

# S Y L W E T K I E N T O M O L O G Ó W

WIAD. ENTOMOL., T. 1, NR 4: 295 - 298  
WARSZAWA—WROCŁAW 1980

ANTONI KUŚKA

## **Juliusz Roger (1819 - 1865) zasłużony dla Polski humanista, lekarz i entomolog**

Wielu polskich entomologów zna dorobek naukowy Juliusza Rogera, który żył i pracował w ubiegłym wieku na Górnym Śląsku. Ze względu na osiągnięte wyniki oraz wyjątkową serdeczność, jaką Juliusz Roger darzył ludność Śląska, warto bliżej zapoznać się z sylwetką tego raczej nietypowego Niemca.

Juliusz Roger urodził się 28 lutego 1819 r. w Niderstotzingen koło



Portret dra Juliusza Rogera. Reprodukacja z mikrofilmu Towarzystwa Miłośników Muzyki w Rybniku na podstawie oryginału dagerotypu z prywatnych zbiorów L. Szczerby

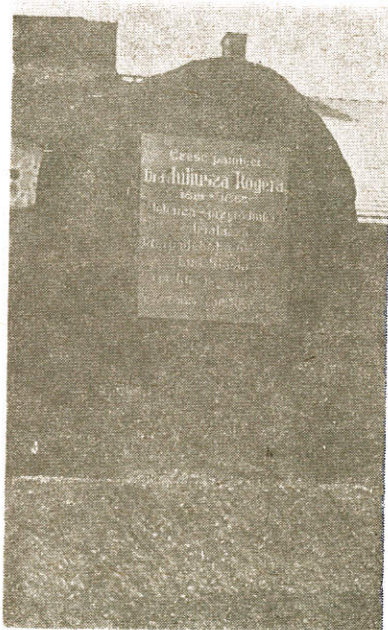
Ulm w Wirtembergii (Świerc 1963). Po ukończeniu studiów medycznych na Uniwersytecie w Tybindze w roku 1843 rozpoczął pracę jako asystent w szpitalu w Augsburgu. W roku 1846 został asystentem prof. Karla Wunderlicha w klinice uniwersyteckiej w Tybindze i rozpoczął przygotowania do habilitacji. W tym czasie ksiązę raciborski Wiktor Hohenlohe-Corvey poszukiwał lekarza, który zgodziłby się przyjechać do jego posiadłości w Rudach na Górnym Śląsku. Młody utalentowany lekarz zrezygnował z kariery naukowej i wyjechał do Rud.

Juliusz Roger zastał na miejscu sytuację tragiczną. Tyfus i głód dziesiątkowały ludność ziemi śląskiej. Ksiązę Wiktor, mimo oficjalnego zakazu władz pruskich, sprowadził lekarza, by zahamować śmiertelność mieszkańców. Zachodziła nawet obawa, że nie będzie ludzi do pracy na książeńskich polach. Juliusz Roger w Rudach i okolicy rozpoczął energiczną działalność leczniczą i charytatywną. Zreorganizował szpitale w Rudach i Pilchowicach. Z urządzonych zbiórek publicznych i dotacji licznych przyjaciół z wielu krajów zgromadził fundusze na wybudowanie szpitala w Rybniku. Szpital ten, otwarty cztery lata po śmierci Rogera w roku 1869, istnieje do dnia dzisiejszego. Jeszcze dziś mieszkańcy Rybnika nazywają go „Juliuszem” z wdzięczności dla fundatora. Gdy po osiemnastu latach pobytu na Śląsku nagła śmierć, spowodowana atakiem serca w dniu 7 stycznia 1865 r., przerwała jego działalność, wdzięczni pracownicy sierocińca w Lyskach, gdzie Roger pełnił opiekę lekarską, napisali o nim w nekrologu: „Już nigdy miłujące i zatroskane serce Twe nie zbliży się do łóżka boleści, nigdy Twoja litość nie znajdzie drogi do chat opuszczonej biedoty” (Szewczyk 1953). A Kracherowa (1972) pisze o nim: „był to doktor, który nieraz w biednej chałupce jeszcze zostawił parę groszy, zamiast żądać honorarium”.

W okresie działalności na Śląsku, Juliusz Roger, oprócz pełnionej z pełnym oddaniem pracy lekarskiej, w czasie swych wędrówek po wsiach i miastach zajmował się zbieraniem pieśni ludowych. Efektem kilkuletniej pracy było skompletowanie pokaźnego zbioru 546 pieśni, które wydał w 1863 r. we Wrocławiu pod tytułem „Pieśni ludu polskiego na Górnym Śląsku z muzyką”. Roger doskonale opanował język polski i w tym języku napisał do tego zbioru przedmowę, w której czytamy: „Niniejsze pieśni zbierano między ludem polskim Górnego Śląska. Sąsiadując z Niemcami, Morawianami i Czechami, lud ten zamieszkuje najdalej ku wschodowi położone powiaty pruskiego Śląska po obu stronach Odry i w austriackim Księstwie Cieszyńskim — ciasne doliny od południa na północ ciągnące się wzdłuż pochyłości Beskidu. Na próżno szukalibyśmy tych pieśni po miastach: tam bowiem po większej części panuje język niemiecki, zdarza się nawet, że dzieci mieszczańskie nie

rozumieją mowy polskich rodziców swoich. Ale lud wiejski górnośląski prawie wszędzie w przeważającej większości jest polski”.

Z nie mniejszą pasją, jak pieśni ludowe, Juliusz Roger zbierał chrząszcze i mrówki. Jego zamiłowania przyrodnicze oparte były na rzetelnej wiedzy. Do jego przyjaciół, z którymi utrzymywał bliskie kontakty, należeli wybitni entomolodzy niemieccy: Gustaw Kraatz, Karol Letzner, Karol Gerstaecker, Karol Dohrn, Karol von Siebold, Józef Kriechbaumer i Oswald Heer. Przyjaźnił się też z profesorem szkoły średniej w Raciborzu, Augustem Kelchem, autorem pierwszego wykazu chrząszczy i motyli okolic Raciborza. Wykaz prac entomologicznych Juliusza Rogera jest dość bogaty. Publikował artykuły w niemieckich czasopismach, w „Zeitschrift für Entomologie” i w „Ber-



Obelisk kamienny ku czci Juliusza Rogera znajdujący się w Rudach, ufundowany przez społeczeństwo Ziemi Raciborskiej

liner Entomologischer Zeitschrift”. Z ważniejszych prac należy wymienić: „Verzeichniss der bisher in Oberschlesien aufgefundenen Käferarten”, 1856; „Einiges über Ameisen”, 1857; „Beiträge zur Kenntnis der Ameisenfauna der Mittelmeerländer”, I cz. 1859, II cz. 1862; „Einige neue exotische Ameisengattungen und Arten”, 1862; „Synonymische Bemerkungen über Formiciden”, 1862; „Verzeichniss der Formiciden-

gattungen und Arten", 1863; „Das Flügelgeäder der Käfer", 1875, wydanie pośmiertne.

Warto poświęcić parę słów wykazowi chrząszczy śląskich. Według Juliusza Rogera granica Górnego Śląska przebiega wzdłuż grzbietów Beskidu Śląskiego, przez Bramę Morawską i grzbietem Jesioników po Pradziad. Następnie przecina dolinę Odry i biegnie na północ w kierunku Kluczborka i stamtąd stykając się z Wyzyną Częstochowską na Mysłowice, Oświęcim i Bielsko. Obszar ten prawie zupełnie pokrywa się z etnograficznymi granicami terenu, na którym Roger stwierdził istnienie polskich pieśni ludowych. Juliusz Roger w swoim spisie wymienia ponad 2700 gatunków chrząszczy, w tym ponad 400 po raz pierwszy z Górnego Śląska.

Kiedy w ciągu ostatnich piętnastu lat zbierałem chrząszcze na terenie badanym przez Juliusza Rogera, tj. w okolicach Rud, Rybnika i Raciborza, zaskoczyła mnie dokładność informacji autora spisu. W badanej przeze mnie grupie ryjkowców (*Curculionidae*) w wykazie Rogera stosunkowo mniej jest drobnych gatunków z rodzaju *Apion* Herbst czy *Ceutorrynychus* Germ., natomiast są prawie wszystkie gatunki duże i dendrofilne. Zbiór chrząszczy po śmierci Rogera został włączony do kolekcji Letznera i znajduje się obecnie w NRD w Eberswalde.

Zasługi Juliusza Rogera dla entomologii są znaczne. Oprócz badań faunistyczno-fizjograficznych prowadzonych na Śląsku, opracowywał mrówki otrzymywane z różnych ośrodków naukowych. Był jednym z najlepszych w swoim czasie myrmekologów, a opisane przez niego nowe gatunki, tak mrówek, jak i chrząszczy, do dziś zachowały swoją rangę. Warto jednak przede wszystkim pamiętać, że Juliusz Roger zapisał się trwale w pamięci ludności Śląska jako prawdziwy humanista i przyjaciel Polaków.

#### PIŚMIENNICTWO

- Kracherowa N. 1972. Ziemia Raciborska. Wyd. Śląsk, Katowice.  
 Roger J. 1856. Verzeichniss der bisher in Oberschlesien aufgefundenen Käferarten. Z. Ent., Breslau, 10: 1 - 132.  
 Roger J. 1976. Pieśni ludu polskiego w Górnym Śląsku z muzyką. Inst. Śląski, Opole.  
 Szewczyk W. 1953. 13 portretów śląskich. Wyd. Literackie, Kraków.  
 Świerc P. 1963. Juliusz Roger i jego zbiór śląskich pieśni ludowych. Inst. Śląski, Opole.

Instytut Zoologii PAN  
 ul. Wilcza 64, 00 - 679 Warszawa