

Nowy azjatycki gatunek z rodzaju *Peronea* Curt.  
(Lep. Tortr.)

Новый азиатский вид рода *Peronea* Curt. (Lep. Tortr.)  
A new Asiatic species of the genus *Peronea* Curt. (Lep. Tortr.)

napisał

JÓZEF RAZOWSKI

W Muzeum Instytutu Zoologicznego PAN w Warszawie znalazłem wśród okazów *Peronea lipsiana* (Schiff.) kilka różniących się od innych ubarwieniem i kształtem skrzydeł przednich. Jeden z nich po zbadaniu aparatu kopulacyjnego okazał się nowym gatunkiem, dla którego proponuję nazwę: *Peronea stachi* n. sp.

Zewnętrznie gatunek ten wyróżnia się niemal równomierne szerokimi skrzydłami przednimi. *Costa* jest łagodnie wygięta, a wierzchołek skrzydła lekko zaokrąglony. Ubarwienie tej pary skrzydeł jest jednostajnie białawoszare, nieznacznie ciemniej przyprószone, przy czym nie występują czarne punkty jak u *P. lipsiana* (Schiff.). Strzępina jest nieco jaśniejsza. Skrzydła tylne, wyraźnie jaśniejsze od przednich, mają białawą strzępinę. Również od spodu skrzydła przednie są intensywniej od tylnych zabarwione i mają w polu środkowym nieco żółtawej domieszki. Brzeg ramienny i pachowy są, podobnie jak strzępina, jaśniejsze. Skrzydła tylne są jasne, przy wierzchołku lekko ciemniej przyprószone. Głazczki i wierzch głowy są barwy skrzydeł przednich, tułów nieco ciemniejszy. Długość skrzydła przedniego wynosi 10 mm; rozpiętość 20 mm.

*Sacculus* jest silnie rozwinięty, na końcu zaostrowany i podgięty. Na jego wentralnym brzegu zarysowuje się wyraźne wgłębienie, przy czym przejście z części wyższej do niższej jest ostre. *Penis* jest krótki i zgięty. *Cornuti* są bardzo charakterystyczne przez swe małe wymiary, długość ich jest mniejsza od szerokości *penis*. W spreparowanym przeze mnie okazie znajdowało się ich w *vesica* cztery, być może, że kilka z nich wypadło. Płytki *anellus* jest szeroka, a *socii* są silnie rozwinięte.

Opisany powyżej okaz pochodzi z Kuldii (Azja) i został złowiony 29 marca 1897 r. Okaz ten, podobnie jak i sporządzony z niego preparat genitaliowy, znajduje się w zbiorach Muzeum Instytutu Zoologicznego PAN w Warszawie.

Do wyżej opisanego gatunku zbliża się bardzo *P. lipsiana* (Schiff), jednak już na pierwszy rzut oka widać różnice w kształcie skrzydeł przednich, które u *P. lipsiana* (Schiff.) są ku końcowi bardziej rozszerzone. Skrzydła tej pary u *Peronea lipsiana* (Schiff.) są szaropopielate, mniej lub bardziej ciemne, pokryte drobnymi czarnymi punktami bezładnie rozrzuconymi lub tworzącymi linie. Najczęściej występuje także czerwony połysk w polu środkowym i pod brzegiem zewnętrznym.

Podobnym gatunkiem jest również *Peronea osthelderi* Obr. opisana z Syrii. Różni się ona od *P. stachi* n. sp. ubarwieniem skrzydeł przednich jak też występowaniem na nich małych, podniesionych łusek. U *Peronea osthelderi* Obr. na *costa* występuje duża trójkątna plama o nieostrych brzegach, ciemniejsza od reszty skrzydła, podobnie jak u *Peronea rufana* (Schiff.). Na powierzchni skrzydeł przednich zaznaczają się drobne, czarne punkty, będące łuskami częściowo podniesionymi.

Dalszym pokrewnym gatunkiem jest *Peronea similis* Filip. mająca ciemnoszare lub szarobrunatne tło skrzydeł przednich, pokryte czarnymi punktami, lecz bez czerwonego połysku charakterystycznego dla *P. lipsiana* (Schiff.). Strzępina jej jest niewiele jaśniejsza od tła skrzydła. Skrzydła tylne są jaśniejsze od przednich. W zbiorach Instytutu Zoologicznego PAN znalazłem dwa okazy tego gatunku.

Męski aparat kopolacyjny tego gatunku, przedstawiony przez Filipiewa, różni się nieco od preparatów sporządzonych przeze mnie. Nie widać tam np. ostrego wgłębienia w po-

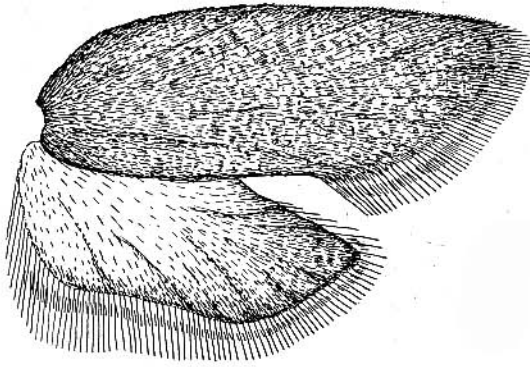


Fig. 1. *Peronea stachi*  
n. sp.

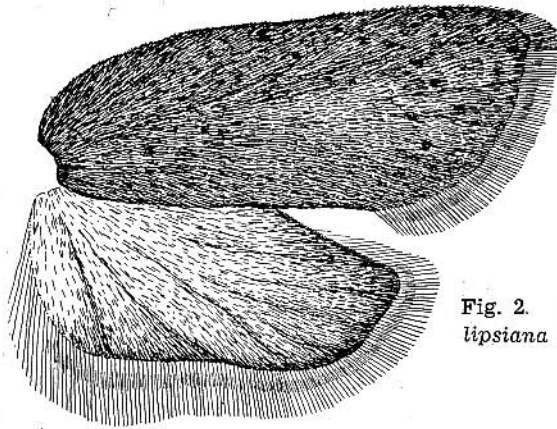
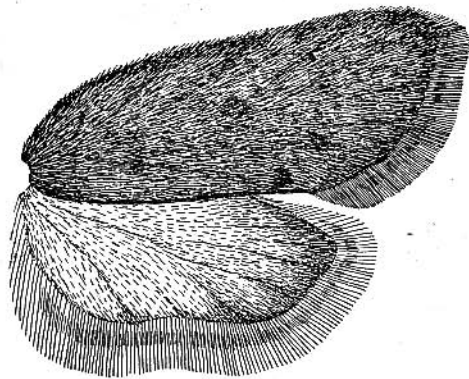


Fig. 2. *Peronea*  
*lipsiana* (Schiff.)

Fig. 3. *Peronea similis* Filip.



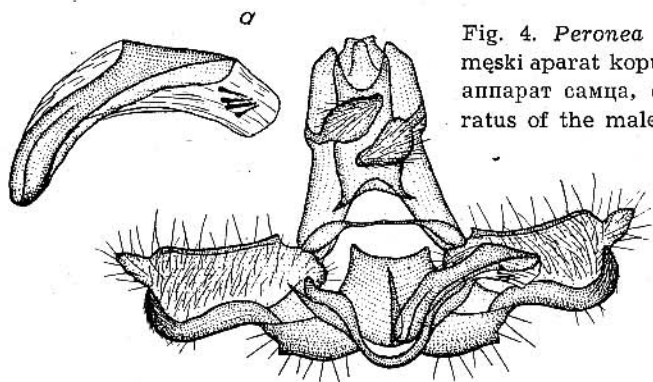


Fig. 4. *Peronea stachi* n. sp. — meški aparat kopulacyjny, копул. аппарат самца, copulative apparatus of the male, a — aedeagus

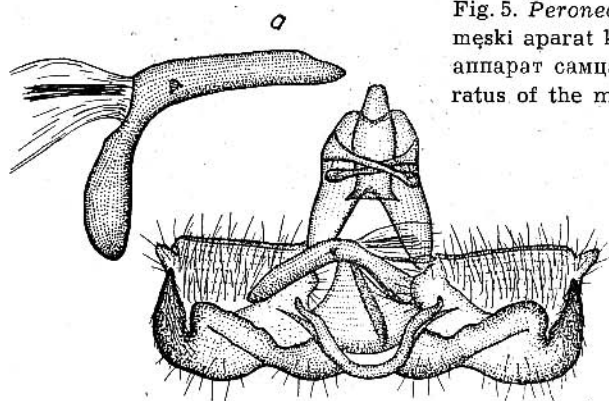


Fig. 5. *Peronea lipsiana* (Schif.) — meški aparat kopulacyjny, копул. аппарат самца, copulative apparatus of the male, a — aedeagus,

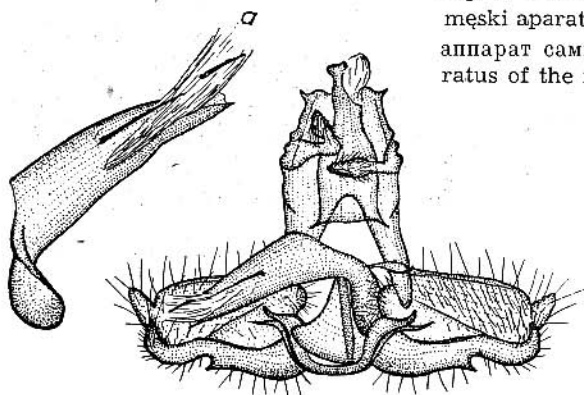


Fig. 6. *Peronea similis* Filip. — meški aparat kopulacyjny, копул. аппарат самца, copulative apparatus of the male, a — aedeagus.

łowie długości wentralnego brzegu *sacculus*, występującego wyraźnie u obu spreparowanych przeze mnie okazów. Powodem tego jest prawdopodobnie zgniecenie i przesunięcie preparatu. *Aedoeagus* jest długi. *Cornuti* występują w liczbie dwóch, przy czym jedno jest krótkie, równe mniej więcej połowie długości drugiego.

U. *P. lipsiana* (Schiff.) *cornuti* są długie, przynajmniej dwa razy większe od szerokości *aedoeagus*. *Sacculus* jest szeroki, na końcu zaokrąglony i nie ma na wentralnym brzegu ostrego wgłębienia.

*Peronea osthelderi* Obr. znana jest jedynie jako samica, której opis, jak też rysunek aparatu kopulacyjnego, znajduje się w pracy N. O b r a z t s o v a (1949).

Opisywany gatunek nazywam na cześć prof. dra Jana S t a c h a.

### Резюме

Автор описывает новый вид *Peronea stachi* n. sp. характеризующийся светлыми бело-серыми передними крыльями, легко припоротенными темной пылью с несколько светлейшей бахромой.

Задние крылья — светлые. Передние крылья — светлые. Передние крылья отчетливей окрашены от задних, особенно в середине. Палпы и голова — серые, немного темные.

Мужской совокупительный аппарат характеризуется очень короткими *cornuti*. *Sacculus* сильно углубленный, а переход из высокой части в низкую — резкий.

Далее автор дает поверхностные описи трех наиболее приближенных видов, а именно: *P. lipsiana* (Sch ff.), *P. osthelderi* Obr. и *P. similis* Filp.

### Summary

The author describes a new species *Peronea stachi* n. sp. characterised by clear, white grey fore wings, lightly dim sprinkled and rather clear margins. The wings are very clear on lower side. The fore wings are more intensely coloured than

the hind ones especially in the middle parts. Palps and head are grey, the body is more dark.

The male copulative apparatus has short and characteristic cornuti; the sacculus is strongly hollowed.

Next, the author gives a short description of the three most similar species, namely: *P. lipsiana* (Schiff.), *P. osthelderi* Obr. and *P. similis* Filip.

### Piśmiennictwo

#### Литература — Literature

- [1] Filipiev, N., III Übersicht der ostsibirischen Arten der Gattung *Peronea* Curt. (*Lep. Tortr.*), Ann. Mus. Zool. Acad. Sc. URSS, 1930.
- [2] Kennel, J., Die palaearktischen Tortriciden. Stuttgart 1921.
- [3] Obraztsov, N., Eine neue *Peronea* Curt. Art aus N. Syrien (*Lep. Tortr.*). Mitt. Münch. Ent. Ges., München 35—39, 1949, str. 224.
- [4] Obraztsov, N., Lepidopterologische Ergebnisse der Pamir-Expedition des Kiewer Zoologischen Museums im Jahre 1937. III. *Tortricidae*. Mitt. Münch Ent. Ges., München 33, 1943, str. 85.
- [5] Pierce, F. N., Metcalfe, J. W., The genitalia of the British *Tortricidae*. Oundle, Northants 1922.