

Pteryx splendens STRAND, 1960 i *Ptiliolium wuesthoffi* ROSSKOT-
HEN, 1934 (*Coleoptera*, *Ptiliidae*) – nowe gatunki dla fauny Polski

Pteryx splendens STRAND, 1960 and *Ptiliolium wuesthoffi* ROSSKOTHEN, 1934
(*Coleoptera*, *Ptiliidae*), new species to the fauna of Poland

TOMASZ MAJEWSKI

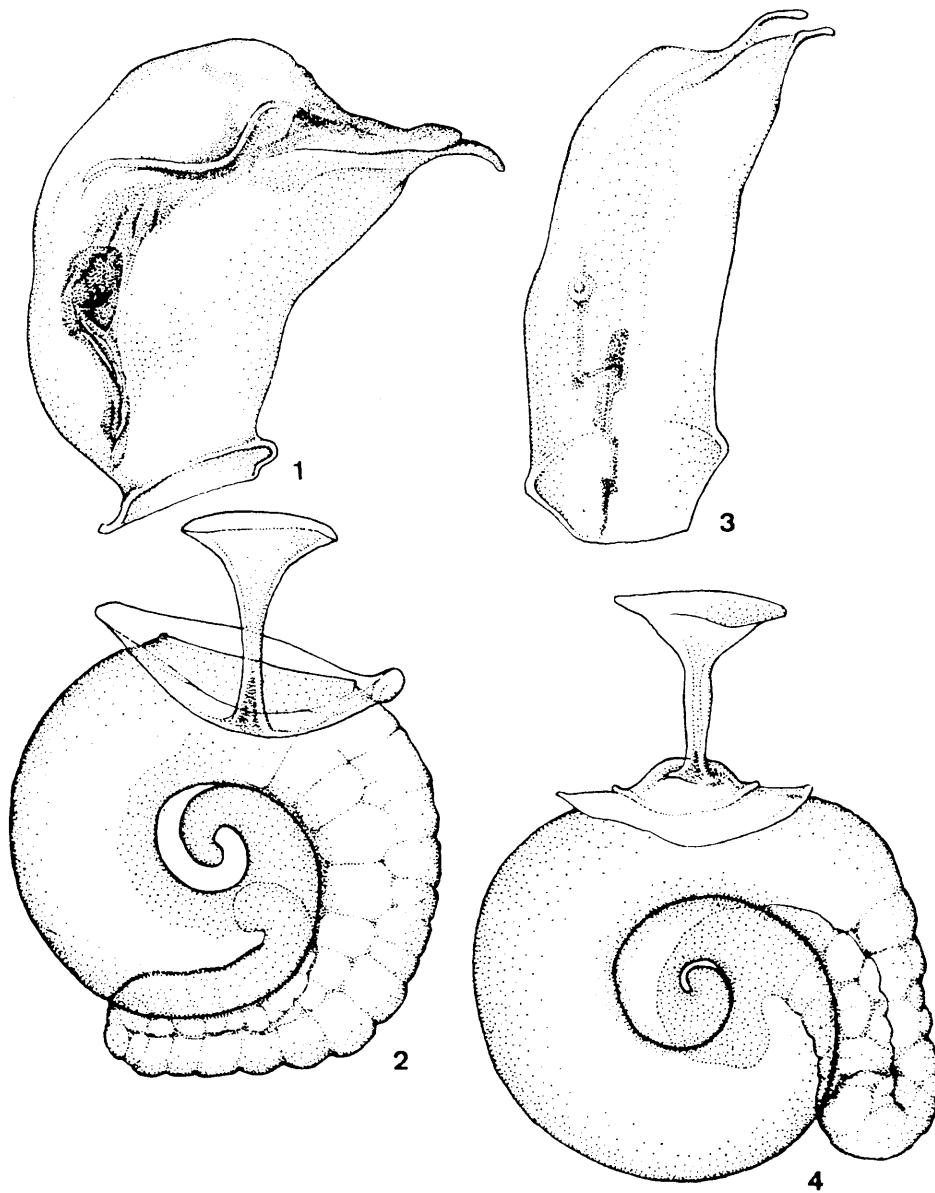
ul. Garncarska 35/3, 62-600 Koło

ABSTRACT. *Pteryx splendens* STRAND, 1960, collected in the „Jegiel” reserve near Szumin village (Nizina Mazowiecka) and *Ptiliolium wuesthoffi* ROSSKOTHEN, 1934, collected in Dzierawy village near Koło (Nizina Wielkopolsko-Kujawska) are new to the fauna of Poland.

Do rodziny *Ptiliidae* należą najmniejsze ze znanych chrząszczy. Długość krajowych gatunków waha się w granicach 0,46–1,3 mm, przez co często uchodzą uwadze badaczy. Wszystkie należące tu chrząszcze występują w środowiskach zawierających rozkładające się substancje pochodzenia roślinnego. Ze względu na małe wymiary ciała, duże podobieństwo wielu gatunków oraz techniczne trudności z preparowaniem narządów płciowych, rodzina *Ptiliidae* nie cieszy się dużą popularnością u badaczy. Powoduje to, że informacje o roziedleniu gatunków tu należących są bardzo skąpe, a ustalenie rzeczywistego areалу występowania wymaga dalszych badań. Wszystkie okazy dowodowe złowione zostały przeze mnie i znajdują się w moim zbiorze.

Według Katalogu Fauny Polski (BURAKOWSKI i in., 1978), z Polski wykazano dotąd jeden gatunek z rodzaju *Pteryx* MATTHEWS – *Pteryx suturalis* HEER. Występuje on dość pospolicie w Europie Środkowej w próchnie pniaków, pod korą obumarłych drzew liściastych, rzadziej iglastych, w ściółce i resztkach roślinnych, szczególnie na stanowiskach wilgotnych. W takim właśnie środowisku został złowiony drugi gatunek z tego rodzaju – *Pteryx splendens* STRAND.

- Nizina Mazowiecka, rezerwat „Jegiel” koło wsi Szumin, UTM ED33, 22–23 VII 1992, 6 exx., 18–28 VII 1993, 1 ex., wszystkie zostały wysiane z ściółki i próchna świerków (*Picea abies* L.) i olchy czarnej (*Alnus glutinosa* L.) razem z licznymi okazami *P. suturalis* HEER, który dotąd nie był podawany z tej krainy.



Ryc. (Fig.) 1-4. 1,2 - *Pteryx suturalis*, 3,4 - *P. splendens*: 1,3 - aparat koplacyjny samca (male genitalia), 2,4 - spermateka (spermatheca).

Rezerwat „Jegiel” jest niewielkim kompleksem leśnym (18,54 ha) o charakterze naturalnym, z zachowanym starodrzewiem świerkowym na podłożu torfowym, wyraźnie wyróżniającym się od pozostałej części Puszczy Kamienieckiej. Mimo prowadzenia badań na znacznym obszarze Puszczy, *P. splendens* STRAND złowiono tylko na terenie rezerwatu, podczas gdy *P. suturalis* HEER występował prawie wszędzie, choć nie tak licznie jak w rezerwacie. Fakt ten może sugerować związek *P. splendens* STRAND z lasami o charakterze naturalnym. Oba gatunki występują zarówno jako formy uskrzydłone, jak i nietlotne. W przypadku *Pteryx suturalis* HEER złowiono obie formy, natomiast u *P. splendens* STRAND tylko formę uskrzydłą.

Rozróżnienie obu gatunków jest już możliwe na podstawie budowy zewnętrznej (kształt i urzeźbienie przedplecza), jednak małe rozmiary ciała powodują konieczność użycia dużego powiększenia i wnikliwej obserwacji badanych okazów. Najpewniejszą metodą określenia przynależności gatunkowej, szczególnie w przypadku pojedynczych okazów bez możliwości porównania z poprawnie oznaczonym materiałem, jest badanie aparatów kopulacyjnych obu płci (ryc. 1–4). Cechy diagnostyczne podają BESUCHET i SUNDT (1971).

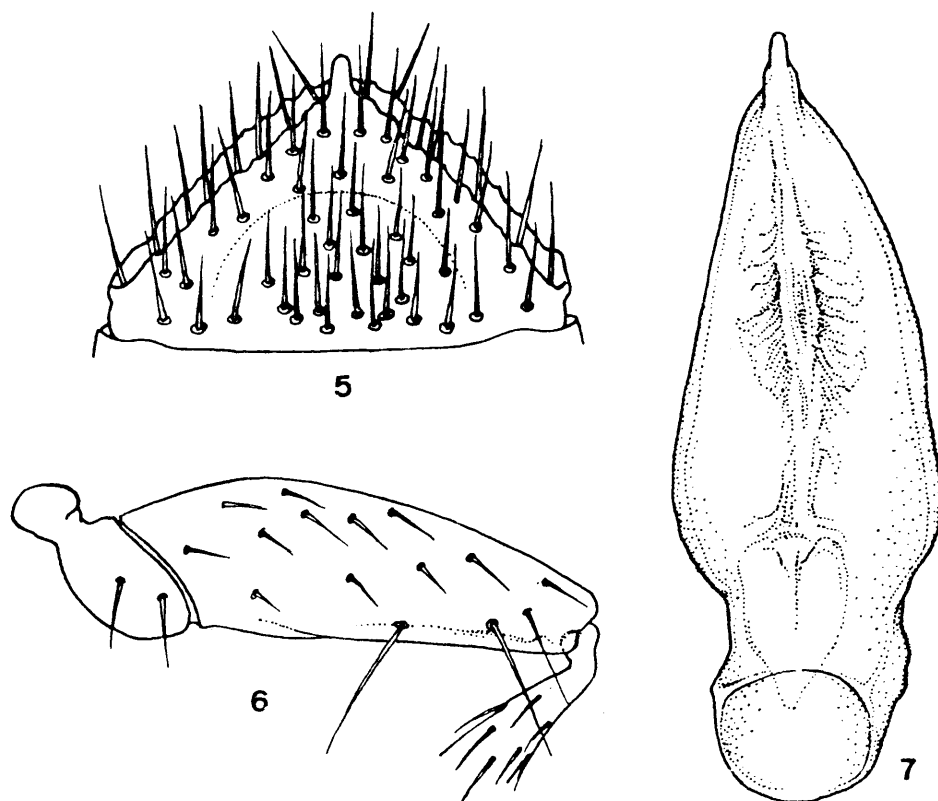
Pteryx splendens STRAND wykazywany był dotąd z południowych prowincji Szwecji, Finlandii oraz z Szwajcarii, co sugeruje borealnoalpejski zasięg występowania. Odnalezienie go w Polsce wskazuje na możliwość szerszego występowania tego chrząszcza w Europie Środkowej, szczególnie w jej północnej części i na obszarach górskich. Prawdopodobnie występuje on także w innych krainach północno-wschodniej części naszego kraju, w podmokłych lasach o charakterze naturalnym.

Z rodzaju *Ptiliolum* FLACH, 1888 z terenu Polski wykazano dotąd cztery gatunki. Poniżej podaję dane o złowieniu kolejnego gatunku – *Ptiliolum wuesthoffi* ROSSKOTHEN.

- Nizina Wielkopolsko-Kujawska, wieś Dzierawy ad Koło, CC38, 21 VI 1994, 1 samiec czerpakowany z traw na nadwarciańskich łąkach w późnych godzinach popołudniowych.

Od pokrewnych gatunków różni się grubym ziarenkowaniem głowy (prawie takim samym jak na przedpleczu) oraz silnym przewężeniem przed tylnymi kątami przedplecza. U samca tylne uda bez drugorzędnych cech płciowych (ryc. 5–7). Z Europy Środkowej notowany był z zachodniej części Niemiec oraz południowych prowincji Szwecji, Norwegii i Finlandii. Ostatnio dość często notowany z terenu północnych Niemiec (LOHSE, LUCHT, 1989).

Powyższe doniesienia wskazują, że w miarę prowadzenia dalszych badań nad tą grupą można spodziewać się odkrycia w Polsce innych gatunków *Ptiliidae*, nie notowanych dotąd z naszego kraju oraz weryfikacji danych na temat rozszedlenia wszystkich gatunków już w Polsce odkrytych.



Ryc. (Fig.) 5-7. *Ptilium wuessthoffi* – samiec (male): 5 – pygidium, 6 – tylne udo (last femur), 7 – aparat kopulacyjny samca (male genitalia).

PIŚMIENNICTWO

- BESUCHET C., SUNDT E., 1971: Familie: *Ptiliidae*. [W:] H. FREUDE, K. W. HARDE, G. A. LOHSE, Die Käfer Mitteleuropas, 7. Goecke & Evers Verlag, Krefeld: 311-342.
- BURAKOWSKI B., MROCZKOWSKI M., STEFAŃSKA J., 1978: Chrząższe *Coleoptera* – *Histeroidea* i *Staphylinoidea* prócz *Staphylinidae*. Katalog Fauny Polski, Warszawa, XXIII, 5: 1-356.
- LOHSE G. A., LUCHT W. H., 1989: Familie: *Ptiliidae*. [W:] Die Käfer Mitteleuropas, Suppl. 1. Goecke & Evers Verlag, Krefeld: 118-120.