

Wiad. entomol.	19 (3-4): 143-147	Poznań 2001
----------------	-------------------	-------------

Stenus pseudoboops PUTHZ, 1966 (Coleoptera: Staphylinidae)
– gatunek nowy dla fauny Polski

Stenus pseudoboops PUTHZ, 1966 (Coleoptera: Staphylinidae) – new to the
fauna of Poland

BERNARD STANIEC

Zakład Zoologii Instytutu Biologii UMCS, ul. Akademicka 19, 20-033 Lublin

ABSTRACT: *Stenus pseudoboops* PUTHZ, a staphylinid beetle new to the Polish fauna, was found (5 males) on 30 VII 1998 on the high moor, in the ecotone zone between the small water body and the surrounding peatbog. Locality: Góra Kowlikowa (UTM – EB90, 22.24E – 50.38N), near Janów Lubelski (eastern Poland). Figures of habitus and aedeagus of *S. pseudoboops* are presented.

KEY WORDS: *Coleoptera*, *Staphylinidae*, *Stenus pseudoboops*, peatbog, new record, E Poland.

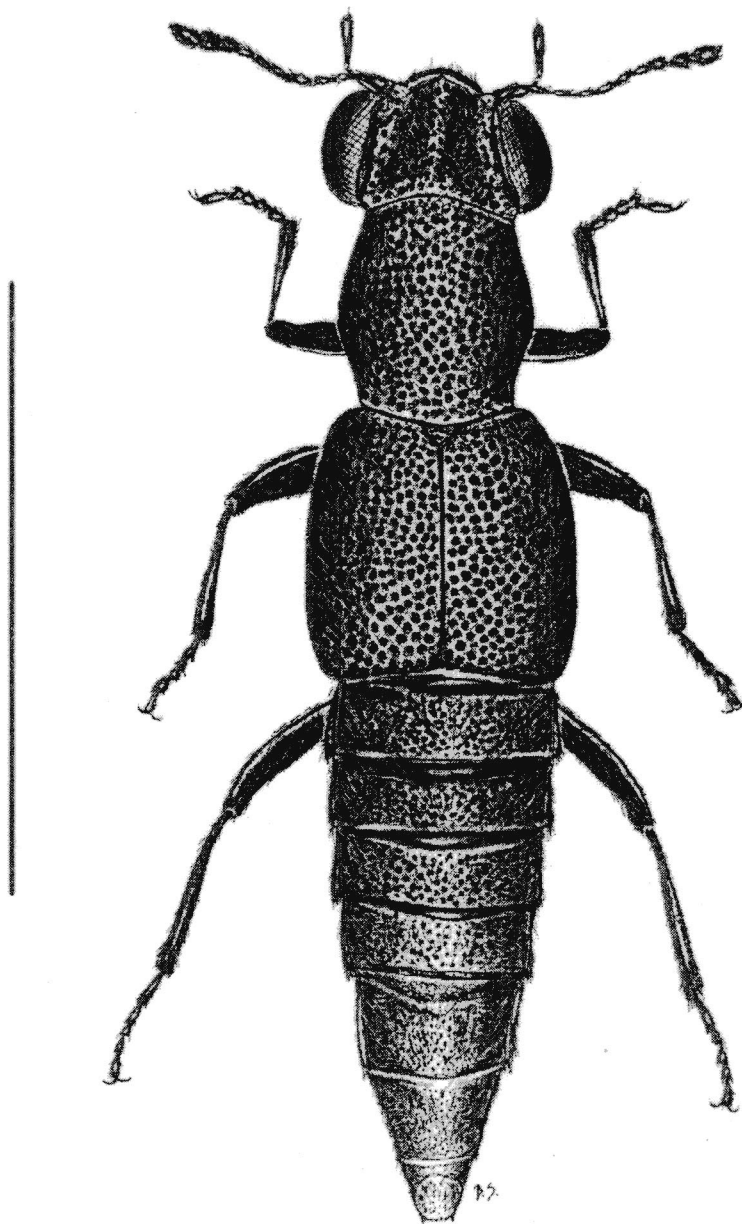
Rodzaj *Stenus* LATREILLE, 1796 należy do podrodziny *Steninae*; obejmuje w Europie Środkowej 116 gatunków, z czego dotychczas w Polsce na pewno stwierdzono 93 (BURAKOWSKI i in. 1979; LUCHT 1987; LOHSE 1989; KOCH 1989; STANIEC 1993; MACIEJEWSKI 1994; SZUJECKI 1996). Są to zwykle małe, rzadziej średniej wielkości (1,7 – 7,5 mm) chrząszcze, o ciele wydłużonym, na powierzchni przeważnie głęboko i gęsto punktowanym, mniej lub bardziej białawo owłosione, barwy czarnej. Do ich cech charakterystycznych należą wielkie oczy, zajmujące całą stronę boczną głowy oraz budowa wargi dolnej, która jest przekształcona w aparat chwytny podobny do maski larw ważek. Przy jego pomocy te bardzo aktywne i szybkie kusakowate polują na różne drobne bezkręgowce (np. owady bezskrzydłe), zwykle czekając na nie

w ukryciu. Chrząszcze te zasiedlają najczęściej środowiska silnie wilgotne (np. brzegi wód, torfowiska, ściółka wilgotnych lasów, gnijąca roślinność na polach i w ogrodach), nieliczne gatunki można spotkać w miejscach mniej wilgotnych (np. mrowiska, suche bory sosnowe, suche zbocza, wydmy).

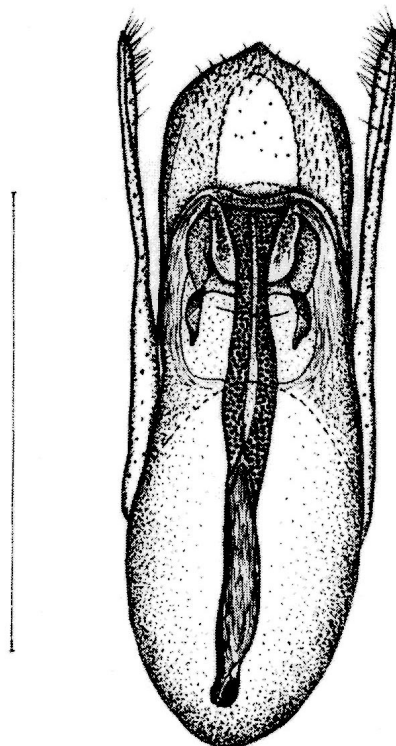
Stenus pseudoboops PUTHZ jest chrząszczem bardzo mało znanym, opisanym stosunkowo niedawno, podawanym do tej pory jedynie z Węgier i Austrii (Jez. Nezyderskie) (LOHSE 1989). Na podstawie dotychczasowych, bardzo skąpych informacji dotyczących omawianego gatunku nie można dokładnie określić jego wymagań ekologicznych (KOCH 1989). Jedynie PUTHZ (1966) wymienia ten gatunek jako relikwit płytkich jezior torfowiskowych, a pod względem systematycznym uważa, że jest on bardzo blisko spokrewniony z *S. wagneri* BENICK i *S. ampliventris* SAHLB. (również bardzo mało znanymi taksonami). Odkryte przez autora nowe stanowisko *S. pseudoboops* jest pierwszym znanym miejscem występowania na terenie Polski tego krańcowo rzadko łowionego w skali Europy gatunku. Znajduje się ono na obszarze Niziny Sandomierskiej, leżącej w środkowo-wschodniej części kraju.

– Góra Kowlikowa (UTM – EB90, współrzędne geograficzne – 22° 24' E, 50° 38' N), 6.5 km na południe od Janowa Lubelskiego (woj. lubelskie), 30 VII 1998, 5♂♂. Osobniki *S. pseudoboops* wypłoszono wodą z kęp situ (*Juncus* sp.) częściowo zanurzonego i rosnącego na obrzeżu małego (o powierzchni około 1 m²) oczka wodnego, które znajdowało się na okraju torfowiska wysokiego (o powierzchni około 10 ha). Woda w oczku była brunatna, mętna; pH wody – 4.77, a jej przewodnictwo – 92 μS/cm (bardzo małe).

W związku z tym, że omawiany gatunek (Ryc. 1) jest taksonem nie znanym w Polsce, poniżej przedstawiono jego krótki opis. Nogi czarne, ciało błyszczące, z bardzo delikatną mikrorzeźbą. Punktowanie powierzchni przedplecza i pokryw gęste i grube, lecz punkty nie zlewają się, są dobrze izolowane od siebie przez błyszczące wąskie przestrzenie. Powierzchnia odwłoka, szczególnie jego początkowe segmenty, również stosunkowo grubo i gęsto punktowana. Owłosienie białawe, przylegające i delikatne, najlepiej widoczne na odwłoku. Głowa z dwiema głębokimi bruzdami bocznymi, wyraźnie szersza od przedplecza i niewiele węższa od pokryw. Pokrywy (mierzone wzdłuż szwu) prawie równe lub tylko nieznacznie dłuższe od przedplecza, ich szerokość wyraźnie większa od długości. Złowione okazy mierzą od 3,6 do 4,1 mm długości (średnio 3,8 mm). Omawiany gatunek należy do podrodzaju *Nestus*, zaś spośród krajowych gatunków *Steninae* najbardziej przypomina pospolitego w kraju *S. boops* LJ. W odróżnieniu od opisanego wyżej taksonu, *S. boops* ma ciało matowe, a pokrywy szorstko, bardzo gęsto punk-



Ryc.(Fig.) 1. *Stenus pseudoboops* PUTHZ, (skala [scale bar] = 2 mm).



Ryc. (Fig.) 2. *Stenus pseudoboops* PUTHZ, penis, (strona grzbietowa [dorsal view], skala [scale bar] = 0.5 mm).

towane, tak że punkty mogą się łączyć w nieregularne rynienki. Jednak najpewniejszą metodą identyfikacji obu wymienionych gatunków jest porównanie budowy aparatów kopulacyjnych ich samców (Ryc. 2) (SZUJECKI 1961).

Warunki ekologiczne nowego stanowiska *S. pseudoboops* potwierdzają doniesienie PUTHZA (1966) dotyczące ogólnych preferencji środowiskowych wymienionego taksonu. Po tym względem omawiany chrząszcz ma cechy elementu borealnego i gatunku stenotopowego, który jest ściśle związany ze specyficznym mikrośrodowiskiem, jakim są na torfowiskach wysokie brzegi dystroficznych, płytkich zbiorników wodnych. W Polsce prawdopodobnie jest gatunkiem krańcowo rzadkim, gdyż podobne środowiska w środkowo-wschodniej Polsce były penetrowane przez autora systematycznie i wielokrotnie już od 5–6 lat, a mimo to *S. pseudoboops* nie był dotychczas znaleziony.

SUMMARY

Stenus pseudoboops PUTHZ, 1966 (*Coleoptera: Staphylinidae*) is new to the Polish fauna. Its locality in Poland is: Góra Kowalikowa near Janów Lubelski, UTM grid code – EB90, geographical coordinates – 22° 24' E, 50° 38' N. It was collected (5 males) on a high moor, in the ecotone zone a between small water body and the surrounding peat bog. Up till now this poorly known species was recorded only from Hungary and Austria (Nezyderian Lake). Figures of the habitus and aedeagus of *S. pseudoboops* are presented. Differences between *S. pseudoboops* and closely related *S. boops* LJ, very common in Poland, are also listed.

PIŚMIENNICTWO

- BURAKOWSKI M., MROCKOWSKI M., STEFAŃSKA J., 1979: Chrzęszcze *Coleoptera* – *Staphylinidae*, część 1. Kat. Fauny Polski. Warszawa, XXIII, 6: 1-310.
- KOCH K., 1989: Die Käfer Mitteleuropas. Ökologie, 1. Goecke und Evers Verlag, Krefeld. 440 ss.
- LOHSE G. A., 1989: 23 Familie: *Staphylinidae*. [W:] LOHSE G. A, LUCHT W. H., Die Käfer Mitteleuropas. Bd 12, I Supplementband mit Katalogteil. Goecke und Evers Verlag, Krefeld: 121-319.
- LUCHT W. H., 1987: Die Käfer Mitteleuropas. Katalog. Goecke & Evers Verlag, Krefeld. 342 ss.
- MACIEJEWSKI K. H., 1994: *Stenus umbratilis* (CASEY, 1884) (*Coleoptera, Staphylinidae*) – gatunek nowy dla fauny Polski. Wiad. Entomol., 13 (2): 91-93.
- PUTHZ V., 1966: Nomenklatorisches und Faunistisches über mitteleuropäische Steninen (*Coleoptera, Staphylinidae*). Nachrbl. Bayer. Ent., 15: 117-123.
- STANIEC B., 1993: *Stenus guynemeri* DUVAL, 1850 (*Coleoptera, Staphylinidae*) – gatunek chrzęszcza nowy dla fauny Polski. Wiad. entomol., 12 (1): 11-13.
- SZUJECKI A., 1961: Chrzęszcze – *Coleoptera*, kusakowate – *Staphylinidae*, Myślizki – *Steninae*. Klucze do Oznaczania Owadów Polski, Warszawa, XIX, 24b: 1-72.
- SZUJECKI A., 1996: Kusakowate (*Coleoptera, Staphylinidae*) Bieszczadów Zachodnich. Fundacja Rozwój SGGW, Warszawa. 224 ss.