

*Astata diversipes*, n. sp. (Hym., Sphecid.) — nowy gatunek  
z Azji południowo-zachodniej

*Astata diversipes*, n. sp. (Hym., Sphecid.) — новый вид  
из юго-западной Азии

*Astata diversipes*, n. sp. (Hym., Sphecid.) — une nouvelle  
espèce de l'Asie du Sud-Ouest

napisał

WOJCIECH JERZY PUŁAWSKI

Dans les collections de l'Institut Zoologique de l'Académie Polonaise des Sciences il y a un mâle du genre *Astata* Latr. appartenant à une espèce non décrite jusqu'à présent. Grâce à l'amabilité de M. J. de Beaumont, à qui je veux témoigner ici ma gratitude, j'ai pu étudier le deuxième exemplaire de la même espèce.

*Astata diversipes* n. sp.

♂ — La face dorsale du propodeum nettement rugueuse, le front noir et les joues beaucoup plus courtes que la moitié de la mandibule près de la base font attacher cette espèce au sous-genre *Astata* s. s.; l'aire dorsale du propodeum dépourvue de poils et la deuxième cellule cubitale presque aussi longue à la base que la première la rapprochent au groupe de *A. boops* Schrk. et la distinguent de celui de *A. miegi* Duf. Antennes plutôt longues (fig. 1.), articles 5—13 à la face inférieure munis chacun d'une longue carène longitudinale, de profil ils semblent presque cylindriques. Le lobe médian du clypeus (fig. 2) est nettement plus long que chacun des latéraux, pointu en avant; de chaque côté de son bord antérieur il est

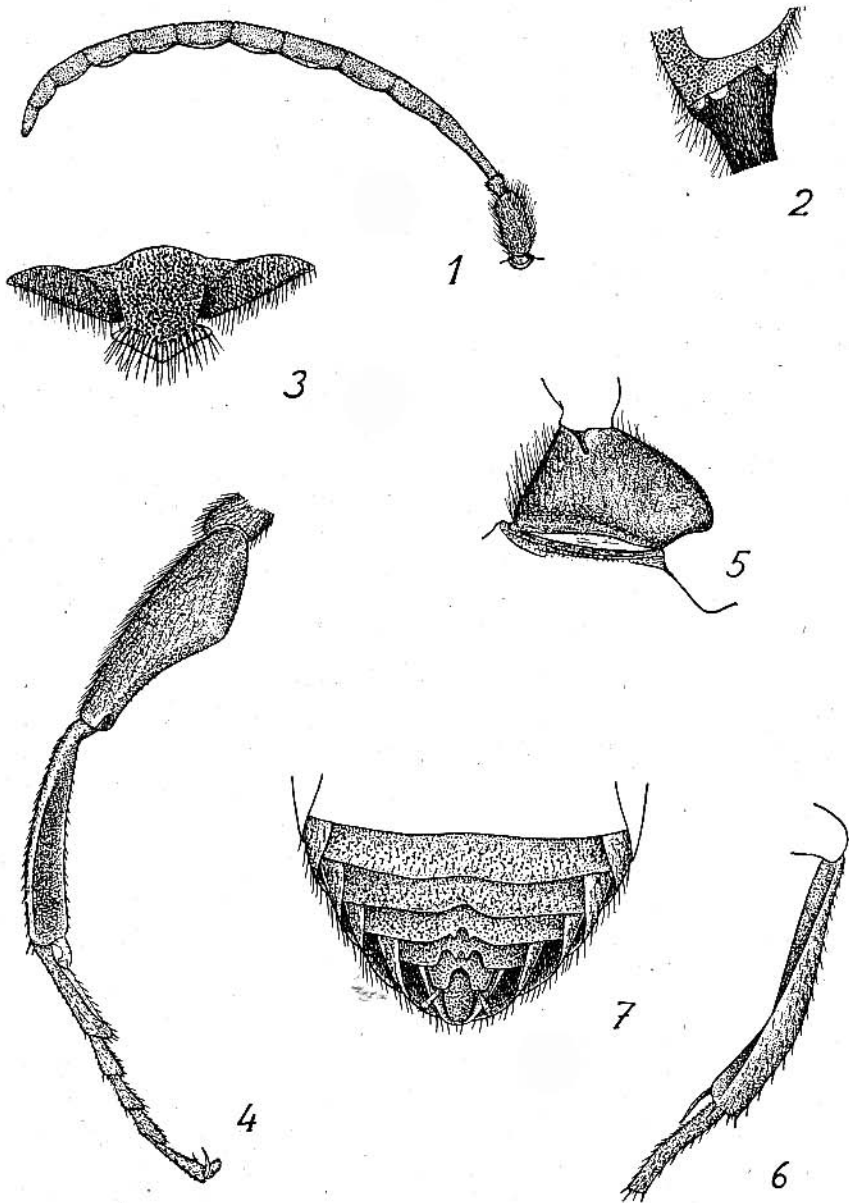


Fig. 1. — Antenne. Fig. 2. — Clypéus. Fig. 3. — Joue. Fig. 4. — Patte antérieure. Fig. 5. — Hanche moyenne. Fig. 6. — Tibia postérieur. Fig. 7. — Abdomen en dessous

muni d'une dent dirigée vers le côté. Entre le bord inférieur de l'oeil et la base de la mandibule il y a une espace nette, quoique petite (fig. 3). Pattes fortement épaissies. Fémurs antérieurs (fig. 4), commençant par le premier tiers de leur longueur sont aplatis ou plutôt largement échancrés à la face inférieure. Tibias antérieurs courbés, aplatis en dessous et y dépourvus d'épines et de poils. Métatarse antérieur courbé. Hanches moyennes (fig. 5) sont fortement dilatées en lobes dirigés vers la ligne médiane du corps. Aux fémurs postérieurs la face interne et la face inférieure sont aplaties et forment un angle net entre elles. Tibias postérieurs (fig. 6) courbés, dépourvus d'épines et de poils à la face inférieure. Métatarse postérieur courbé. Sternite 4 (fig. 7) légèrement échancré à l'extrémité. Sternite 5 au bord postérieur a trois échancrures dont les latérales sont peu profondes; les échancrures sont séparées par des dents. Sternite 6 au bord postérieur a une large et profonde échancrure divisée par deux petites dents en trois parties dont la moyenne est la plus étroite. Sternite 7 a une profonde échancrure arrondie.

Corps noir, les trois premiers tergites (sauf une tache noire à la base du premier) et la partie postérieure du deuxième sternite sont rouges. Pilosité du corps est bien développée. Les poils du mésosternum sont séparés sur la ligne médiane du corps et dirigés vers les côtés, comme s'ils étaient peignés. Sternites 4—6 de chaque côté de leurs échancrures ont de poils noirs dressés assez courts. Long. 14 mm.

Femelle inconnue.

Holotype: un mâle étiqueté: „*Sivas, As. min.*“. Paratype: un mâle de la collection de de Beaumont provenant de Jérusalem (leg Bytinski—Salz).

### Streszczenie

Opisywany w niniejszej pracy gatunek charakteryzuje się kształtem nadustka, budową nóg i sternitów odwłoka, różni się przy tym znacznie od wszystkich znanych gatunków podrodzaju *Astata s. s.*, wskutek czego zajmuje odosobnioną pozycję w obrębie podrodzaju.

**Резюме**

Описываемый в этой работе вид особенный образованием наличника, строением ног и стернитов брюшка, отличается притом значительно от всех известных видов подрода *Astata s. s.* и по этой мере занимает совсем особенное положение в пределе подрода.