

Uwagi o rodzinie *Carposinidae* (Lepidoptera)

Remarks on the family *Carposinidae* (Lepidoptera)

napisał

JÓZEF RAZOWSKI

Rodzaj *Carposina*, utworzony przez Herrich-Schäffera w roku 1853, a zaliczony do podrodziny (obecnie rodziny) *Phaloniinae*, został ostatnio z niej wydzielony i podniesiony do rangi rodziny.

Tu chciałbym dokładniej omówić charakterystykę rodziny *Carposinidae* i jej 2 środkowoeuropejskich gatunków, szczególnie pod względem budowy aparatów kopulacyjnych. Podają także dyskusji możliwość ich występowania na terenie Polski.

Skrzydła silnie wydłużone, brak zawinięcia brzegu ramiennego u samców. W skrzydle przednim wszystkie żyłki przebiegają oddzielnie. W skrzydle tylnym żyłki *r₁* i *m₁* zlane ze sobą na całej długości. Głowa bez przyoczek, głaszczki bardzo długie, dwa do trzech razy dłuższe od średnicy głowy.

W aparacie kopulacyjnym samca *vinculum* jest silnie rozwinięte, często z wydłużonym końcem, *valvae* silnie rozwinięte, *tegumen* szeroki, *uncus* mały, pokryty włosami. *Gnathos* silnie zesklerotyzowany, dwudzielny, na *valva* wykształcony *clasper*. *Aedeagus* opatrzone *cornuti*, ma długi i cienki *coecum penis* z dwoma wiązadłami na końcu. W aparacie kopulacyjnym samicy *labii* są wąskie, *introitus vaginae* ma kształt zwięzającej się ku *ductus bursae* rury, bez *lamella antevagi-*

nalis. W *ductus bursae* biegnie silniej zeskleotyżowany kanał. *Signa* dwa, każde składa się z dwóch części połączonych ze sobą zeskleotyżowaną płytką. *Gonapophyses posteriores* bardzo długie.

Łąsienice żyją w mięsistych owocach, przepoczwarzają się poza nimi.

Rodzina bardzo nieliczna, obejmuje tylko rodzaj *Carpolina* H.-S. W Europie środkowej występują dwa gatunki: *C. scirrhosella* H.-S. i *C. berberidella* H.-S.

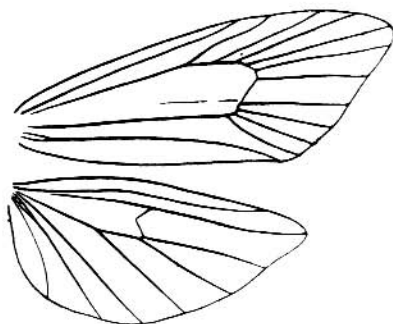


Fig. 1. *Carpolina scirrhosella* H.-S. — użytkowanie skrzydeł — venation of the wings.

Carpolina scirrhosella H.-S.

Valva szeroka, na końcu zaokrąglona, z silnie zeskleotyżowanym brzegiem kostalnym, pokryta włosami i kolcami. *Sacculus* krótki, *clasper* bardzo silnie zeskleotyżowany. *Vinculum* z długim wyrostkiem, *tegumen* bardzo szeroki, ramiona *gnathos* długie, opatrzone na końcach kolcami. *Aedeagus* bardzo długi z cienkim i długim *coecum penis*. *Cornuti* liczne.

Aparat kopulacyjny samicy: *Introitus vaginae* tej długości co *ductus bursae*. *Gonapophyses posteriores* sięgają poza *introitus vaginae*, *gonapophyses anteriores* znacznie krótsze. *Bursa copulatrix* mała, *signa* dwa, każde z dwoma wyrostkami.

Znany dotychczas z południowych Niemiec, Austrii, Węgier, Czechosłowacji oraz z Azji Mniejszej (Bithynia). Gatunki

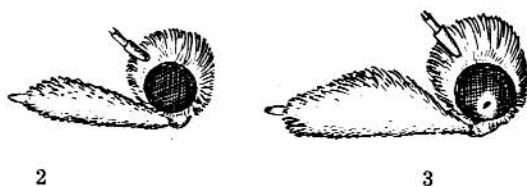


Fig. 2. *Carpolina berberidello* H.-S. — głowa — the head.
Fig. 3. *Carpolina scirrhosella* H.-S. — głowa — the head.

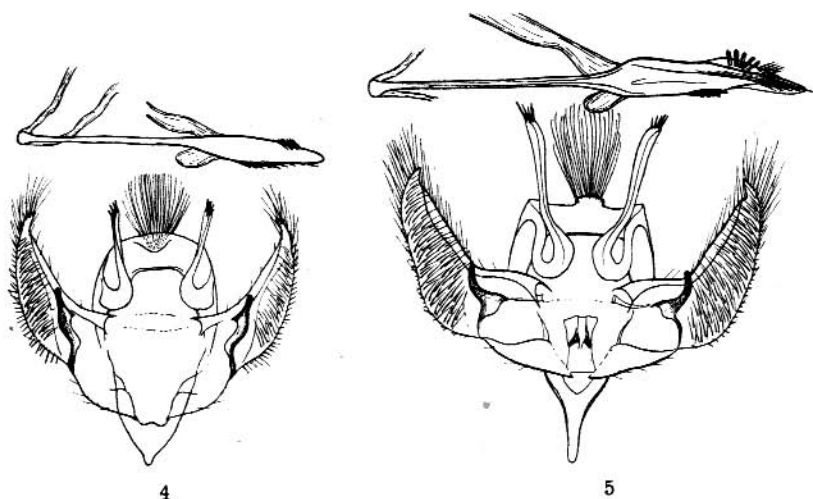


Fig. 4. *Carposina berberidella* H.-S. — aparat kopulacyjny samca — male copulatory apparatus.

Fig. 5. *Carposina scirrhosella* H.-S. — aparat kopulacyjny samca — male copulatory apparatus.

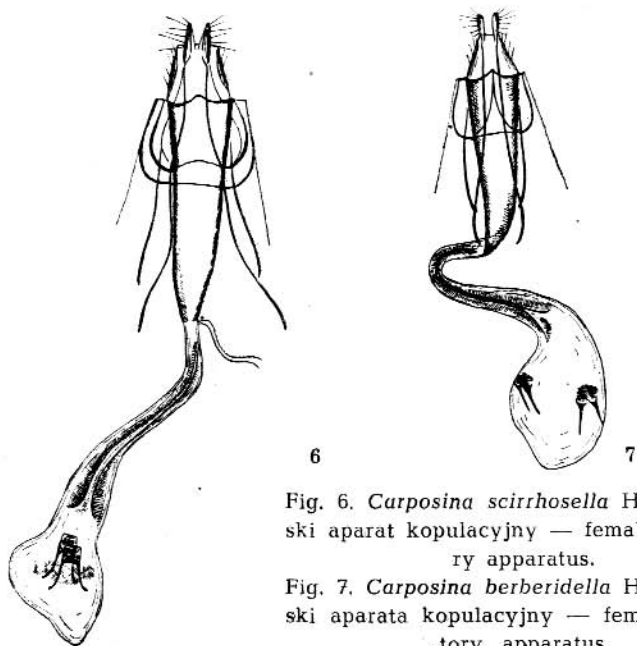


Fig. 6. *Carposina scirrhosella* H.-S. — żeński aparat kopulacyjny — female copulatory apparatus.

Fig. 7. *Carposina berberidella* H.-S. — żeński aparat kopulacyjny — female copulatory apparatus.

nek ten nie został wykazany z Polski, ale istnieje pewna możliwość znalezienia go, szczególnie na silnie nasłonecznionych miejscach porośniętych dziką różą, na której żyje gąsienica. Dokładne badania prowadzone przez wielu zbieraczy na terenie Pienin nie dały jednak rezultatów.

Carposina berberidella H.-S.

Aparat kopulacyjny samca mniejszy niż u poprzedniego gatunku, jednak bardzo podobny. *Valva* węższa, bardziej zwężona ku końcowi, *clasper* nieco inaczej wykształcony. *Vinculum* bez wydłużonego końcowego wyrostka, ramiona *gnathos* znacznie krótsze. *Aedeagus* z proporcjonalnie dłuższą częścią nasadową (*coecum penis*), *Cornuti* drobne i liczne.

Aparat kopulacyjny samicy także bardzo podobny do aparatu poprzedniego gatunku. *Introitus vaginae* znacznie krótszy, *ductus bursae* mniej więcej takiej samej długości. *Signa* składają się z dwóch lejkowatych kolców, słabo ze sobą połączonych silnie zesklebioną płytką.

Zamieszkuje Europę środkową, Dalmację, Syrię. J. Romaniszyn podaje go z Krzywca i Wysokiego Zamku (Lwów). Po raz pierwszy złowiony w Pieninach w licznych okazach w pierwszej połowie lipca 1958 przez Romana Żukowskiego, autora i innych. Lata na południowych stokach porośniętych berberysem. Gatunek ten występuje prawdopodobnie w podobnych warunkach także i w innych stanowiskach w Polsce południowej.

SUMMARY

The author gives the characteristic of the family *Carposinidae* as well as of two Middle-European species of it.