

Chlorophorus gracilipes (FALDERMANN, 1835) – nowy dla fauny
Polski przedstawiciel kózkowatych (*Coleoptera*, *Cerambycidae*)

Chlorophorus gracilipes (FALDERMANN, 1835) – new to the Polish
fauna species of longhorn beetles (*Coleoptera*, *Cerambycidae*)

JERZY M. GUTOWSKI

Zakłady Ochrony Przyrody IBL, 17-230 Białowieża

ABSTRACT. *Chlorophorus gracilipes* (FALD.) – a new species to the Polish fauna – was found in Przemyśl and Jarosław (SE Poland). Its geographic distribution is presented as well as short information about biology and ecology is given. A key for determination of 9 species of *Chlorophorus* CHEVR., which are likely to found in Central and North Europe, is also provided.

Liczący około 150 gatunków rodzaj *Chlorophorus* CHEVR. (PLAVILŠČIKOV, 1940) rozsiedlony jest przede wszystkim w Krainie Orientalnej i Palearktyce; nieliczne gatunki znane są również z Krainy Australijskiej, Nearktycznej i Etiopskiej. Na terenie Polski stwierdzono dotąd występowanie *Ch. figuratus* (SCOP.), *Ch. herbstii* (BRAHM), *Ch. sartor* (O. F. MÜLL.). Były też podawane dwa inne odległe geograficznie gatunki, jednak ich występowanie na terenie Polski jest nieprawdopodobne (BURAKOWSKI i in., 1990).

Chlorophorus gracilipes (FALDERMANN, 1835) (= *augusticollis* MULSANT, 1851; = *tenuicornis* FAIRMAIRE, 1888; = *sachalinensis* MATSUMURA, 1911) nie był dotąd stwierdzony w naszym kraju. Jego zasięg koncentruje się w Północnej Azji, szczególnie liczny jest w południowych rejonach Syberii (Ałtaj, Region Primorsko-Ussuryjski) (ČEREPANOV, ČEREPANOVA, 1975; ČEREPANOV, 1982). Obejmuje ponadto Sachalin, Kunašir (Wyspy Kurylskie), Japonię, Półwysep Koreański, Płn. Chiny, Płn. Mongolię i północną część Kazachstanu (PLAVILSTSHIKOV, 1930, 1930a, 1940; LINDEMAN, 1963; HEYROVSKÝ, 1965; KOSTIN, 1973; JANOVSKIJ, 1977, 1989; ČEREPANOV, 1982; LOBANOV i in., 1982; GUTOWSKI, 1990). Są też pojedyncze informacje o występowaniu tego gatunku na Uralu oraz po zachodniej jego stronie. Znane są 2 stanowiska – z okolic Kozielska (około 200 km na SW od Moskwy) (PLAVILSTSHIKOV, 1930, 1940) i z miejscowości Tellermanovskij les (około 180 km na EES od Woroneża) (LINDEMAN, 1963). *Ch. gracilipes* był też podany z Barowa (N Białoruś) (ZAWADZKI, 1937; SALUK,

PISANENKO, 1991). Przez MULSANT'a (1851) opisany był (jako *Clytus angusticollis*) z Galicji, mylnie umiejscowionej przez niego, a także przez GANGLBAUER'a (1882), HEYDEN'a i in. (1906) oraz AURIVILLIUS'a (1912), w Hiszpanii (Galicia – NW część Płw. Iberyjskiego). W istocie chodzi tu o historyczną nazwę obejmującą tereny dzisiejszej południowej Polski oraz zachodnią część Ukrainy. PLAVILŠČIKOV (1940) przypisuje to znalezisko do Ukrainy, jednak nie jest wykluczone, iż może ono dotyczyć Polski. HEYDEN i in. (1906) wymieniają jako miejsce występowania *Ch. gracilipes* również Bukowinę (SW Ukraina).

Sporadyczność występowania tego gatunku w Europie sprawiła, że nie jest on uwzględniany w monografiach kózkowatych w krajach gdzie je go występowanie, z uwagi na bliskie sąsiedztwo zasięgu, mogłoby być prawdopodobne. Nie uwzględnia się go również w szerszych opracowaniach dotyczących Środkowej Europy.

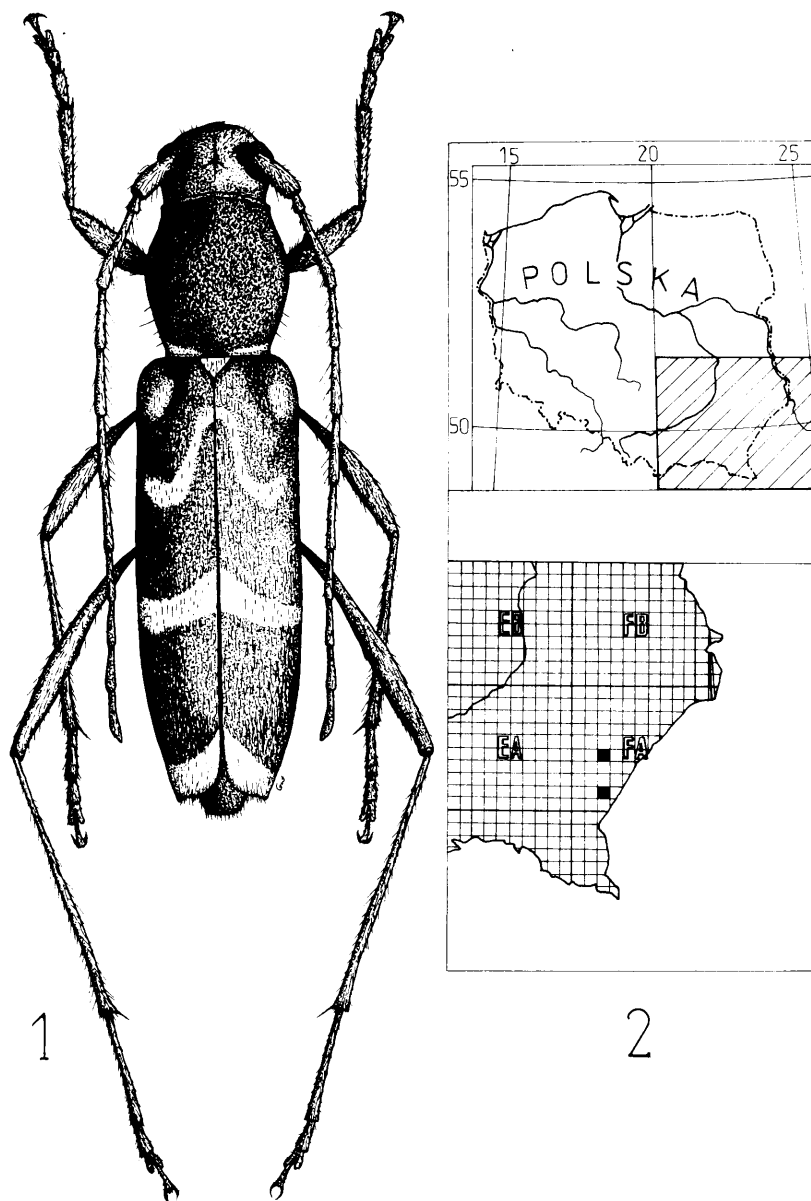
Gatunek ten nie był dotąd znaleziony w Finlandii, Karelii, Estonii, na Łotwie i Litwie, w Czecho-Słowacji, na Węgrzech i w Rumunii, które graniczą z zasięgiem jego występowania. Jednak jego obecność, przynajmniej w niektórych z nich, jest możliwa.

W zbiorach Instytutu Systematyki i Ewolucji Zwierząt PAN w Krakowie (bardzo dziękuję Panu A. PALACZYKOWI za udostępnienie kolekcji) znalazłem 3 okazy *Ch. gracilipes* (Ryc. 1) pochodzące bez wątplenia z terenów pld.-wsch. Polski, co pozwala zaliczyć ten gatunek do fauny naszego kraju:

- Polonia mer., Przemyśl vic. [kwadrat siatki UTM – FA21], leg. T. TRELLA, 1 ex.;
- Galicja wsch., Przemyśl; B. KOTULA, 1 ex., 59 (z notatek zbieracza dotyczących tego numeru wynika, iż odłowiono go w 1878 roku w miejscowości Zasanie, pod mostem kolejowym na rzece San);
- Polonia m., distr. Jarosław [FA24], leg. STOBIECKI, 30 VI 1888, 763, 1 ex. (Ryc. 2).

Pierwsze dwa okazy oznaczone były jako *Ch. figuratus*, ostatni – jako *Ch. sartor*. Odkryte stanowiska przesuwają znany zasięg tego gatunku około 200 km na zachód. W zbiorach krakowskich (kolekcja E. WRÓBLEWSKIEGO) znalazłem jeszcze 1 okaz tego gatunku z etykietą: Litwa. W kolekcji Sz. TENENBAUMA przechowywanej w Łomnie koło Warszawy (zbiory Instytutu Zoologii PAN w Warszawie) znajduje się 9 okazów złowionych w lipcu 1935 r w miejscowości Barowo (N Białoruś). Widziałem też okazy dowodowe Ż. ZAWADZKIEGO (1937) pochodzące z tej miejscowości. W świetle powyższego wydaje się możliwe odnalezienie tego gatunku w pñ.-wsch. Polsce oraz odkrycie nowych stanowisk w południowo-wschodniej części kraju. Jest bardzo prawdopodobne, że dawne doniesienia z terenu pñ. Polski, dotyczące *Ch. figuratus* i *Ch. sartor*, odnoszą się do omawianego gatunku.

Chlorophorus gracilipes jest gatunkiem o dobrze poznanej morfologii i biologii. Znane są wszystkie stadia rozwojowe. jajo, larwa, poczwarka, imago (ČEREPANOV, ČEREPANOVA, 1972; ČEREPANOV, 1982; MAMAEV, DANILEVSKIJ, 1975; PLAVILŠČIKOV, 1940).



Ryc. 1-2. *Chlorophorus gracilipes* (FALD.): 1 - imago, ♀; 2 - rozszedlenie w Polsce (na siatce UTM).

Fig. 1-2. *Chlorophorus gracilipes* (FALD.): 1 - imago, ♀; 2 - geographic distribution in Poland (on UTM-map).

Dorosła larwa osiąga długość 13,0–15,5 mm, szerokość głowy 1,7–1,8 mm i szerokość tułowia 3,3 mm (MAMAEV, DANILEVSKIJ, 1975; ČEREPANOV, ČEREPANOVA, 1972; ČEREPANOV, 1982). Poczwarzka jest wysmukła, o długości 10–14 mm i szerokości 2,5–2,8 mm (ČEREPANOV, 1982). Imago (długość 5–11 mm), przypominające nieco smukłe okazy *Ch. figuratus*, przedstawiono na ryc. 1. Zmienność osobnicza *Ch. gracilipes* nie jest duża i wyraża się pewnymi modyfikacjami rysunku przepasek na pokrywach oraz zmianami ich jasności. Opisano 2 aberracje (ab. *rosinae* PIC i ab. *subregradatus* PLAV.), które nie mają jednak znaczenia geograficznego (PLAVILŠČKOV, 1940).

Imagines można obserwować od połowy czerwca do końca sierpnia (maksimum lotu w pierwszej połowie lipca). Odżywiają się pyłkiem i nektarem kwiatów z rodziny *Umbelliferae*, *Rosaceae*, *Compositae* i innych. Najbardziej aktywne są przy słonecznej pogodzie, w godzinach 11.00–18.00. Samice składają pojedynczo od 19 do 33 jaj na cienkie pnie, konary i gałęzie obumierających oraz świeżo obumarłych drzew i krzewów (\varnothing 6–16 cm). Zasiadlane są zarówno drzewa stojące jak i powalone, głównie w strefie cienkiej korowiny. Z jaj po około 3 tygodniach wylęgają się larwy, które żerują pod korą wyraźnie naruszając biel. Długość chodnika pod korą dochodzi do 32 cm, szerokość w ostatniej fazie – do 4 mm. Starsze larwy wgryzają się w drewno, gdzie wykonują kolebkę poczwarkową. Stadium poczwarki trwa 2–3 tygodnie. W kilka dni po przeobrażeniu, w czasie których chrząszcze wybarwiają się i twardnieją, opuszczają one kolebki poczwarkowe, pozostawiając w korze okrągłe otwory o średnicy 3–4 mm. Generacja dwuletnia, rzadko trzyletnia. Często występuje na tych samych drzewach w zespole z innymi kózkami: *Mesosa myops* (DALM.), *Xylotrechus rusticus* (L.) i *Rhagium mordax* (DE GEER) (ČEREPANOV, ČEREPANOVA, 1972; ČEREPANOV, 1982).

Larwy *Ch. gracilipes* rozwijają się w wielu gatunkach drzew i krzewów liściastych, sporadycznie iglastych. Stwierdzony był na (wg malejącego znaczenia): *Tilia*, *Padus* (m.in. *P. maackii* (RUPR.) KOM.), *Acer* (m.in. *A. mandshuricum* MAXIM.), *Betula*, *Quercus*, *Fraxinus* (m.in. *F. mandshurica* RUPR.), *Ulmus*, *Carpinus*, *Corylus*, *Crataegus*, *Salix*, *Juglans mandshurica* MAXIM., *Malus*, *Alnus*, *Aralia*, *Populus tremula* L., *Abies* (m.in. *A. holophylla* MAXIM.), *Pyrus*, *Juniperus*, *Evonymus*, *Syringa*, *Vitis*, *Morus*, *Viburnum*, *Pinus*, *Sorbus* (m.in. *S. alnifolia* (SIEBOLD et ZUCC.) C. KOCH.), *Ribes* (m.in. *R. nigrum* L.), *Spiraea*, *Daphne mezereum* L., *Lonicera*, *Larix*, *Armeniaca* (IL'INSKIJ, 1962; LINDEMAN, 1963; ČEREPANOV, ČEREPANOVA, 1972, 1975; MAMAEV, DANILEVSKIJ, 1975; JANOVSKIJ, 1977; ČEREPANOV, 1982).

Ekologia *Ch. gracilipes* poznana jest niewystarczająco. Z informacji literaturowych wynika, że występuje w lasach łęgowych (LINDEMAN, 1963) oraz w lasach liściastych i mieszanych (ČEREPANOV, 1982).

Gatunek ten występuje raczej na terenach nizinnych, na Syberii nie przekracza wysokości 1000 m npm. (ČEREPANOV, 1982), w Mongolii jednak

dochodzi nawet do 1500 m npm. (HEYROVSKÝ, 1965). Z uwagi na swoje nie do końca poznane i niejasne rozszedlenie z trudem zaliczyć można go do elementu eurosyberyjskiego.

Z powodu braku w polskiej literaturze kompletnych kluczy do oznaczania kózkowatych oraz sporadyczności tego rodzaju opracowań uwzględniających omawiany gatunek w innych językach, podaje klucz do oznaczania 9 gatunków z rodzaju *Chlorophorus* występujących w Europie Środkowej i Północnej.

- 1 (12) Podstawowa barwa przedplecza (pod owłosieniem) czarna.
- 2 (7) Górna strona ciała jasna (żółtawo, zielonawo owłosiona) z czarnymi plamami lub poprzecznymi przepaskami (czasem bez rysunku – *Ch. pilosus*).
- 3 (4) Przedplecze z gęstym żółtym lub zielonawym owłosieniem, bez żadnych plam lub przepasek. Pokrywy zwykle z niedużymi plamami lub bez nich. Uda tylnych nóg nie sięgają do końca pokryw. Długość ciała 9–18 mm. Gatunek atlantycki, sięgający na wschód po Austrię, płd.-zach. Węgry i Jugosławię *Ch. pilosus* (FORST.)
- 4 (3) Przedplecze z ciemnym rysunkiem na tarczy. Tylne uda sięgają poza końce pokryw.
- 5 (6) Ciemny rysunek na pokrywach w formie poprzecznych przepasek stykających się przy szwie. Tarcza przedplecza z wąską, czarną, poprzeczną przepaską (wyjątkowo rozerwaną na oddzielne plamy). Długie, stojące włoski jedynie na bokach tylnej części przedplecza. 8–14 mm. Szeroko rozszedlony element subponto-mediterraneński, sięgający na północ po Bałtyk. *Ch. varius* (O. F. MÜLL.)
- 6 (5) Ciemny rysunek na pokrywach w formie plam nie stykających się przy szwie; bez poprzecznych przepasek. Tarcza przedplecza z okrągłą lub owalną plamą. Długie stojące włoski po bokach przedplecza wzdłuż całej jego długości. 8–15 mm. Europa, Kaukaz, Syberia Zach. *Ch. herbstii* (BRAHM)
- 7 (2) Górna strona ciała ciemna z jasnymi (zwykle białymi lub szaro-białymi) poprzecznymi przepaskami i plamami.
- 8 (9) Przedplecze na bokach i na tarczy z długimi, stojącymi włoskami (oprócz gęstego, przylegającego owłosienia). Pierwsza poprzeczna przepaska na pokrywach wyciągnięta przy szwie do przodu – sięga do ich nasady, obejmując tarczkę; druga (środkowa) przepaska wyraźnie szersza od przedniej. 6–13 mm. Szeroko rozprzestrzeniony gatunek subpontyjski, sięgający na północ do płd. Polski i płd. Niemiec *Ch. figuratus* (SCOP.)

- 9 (8) Na przedpleczu brak stojących, długich włosków (wyjątkowo pojedyncze po bokach). Pierwsza poprzeczna przepaska na pokrywach zwykle nie sięga do tarczki; druga przepaska równie wąska jak przednia.
- 10 (11) Pokrywy z białą plamą w pobliżu nasadowych zewnętrznych kątów; druga przepaska tworzy niemal linię prostą, nieco tylko wyciągniętą do przodu przy szwie. Ciało wysmukłe (stosunek szerokości ciała do długości pokryw 1 : 2,5–2,7). Przedplecze wydłużone (szerokość do długości 1:1,1–1,2), drobno i gęsto punktowane. Czułki długie, zachodzą za wierzchołek pokryw (♂) lub prawie sięgają do ich końca (♀). Uda tylnych nóg znacznie zachodzą za wierzchołek pokryw. Tarczka gęsto, biało owłosiona (Ryc. 1). 5–11 mm. Rozsiedlenie – patrz wyżej *Ch. gracilipes* (FALD.)
- 11 (10) Pokrywy bez białej plamy w pobliżu barków; druga przepaska podobna do pierwszej – mocno wyciągnięta do przodu wzdłuż szwu. Ciało drobne, krótkie (szerokość ciała do długości pokryw 1 : 2,3–2,4). Przedplecze szersze w stosunku do swojej długości (szerokość do długości 1 : 1,0–1,1), nieco rzadkiej i znacznie grubiej punktowane. Czułki nie tak długie, sięgają prawie do białej obwódki na wierzchołku pokryw (♂) lub zachodzą nieco za drugą przepaskę (♀). Nogi krótsze, tylne uda nieco tylko zachodzą za wierzchołek pokryw. Tarczka zazwyczaj tylko na wierzchołku jasno owłosiona. 5–9 mm. Szeroko rozsiedlony element subpontyjski, sięgający po pld. Polskę *Ch. sartor* (O. F. MÜLL.)
- 12 (1) Podstawowa barwa przedplecza czerwona.
- 13 (14) Przedplecze i nasada pokryw z rzadkimi i długimi, stojącymi włoskami. Czoło między nasadami czułek z bardzo głęboką, podłużną bruzdą. 8–12 mm. Gatunek pontyjski, sięgający na zachód po Jugosławię, Austrię i Morawy *Ch. hungaricus* SEIDL.
- 14 (13) Przedplecze tylko po bokach z pojedynczymi, stojącymi włoskami; nasada pokryw bez takich włosków. Czoło między nasadami czułek płaskie lub z delikatną podłużną bruzdą – prawie płaskie.
- 15 (16) Pierwsza przepaska na pokrywach znacznie węższa od drugiej (środkowej); druga przepaska niewyraźna, słabo odcinająca się od tła, mocno wyciągnięta do przodu wzdłuż szwu, usytuowana jest mniej więcej w środku pokryw; nasada pokryw bez jasnego owłosienia. Zewnętrzne kąty wierzchołka pokryw wyraźnie zaznaczone. Drugi człon czułek 2 razy dłuższy od swej szerokości na wierzchołku. 8–12 mm. Gatunek występujący w pld.-zach. Europie, mylnie wykazywany z Europy Środkowej, m.in. z Polski. *Ch. ruficornis* (OLIV.)

- 16 (15) Pierwsza przepaska podobnej szerokości jak druga; środkowa przepaska wyraźna, nie wyciągnięta do przodu – tworzy linię prostą, prostopadłą do szwu, usytuowana jest za środkiem pokryw; nasada pokryw z jasnymi włoskami. Zewnętrzne kąty końca pokryw zwykle zaokrąglone. Drugi człon czułków 1,0–1,2 razy dłuższy od swej szerokości. 6–11 mm. Gatunek atlantycki, sięgający na wschód po Bułgarię i Węgry. *Ch. trifasciatus* (FABR.)

PIŚMIENNICTWO

- AURIVILLIUS C., 1912: *Cerambycidae: Cerambycinae*. W: JUNK W., SCHENKLING S., Coleopterorum Catalogus, Berlin 22, 39: 1–574.
- BURAKOWSKI B., MROCKOWSKI M., STEFAŃSKA J., 1990: Chrząszcze *Coleoptera* – *Cerambycidae* i *Bruchidae*. Katalog Fauny Polski, Warszawa, XXIII, 15: 1–312.
- ČEREPANOV, A. I., 1982: Usači Severnoj Azii (*Cerambycinae: Clytini, Stenaspini*). Izd. Nauka, Novosibirsk. 259 ss.
- ČEREPANOV, A. I., ČEREPANOVA, N. E., 1972: Morfologija i biologija drovoseka *Chlorophorus gracilipes* FALD. (*Coleoptera, Cerambycidae*). W: Fauna i Ékologija Členistonogich Sibiri. Trudy Biol. Instituta, Novosibirsk, 11: 55–62.
- ČEREPANOV, A. I., ČEREPANOVA, N. E., 1975: Žuki-drovoseki ivovych lesov Sibiri. Izd. Nauka, Moskva. 207 ss.
- GANGLBAUER L., 1882: Besstimmungs-Tabellen europäischer Coleopteren. VII. *Cerambycidae*. Wien. 79 + 1 ss.
- GUTOWSKI J. M., 1990: Kózkowate (*Coleoptera, Cerambycidae*) w zbiorach Instytutu Ochrony Roślin w Poznaniu. Prace Nauk. Inst. Ochr. Rośl., 1988, 30, 1–2: 201–240.
- HEYDEN L., REITTER E., WEISE J., 1906: Catalogus Coleopterorum Europae, Caucasi et Armeniae Rossicae. Ed. 2, Berlin – Paskau – Caen. VII + 387 ss.
- HEYROVSKÝ L., 1965: 47. *Cerambycidae* II. Ergebnisse der zoologischen Forschungen von Dr. Z. KASZAB in der Mongolei (*Coleoptera*). Reichenbachia, Mus. Tierk. Dresden, 7, 3: 39–46.
- IL'INSKIJ A. I., 1962: Vrednye nasekomye, obitajuščie v stvolach, vetvjach i kornjach (vtoričnye vrediteli). W: Opređelitel' vreditel'j lesa. Izd. Sel'chozizdat, Moskva. 288–364.
- JANOVSKIJ V. M., 1977: Nasekomye – dendrofagi Mongolii. W: Nasekomye Mongolii, 5: 30–59. Izd. Nauka, Leningrad.
- JANOVSKIJ V. M., 1989: Lesnye žestkokryle (*Coleoptera*) Kanskogo-Ačinskogo toplivno-energetičeskogo kompleksa. Ent. Obozr., 68, 1: 57–67.
- KOSTIN I. A., 1973: Žuki-dendrofagi Kazachstana (Koroedy, drovoseki, zlatki). Alma-Ata. 288 ss.
- LINDEMAN G. V., 1963. Ob ékologii i rasprostranenii nekotorych maloizučennyh nasekomych lasostepnoj zony. Zool. Žurnal, 42, 9: 1363–1369.

- LOBANOV A. L., DANILEVSKIJ M. L., MURZIN S. V., 1982: Sistematičeskij spisok usačej (*Coleoptera*, *Cerambycidae*) fauny SSSR. II. Ént. Obozr., **61**, 2: 252–277.
- MAMAEV B. M., DANILEVSKIJ M. L., 1975: Ličinki žukov-drovosekov. Izd. Nauka, Moskva. 282 ss.
- MULSANT E., 1851: Descriptions de quelques Coléoptères nouveaux ou peu connus de la tribu des Longicornes, suivies d'observations sur diverses espèces de cette tribu. Mém. Acad. Nat. Sc. Lyon., **1**: 122–137.
- PLAVILSTSHIKOV N. N., 1930: Beitrag zur Verbreitung der paläarktischen Cerambyciden. I. Entom. Nachrichtenblatt, **4**, 2: 48–55.
- PLAVILSTSHIKOV N. N., 1930a: Liste der Herrn A. ALEKSANDROV in der Mandschurei gesammelten Cerambyciden (*Coleoptera*). Entom. Nachrichtenblatt, **4**, 2: 55–57.
- PLAVILŠČIKOV N. N., 1940: Žuki-drovoseki, č. 2. Fauna SSSR. Nasekomye žestkokrylye, **22**. Moskva – Leningrad. 785 ss.
- SALUK S. V., PISANENKO A. D., 1991: Faunističeskij spisok žukov drovosekov (*Coleoptera*, *Cerambycidae*) Belorussii. W: Fauna i Ékologija Žestkokrylych Belorussii. Navuka i Technika, Minsk. 221–225.
- ZAWADZKI Ź., 1937: Kózki ziemi Wileńskiej. Spostrzeżenia i notaty. *Cerambycidae* Nordost-Polens. Pol. Pismo Ent., 1935–36, **14–15**: 281–305.