

Wyniki hodowli pasożytów owadów leśnych

Część II

Results of cultivation of forest insecto parasites

Part II

napisał

STANISŁAW WIĄCKOWSKI

Praca niniejsza stanowi dalszą część wyników badań nad pasożytami owadów leśnych. Część I opublikowano w 26 Tomie Polskiego Pisma Entomologicznego (1957 r.).

Za pomoc w oznaczaniu składam podziękowanie prof. drowi J. Noskiewiczowi za określenie gąsieniczników (*Ichneumonidae*) (większość podanych gatunków), J. Głowackiemu za oznaczenie gąsieniczników (*Ichneumonidae*) i bleskotek (*Eurytomidae*), mgrowi H. Szczepańskiemu za oznaczenie bleskotek (*Pteromalidae*) oraz mgr A. Mońko za oznaczenie rączyc (*Tachinidae*).

Serdeczne podziękowania składam także prof. drowi M. Nunbergowi za udostępnienie mi materiałów hodowlanych ze zwójek jodłowych, kierownictwu Instytutu Badawczego Leśnictwa za udostępnienie materiałów z poszukiwań jesiennych szkodników sosny, drowi W. Bazylukowi, mgrowi Z. Sznajderowi, mgrowi A. Szujeckiemu, mgrowi S. Kinelskiemu oraz mgrowi T. Lenartowiczowi za dostarczenie kilku gatunków pasożytów z określonych gatunków żywicielskich.

Wyniki hodowli zebrano w dwóch zestawieniach: w pierwszym według gatunków żywicielskich z podaniem wyhodowa-

nych z nich pasożytów, w drugim gatunki pasożytnicze w porządku systematycznym z podaniem dokładnych danych faunistycznych.

Pasożyty owadów według gatunków żywicielskich

Żywiciele

Pasożyty

Coleoptera

Curculionidae

Pissodes harzyniae Hbst. *Coeloides filiformis* Ratz.

Scolytidae

Scolytus ratzeburgi Jans. *Coeloides abdominalis* Zett.
Scolytus rugulosus Ratz. *Ecpylus minutissimus* Ratz.
Scolytus scolytus F. *Coeloides scolytycida* Wesm.
Ips typographus L. *Coeloides bostrychorum* Gir.

Lepidoptera

Sphingidae

Hyloicus pinastri L. *Protichneumon pisorius* L.

Notodontidae

Dicranura vinula L. *Rhogas testaceus* Spin.

Lymantridae

Stilpnotia salicis L. *Tachina larvarum* L.
Lymantria dispar L. *Apanteles ocneriae* Iw.
" " *Apanteles solitarius* Ratz.
" " *Apanteles vitripennis* Hal.
" " *Tachina larvarum* L.

Noctuidae

Panolis flammea Schiff. *Ichneumon bilunulatus* Grav.
" " *Ichneumon corruscator* L. var.
 luridus Grav.
" " *Ichneumon nigritarius* Grav.
" " *Plectocryptus arrogans* Grav.
" " *Therion circumflexum* L.

Geometridae

<i>Bupalus piniarius</i> L.	<i>Ichneumon nigritarius</i> Grav.
„ „	<i>Plectocryptus arrogans</i> Grav.

Tortricidae

<i>Archips xylosteana</i> L.	<i>Oncophanes lanceolator</i> Nees.
<i>Choristoneura murinana</i> Hb. ¹	<i>Pimpla examinador</i> F.
„ „	<i>Glypta flavolineata</i> Grav.
„ „	<i>Angitia varians</i> Brke.
„ „	<i>Mesochorus gibberius</i> Thunb.
„ „	<i>Habrocytus</i> sp.
„ „	<i>Eutelus subfumatus</i> Ratz.
<i>Semasia rufimitrana</i> H. S.	<i>Phaeogenes eques</i> Wesm.
„ „	<i>Phaeogenes ischiomelinus</i> Grav.
„ „	<i>Phytodietus</i> sp.
„ „	<i>Chorinaeus cristator</i> Grav.
„ „	<i>Triclistus curvator</i> F.
„ „	<i>Exochus notatus</i> Holmgr.
„ „	<i>Diocetes exareolatus</i> Ratz.
„ „	<i>Mesochorus gibberius</i> Thunb.

Gracillaridae

<i>Gracillaria syringella</i> F.	<i>Apanteles dilectus</i> Hal.
----------------------------------	--------------------------------

Hymenoptera

Braconidae

<i>Meteorus pulchricornis</i> Wesm.	<i>Hemiteles areator</i> Grav.
„ „	<i>Eurytoma appendigaster</i> Swed.

¹ Wymieniony w pierwszej części niniejszej pracy gatunek wychodzący z larwy *Choristoneura murinana* Hb. mgr A. Mońko oznaczyła jako *Ptilotachina civilis* Rond. Po sporządzeniu preparatu z narządów kopolacyjnych okazało się, że oznaczenie było mylne.

Zestawienie pasożytów w porządku systematycznym

*Ichneumonidae**Protichneumon pisorius* L.

Nadleśnictwo Jasne Pole k. Krotoszyna, 20-30 stycznia 1955 r., 3 ♀♀ i ♂ z poczwarek *Hyloicus pinastri* L.; Nadleśnictwo Bolewice k. Zbąszyna, 27 I 1955 r., ♀ i ♂ z poczwarek *Hyloicus pinastri* L.; Nadleśnictwo Sarnia Góra (Bory Tucholskie), 21 II 1955 r., ♀ i ♂ od 5 do 10 stycznia 1955 r. z poczwarek *Hyloicus pinastri* L.

Ichneumon bilunulatus Grav.

Nadleśnictwo Sarnia Góra (Bory Tucholskie), 17-24 I 1855 r., ♂ z poczwarki *Panolis flammea* Schiff.; Nadleśnictwo Jasne Pole k./Krotoszyna, 17-14 I 1955 r., ♀ z poczwarki *Panolis flammea* Schiff.

Ichneumon corruscator L. var. *luridus* Grav.

Nadleśnictwo Jasne Pole k. Krotoszyna, 12 I 1955 r., 2 ♂♂ z poczwarek *Panolis flammea* Schiff.

Ichneumon nigritarius Grav.

Nadleśnictwo Jasne Pole k. Krotoszyna, 3 I 1955 r., 2 ♀♀ i 3 ♂♂ z poczwarek *Bupalus piniarius* L., 3 I 1955 r., ♂ z poczwarki *Panolis flammea* Schiff.; Nadleśnictwo Supraśl k. Białegostoku, 12 I 1955 r., 3 ♀♀ i ♂ z poczwarek *Bupalus piniarius* L.; Nadleśnictwo Sarnia Góra (Bory Tucholskie), 12 I 1955 r., 2 ♀♀ z poczwarek *Bupalus piniarius* L.; Nadleśnictwo Bolesławiec k. Bolesławca, 1 I 1955 r., ♂ z poczwarki *Bupalus piniarius* L.

Phaeogenes eques Wesm.

Nadleśnictwo Zagnańsk k. Kielc, 5-15 VII 1931 r., 2 ♀♀ z poczwarek *Semasia rufimitrana* H. S., leg. et cult. M. N u n b e r g.

Phaeogenes ischiomelinus Grav.

Nadleśnictwo Zagnańsk k. Kielc, 5-15 VII 1931 r., ♀ z poczwarki *Semasia rufimitrana* H. S., leg. et cult. M. N u n b e r g.

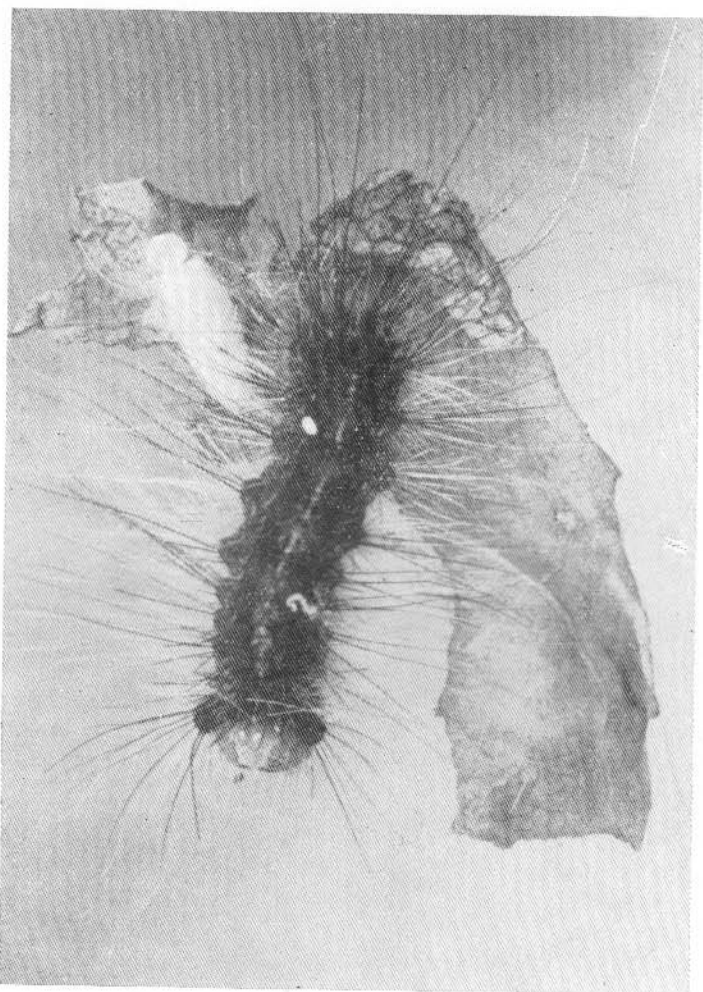


Fig. 1. Młoda larwa brudnicy nieparki (*Lymantria dispar* L.) uśmiercona przez baryłkowca (*Apanteles solitarius* Ratz.). Obok larwy otwarty kokon pasożyta.

A young larva of *Lymantria dispar* L. killed by *Apanteles solitarius* Ratz. Near the larva an open cocoon of the parasite.

Fot. inż. T. Hertz, Instytut Sadownictwa

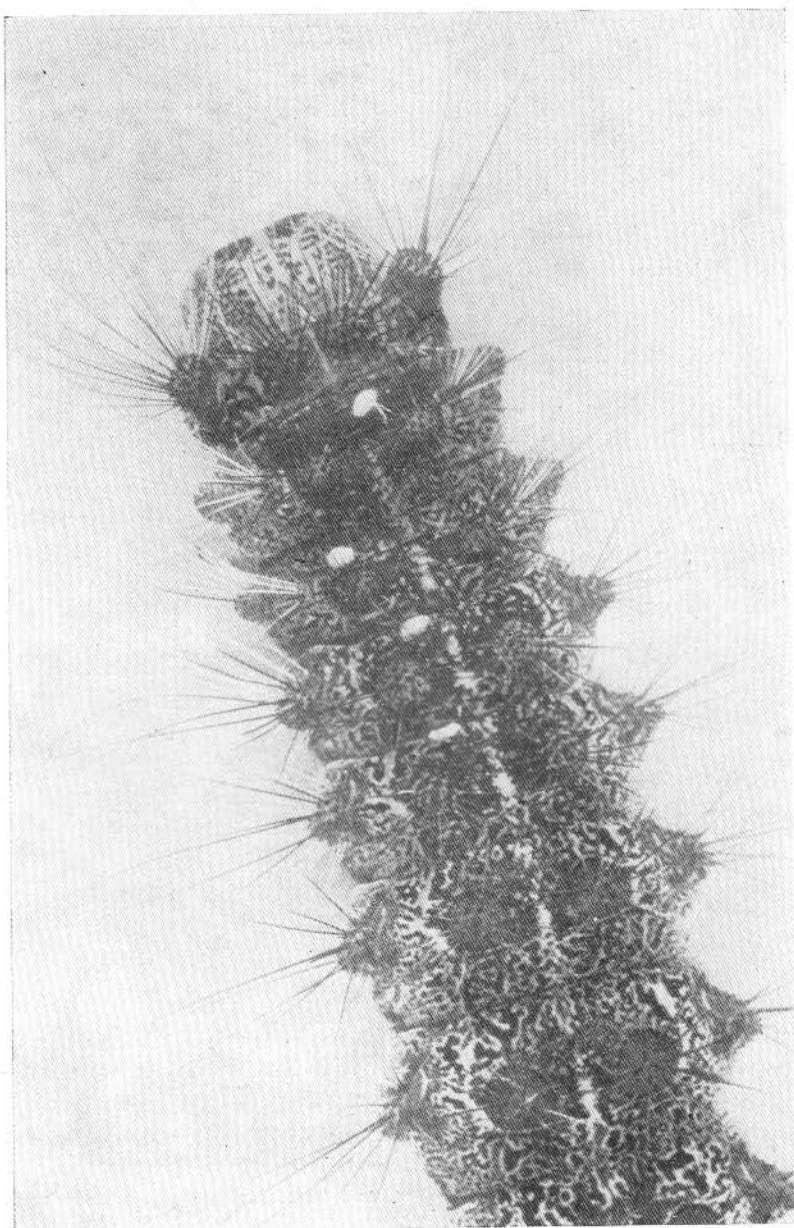


Fig. 2. Jaja rączy (*Tachina larvarum* L.) na pierwszych segmentach ciała gąsienicy brudnicy nieparki (*Lymantria dispar* L.), (powiększenie 4- lub 12-krotne)

Eggs of *Tachina larvarum* L. on the first segments of the caterpillar of *Lymantria dispar* L.

Fot. inż. T. Hertz, Instytut Sadownictwa.

Plectocryptus arrogans Grav.

Nadleśnictwo Jasne Pole k. Krotoszyna, 12 I 1955 r., ♀ z poczwarki *Panolis flammea* Schiff.; 3 I 1955 r., ♂ z poczwarki *Bupalus piniarius* L.

Hemiteles areator Grav.

Anin k. Warszawy, 22-30 VII 1954 r., 2 ♂♂ z kokonów *Meteorus pulchricornis* Wesm.

Pimpla examinators F.

Łysica (Świętokrzyski Park Narodowy), 16 VII do 4 VIII 1932 r., ♀ z poczwarki *Choristoneura murinana* Hb., leg. et cult. M. N u n b e r g.

Glypta flavolineata Grav.

Łysica (Świętokrzyski Park Narodowy), 28 VI 1932 r., ♀ z larwy *Choristoneura murinana* Hb., leg. et cult. M. N u n b e r g.

Phytodietus sp.

Pieniny, 14 VI 1934 r., ♂ z larwy *Semasia rufimitrana* H. S., leg. et cult. M. N u n b e r g.

Angitia varians Brke.

Nadleśnictwo Zagnańsk k. Kielc, 29 VI 1932 r., ♀ z larwy *Choristoneura murinana* Hb., leg. et cult. M. N u n b e r g.

Therion circumflexum L.

Nadleśnictwo Sarnia Góra (Bory Tucholskie), 24 I 1955 r., ♂ z poczwarki *Panolis flammea* Schiff.

Mesochorus gibberius Thunb.

Nadleśnictwo Zagnańsk k. Kielc, lato 1931 r., 3 ♀♀ z larw *Semasia rufimitrana* H. S.; Łysica (Świętokrzyski Park Narodowy), 3 VII 1932 r., ♀ z larwy *Choristoneura murinana* Hb., leg. et cult. M. N u n b e r g.

Chorinaeus cristator Grav.

Nadleśnictwo Zagnańsk k. Kielc, lato 1931 r., 2 ♀♀ i 4 ♂♂ z poczwarki *Semasia rufimitrana* H. S., leg. et cult. M. N u n b e r g.

Triclistus curator F.

Święty Krzyż (Świątokrzyski Park Narodowy), 11 VIII 1933 r., ♀ z poczwarek *Choristoneura murinana* Hb., leg et cult. M. Nunberg.

Exochus notatus Holmgr.

Nadleśnictwo Zagnańsk k. Kielc, lato 1931 r., 2 ♂♂ z poczwarek *Semasia rufimitrana* H. S., leg. et cult. M. Nunberg.

Braconidae*Coeloides abdominalis* Zett.

Nadleśnictwo Bliżyn k. Skarżyska, 7 IX 1954 r., ♀ i 2 ♂♂ z larw *Scolytus ratzeburgi* Jans., leg. et cult. S. Kinelski.

Coeloides bostrychorum Gir.

Rogów k. Koluszek, 15 V 1955 r., 3 ♀♀ i 2 ♂♂ z larw *Ips typographus* L.

Coeloides filiformis Ratz.

Rogów k. Koluszek, 13 V 1955 r., ♀ z larwy *Pissodes harzyniae* Hbst., leg. et cult. A. Szujewski.

Coeloides scolyticida Wesm.

Okolice Wyrzyska, VIII 1952 r., 5 ♀♀ i 11 ♂♂ z larw *Scolytus scolytus* F.

Oncophanes lanceolator Nees.

Anin k. Warszawy, 3 VII 1954 r., 3 ♀♀ i 2 ♂♂ z larw *Archips xylosteana* L.

Ecphyllus minutissimus Ratz.

Międzylesie k. Warszawy, 2 III 1955 r., 2 ♀♀ z larw *Scolytus rugulosus* Ratz., leg. Z. Sznajder.

Ecphyllus hylesini Ratz.

Rogów k. Koluszek, 25 V 1955 r., 3 ♀♀ i 5 ♂♂ z larw *Pityogenes quadridens* Hart., leg. et cult. A. Szujewski.

Rhogas testaceus Spin.

Mielec, 7 VIII 1955 r., 10 ♀♀ z poczwarki *Dicranura vinula* L., leg. W. Bazyluk.

Apanteles dilectus Hal.

Skierniewice, 21 VI 1957 r., ♀ z larwy *Gracillaria syringella* F.

Apanteles ocnariae Iw.

Skierniewice, 26 VI 1956, ♂ z młodej larwy *Lymantria dispar* L.

Apanteles solitarius Ratz.

Skierniewice, 30 VI 1956 r., ♂ z młodej larwy *Lymmatia dispar* L.

Apanteles vitripennis Hal.

Skierniewice, 26 VI 1956 r., ♀ z młodej larwy *Lymantria dispar* L.

Eurytomidae*Eurytoma appendigaster* Swed.

Anin k. Warszawy, 22-30 VI 1954 r., ♀ i ♂ z kokonów *Meteorus pulchricornis* Wesm.

Pteromalidae*Eutelus subfumatus* Ratz.

Nadleśnictwo Łągów k. Kielc, VII 1951 r., kilkanaście okazów z poczwerek *Choristoneura murinana* Hb.

Habrocytus sp.

Nadleśnictwo Łągów k. Kielc, VII 1951 r., kilkanaście okazów z poczwerek *Choristoneura murinana* Hb.

Diptera**Tachinidae***Tachina larvarum* L.

Skierniewice, 21 VI 1956 r., kilkanaście okazów z larw *Lymantria dispar* L.; Osiny k. Łodzi, 13 VI 1957 r., ♀ z larwy *Stilpnotia salicis* L., leg. T. Lenartowicz (Fig. 2).

SUMMARY

The author gives the second part of the results of cultivation of forest insects' parasites. The results are put down in two lists. The first contains the host species and the parasites cultivated on them. The second is a systematical list of the parasites with faunistic data.

PIŚMIENNICTWO — LITERATURE

- [1] Fahringer, J., *Opuscula braconologica*, Wien, 1925, 1934, 1937.
- [2] Mejer, N. F., *Opredielitel paraziticheskikh pierieponczatokrylych siemiejstwo Ichneumonidae I-VI*, Leningrad, 1933—1936.
- [3] Schmiedeknecht, O., *Opuscula ichneumonologica I-V*. 1906—1909.
- [4] Telenga, N. A., *Nasiekomyje pierieponczatokrylyje, Siemiejstwo Braconidae II-IV* Moskwa—Leningrad, 1936, 1941, 1955.