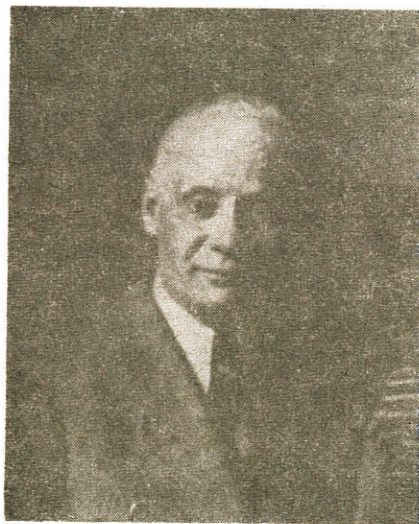


JANUSZ ANTONI CZYŻEWSKI

### Twórczość naukowa Jana Noskiewicza

Do osiągnięć polskiej nauki w dziedzinie entomologii w połowie bieżącego stulecia poważny wkład wniósł Jan Noskiewicz (1890 - 1963), długoletni pracownik naukowy Muzeum im. Dzieduszyckich we Lwowie, docent Uniwersytetu Jana Kazimierza we Lwowie, profesor zoologii systematycznej i zoogeografii Uniwersytetu Wrocławskiego\*.



Profesor Jan Noskiewicz (Fot. Stanisław Bednarz, Wrocław 1953)

\* Przebieg życia i działalności Uczzonego znajdzie czytelnik we wspomnieniu pośmiertnym podanym przez Smreczyńskiego jun. (1964) i w szczegółowym biogramie opracowanym przez Dzieczkowskiego (1978). Należy przypomnieć, że Profesor Jan Noskiewicz był członkiem Zarządu Sekcji Entomologicznej przy Polskim Towarzystwie Przyrodników im. Mikołaja Kopernika we Lwowie (1920 - 1922), później Zarządu Głównego Polskiego Związku Entomologicznego (1922 - 1951), pełniąc funkcję bibliotekarza; po śmierci Doktora Jana Kinela był redaktorem „Polskiego Pisma Entomologicznego” (1951 - 1963).

Głównym kierunkiem działalności naukowej Jana Noskiewicza, któremu pozostał wierny przez całe życie, były badania faunistyczne i jednocześnie z zakresu systematyki nad błonkówkami, zwłaszcza żądłówkami, prowadzone przez wiele lat na Podolu i po drugiej wojnie światowej na Śląsku Dolnym.

Na prace faunistyczne ogłoszone przez J. Noskiewicza w pierwszym okresie badań składają się przyczynki do znajomości żądłówek (*Hym.*, *Aculeata*) byłej Galicji (Noskiewicz 1918), szczególnie okolic Kałusza (Noskiewicz 1920 b) i Lwowa (Noskiewicz 1922 a, 1922 d), głównie przedbruczańskiego Podola (Noskiewicz 1922 e, 1936 a; Kinel, Noskiewicz 1924), częściowo również zachodniej Małopolski (Noskiewicz 1922 b), zwłaszcza Tatr Polskich (Noskiewicz 1920 a) i okolic Krakowa (Noskiewicz 1924 a), a także doniesienia o nowych i rzadkich gatunkach fauny szerszego obszaru Polski (Noskiewicz 1924 b, 1925, 1926 b, 1930), Czechosłowacji (Noskiewicz 1939 a) i Węgier (Noskiewicz 1939 b). Przedmiotem zainteresowania badacza były głównie pszczołowate (*Apidae*), grzebaczowate (*Sphecidae*), osowate (*Vespidae*) i złotolilkowate (*Chrysididae*).

W tym okresie J. Noskiewicz opracował obszerną monografię palearktycznych gatunków pszczołowatych z rodzaju *Colletes* Latreille, podając oddzielnie opisy samców i samic oraz osobne tabele analityczne do oznaczania obu płci (Noskiewicz 1936 b). W omawianym dziele autor wyróżnił 125 gatunków, z których 61 nowo opisanych dla nauki.

W oddzielnych doniesieniach J. Noskiewicz zamieścił opisy i innych nowych dla nauki gatunków pszczołowatych z rodzajów *Osmia* Latreille (Noskiewicz 1922 c, 1926 a), *Andrena* Fabricius (Noskiewicz 1923, 1924 c, 1931 a), *Nomada* Scopoli (Noskiewicz 1924 d, 1931 a), *Halictus* Latreille (Noskiewicz 1926 a), *Sphecodes* Latreille (Noskiewicz 1931 b) i *Stelis* Panzer (Noskiewicz 1926 a).

W drugim okresie badań faunistycznych J. Noskiewicz podał uwagi o kilku gatunkach pszczołowatych z rodzaju *Megachile* Latreille Śląska i krajów sąsiednich (Noskiewicz 1948 b), omówił pszczołowate Pieśnińskiego Parku Narodowego (Dylewska, Noskiewicz 1963), zanotował nowe dla fauny Śląska gatunki grzebaczowatych i opisał nowe stanowiska gatunków rzadkich (Noskiewicz 1949 b) oraz śląskie gatunki rodzaju *Oxybelus* Latreille (Noskiewicz, Chudoba 1950), opublikował kilka uwag o kserotermicznej faunie żądłówek Wyżyny Małopolskiej (Noskiewicz 1953).

Rozszerzając swoje zainteresowania błonkówkami na owadziarki (*Hym.*, *Parasitica*), J. Noskiewicz ogłosił cenne przyczynki do znajomości fauny gąsienicznikowatych (*Ichneumonidae*) Śląska (Noskiewicz 1949 a, 1957 b, 1958 b; Noskiewicz, Chudoba 1952) i opi-

sał stanowisko we Wrocławiu gatunku *Ibalia jakowlewi* Jacobson z rodziny galasówkowatych (*Cynipidae*) (Noskiewicz 1957 a). Opracował faunę muchówek z rodziny łowikowatych (*Asilidae*) Gór Pieprzowych pod Sandomierzem (Noskiewicz 1955). Ponadto podał nowe dla fauny Polski gatunki błonkówek i muchówek oraz nowe stanowiska gatunków rzadko obserwowanych (Noskiewicz 1959 c).

Również i w tym okresie badań J. Noskiewicz rozwijał prace z zakresu systematyki pszczołowatych (Noskiewicz 1947 b), opisał nowe dla nauki gatunki z rodzajów *Dioxys* Lepeletier (Noskiewicz 1948 d), *Colletes* Latreille (Noskiewicz 1958 a, 1958 c), *Dasypoda* Latreille (Noskiewicz 1959 d), *Andrena* Fabricius (*Brachyandrena* Pittioni) (Noskiewicz 1960), *Nomada* Scopoli (Noskiewicz 1959 b), *Camptopoeum* Spinola (Noskiewicz 1962 a) i *Stelis* Panzer (Noskiewicz 1962 c), podał nowe uwagi do znajomości palearktycznych gatunków z rodzaju *Colletes* Latreille (Noskiewicz 1956 b, 1959 a, 1959 e, 1962 b) i *Stelis* Panzer (Noskiewicz 1961).

Podjął studia morfologiczno-taksonomiczne nad wybranymi grupami gatunków złotolitekowatych (Noskiewicz, Lorencowa 1963 a, 1963 b). Podał także dwa nowe dla nauki gatunki męczelkowatych (*Braconidae*) z rodzaju *Rhogas* Nees i kilka uwag o gatunkach pokrewnych (Noskiewicz 1956 a).

Ogłosił uwagi ogólne, porównawczo cechy diagnostyczne i wymogi ekologiczne muchówek *Machimus rusticus* (Meigen) i *Machimus gonatistes* Zeller (Noskiewicz 1949 c) z rodziny *Asilidae* oraz szczegółowe opisy morfologiczne, spostrzeżenia biologiczne i fenologiczne nad muchówkami *Merodon crymensis* Paramonow i *Merodon ruficornis* Meigen z rodziny *Syrphidae* (Noskiewicz 1948 c).

Zasadniczy wpływ na twórczość naukową Jana Noskiewicza wywarła znajomość i osiemnastoletnia współpraca z Romanem Kuntze. Wspólnie przez nich opracowane dzieło „Zarys zoogeografii polskiego Podola” (Kuntze, Noskiewicz 1938) stanowi obszerną i gruntownie przemyślaną rozprawę oryginalną, a jednocześnie — podają za Kazimierzem Petruszewiczem — z powodzeniem może spełniać rolę podręcznika praktycznej faunistyki i zoogeografii. Przede wszystkim jest wzorem metodyki przejrzystego i konsekwentnego ujęcia obfitego materiału faunistycznego oraz opracowania syntetycznego.

Autorzy oparli swoje rozważania głównie na grupach zwierząt, które były przedmiotem ich specjalnych studiów faunistycznych, a więc na szarańczakach, chrząszczach, żądłówkach i spoza owadów na ssakach. Dodatkowo wykorzystali dotychczasowe wiadomości o występowaniu innych grup zwierząt na badanym obszarze. Wśród gatunków charakterystycznych dla Podola wyróżnili gatunki „wyłącznie podol-

skie" (z chrząszczy 181 gatunków, z żądłówek 177 gatunków) i gatunki „pseudopodolskie”, a więc występujące także na niektórych innych określonych terenach naszego kraju (z chrząszczy 126 gatunków, z żądłówek 94 gatunki).

Okazało się, że ilość gatunków wyłącznie podolskich maleje w kierunku ze wschodu ku zachodowi i z południa ku północy. Z gatunków pseudopodolskich można wyodrębnić: południowo-wschodnie, zachodnio-karpackie z dysjunkcją podkarpacką, pienińsko-podolskie, południowo-polskie i o odmiennym rozmieszczeniu w Polsce.

Na podstawie analizy całkowitych zasięgów gatunków podolskich, autorzy stwierdzili następujące elementy zoogeograficzne: pontyjski (63 gatunki chrząszczy), ponto-medytterrański (107 gatunków chrząszczy, podobną w tej kategorii przewagę stwierdzono u szarańczaków, błonkówek i motyli) i najmniej jednolitą grupę gatunków rozsiedlonych poza Europą szerzej niż pierwsze dwie kategorie (ponto-syberyjskie i ponto-medytterrańsko-syberyjskie).

Z czynników ekologicznych — zdaniem autorów — makroklimat wyraźnie kserotermiczny wywiera decydujący wpływ na skład i warunkuje rozmieszczenie specjalnej fauny Podola. Stwierdzono, że podobnie jak zmniejsza się ilość charakterystycznych gatunków w kierunku północnym i zachodnim; analogicznie zmieniają się składniki klimatu, a więc temperatura, wilgotność powietrza i opady. Z kolei urzeźbienie terenu jest czynnikiem ekologicznym, który kształtuje mikroklimat i w następstwie rozmieszczenie specyficznych dla danych siedlisk gatunków świata zwierzęcego.

Następnie rozpatrzono związki fauny podolskiej z wyróżnionymi formacjami roślinnymi: lasy, halawy, z rzadka porośle formacje naskalne i pola. Największą ilość gatunków podolskich stwierdzono w formacji skał i ścianek skalistych; za nią w malejącym szeregu w halawach, lasach i polach.

Według przyjętej przez autorów teorii, gatunki zwierzęce charakterystyczne dla Podola przybyły tu w cieplej i suchej epoce polodowcowej, zwanej subborealną. Po ochłodzeniu się i zwilgotnieniu miejscowego klimatu gatunki te znajdują się raczej w odwrocie i wycofują się ku południowi i południu-wschodowi, a na wyżynie podolskiej schroniły się na ścianki jarów i wzgórza. Autorzy wykazali, że proces ubożenia fauny Podola w gatunki południowe trwa nadal.

Należy zaznaczyć, że jeszcze przed wydaniem omawianego dzieła ukazały się pierwsze próby syntetycznego ujęcia przez obu autorów wyników ich badań faunistyczno-fizjograficznych (Kuntze 1931, 1932, 1934 a, 1934 b, 1936; Kuntze, Noskiewicz 1933), a później uzupełnienia i dodatki (Kuntze 1938, 1939; Noskiewicz 1947 a, 1948 a).

W okresie po drugiej wojnie światowej J. Noskiewicz ogłosił przyczynki do charakterystyki faunistycznej określonych środowisk Śląska Dolnego: pradoliny Baryczy (Noskiewicz 1949 d), Góry Wapiennej koło Stolca pod Ząbkowicami (Macko, Noskiewicz 1954; Noskiewicz 1958 d) i Karkonoskiego Parku Narodowego (Noskiewicz, Sembrat, Szarski 1961).

W czasie badań faunistycznych nad pszczołowatymi Jan Noskiewicz zwrócił uwagę na przedstawicieli rzędu wachlarzoskrzydłych (*Strepsiptera*), pasożytujących w europejskich gatunkach rodzaju *Andrena* Fabricius i *Halictus* Latreille. W celu poznania bliżej zagadnienia i wobec trudności w oznaczeniu pasożyta z powodu braku samców, udał się o pomoc do wybitnego zoologa, Gustawa Poluszyńskiego, prowadzącego wtedy badania cytologiczne i embriologiczne nad rozwojem owadów. Ponad dziesięcioletnia ścisła współpraca obu uczonych przyniosła nads spodziewanie ciekawe wyniki: opisanie pięciu nowych dla nauki gatunków owadów wachlarzoskrzydłych (Noskiewicz, Poluszyński 1925; Poluszyński 1928), wszechstronną analizę nie znanego dotąd rozwoju zarodkowego u wachlarzoskrzydłych w rodzaju *Stylops* Kirby (Noskiewicz, Poluszyński 1926 b, 1928) i po raz pierwszy odkrycie przez nich rozwoju wielozarodkowego u przedstawiciela rodzaju *Halictoxenos* Pierce (Noskiewicz, Poluszyński 1924, 1926 a, 1935).

W obszernej pracy o rozwoju zarodkowym u owadów wachlarzoskrzydłych (Noskiewicz, Poluszyński 1928) autorzy omówili wszystkie stadia rozwojowe od niedojrzałego jaja do uwolnienia się zarodka z błon płodowych, następnie w ujęciu syntetycznym przedstawili ogólną charakterystykę rozwoju embrionalnego wachlarzoskrzydłych oraz zarys embriogenezy owadów żyworodnych i pasożytniczych.

Rozprawa o wielozarodkowym rozwoju owadów wachlarzoskrzydłych (Noskiewicz, Poluszyński 1935) zawiera dokładne opracowanie zaobserwowanego zjawiska. „W najwcześniejszym stadium, jakie autorzy uzyskali, zarodek przedstawia się jako jednowarstwowy pęcherzyk, którego wewnątrz wypełnia komórka żółtkowa, rozpadająca się z kolei na znaczną ilość komórek. Komórki te przerywają blastodermalną ściankę pęcherzyka i układają się pomiędzy nią a osłoną jajową. Przy przerwaniu blastodermy w jednym miejscu, komórki żółtkowe rozmieszczają się równomiernie na obwodzie pęcherzyka zarodkowego albo układają się biegunowo. W przypadku przerwania blastodermy w kilku miejscach, blastoderma rozpada się na grupy komórek, które wytwarzają do 5 wtórnych pęcherzyków, otoczonych komórkami żółtkowymi. Ścianki pęcherzyków, grubiejąc i lekko się wpuklając w pewnych miejscach, dają początek ostatecznym zarodkom w ilości od około 10 do po-

nad 40 na jedną komórkę jajową" (Sembrat 1959). Autorzy dokonali porównania opisanego nowego przypadku ze znanymi przykładami rozwoju wielozarodkowego u innych owadów, mszywiołów i ssaków.

W zakończeniu omawiania twórczości naukowej Jana Noskiewicza należy przypomnieć, że jest on autorem kilku znanych opracowań o charakterze podręcznikowym oraz popularnonaukowych szkiców faunistycznych Śląska (Noskiewicz 1950 c; Macko, Noskiewicz 1959), Pomorza Zachodniego (Noskiewicz 1950 b) i Prus Polskich (Noskiewicz 1950 a), z wielkim zapałem napisanych do wydawnictw zbiorowych.

#### PISMIENNICTWO

- Dylewska M., Noskiewicz J. 1963. *Apoidea* of the Pieniny National Park. Part II. Acta zool. cracov., 8: 477 - 532.
- Dzięczkowski A. 1978. Jan Włodzimierz Noskiewicz (1890 - 1963), entomolog i zoogeograf, profesor Uniw. Lwow. i Wrocł. Pol. Słownik Biogr., 23: 216 - 217.
- Kinzel J., Noskiewicz J. 1924. Zapiski entomologiczne z Kasowej Góry. Kosmos, 49: 128 - 134.
- Kuntze R. 1931. Studia porównawcze nad fauną kserotermiczną na Podolu, w Brandenburskiej, Austrii i Szwajcarii. Arch. TN Lwów, Dział III, 5: 265 - 344.
- Kuntze R. 1932. Notatka o faunie wzgórz pod Międzyzorcami w okolicy Halicza. Ochr. Przyr., 12: 54 - 57.
- Kuntze R. 1934 a. Elementy geograficzne i ekologia fauny dąbrowy podolskiej. Pam. XIV Zjazdu Lek. i Przyr. Pol. w Poznaniu 1933, 1: 563 - 564.
- Kuntze R. 1934 b. Problemy zoogeograficzne Pienin. Kosmos, Ser. B, 59: 217 - 242.
- Kuntze R. 1936. Charakterystyka faunistyczna Łysej Góry pod Lackiem w powiecie złoczowskim. Kosmos, Ser. A, 61: 109 - 136.
- Kuntze R. 1938. Problemy fauny stepowej w południowo-wschodniej Polsce. Przyr. Techn., 17: 513 - 520.
- Kuntze R. 1939. Charakterystyka entomofaunistyczna ścianki wołczyńskiej pod Stanisławowem. Pol. Pismo entomol., 16 - 17: 1 - 15.
- Kuntze R., Noskiewicz J. 1933. Charakterystyka faunistyczna dwu rezerwatów stepowych w południowo-wschodniej Polsce. Ochr. Przyr. 13: 125 - 139.
- Kuntze R., Noskiewicz J. 1938. Zarys zoogeografii polskiego Podola. Pr. TN Lwów, Dział II, 4: VIII + 538 ss.
- Macko S., Noskiewicz J. 1954. Stanowisko rozchodnika białego (*Sedum album* Z.) na Górze Wapiennej koło Stolca pod Ząbkowicami. Próba charakterystyki florystycznej i faunistycznej. Ochr. Przyr. 22: 167 - 194.
- Macko S., Noskiewicz J. 1959. Żywa przyroda. „Górny Śląsk”, Inst. Zachodni, Poznań, 1: 49 - 80.
- Noskiewicz J. 1918. Żądłowki nowe dla fauny Galicji (*Hym., Aculeata*). Spraw. Kom. fizjogr., 52: 134 - 140.

- Noskiewicz J. 1920 a. Przyczynek do znajomości fauny żądłówek Tatr Polskich. Kosmos, 45: 145 - 162.
- Noskiewicz J. 1920 b. Żądłówki (*Hym., Aculeata*) zebrane w Kopankach koło Kałusza. Spraw. Kom. fizjogr., 53 - 54: 153 - 156.
- Noskiewicz J. 1922 a. Pszczółowate (*Hym., Apidae*) okolic Lwowa. Spraw. Kom. fizjogr., 55 - 56: 157 - 179.
- Noskiewicz J. 1922 b. Żądłówki nowe dla Małopolski. Pol. Pismo entomol., 1: 7 - 9.
- Noskiewicz J. 1922 c. Eine neue paläarktische *Osmia*-Art (*Hym.*). Pol. Pismo entomol., 1: 9 - 12.
- Noskiewicz J. 1922 d. Fauna owadów okolic Lwowa, *Chrysididae* (*Hym.*). Pol. Pismo entomol., 1: 44 - 48.
- Noskiewicz J. 1922 e. Z wycieczek hymenopterologicznych na Podole. Rozpr. Wiad. Muz. Dzieduszyckich, 5 - 6: 54 - 62; 191 - 232.
- Noskiewicz J. 1923. *Andrena dobrowlanensis* n. sp. Pol. Pismo entomol., 2: 90 - 92.
- Noskiewicz J. 1924 a. Przyczynek do fauny żądłówek okolic Krakowa. Rozpr. Wiad. Muz. Dzieduszyckich, 9: 112 - 115.
- Noskiewicz J. 1924 b. Nowe dla fauny Polski i rzadkie błonkówki. Pol. Pismo entomol., 2: 176 - 186.
- Noskiewicz J. 1924 c. Dwie nowe pszczoły (*Hym., Apidae*) z Polski. Kosmos, 49: 118 - 127.
- Noskiewicz J. 1924 d. *Nomada dzieduszyckii* n. sp. (*Hym., Apidae*). Pol. Pismo entomol., 3: 34 - 37.
- Noskiewicz J. 1925. Nowe dla fauny Polski i rzadkie błonkówki II. Pol. Pismo entomol., 3: 138 - 151.
- Noskiewicz J. 1926 a. Neue europäische Bienen. Pol. Pismo entomol., 4: 230 - 237.
- Noskiewicz J. 1926 b. Kilka uwag o rozmieszczeniu pszczółowatych na ziemiach Polski. Sbornik I Zjezdu Slov. Geogr. a Ethnogr. v Praze 1924: 204 - 206.
- Noskiewicz J. 1929. Eine neue *Crabro*-Art (*Hym., Sphegidae*) aus Polen. Pol. Pismo entomol., 8: 197 - 199.
- Noskiewicz J. 1930. Nowe dla fauny polskiej żądłówki. Pol. Pismo entomol., 9: 92 - 99.
- Noskiewicz J. 1931 a. Trzy nowe pszczoły z Polski. Pol. Pismo entomol., 9: 260 - 267.
- Noskiewicz J. 1931 b. *Sphecodes zangherri* n. sp. (*Hym., Apidae*). Ann. Mus. zool. pol., 9: 139 - 145.
- Noskiewicz J. 1936 a. Najważniejsze wyniki moich badań na Podolu w zakresie fauny błonkówek (*Hymenoptera*) w latach 1932 - 1935. Pol. Pismo entomol., 13: 132 - 182.
- Noskiewicz J. 1936 b. Die paläarktischen *Colletes*-Arten. Pr. TN Lwów, Dział II, 3: 531 ss.
- Noskiewicz J. 1939 a. Beiträge zur Kenntnis der Aculeaten-Fauna von Tschechoslowakei. Pol. Pismo entomol., 16 - 17: 162 - 164.
- Noskiewicz J. 1939 b. Beiträge zur Kenntnis der Bienenfauna Ungarns. Pol. Pismo entomol., 16 - 17: 240 - 265.
- Noskiewicz J. 1947 a. Hyménoptères et Diptères des associations steppiques

- de Łysa Góra près Złoczów (Résumé). C. r. Soc. Sci. Lett. Wrocław, 2: 73 - 74.
- Noskiewicz J. 1947 b. Przyczynek do systematyki pszczołowatych. Spraw. Wrocław. Tow. Nauk., 2: 85.
- Noskiewicz J. 1948 a. Dodatki i uzupełnienia do „Zarysu zoogeografii polskiego Podola” R. Kuntze i J. Noskiewicz. Kosmos, Ser. A., 65: 117 - 149.
- Noskiewicz J. 1948 b. Uwagi o kilku gatunkach Miesierek Śląska i krajów sąsiednich. Pol. Pismo entomol., 18: 31 - 59.
- Noskiewicz J. 1948 c. Opis samicy *Lampetia crymensis* Param. (Diptera). Pol. Pismo entomol., 18: 95 - 98.
- Noskiewicz J. 1948 d. *Dioxys kuntzei* n. sp. (Hym., Apidae). Pol. Pismo entomol., 18: 99 - 104.
- Noskiewicz J. 1949 a. Dodatki do fauny gąsieniczników (*Ichneumonidae*) Śląska. Pol. Pismo entomol., 18: 312 - 336.
- Noskiewicz J. 1949 b. Nowe dla fauny Śląska gatunki grzebaczki (*Sphegidae*) i nowe stanowiska gatunków rzadkich. Pol. Pismo entomol., 18: 406 - 431.
- Noskiewicz J. 1949 c. Kilka uwag o *Machimus rusticus* Meig. i *M. gonatistes* Zeller (Diptera). Pol. Pismo entomol., 19: 92 - 96.
- Noskiewicz J. 1949 d. Obserwacje entomologiczne w pradolinie Baryczy. Czas. geogr., 19: 209 - 219.
- Noskiewicz J. 1950 a. Charakterystyka faunistyczna Prus Polskich. „Fizjografia Ziemi Zachodnich i Północnych”, Państw. Inst. Wydawn. Roln., Warszawa, 7: 1 - 5.
- Noskiewicz J. 1950 b. Charakterystyka faunistyczna Pomorza Zachodniego. „Fizjografia Ziemi Zachodnich i Północnych”, Państw. Inst. Wydawn. Roln., Warszawa, 11: 1 - 9.
- Noskiewicz J. 1950 c. Charakterystyka faunistyczna Śląska. „Fizjografia Ziemi Zachodnich i Północnych”, Państw. Inst. Wydawn. Roln., Warszawa, 15: 1 - 17.
- Noskiewicz J. 1953. Kilka uwag o kserotermicznej faunie żądliówek Wyżyny Małopolskiej. Pol. Pismo entomol., 22: 305 - 322.
- Noskiewicz J. 1955. Fauna łowikowatych (Diptera, Asilidae) Gór Pieprzowych pod Sandomierzem. Pol. Pismo entomol., 23: 145 - 164.
- Noskiewicz J. 1956 a. Dwa nowe gatunki rodzaju *Rhogas* Nees (Hym., Braconidae) i kilka uwag o gatunkach pokrewnych. Pol. Pismo entomol., 24: 173 - 186.
- Noskiewicz J. 1956 b. Remarques sur quelques espèces du genre *Colletes* Latr. (Hym., Apidae) de Palestine. Pol. Pismo entomol., 25: 81 - 92.
- Noskiewicz J. 1957 a. Stanowisko *Ibalia jakowlewi* Jacobs. (Hym., Cynipidae) we Wrocławiu. Pol. Pismo entomol., 26: 101 - 107.
- Noskiewicz J. 1957 b. Remarques sur les espèces du groupe de *Megarhyssa superba* Schrk. en Silésie (Hym., Ichneumonidae). Pol. Pismo entomol., 26: 321 - 330.
- Noskiewicz J. 1958 a. Zwei neue asiatische Arten der Gattung *Colletes* Latr. (Hym., Apidae). Pol. Pismo entomol., 27: 5 - 19.
- Noskiewicz J. 1958 b. *Rhyssini* Schlesiens (Hym., Ichneumonidae). Pol. Pismo entomol., 28: 91 - 108.
- Noskiewicz J. 1958 c. Deux espèces nouvelles paléarctiques du genre *Colletes* Latr. (Hym., Apidae). Acta zool. cracov., 2: 509 - 519.
- Noskiewicz J. 1958 d. Une caractérisation de la faune des Hyménoptères et



- des Diptères dans le carrière de pierres à la montagne Wapienna près Stolec (Basse Silésie). C. r. Soc. Sci. Lett. Wrocław, 8: 113 - 114.
- Noskiewicz J. 1959 a. Weitere Beiträge zur Kenntnis der paläarktischen Arten der Gattung *Colletes* Latr. (*Hym., Apidae*). Pol. Pismo entomol., 29: 35 - 53.
- Noskiewicz J. 1959 b. *Nomada mixtella* n. sp. (*Hym., Apidae*). Pol. Pismo entomol., 29: 131 - 134.
- Noskiewicz J. 1959 c. Nowe dla fauny Polski gatunki błonkówek (*Hymenoptera*) i muchówek (*Diptera*) i nowe stanowiska gatunków rzadko obserwowanych. Pol. Pismo entomol., 29: 201 - 214.
- Noskiewicz J. 1959 d. Une nouvelle espèce européenne du genre *Dasypoda* Latr. (*Hym., Apidae*). Pol. Pismo entomol., 29: 431 - 436.
- Noskiewicz J. 1959 e. Beiträge zur Kenntnis der mediterranen *Colletes* Latr. -Arten (*Hym., Apidae*). Pol. Pismo entomol., 29: 507 - 518.
- Noskiewicz J. 1960. Eine neue Art der Untergattung *Brachyandrena* Pitt. (*Hym., Apidae*). Pol. Pismo entomol., 30: 85 - 89.
- Noskiewicz J. 1961. Beiträge zur Kenntnis der paläarktischen Arten der Gattung *Stelis* Panz. (*Hym., Apidae*). Pol. Pismo entomol., 31: 113 - 133.
- Noskiewicz J. 1962 a. Neues über die Gattung *Camptopoeum* Spin. (*Hym., Apidae*). Stud. Soc. Sci. tor., Toruń, Ser. E, 6: 105 - 120.
- Noskiewicz J. 1962 b. Une nouvelle note sur les espèces paléartiques du genre *Colletes* Latr. (*Hym., Apidae*). Pol. Pismo entomol., 32: 49 - 53.
- Noskiewicz J. 1962 c. Drei neue paläarktische Arten der Gattung *Stelis* Panz. (*Hym., Apidae*). Pol. Pismo entomol., 32: 54 - 68.
- Noskiewicz J., Chudoba S. 1950. Śląskie gatunki rodzaju *Orybelus* Latr. (*Hym., Sphegidae*). Pol. Pismo entomol., 19: 229 - 328.
- Noskiewicz J., Chudoba S. 1952. Dodatki do fauny gąsieniczników (*Ichneumonidae*) Polski. Pol. Pismo entomol., 21: 30 - 60.
- Noskiewicz J., Lorencowa J. 1963 a. Die verdeckten Segmente der Gruppe *Chrysis ignita* Z. (*Hym., Chrysididae*). Pol. Pismo entomol., 33: 119 - 160.
- Noskiewicz J., Lorencowa J. 1963 b. Über den taxonomischen Wert der Gattung *Colpopyga* Sem. (*Hym., Chrysididae*). Pol. Pismo entomol., 33: 245 - 252.
- Noskiewicz J., Poluszyński G. 1924. Un nouveau cas de polyembryonie chez les insectes (Strepsiptères). C. r. Soc. Biol. Paris, 90: 896 - 897.
- Noskiewicz J., Poluszyński G. 1925. Neue Arten der Strepsipterengattung *Halictoxenos* Pierce. Pol. Pismo entomol., 3: 182 - 188.
- Noskiewicz J., Poluszyński G. 1926 a. O wielozarodkowym rozwoju wachlarzokrzydłych owadów (*Strepsiptera*). Spraw. TN Lwów, 6: 146 - 148.
- Noskiewicz J., Poluszyński G. 1926 b. O zarodkowym rozwoju u owadów wachlarzokrzydłych (*Strepsiptera*) w rodzaju *Stylops* Kirby. Spraw. TN Lwów, 6: 148 - 153.
- Noskiewicz J., Poluszyński G. 1928. Embryologische Untersuchungen an Strepsipteren. I Teil. Embryogenesis der Gattung *Stylops* Kirby. Bull. int. Acad. pol. Sc. Lett. (Cracovie), Cl. math. nat., Sér. B: Sci. nat. (Zool.), N° 8 - 10 B II (1927): 1093 - 1227, pl. 98 - 101.
- Noskiewicz J., Poluszyński G. 1935. Embryologische Untersuchungen an Strepsipteren. II. Teil. Polyembryonie. Zoologica Poloniae, 1: 53 - 94, Taf. 6 - 8.
- Noskiewicz J., Sembrat K., Szarski K. 1961. Osobliwości faunistyczne Karkonoskiego Parku Narodowego. Ochr. Przyr., 27: 27 - 40.

- Poluszyński G. 1928. *Stylops nitidiusculae* n. sp. Pol. Pismo entomol., 6: 93 - 99.
- Sembrat K. 1959. Gustaw Poluszyński (15. IX. 1887 - 12. II. 1959). Przegl. zool., 3: 161 - 171, tabl. 1.
- Smreczyński S. jun. 1964. Profesor Jan Noskiewicz. Pol. Pismo entomol., 34: 5 - 18, tabl. 1.

ul. Nowiniarska 12 m. 32, 00-235 Warszawa