

S Y L W E T K I E N T O M O L O G Ó W

WIAD. ENTOMOL., T. 3, Nr 3-4: 155-169
WARSZAWA—WROCŁAW 1982

JANUSZ ANTONI CZYŻEWSKI

Pamięci Jana i Ireny Ruszkowskich

Minęła dwudziesta rocznica śmierci Jana Ruszkowskiego (1889 - 1961) i dziesiąta rocznica śmierci Ireny Ruszkowskiej (1900 - 1971), których działalność w dziedzinie entomologii stosowanej była ściśle związana z organizacją w okresie dwudziestolecia międzywojennego i odbudową po drugiej wojnie światowej polskiej służby ochrony roślin uprawnych przed chorobami i szkodnikami. Poświęcając ten szkic biograficzny Ich pamięci, pragnę przede wszystkim przedstawić wkład Obojga do znajomości owadów szkodliwych w naszym rolnictwie.

*

Jan Tadeusz Władysław Ruszkowski¹ urodził się 25 maja 1889 r. w Irkucku na Syberii jako syn Antoniego, urzędnika komory celnej, i Idy z Bucholców. Szkołę średnią przemysłową ukończył w 1910 r. w Irkucku. W tym samym roku rozpoczął studia na Wydziale Architektury Instytutu Technologicznego w Tomsku, ale już po kilku miesiącach przerwał je z powodu strajku studentów. W 1911 r. przeniósł się do Kijowa, gdzie podjął studia na Wydziale Inżynierii Drogowej Kijowskiego Instytutu Politechnicznego; wkrótce przerzucił się na Wydział Agronomiczny, tu studiował do 1914 r. i później od 1917 do 1919 r. (z przerwą z powodu rewolucji).

Latem 1913 i 1914 r. Jan Ruszkowski przeprowadzał samodzielnie badania w guberni ufimskiej nad występowaniem szkodników roślin

¹ Wspomnienia pośmiertne o Profesorze Janie Ruszkowskim podali: K. Strawiński 1961 (Pol. Pismo entomol., Ser. B, 23 - 24: 143 - 147, tabl. 1), J. Opyrchałowa 1962 i 1967 (Przegl. zool., 6, 3 : 211 - 213, tabl. 1; Zesz. nauk. WSR Wrocław, Rolnictwo, 23 (69) : 33 - 37), [W. Węgorek] 1963 (Prace nauk. IOR, 4, 2 : 5 - 27, niemal pełny wykaz publikacji).

uprawnnych z polecenia profesora Aleksandra Lebediewa², pod którego kierunkiem specjalizował się w dziedzinie entomologii. W związku z wybuchem pierwszej wojny światowej został wcielony do wojska rosyjskiego i w latach 1914 - 1917 z przerwami przebywał na froncie.

W 1919 r. Jan Ruskowski wraz z matką (ojciec zmarł wcześniej) i rodzeństwem przyjechał do Polski na stałe. Studia uzupełnił, najpierw w latach 1919 - 1920 na Wydziale Rolniczym Szkoły Głównej Gospodarstwa Wiejskiego w Warszawie, a następnie w latach 1921 - 1924 na Wydziale Rolniczo-Leśnym Uniwersytetu w Poznaniu, gdzie w 1923 r. uzyskał stopień inżyniera rolnika i w 1924 r. stopień doktora nauk rolniczych. Tu pogłębił specjalizację w pracowni przy katedrze zoologii i entomologii stosowanej pod kierunkiem profesora Ludwika Sitowskiego; w latach 1921 - 1928 pełnił funkcje kolejno młodszego asystenta, starszego asystenta i adiunkta przy tejże katedrze. W latach 1922 - 1929 był wykładowcą w Państwowej Szkole Ogrodnictwa w Poznaniu i w latach 1928 - 1937 na Kursach Pszczelniczo-Ogrodniczych w Warszawie.

W latach 1928 - 1937 Jan Ruskowski pracował na stanowisku entomologa Stacji Ochrony Roślin Towarzystwa Ogrodniczego Warszawskiego w Warszawie i jednocześnie kierownika jej oddziału doświadczalnego w Morach pod Warszawą. W latach 1937 - 1948 był kierownikiem nowo utworzonego działu ochrony roślin Państwowego Instytutu Naukowego Gospodarstwa Wiejskiego w Puławach. Dział ten pełnił rolę centrali organizacyjno-koordynacyjnej służby ochrony roślin na obszarze całego kraju. W 1928 r. J. Ruskowski zapoczątkował i prowadził inwentaryzację występowania szkodników roślin uprawnych notowanych przez stacje ochrony roślin w latach 1919 - 1939.

W 1948 r. Jan Ruskowski powrócił do działalności dydaktycznej, podejmując wykłady z nauki o szkodnikach roślin i przyjmując obowiązki kierownika katedry entomologii stosowanej przy Wydziale Rolniczym, najpierw Uniwersytetu i Politechniki, później Wyższej Szkoły Rolniczej we Wrocławiu, gdzie pracował do końca 1960 r. W wyniku przewodu habilitacyjnego w Uniwersytecie im. Marii Skłodowskiej-Curie w Lublinie w 1949 r. otrzymał stopień i tytuł naukowy docenta; w 1951 r. został mianowany profesorem nadzwyczajnym; a w 1954 r. profesorem zwyczajnym. Jednocześnie w latach 1948 - 1955 kierował zespołem

² Aleksander Lebediew (1874 - 1936) urodził się w Kazaniu, tam ukończył gimnazjum i uniwersytet. Od 1900 r. przebywał w Kijowie, początkowo był laborantem w Gabinetie Zoologicznym, a wkrótce wykładowcą entomologii stosowanej dla studentów Wydz. Agronomicznego Kij. Inst. Politechn., następnie profesorem (od 1921 r.) Kij. Inst. Roln. i (od 1930 r.) Kij. Inst. Techn.-Leśnego. W 1931 r. zorganizował Laboratorium Ekologii Owadów w Inst. Zoologii Akad. Nauk Ukr. SSR. Jego uczniami m.in. byli Iwan Emielianow, Mikołaj Kurdjumow, Arkadiusz Sopoćko, Aleksander Znamienski.



Profesor Jan Ruszkowski (Wrocław 1959)

badania szkodników roślin pastewnych w oddziale Państwowego Instytutu Naukowego Gospodarstwa Wiejskiego, przekształconym w 1950 r. w oddział Instytutu Ochrony Roślin we Wrocławiu.

Jan Ruszkowski był redaktorem części B (Szkodniki roślin) Rocznika Ochrony Roślin (1933 - 1939) i serii B (Entomologia stosowana) Polskiego Pisma Entomologicznego (1955 - 1961). Już w pierwszych latach swej działalności w kraju został współpracownikiem Komisji Fizjograficznej Polskiej Akademii Umiejętności (od 1924 r.). Był członkiem Polskiego Związku Entomologicznego (od 1922 r.) i Polskiego Towarzystwa Zoologicznego (od 1950 r.), Ligi Ochrony Przyrody (od 1928 r.), American Association of Economic Entomologists (od 1929 r.)

Po ciężkiej i wielomiesięcznej chorobie Jan Ruszkowski zmarł 14 czerwca 1961 r. we Wrocławiu, pochowany na miejscowym cmentarzu rzymskokatolickim św. Wawrzyńca przy ul. Odon Bujwida.

Za całokształt działalności zawodowej i dydaktycznej Jan Ruszkowski został odznaczony Medalem X-lecia Polski Ludowej (1955), Złotym Krzyżem Zasługi (1955) i Krzyżem Oficerskim Orderu Odrodzenia Polski (1957).

Twórczość naukowa Jana Ruszkowskiego w pierwszym okresie działalności wnosi dwa przyczynki faunistyczno-fizjograficzne do znajomości

rośliniarek (*Tenthredinoidea*, Hym.) Kijowszczyzny (1925c) i Wielkopolski (1925d). Przez wiele lat gromadził spostrzeżenia biologiczne nad owocnicą żółtorogą, *Hoplocampa minuta* (Christ.), i przy tej okazji już w 1915 r. w Kijowie w larwach tej rośliniarki stwierdził rozwijającą się pasożytniczą błonkówkę z rodzaju *Bracon* Fabr. (*Braconidae*, Hym.). W 1927 r. Edward Lubicz Niezabitowski opisał ją jako nowy gatunek dla nauki, a Jan Ruskowski opracował przebieg rozwoju pasożyta *Bracon mokrzeckii* Niezab. w warunkach klimatycznych Poznania (1928a).

Główny dorobek badawczy Jana Ruskowskiego stanowią kilkuletnie i prowadzone systematycznie w okolicach Poznania obserwacje nad muchówkami zbożowymi. W rozprawie o niezmiarce *Chlorops pumilio-nis* (Bjerk.) i jej pasożytach (1927a) autor bliżej zajął się zależnością między powodowanymi przez nią szkodami a odmianami pszenicy, a także opisał spostrzeżenia biologiczne nad pasożytami niezmiarki, *Bracon lingicollis* Wesmael i *Coelinus niger* Nees z rodziny *Braconidae*, oraz nad pasożytem drugiego stopnia, bleskotką *Stenomalus micans* Oliv. z rodziny *Pteromalidae*. Obserwacje autora nad pojawami ploniar-ki *Oscinella frit* (L.) w latach 1921 - 1926 (1927b) zawierają dane o okresach lotów muchówek, wyjaśniają kwestię liczby pokoleń w roku, informują o wyrządzanych szkodach i wrogach naturalnych. W sprawozdaniu z badań nad muchówkami zbożowymi w latach 1921 - 1927 (1928c) autor omówił szczegółowo przyjętą przez siebie metodykę dokonywania spostrzeżeń i sposoby karteczkowania wyników analiz.

W doniesieniu o wpływie czasu siewu zbóż na stopień zarażania ich przez muchówki zbożowe (1937c) J. Ruskowski podsumował wnioski z wyników otrzymanych na podstawie analiz dokonanych najpierw w 1925 r. w Poznaniu i później w latach 1931 - 1935 w Morach pod Warszawą. Wieloletnie obserwacje nad pojawami omawianych muchówek — obok przedstawicieli i innych grup świata zwierzęcego — omówił obszernie w rozprawie na temat fauny roślinożernej łąnów zbożowych w Polsce w okresie dwudziestolecia 1919 - 1939 (1950).

Jan Ruskowski już w czasie studiów w Kijowie, jak poprzednio wspomniano, podjął w latach 1913 - 1914 obserwacje nad ważniejszymi szkodliwymi owadami roślin uprawnych w byłej guberni ufimskiej, a wyniki ogłosił w trzech sprawozdaniach w miejscowych czasopismach rosyjskich (Ufa 1914 i 1915)³. Po przyjeździe do kraju przy okazji krótkiego pobytu w Warszawie dorywczo w 1920 r., a przez następnych kilka lat bardziej systematycznie w okolicach Poznania gromadził spostrzeżenia nad pojawami owadów szkodliwych dla pól i ogrodów wa-

³ Streszczenia tych doniesień są zamieszczone w *Revue of Applied Entomology*, Ser. A, 1915, 3 : 480 - 482; 1917, 5 : 151 - 152.

rzywnych (1922a, 1923) oraz w sadach (1922b, 1925a), wykazując szczególne zainteresowanie szkodnikami na plantacjach buraka cukrowego (1925e, 1927c).

Obserwacje nad owadami występującymi w ogrodach warzywnych i na polach, w sadach, na drzewach leśnych i parkowych, prowadził w Warszawie i jej najbliższych okolicach od wiosny do połowy lipca 1920 r. Zebrane wówczas spostrzeżenia własne uzupełnił materiałami rejestracyjnymi udostępnionymi mu przez Stację Ochrony Roślin TOW. Ujęte w jedną całość informacje ogłosił w starannie przygotowanym artykule (1925b). W ten sposób opracowany przegląd szkodliwej fauny jednego regionu stał się dla autora próbą inwentaryzacji szkodników roślin użytkowych w skali ogólnokrajowej. Stanowi więc początek żmudnej i wieloletniej pracy, podjętej wkrótce przez J. Ruszkowskiego przy udziale jego najbliższych współpracowników, w dążeniu do ogłoszenia drukiem pełnych materiałów rejestracyjnych zebranych przez stację ochrony roślin w latach 1919 - 1939 (1933a, 1935a, 1937d, 1938a). Niestety materiały rejestracyjne za lata 1935, 1936, 1938 i 1939 tylko częściowo zostały przekazane do druku (*1935b, *1935c, *1936a, *1936b, *1936c, *1939a, 1939c)⁴. Na podstawie powyższych materiałów J. Ruszkowski omówił rozmieszczenie niektórych szkodników roślin uprawnych w Polsce (1937b, 1938b).

J. Ruszkowski zebrał również i ogłosił wyniki przeprowadzonych w Polsce prób nad skutecznością działania chemicznych środków zwalczania szkodników roślin (1928b, 1933b, 1934) oraz wyniki pięcioletnich doświadczeń własnych nad zwalczaniem śmietki *Hylemya brassicae* (Bouché) (1936e).

W latach powojennych Jan Ruszkowski włączył się do kilku tematów badawczych prowadzonych przez jego współpracowników. Tak więc wspólnie z Włodzimierzem Romankowem podsumował obserwacje nad szkodliwymi owadami występującymi na roślinach motylkowych na Dolnym Śląsku (1953) oraz wyniki zwalczania niektórych z nich przy użyciu środków chemicznych (1954a, 1954b, 1956a, 1958a). Wspólnie z Jadwigą Opyrchałową przygotował doniesienie o pojawie bawełnicy *Smynthurodes betae* Westwood na korzeniach buraka cukrowego (1960b) oraz uwagi o prognozowaniu pojawu mszycy *Aphis fabae* Scop. na plantacjach buraczanych (1960c).

Jan Ruszkowski był autorem artykułów problemowych między innymi na temat zabezpieczenia Polski przed zawleczeniem groźnych szkod-

⁴ J. Ruszkowski niekiedy zamieszczał w czasopismach rolniczych i ogrodniczych przeglądy aktualnie występujących ważniejszych szkodników roślin uprawnych. Dzięki temu zachowały się chociaż fragmentaryczne informacje o ich pojawach w latach 1935, 1936 i 1938 (w tekście pozycje takie oznaczono gwiazdką).

ników ziemniaka (1932), znaczenia entomologii dla gospodarki narodowej (1960e) i dyskusji nad niektórymi zagadnieniami entomologii stosowanej (1958b). Był też autorem artykułów przeglądowych o znaczeniu gospodarczym owadów bezskrzydłych (*Apterygogenea*) w Polsce (1958c) oraz o skórnikach (chrząszczach z rodzaju *Dermestes* L.) jako owadach szkodliwych i pożytecznych (1958d), wreszcie dał charakterystykę organizacji ochrony roślin uprawnych w Polsce (1936d, 1939b, 1939d, 1960a), Rosji (1937a) i Szwecji (1937e). Opublikował również wspomnienie o profesorze Janie Prüfferze (1960d).

Ze specjalnym zaangażowaniem zajął się J. Ruszkowski zagadnieniem ujednoczenia polskich nazw owadów (1956b, 1956c, 1959, 1961a, 1961b) i opracował wykaz alfabetyczny łacińsko-polski proponowanych nazw gatunkowych (1960f).

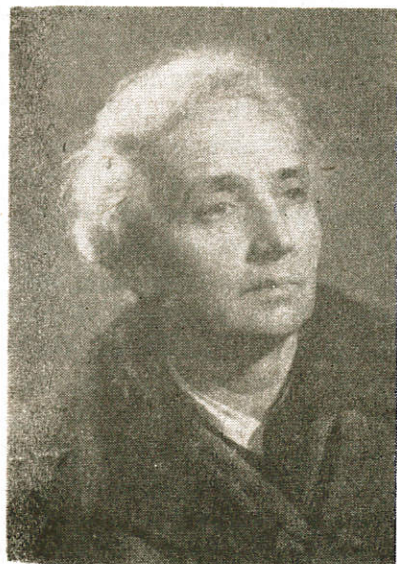
Jan Ruszkowski był autorem rozdziałów na temat ogólnych wiadomości o szkodnikach roślin, szkodników wielożernych i roślin okopowych w kolejnych wydaniach podręcznika „Ochrona roślin” (Biblioteka Puławska nr 22 1946; PWRIŁ 1953, 1956) i rozdziału o szkodnikach i ich zwalczaniu w książce W. Nadwyczawskiego i T. Olbrychta „Kukurydza” (PWRIŁ 1956), a także ponad 200 publikacji w postaci referatów z piśmiennictwa krajowego i zagranicznego, artykułów popularnych w różnych czasopismach rolniczych i ogrodniczych, specjalnie opracowanych ulotek dla praktyki rolniczej i ogrodniczej.

*

Irena z Dąbrowskich Ruszkowska⁵ urodziła się 4 września 1900 r. w Kramatorsku na Ukrainie, córka Henryka, inżyniera elektryka, i Otylii Marii z Arndtów. Uczęszczała do koedukacyjnego Gimnazjum Towarzystwa Wzajemnej Pomocy dla Kobiet Pracujących w Charkowie i tu w 1918 r. rozpoczęła studia na Wydziale Leśnym Nowo-Aleksandryjskiego Instytutu Rolniczo-Leśnego. Po przyjeździe do kraju w latach 1922 - 1923 była nauczycielką przyrody w szkole Zakładu Wychowawczego dla sierot w Klarysewie koło Warszawy. W latach 1923 - 1927 odbyła studia biologiczne na Wydziale Matematyczno-Przyrodniczym Uniwersytetu w Poznaniu. W latach 1927 - 1929 była wykładowcą w Państwowej Szkole Ogrodnictwa w Poznaniu. W 1927 r. zawarła związek małżeński z Janem Ruszkowskim.

W latach 1929 - 1937 pracowała w charakterze asystenta w oddziale doświadczalnym Stacji Ochrony Roślin Towarzystwa Ogrodniczego

⁵ Wspomnienia pośmiertne o Profesor Irenie Ruszkowskiej podali: C. Kania 1971 (Ochr. Rośl., 15, 11:18-19) i W. Węgorek 1972 (Prace nauk. IOR, 14, 1:5-11, niepełny wykaz publikacji).



Profesor Irena Ruszkowska (Wrocław 1953)

Warszawskiego w Morach pod Warszawą, a w latach 1937-1950 na stanowisku adiunkta w nowo utworzonym dziale ochrony roślin Państwowego Instytutu Naukowego Gospodarstwa Wiejskiego w Puławach. W latach 1951-1961 była kierownikiem zespołu badania szkodników warzyw w oddziale Instytutu Ochrony Roślin we Wrocławiu.

W 1949 r. Rada Wydziału Nauk Przyrodniczych Uniwersytetu im. Marii Skłodowskiej-Curie w Lublinie nadała Irenie Ruszkowskiej stopień doktora nauk ścisłych w zakresie zoologii. W 1954 r. uzyskała tytuł naukowy docenta i podjęła wykłady zleczone z wybranych działów nauki o szkodnikach roślin przy katedrze entomologii stosowanej Wyższej Szkoły Rolniczej we Wrocławiu; w latach 1961-1970 była kierownikiem tejże katedry. W 1965 r. otrzymała nominację na profesora nadzwyczajnego.

Była członkiem Polskiego Związku Entomologicznego (od 1930 r.), Polskiego Towarzystwa Zoologicznego (od 1950 r.) i Polskiego Towarzystwa Przyrodników im. Mikołaja Kopernika (od 1950 r.). Jako przewodnicząca oddziału wrocławskiego Pol. Tow. Entomol. pełniła obowiązki organizatora XXXII Zjazdu Jubileuszowego z okazji 50-lecia działalności Towarzystwa, który odbył się w r. 1970 w Cieplicach k. Jeleniej Góry.

Irena Ruszkowska zmarła 1 września 1971 r. w Puławach i została

pochowana na miejscowym cmentarzu rzymskokatolickim parafii kościoła pod wezwaniem Matki Bożej Wniebowziętej.

Twórczość naukową Ireny Ruszkowskiej reprezentują przede wszystkim cztery szkice biologiczne: z badań nad stonką ziemniaczaną, *Leptinotarsa decemlineata* (Say), w jednym z pierwszych naturalnych ognisk występowania w Polsce pod Dęblinem (1949), opracowanie po raz pierwszy w naszych warunkach klimatycznych cyklu rozwojowego chowacza szczypiorowego, *Ceutorhynchus suturalis* Fabr., poważnego szkodnika cebuli (1952), obserwacje nad pojawami paciornicy krzyżowianki, *Contarinia nasturtii* Kieff., jako sprawcy zniekształceń i wielogłowości kapusty (1954) i z badań nad strąkowcem grochowym, *Bruchus pisorum* L., w warunkach polowych i w przechowalniach (1957).

Na specjalną uwagę zasługują obserwacje faunistyczne i biologiczno-fenologiczne nad oprzędzikami (*Sitona* Germ., *Curculionidae*, Col.), przeprowadzone w czasie dość silnej ich gradacji w r. 1943 w Puławach (1961). Na roślinach jednorocznych (grochu i wyce) dominowały *S. lineatus* (L.) i *S. crinitus* (Hbst). Na roślinach wieloletnich (koniczynie i lucernie) dominował *S. sulcifrons* Thunb., nieco liczniej występował *S. humeralis* Steph. i *S. hispidula* Fabr., zaś *S. flavescens* Marsh. i *S. puncticollis* Steph. notowano zaledwie pojedynczo.

Wybitnie pionierski charakter przedstawia rozprawa Ireny Ruszkowskiej, opracowana wspólnie z Czesławem Kanią, Piotrem Niezgodzińskim i Jadwigą Opyrchałową, na temat wpływu suszy na rozwój owadów szkodliwych dla produkcji roślinnej Dolnego Śląska (1968).

W badaniach polowych nad szkodliwymi owadami autorzy uzyskali nowe dane o bezpośrednim i następczym wpływie suszy, jaka panowała w 1959 r.: 1. Stwierdzono ujawnienie się nowych dla Polski gatunków jako szkodliwe, przykładem bawelnica korzeniowa, *Smynturodes betae* Westw., na plantacjach buraka cukrowego. 2. Liczniejszy pojaw takich gatunków, które dotąd notowano jako rzadkie lub nowe na określonych roślinach żywicielskich, jak gąsienice sówki *Parastichtis basilinea* L. i chrząszcze susówki *Phyllotreta vittula* Redt. na kukurydzy. 3. Znaczne zwiększenie liczebności oraz przedłużone lub odmienne w formie żerowanie, a w konsekwencji nasilenie szkodliwości niezmiarki *Chlorops pumilionis* (Bjerk.) na pszenicy, miniarki *Poemyza incisa* Meig. i ploniarki *Elachiptera cornuta* Fall. na kukurydzy, mszycy *Aphis jabae* Scop., płaszczyńca *Piesma quadratum* Fieb., rolnicy *Scotia ipsilon* (Hufn.) = *Agrotis ypsilon* (Rott.) i śmietki *Pegomya hyosciami* (Panz.) subsp. *betae* (Curt.) na buraku cukrowym, oraz nasionnicy *Rhagoletis cerasi* L. na czereśni. 4. Jednak długotrwała susza może być także jednym z czynników następczego załamania się liczebności populacji, co stwierdzono u mszycy *Rhopalosiphum padi* L. i omacnicy *Ostrinia nubila-*

lis (Hbn.) na kukurydzy, u płaszczyńca *Piesma quadratum* Fieb. i śmietki *Pegomya hyosциami* (Panz.) subsp. *betae* (Curt.) na buraku cukrowym oraz u nasionnicy *Rhagoletis cerasi* L. na czereśni.

W badaniach laboratoryjnych nad wylęgiem larw śmietki *Hylemya brassicae* (Bouché) z jaj w glebie o różnym stopniu wilgotności (0 - 100%) i w różnej temperaturze (15 - 30°C) autorzy stwierdzili: 1. Skrajna suchość gleby (0 - 20% wilgotności) tylko częściowo hamuje wyląg larw. W połowie przypadków chów przebiegał normalnie, a wyląg larw z jaj następował w 80 - 100%; jednak już w pierwszym stadium rozwoju znaczna część larw ginęła. 2. Natomiast długość okresu inkubacji jaj zależy raczej od temperatury, a nie od stopnia wilgotności gleby, przy czym okres inkubacji skraca się w temperaturach wyższych (22 - 26°C) i przedłuża się w temperaturach niższych (12 - 18°C).

Osobną grupę publikacji I. Ruszkowskiej stanowią doniesienia z doświadczeń nad zwalczaniem owadów szkodliwych w uprawie roślin warzywnych: śmietki cebulanki, *Hylemya antiqua* Meig. (1937, 1959), występujących na plantacjach kapusty nasiennej chowaczy *Ceutorhynchus quadridens* (Panz.) i *Ceutorhynchus assimilis* (Payk.), drążyna *Baris chlorisans* Germ. i pryszczarka *Dasineura brassicae* Winn. (1958), strąkowca grochowego, *Bruchus pisorum* L., w polu i w przechowalni (1956, 1957). W artykule problemowym I. Ruszkowska wykazała możliwości ograniczenia stosowania środków chemicznych w ochronie warzyw kapustnych przed szkodnikami (1966).

W referatach przeglądowych Irena Ruszkowska przedstawiła historię powstania specjalizacji ochrony roślin oraz osiągnięcia naukowe i dydaktyczne katedry entomologii stosowanej WSR we Wrocławiu (1967), a wspólnie z Ryszardem Łęskim osiągnięcia entomologii rolniczej w Polsce (1971).

Irena Ruszkowska była autorem rozdziałów głównie o szkodnikach warzyw i szkodnikach roślin strączkowych w kolejnych wydaniach podręcznika „Ochrona roślin” (Biblioteka Puławska nr 22 1946; PWRiL 1953, 1956, 1963), o nicieniach, wijach, owadach bezskrzydłych i chrząszczach w podręczniku „Nauka o chorobach i szkodnikach roślin oraz technika ich zwalczania” (PWRiL 1971, 1976), o ochronie roślin w podręcznikach B. Cholewińskiej „Uprawa warzyw w glebie” (PWRiL 1964), M. Lityńskiego i H. Nieć „Warzywnictwo” (PWRiL 1974), a także wspólnie z Jadwigą Opyrchałową opracowała „Wybrane działy ekologii owadów — czynniki abiotyczne” (skrypty WSR Wrocław 1969).

Ponadto Irena Ruszkowska była autorem kilkunastu artykułów popularnonaukowych w czasopismach ogrodniczych i specjalnych opracowań popularnych w postaci ulotek dla praktyki ogrodniczej. Jej zdolności literackie dobrze odzwierciedlają doskonale napisane książeczki dla

młodzieży szkolnej: „Stonka ziemniaczana — kolorowy dywersant” (PZWS 1946, 1951), „Chrabąszczowe wakacje” (Czytelnik 1948), „Kapuściana historia” (PZWS 1951) i wspólnie z Janem Ruszkowskim „Szkodniki roślin uprawnych” (PZWS 1951).

*

W zakończeniu tego szkicu biograficznego wypada podkreślić fakt żywego udziału Jana Ruszkowskiego w organizowaniu polskiej służby ochrony roślin uprawnych. Powstała ona w skali ogólnokrajowej w okresie dwudziestolecia międzywojennego z inicjatywy i w wyniku usilnych starań osobistych Ludwika Garbowskiego, twórcy nowoczesnej fitopatologii w Polsce⁶, i Zygmunta Mokrzeckiego, naszego wybitnego entomologa⁷.

Jan Ruszkowski z wielkim oddaniem włączył się w realizację programu rozwoju ochrony roślin użytkowych przed chorobami i szkodnikami. Przede wszystkim Jego mrówczej pracy zawdzięczamy ogłoszenie drukiem materiałów rejestracyjnych występowania szkodników roślin w latach 1919 - 1939. Pomimo wielu usterek, powstałych przy ujęciu w jedną całość tak niejednolicie opracowywanych sprawozdań nadsyłanych przez różne placówki, nastąpiła długo oczekiwana inwentaryzacja szkodliwej fauny Polski. W końcowej fazie przygotowywania do druku materiałów wyłoniła się konieczność włączenia do współpracy i innych entomologów⁸. Jednocześnie powstała potrzeba przeprowadzenia rewizji oznaczeń przez znawców poszczególnych grup świata zwierzęcego celem otrzymania krytycznego przeglądu zarejestrowanych gatunków. W sposób wzorcowy dokonał tego Roman Kuntze na przykładzie szkodników roślin spośród chrząszczy i gryzoni⁹. Niestety nie doczekaliśmy się podobnego opracowania przeglądu zarejestrowanych szkodliwych gatunków z innych grup zwierząt¹⁰.

⁶ Porównaj bliższe omówienie zagadnienia w rozprawie o życiu i działalności Ludwika Garbowskiego (T. Majewski 1981, Zesz. Probl. Post. Nauk roln., 250 — Phytopathologia Polonica V : 1 - 122, nrb. 1).

⁷ Informacje o pierwszych konferencjach polskich fitopatologów i entomologów na ten temat znajdzie czytelnik również w szkicach biograficznych poświęconych Zygmuntowi Mokrzeckiemu (J. A. Czyżewski 1937, Pol. Pismo entomol. 14 : 15 : 1 - 80, tabl. 1; J. A. Czyżewski 1980, Wiad. entomol. 1, 2 : 103 - 112).

⁸ Porównaj wzmiankę w referacie przeglądowym o pracach badawczych Adama Krasuckiego nad fauną Polski i szkodliwymi owadami w rolnictwie (J. A. Czyżewski 1981, Wiad. entomol. 2, 1 - 2 : 51 - 62).

⁹ Bliższe omówienie znajdzie czytelnik w rozprawie o wkładzie Romana Kuntzego do nauki o szkodnikach roślin (J. A. Czyżewski 1969, Przegl. zool., 13, 4 : 297 - 317, tabl. 2).

¹⁰ Wprawdzie ukazał się krytyczny przegląd zarejestrowanych pluskwiaków różnoskrzydłych (K. Strawiński 1939, Rocznik Ochr. Rośl., 6, 3 : 20 - 50), jednak

W okresie reorganizacji Państwowego Instytutu Naukowego Gospodarstwa Wiejskiego w Puławach w połowie 1937 r. Jan Ruszkowski objął kierownictwo nowo powstałego działu ochrony roślin, którego zadaniem było koordynowanie ogólnokrajowej działalności służby ochrony roślin uprawnych, a w szczególności: 1) opracowywanie gromadzonych przez stacje ochrony roślin i przez własny personel materiałów rejestracyjnych występowania chorób i szkodników oraz ogłaszanie sprawozdań zdrowotności roślin uprawnych; 2) przygotowywanie do druku i rozpowszechnianie wydawnictw popularyzujących wiedzę o chorobach i szkodnikach roślin oraz sposobach ich bezpośredniego zwalczania i zapobiegania pojawom; 3) opracowywanie metodyki badań polowych oraz przeprowadzanie doświadczeń zbiorowych wspólnie ze stacjami ochrony roślin i innymi rolniczymi zakładami doświadczalnymi; 4) utrzymywanie stałego kontaktu z wytwórniami chemicznych środków zwalczania i sprzętu technicznego oraz ich wypróbowywanie; 5) organizowanie kursów szkoleniowych, corocznych narad, dyskusyjnych i letnich zjazdów terenowych.

Wreszcie należy zwrócić uwagę na działalność dydaktyczną Jana Ruszkowskiego w zakresie specjalizacji w dziedzinie ochrony roślin uprawnych, jaką rozwijał, będąc kierownikiem katedry entomologii stosowanej w Wyższej Szkole Rolniczej we Wrocławiu. Niestety, pełna poświęcenia i bez ograniczeń w czasie praca wychowawcza z młodzieżą uniemożliwiła Mu opracowanie od dawna projektowanego podręcznika entomologii stosowanej, w którym planował podać wyczerpująco opisy biologiczne i aktualne zalecenia, uwzględniające przyrodnicze warunki polskiego rolnictwa.

W cieniu działalności badawczej i organizacyjnej Jana Ruszkowskiego codzienną mozolną pracę przez wiele lat wykonywała Jego żona, Irena Ruszkowska, która dopiero po drugiej wojnie światowej usamodzieliła się w określonym kierunku własnych badań entomologicznych. Po śmierci Jana Ruszkowskiego przez następnych dziesięć lat Irena Ruszkowska kontynuowała umiłowaną przez Niego działalność dydaktyczną. Jan i Irena Ruszkowscy w sposób trwały wpisali się na karty dziejów entomologii stosowanej w Polsce.

WAŻNIEJSZE PUBLIKACJE PROFESORA JANA RUSZKOWSKIEGO

- 1922a Owady szkodliwe dla pól i ogrodów warzywnych obserwowane w roku 1921 w okolicach Poznania. *Ziemianin*, 73, 5 : 193 - 196.
- 1922b Szkodniki zwierzęce sadów owocowych okolic Poznania obserwowane w roku 1921. *Ziemianin*, 73, 7 : 264 - 270.

w opracowaniu tym nie udało się autorowi wyjaśnić podstawowych zagadnień faunistyczno-fizjograficznych dla potrzeb entomologii stosowanej.

- 1923 Szkodniki kapusty i innych roślin krzyżowych obserwowane w okolicach Poznania w roku 1922. Roczn. Nauk roln., 9, 3 : 572 - 576.
- 1925a Szkodniki sadów okolic Poznania w roku 1922. Chor. i Szk. Rośl., 1, 1 : 32 - 36.
- 1925b Szkodniki roślin uprawnych według materiałów i obserwacji Stacji Ochrony Roślin TOW w Warszawie z roku 1920. Chor. i Szk. Rośl., 1, 2 : 18 - 39.
- 1925c Rośliniarki (*Tenthredinoidea*, Hym.) Kijowszczyzny. Spraw. Kom. fizjogr., 58 - 59 : 93 - 106.
- 1925d Rośliniarki (*Tenthredinoidea*, Hym.) nowe dla fauny Wielkopolski. Pol. Pismo entomol., 4, 1 : 14 - 18.
- 1925e W kwestji pewnych badań nad szkodnikami buraków. Gaz. roln., 65, 48 : 1333 - 1335.
- 1927a Z obserwacji nad niezmiarką paskowaną (*Chlorops taeniopus* Meig.) oraz jej pasożytami. Roczn. Nauk roln. leśn., 17, 3 : 406 - 426.
- 1927b Ploniarka czyli mucha szwedzka (*Oscinis frit* L.) obserwowana w okolicach Poznania w latach 1921 - 1926. Roczn. Nauk roln. leśn., 18, 1 : 38 - 49.
- 1927c Ważniejsze szkodniki buraka cukrowego w Wielkopolsce oraz sposoby ich zwalczania. [Referat przeglądowy]. Wydawn. Zw. Stow. Plantat. Bur. Cukr. Wielkop. i Pom., Poznań, z. 10, 24 ss.
- 1928a Z biologii *Bracon mokrzeckii* Niezabitowski (*Braconidae*, Hym.). Komunikat tymczasowy. Pol. Pismo entomol., 6, 1 - 2 : 167 - 171. [Rozprawa doktorska].
- 1928b (z Karolem Zaleskim) Próby zwalczania niektórych chorób i szkodników drzew i krzewów owocowych i ozdobnych przeprowadzone w roku 1927. Roczn. Nauk roln. leśn., 19, 1 : 89 - 112.
- 1928c Z badań nad muchami zbożowymi w Poznaniu w latach 1921 - 1927. Roczn. Nauk roln. leśn., 19, 2 : 241 - 248.
- 1932 W sprawie zabezpieczenia Polski przed zawleczeniem do niej groźnych szkodników ziemniaczanych. Gaz. roln., 72, 43 : 1109 - 1111.
- 1933a (przy wydatnej pomocy Jadwigi Gawinowej i Ireny Ruszkowskiej) Wyniki badań nad szkodliwą fauną Polski na podstawie materiałów z lat 1919 - 1930. Rocznik Ochr. Rośl., cz. B, 1, 1 - 3 : 1 - 567.
- 1933b Zestawienie wyników polskich doświadczeń nad skutecznością działania chemicznych środków zwalczania szkodników roślin. Rocznik Ochr. Rośl., cz. B, 1, 4 : 1 - 54.
- 1934 Zestawienie wyników doświadczeń polskich zakładów ochrony roślin nad skutecznością działania środków zwalczania szkodników roślin za lata 1931, 1932, 1933. Rocznik Ochr. Rośl., cz. B, 2, 1 : 1 - 36.
- 1935a (przy współpracy Jadwigi Gawinowej i Ireny Ruszkowskiej — z Stefanem Kélerem, Adamem Krasuckim, Stanisławem Minkiewiczem, Jerzym Proninem, Janem Prüfferem, Konstantym Strawińskim) Wyniki badań nad szkodliwą fauną Polski. Materiały rejestracyjne zebrane przez stacje ochrony roślin w latach 1931, 1932, 1933. Rocznik Ochr. Rośl., cz. B, 2, 2 - 3 : 1 - 232.
- 1935b Ważniejsze szkodniki roślin uprawnych obserwowane w Polsce w okresie zimy i wczesnej wiosny 1935 roku. Gaz. roln., 75, 26 : 779 - 780. To samo Wiadom. ogrodn., 1, 21 : 2 - 3.
- 1935c Ważniejsze szkodniki sadów zaobserwowane w okresie zimy i wczesnej wiosny roku 1935. Wiadom. ogrodn., 1, 19 : 2.
- 1936a Ważniejsze szkodniki roślin uprawnych obserwowane w Polsce od wiosny do późnej jesieni 1935 roku. Gaz. roln., 76, 31 - 32 : 764 - 765. To samo Wiadom. ogrodn. 2, 30 : 2 - 3.

- 1936b Ważniejsze szkodniki sadów obserwowane od wiosny do późnej jesieni roku 1935. *Wiadom. ogrodn.*, 2, 28 : 1 - 3; 29 : 2 - 3.
- 1936c Ważniejsze szkodniki sadów obserwowane w Polsce, według danych nadesłanych do dnia 22 VII 1936 roku. *Wiadom. ogrodn.*, 2, 31 : 2 - 3; 32 : 2; 33 : 2 - 3; 34 : 2 - 3.
- 1936d Metody pracy polskiej służby ochrony roślin. *Gaz. roln.* 76, 51 : 1296 - 1298.
- 1936e (z Jadwigą Gawinową) Wyniki pięcioletnich doświadczeń nad zwalczaniem śmietki kapuścianej (*Hylemyia brassicae* Bch.) w Morach pod Warszawą. *Rocznik Ochr. Rośl.*, 3, 2 : 136 - 164.
- 1937a Organizacja ochrony roślin w Rosji. *Roczn. Nauk roln. leśn.*, 41 : 365 - 368.
- 1937b Rozmieszczenie ważniejszych szkodników roślin uprawnych w Polsce. *Roczn. Nauk roln. leśn.*, 41 : 423 - 426.
- 1937c Wpływ czasu siewu zbóż na stopień zarażenia ich przez muchy zbożowe. *Roczn. Nauk roln. leśn.*, 41 : 453 - 457.
- 1937d Szkodniki pól i warzywników obserwowane w Polsce w roku 1934. [Opracowali osobno: szkodniki zbóż i spichrzowe — Jan Prüffer; szkodniki sadów — Stanisław Minkiewicz; szkodniki krzewów owocowych — Adam Krasucki]. *Rocznik Ochr. Rośl.*, 3, 3 : 1 - 24; [25 - 32; 33 - 66; 67 - 70].
- 1937e Organizacja ochrony roślin w Szwecji. *Rocznik Ochr. Rośl.*, 4, 1 : 25 - 27.
- 1938a (z Heleną Blockówną i Zofią Zweigbaumówną) Stan zdrowotności roślin uprawnych w Polsce w roku 1937. *Rocznik Ochr. Rośl.*, 5, 4 : 49 - 102.
- 1938b Rozmieszczenie występowania korówki wełnistej (*Eriosoma lanigerum* Hausm.) w Polsce w 1936 i 1937 roku. *Rocznik Ochr. Rośl.*, 5, 4 : 123 - 128.
- 1939a Ważniejsze szkodniki buraków obserwowane w roku 1938 przez służbę ochrony roślin w Polsce. *Gaz. cukrown.*, [rok] 46; Dodatek rolniczy, [nr] 2 : 70 - 73.
- 1939b Organizacja ochrony roślin w Polsce. *Rocznik Ochr. Rośl.*, 6, 1 : 38 - 42.
- 1939c (z Heleną Blockówną i Zofią Zweigbaumówną) Stan zdrowotności roślin użytkowych w Polsce za okres od zimy do 1 VII 1939 roku. *Rocznik Ochr. Rośl.*, 6, 4 : 33 - 42.
- 1939d Die Organisation des Pflanzenschutzes in Polen. *Verh. VII int. Kongr. Entomol. Berlin (1938)*, 3 : 1488 - 1493.
- 1950 Fauna roślinożerna łąnów zbożowych w Polsce w okresie dwudziestolecia 1919 - 1939. *Ann. UMCS, Sect. E, Suppl. II : 1 - 94*, tabl. 19 (4 wykresy, 15 map). [Rozprawa habilitacyjna].
- 1953 (z Włodzimierzem Romankowem) Szkodniki roślin motylkowych obserwowane na Dolnym Śląsku w latach 1951 - 1952. *Pol. Pismo entomol.*, 23, 12 : 165 - 178.
- 1954a (z Włodzimierzem Romankowem) Zwalczanie strąkowca bobowego (*Bruchus rufimanus* Boh.) w polu. *Nowe Rolnictwo*, 3, 6 : 94 - 95.
- 1954b (z Włodzimierzem Romankowem) Z badań nad zwalczaniem pędrusia (*Apion* sp.) na koniczynie nasiennej na Dolnym Śląsku w latach 1951 - 1952. *Roczn. Nauk roln.*, Ser. A, 70, 2 : 344 - 346.
- 1956a (z Janem Nowickim i Włodzimierzem Romankowem) Zwalczanie ziłomirka *Phytonomus variabilis* Hbst. metodą chemiczną. *Nowe Rolnictwo*, 5, 6 : 467 - 470.
- 1956b Projekt uzgodnienia, uproszczenia i ustalenia polskiego mianownictwa owadów. *Pol. Pismo entomol.*, 24, supl. 1 : 51 - 68.
- 1956c Charakterystyka porównawcza kilku entomologicznych mianownictw narodowych. *Pol. Pismo entomol.*, 24, supl. 1 : 69 - 80.

- 1958a (z Ireną Juchnowicz i Włodzimierzem Romankowem) Wyniki badań nad biologią i zwalczaniem strąkowca bobowego — *Bruchus rufimanus* Boh. (*Bruchidae*, *Col.*). Pol. Pismo entomol., 27, 2: 21 - 36.
- 1958b Wprowadzenie do dyskusji nad niektórymi problemami entomologii stosowanej. Pol. Pismo entomol., Ser. B, 9 - 10: 7 - 9.
- 1958c O znaczeniu gospodarczym owadów bezskrzydłych (*Apterygota*) w Polsce. Pol. Piśmo entomol., Ser. B, 9 - 10: 27 - 33, nlb. 2.
- 1958d Skórniki (*Dermestes* L., *Dermestidae*, *Col.*) jako owady szkodliwe i pożyteczne. Pol. Pismo entomol., Ser. B, 9 - 10: 35 - 40.
- 1959 Próba ujednoczenia polskich nazw zwierząt (artykuł dyskusyjny). Przegl. zool., 3, 1: 4 - 10.
- 1960a Z historii ochrony roślin w Polsce. Ochr. Rośl., 4, 1: 3 - 6.
- 1960b (z Jadwigą Opyrczałową) Bawełnica korzeniowa — *Smynthuroides betae* Westwood, nowy dla Polski gatunek szkodnika buraków. Pol. Pismo entomol., Ser. B, 17 - 18: 53 - 56, tabl. 2.
- 1960c (z Jadwigą Opyrczałową) Uwagi do stosowania u nas metod prognozowania pojawu mszycy burakowej — *Aphis fabae* Scop. Pol. Pismo entomol., Ser. B, 17 - 18: 57 - 60.
- 1960d Wspomnienie o Profesorze Janie Prüfferze jako o badaczu i organizatorze entomologii stosowanej. Pol. Pismo entomol., Ser. B, 19 - 20: 147 - 150, tabl. 1 (fot.).
- 1960e Znaczenie entomologii dla gospodarki narodowej i projekt silniejszego włączenia się entomologów do akcji podniesienia tej gospodarki. Pol. Pismo entomol., Ser. B, 19 - 20: 157 - 160.
- 1960f Wykaz alfabetyczny łacińsko-polski nazw gatunkowych szkodników roślin użytkowych oraz niektórych wrogów naturalnych. Wydawn. Inst. Ochr. Rośl., Poznań, 135 ss.
- 1961a Próba ujednoczenia polskich nazw zwierząt (część II). Nazwy rzędów oraz rodzin z rzędów: chrząszczy, motyli, muchówek i błonkówek. Przegl. zool., 5, 2: 97 - 99.
- 1961b (z Andrzejem Ruszkowskim) Ogólne zasady proponowane przez autorów przy ustalaniu nazw zwierząt. Przegl. zool., 5, 2: 99 - 101.

• WAŻNIEJSZE PUBLIKACJE PROFESOR IRENY RUSZKOWSKIEJ

- 1937 Z doświadczeń nad zwalczaniem śmietki cebulanki (*Hylemyia antiqua* Meig.). Roczn. Nauk roln. leśn., 41: 400 - 402.
- 1949 Z obserwacji biologicznych nad stonką ziemniaczaną (*Leptinotarsa decemlineata* Say) w Irenie pod Dęblinem w roku 1947. Pol. Pismo entomol., 19, 3 - 4: 200 - 207.
- 1952 Biologia szkodnika cebuli — chowacza szczypiorowego, *Ceutorhynchus suturalis* Fabr. (*Curculionidae*, *Col.*). Ann. UMCS, Sect. E, 7, 14: 417 - 471 [Rozprawa doktorska].
- 1954 Przyczyny zniekształceń i wielogłowości roślin kapustnych [sprawca *Contarinia nasturtii* Kieff., *Cecidomyiidae*, *Dipt.*]. Przegl. ogrodn., 31, 5: 21 - 24.
- 1956 (z Włodzimierzem Romankowem i Janem Ruszkowskim) Wyniki zwalczania strąkowca grochowego (*Bruchus pisorum* L.) w warunkach polowych w latach 1948 - 1952. Pol. Pismo entomol., 24, supl. 1: 9 - 18.

- 1957 Z badań nad strąkowcem grochowym (*Bruchus pisorum* L.), [przeprowadzonych w latach 1947-1950 w Puławach; próby zwalczania w przechowalniach]. Biul. IOR, 1 : 139 - 157.
- 1958 (z Heleną Kozłowską) Wyniki doświadczeń ze zwalczaniem szkodników kapusty nasiennej. Biul. IOR, 3 : 35 - 62.
- 1959 (z Olgierdem Juchnowiczem) Wyniki doświadczeń nad zwalczaniem śmietki cebulanki (*Hylemyia antiqua* Meig.) metodą zaprawiania nasion cebuli i opryskiwania wschodów. Biul. IOR, 4 : 45 - 66.
- 1961 Z obserwacji nad występowaniem oprzędzików — *Sitona* spp. (*Curculionidae*, *Col.*). Pol. Pismo entomol., Ser. B, 23 - 24 : 209 - 216.
- 1966 Możliwość ograniczenia stosowania środków chemicznych w ochronie warzyw kapustnych przed szkodnikami. Zesz. probl. Post. Nauk roln., 60 : 265 - 269.
- 1967 Historia powstania specjalizacji ochrony roślin oraz osiągnięcia naukowe i dydaktyczne Katedry Entomologii WSR we Wrocławiu. Zesz. nauk. WSR Wrocław, Rolnictwo, 23, (69) : 39 - 49.
- 1968 (z Czesławem Kanią, Piotrem Niezgodzińskim i Jadwigą Opyrczałową) Wpływ suszy na rozwój owadów szkodliwych dla produkcji roślinnej Dolnego Śląska. Prace Wrocł. TN, Ser. B, 139 : 225 - 246.
- 1971 (z Ryszardem Łęskim) Osiągnięcia entomologii rolniczej. Pol. Pismo entomol., 41, 4 : 775 - 802.