

Gatunki z rodzaju *Rhigognostis* STAUDINGER, 1857 (*Lepidoptera*,  
*Plutellidae*) w Polsce\*

Species of the genus *Rhigognostis* STAUDINGER, 1857 (*Lepidoptera*, *Plutellidae*)  
in Poland

EDWARD BARANIAK

Zakład Zoologii Systematycznej Uniwersytetu Adama Mickiewicza, ul. Fredry 10, 61-701 Poznań

ABSTRACT. Three species of the genus *Rhigognostis* STGR. are known from Poland. Redescription of male and female genitalia for those species is given. Notes on the host plants, phenology, habitat and the distribution are provided.

Rodzaj *Rhigognostis* STAUDINGER, 1857 reprezentowany jest w Palearktyce przez 8 gatunków, w Europie stwierdzono dotychczas występowanie 5-ciu, z których 3 zostały wykazane z obszaru Polski. Pozycja systematyczna gatunków: *Rhigognostis wolfschlagerei* (REBEL, 1941) oraz *R. kovacsi* (GOZMANY, 1952) dotychczas nie została wyjaśniona. Gatunki tego rodzaju są bardzo podobne do siebie i w związku z tym cechy budowy zewnętrznej nie są wystarczające do poprawnego oznaczenia oraz do dokonywania opisów gatunków nowych dla wiedzy. Niezbędna jest analiza struktur aparatów genitalnych samic i kopolacyjnych samców, jest to jednak utrudnione gdyż w piśmiennictwie brak jest wyczerpujących opisów budowy tych narządów, a zamieszczone schematyczne rysunki i bardzo lakoniczne opisy są mało precyzyjne (PIERCE, METCALFE, 1935; SVENSON, 1981).

W pracy zweryfikowano oznaczenia okazów znajdujących się w kolekcjach: Instytutu Zoologii PAN (Warszawa), Instytutu Systematyki i Ewolucji PAN (Kraków), Muzeum Historii Naturalnej Uniwersytetu Wrocławskiego (Wrocław), dr Jarosława BUSZKO oraz własnej.

Omówienie zastosowanych symboli.

IZ – kolekcja Instytutu Zoologii PAN (Warszawa),

IZS – kolekcja Instytutu Systematyki i Ewolucji PAN (Kraków),

UW – kolekcja Muzeum Historii Naturalnej Uniwersytetu Wrocławskiego (Wrocław),

B – kolekcja dr Jarosława BUSZKO (Toruń),

EB – kolekcja własna autora.

\* Druk pracy w 30% sfinansowany przez Zakład Zoologii Systematycznej UAM.

*Rhigognostis annulatella* (CURTIS, 1832)

Stanowiska z piśmiennictwa: VV67 Międzyzdroje (WOCKE, 1859); VV72 Szczecin-Mieleńska Łąka, Radolin (BÜTTNER, 1880); WR97 Topieliska koło Dusznik Zdroju (STANDFUSS, 1851; WOCKE, 1858); WR98 Duszniki Zdrój, WS26 Lubań Śląski, WS33 Szklarska Poręba, XR36 Śnieżnik (ASSMANN, 1851; WOCKE, 1874; MOESCHLER, 1884; STEPHAN, 1925; GROSCHE, 1939; SKALA, 1942); WS72 Kamienna Góra (Anonim, 1845); WT06 Węglice (HERING, 1921); WT72 Głogów (Anonim, 1843; WOCKE, 1874); XU31 Poznań (SZULCZEWSKI, 1932); CE63 Jamy, CD09 Bydgoszcz (TOLL, 1935/1936); DV25 Hala Gąsienicowa (PRÜFFER, 1923; STACH, 1936; DV78 Radziejowa, Rytro (SCHILLE, 1905; SCHILLE, 1914); DA24 Podgórze (ŻEBROWSKI, 1868; SCHILLE, 1914).

Stanowiska zweryfikowane: VU46 Bielinek nad Odrą (EB); VV71 Szczecin-Dąbie (IZ); VV72 Szczecin-Mieleńska Łąka (IZ); XT38 rezerwat „Krajkowo” (EB); XU22 Żukowo (IZS); CE63 Jamy (IZS); CD09 Bydgoszcz (IZS), 12 imagines.

Motyle pojawiają się w jednym pokoleniu w czerwcu i po przezimowaniu do kwietnia. Stadia rozwojowe słabo poznane, gąsienice żerują na warzuszce lekarskiej (*Cochlearia officinalis* L.) i chrzanie pospolitym (*Armoracia lappathifolia* GILIB.) (SPULER, 1910). Gatunek trudny do odszukania w terenie, niezbyt chętnie przylatuje do pułapek świetlnych.

W aparacie kopulacyjnym samca (Ryc. 1) tuba analna niezbyt długa, błoniasta. Wyrostki dodatkowe o zarysie trójkątnym, w wierzchołkowej części łagodnie zaokrąglone, gęsto pokryte włosowatymi kolcami. Winkulum długie i cienkie, sakus bardzo długi z zaokrąglonym wierzchołkiem. Walwa w części wierzchołkowej wyraźnie rozszerzona. Wcięcie od strony brzusznej (cecha zaznaczona strzałką) łagodne. Sakulus wydłużony, pokryty długimi włosowatymi kolcami. Edeagus (Ryc. 1c) długi, znacznie dłuższy od walwy, prosty, w części wierzchołkowej z wyraźnymi drobnymi skłerytami ułożonymi w dwie równoległe linie.

W aparacie genitalnym samicy (Ryc. 4) wargi pokładelka krótkie, szerokie. Przydatki tylne i przednie długie i cienkie. Wejście do przewodu wydłużone, w swej części środkowej wyraźnie błoniaste. Końcowy odcinek przewodu silnie rozdęty i mocno schitynizowany. W dalszym swoim przebiegu przewód torebki błoniasty, tuż przed wejściem do torebki kopulacyjnej bardzo mocno schitynizowany, tworzy wąską obrączkę. Torebka kopulacyjna owalna, błoniasta, znamion brak.

Gatunek o zasięgu europejskim.

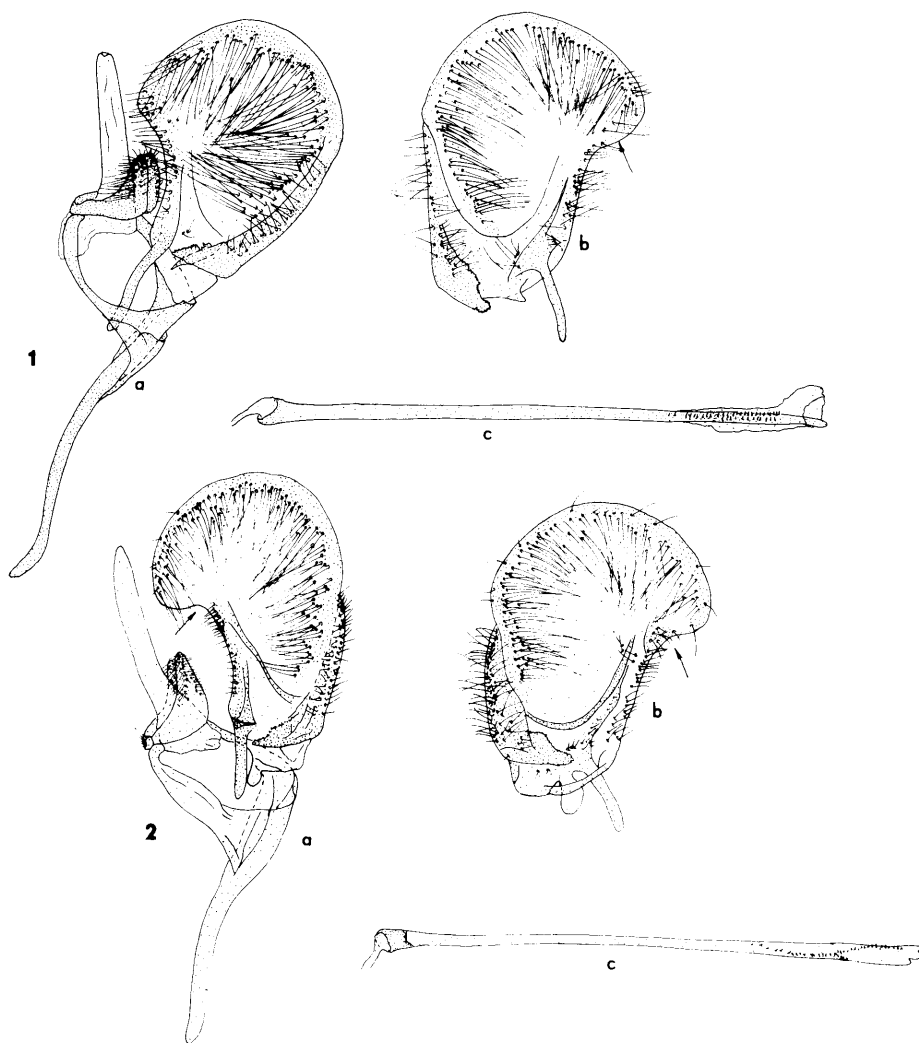
*Rhigognostis incarnatella* (STEUDEL, 1873)

Stanowiska zweryfikowane: XU30 Poznań (IZS); CD38 rezerwat „Las Piwnicki” (B, EB); DA24 Kraków (IZS).

Materiał zweryfikowany: 64 imagines.

Motyle pojawiają się w jednym pokoleniu w lipcu i po przezimowaniu w kwietniu. Stadia rozwojowe niezbyt dobrze poznane, gąsienice żerują na stuliszku (*Sisymbrium austriacum* L.) i czosnaczku pospolitym (*Alliaria officinalis* ANDRZ.) (FORD, 1951).

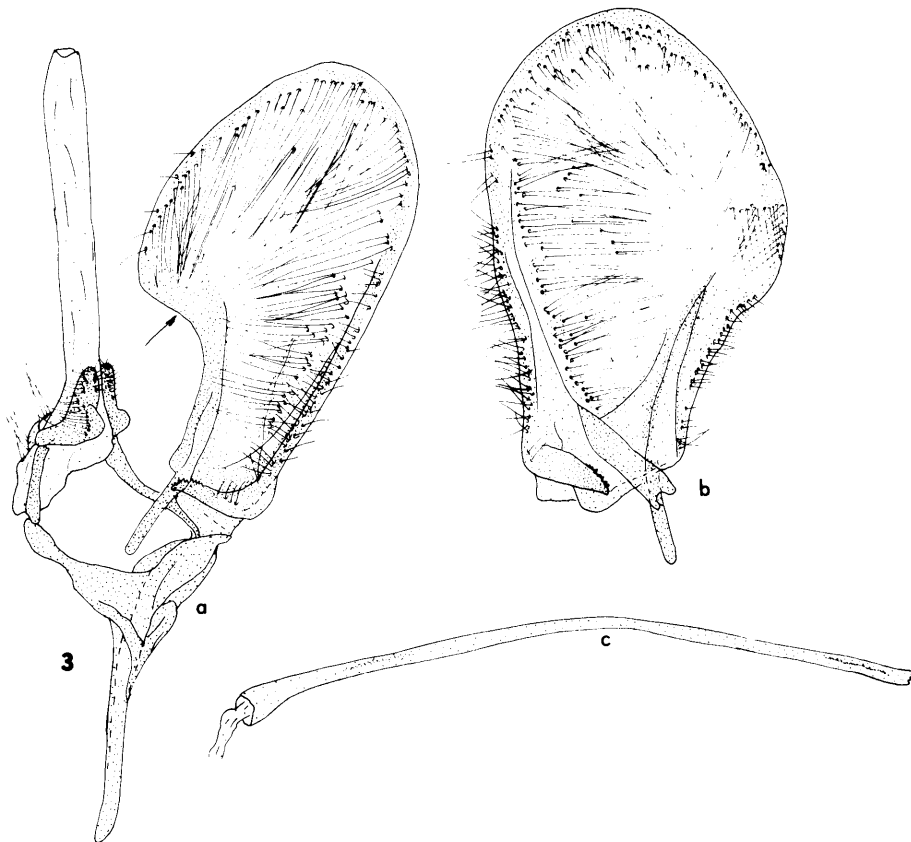
W aparacie kopulacyjnym samca (Ryc. 2) tuba analna wydłużona, błoniasta. Wyrostki dodatkowe trójkątne z wydłużonymi częściami wierzchołkowymi, pokrytymi długimi, gęsto rozmieszczonymi włosowatymi kolcami. Winkulum



Ryc. (Fig.) 1-2. 1 - *Rhigognostis annulatella* (CURT.): a - aparat kopulacyjny (male genitalia), b - walwa (valva), c - edeagus (aedeagus); *Rh. incarnatella* (STEUDEL): a - aparat kopulacyjny (male genitalia), b - walwa (valva), c - edeagus (aedeagus).

długie, cienkie. Sakus bardzo długi, tylko nieznacznie krótszy od walwy, łagodnie zwężający się na końcu. Walwa (Ryc. 2b) z wyraźnie wyodrębnionym sakulusem, gęsto pokrytym drobnymi kolcami. Walwa od strony wewnętrznej poza wierzchołkiem głęboko wcięta (cecha wskazana przy pomocy strzałki). Edeagus (Ryc. 2c) długi, znacznie dłuższy od walwy, cienki, z drobnymi sklerytami w końcowej części, układającymi się w bardzo ciekawą, rozgałęziającą się linię.

W aparacie kopulacyjnym samicy (Ryc. 5) wargi pokładelka szerokie, krótkie, pokryte rzadko rozmieszczonymi kolcami. Przydatki tylne długie i cienkie, przydatki przednie również cienkie lecz wyraźnie krótsze. Płytko postwaginalna wąska, w części środkowej wcięta. Wejście do przodu wydłużone z wyraźnie mocniej schitynizowanymi brzegami i błoniastym środkiem. Końcowy odcinek przewodu wyraźnie rozdęty, przewód torebki do 2/3 swojej długości mocno schitynizowany, tuż przed wejściem do torebki kopulacyjnej kolankowato zagięty i na tym odcinku wyraźnie słabiej schitynizowany. Samo



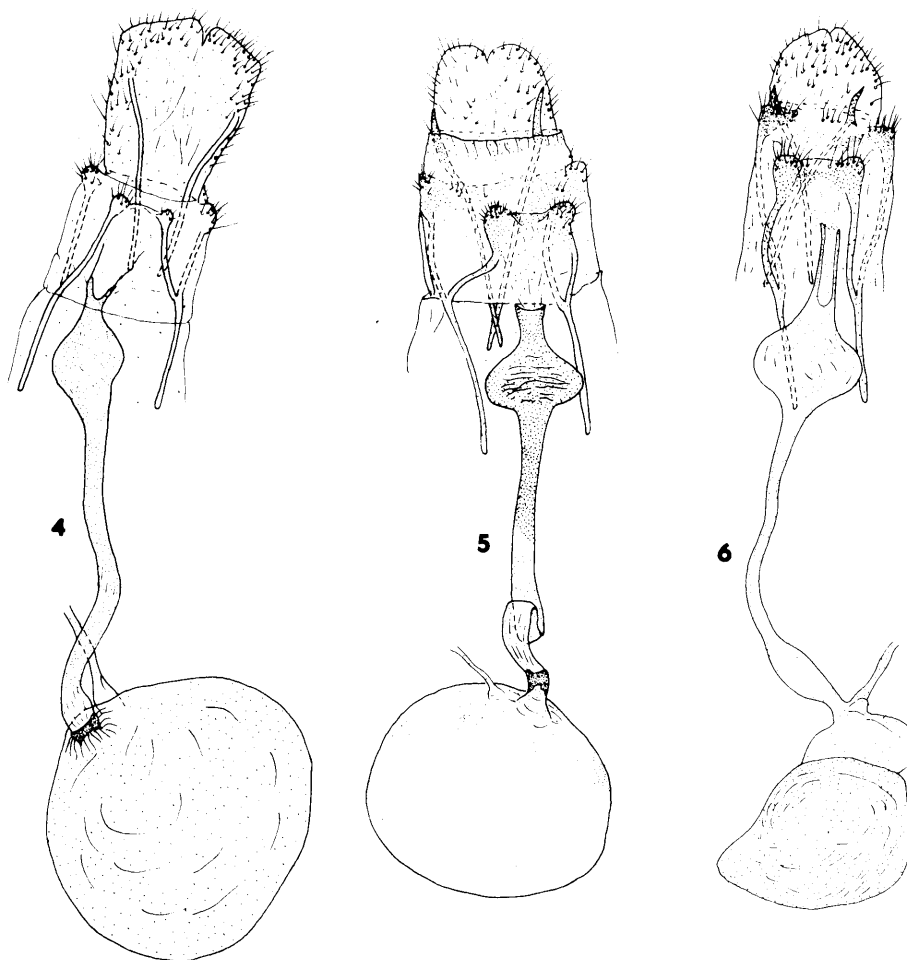
Ryc. (Fig.) 3. *Rh. senilella* (ZETT.): a – aparat kopulacyjny (male genitalia), b – walwa (valva), c – edeagus (aedeagus)

wejsie przewodu do torebki w postaci mocno schitynizowanej wąskiej obrączki. Torebka kopulacyjna owalna, błoniasta z dwoma bardzo delikatnymi znamionami utworzonymi przez zgrupowania drobnych sklerytów.

Gatunek znany z niewielu rozproszonych stanowisk w całej Europie.

*Rhigognostis senilella* (ZETTERSTEDT, 1839)

Stanowiska z piśmiennictwa: WR97 Topieliska koło Dusznik Zdroju (WOCKE, 1858); WR98 Duszniki Zdrój (ASSMANN, 1851); XR36 Śnieżnik (WOCKE, 1874; GROSCHKE, 1939); XR47 Bielice (STEPHAN, 1925); WS33 Szklarska



Ryc. (Fig.) 4-6. Aparaty genitalne (female genitalia): 4 - *Rhigognostis amulatella* (CURL); 5 - *Rh. incarnatella* (STEUDEL); 6 - *Rh. senilella* (ZETT.).

Poręba (ASSMANN, 1851; WOCKE, #874); XR18 Kłodzko (WOCKE, 1889); Tatry: DV15 Dolina Kościeliska, DV26 Dolina Ku Dziurze, Dolina Za Bramką (STACH, 1936).

Stanowiska zweryfikowane: WR97 Topieliska koło Dusznik Zdroju (UW); WR98 Duszniki Zdrój (UW); XR36 Śnieżnik (UW); Tatry: DV15 Dolina Kościeliska (IZS), Hala Pyszna (EB), DV25 Dolina Kondratowa (EB), Dolina Małej Łąki (EB), Droga Pod Regłami (EB), Giewont (B, EB), Sarnia Skała (B, EB), DV26 Zakopane (EB), Zakopane-Księży Las (EB), DV35 Dolina Jaworzynki (EB).

Materiał zweryfikowany: 41 imagines.

Motyle pojawiają się w jednym pokoleniu w sierpniu i po przezimowaniu w marcu i kwietniu. Stadia rozwojowe niezbyt dobrze poznane, gąsienice żerują na gęsiówce piaskowej (*Arabis arenosa* (L.) SCOP.) i stulisze psiej (*Descurainia sophia* (L.) WEEB.) (SPULER, 1910).

W aparacie kopulacyjnym samca (Ryc. 3) tuba analna bardzo długa, błoniasta. Wyrostki dodatkowe w zarysie trójkątne, pokryte rzadko rozmieszczonymi, długimi kolcami. Winkulum długie i cienkie, sakus długi, na wierzchołku zaokrąglony. Walwa (Ryc. 3b) wyraźnie szersza w części wierzchołkowej, wcięcie od strony brzusznej (oznaczone strzałką) łagodne. Sakulus wydłużony z gęstym nalotem długich, włosowatych kolców. Edeagus (Ryc. 3c) cienki, dłuższy od walwy, w połowie swojej długości wyraźnie zagięty, w części wierzchołkowej z bardzo delikatnym nalotem drobnych sklerytów.

W aparacie genitalnym samicy (Ryc. 6) wargi pokładełka bardzo szerokie, krótkie. Przydatki tylne i przednie długie i cienkie. Płytki postwaginalna wąska z głębokim wcięciem w części środkowej. Wejście do przewodu silnie wydłużone. Końcowy odcinek przewodu silnie rozdęty, tylko nieznacznie mocniej schitynizowany niż przewód. Przewód torebki na całej swojej długości jednorodnie schitynizowany, tylko przed wejściem do torebki kopulacyjnej nieznacznie rozszerzony. Torebka kopulacyjna błoniasta, o nieregularnym kształcie, znamienia brak.

Znany z niewielu rozproszonych stanowisk w Europie Środkowej i Północnej (SVENSSON, 1981).

## PIŚMIENNICTWO

- Anonim, 1843: [Bericht zur schlesischen Schmetterlings-fauna], Ber. Schles. Tausch-Ver. Schmett., Brieg, 3: 1-24.
- Anonim, 1845: [Bericht zur schlesischen Schmetterlings-fauna], Ber. Schles. Tausch-Ver. Schmett., Brieg, 7: 1-10.
- ASSMANN A., 1851: Berichtigung und Ergänzung der schlesischen Lepidopteren - Fauna (Schluss). Ent. Zeit., Brealau, 5: 69-78.

- BÜTTNER F. O., 1880: Die Pommerschen insbesondere die Stettiner Microlepidopteren. Ent. Ztg., Stettin, **41**: 383–473.
- FORD L. T., 1951: The *Plutellidae*. Proc. Trans. s. Lond. Ent. Nat. Hist. Soc.: 85–93 + 1 tabl.
- GROSCHE F., 1939: Die Kleinschmetterlinge der Grafschaft Glatz (Unter besonderer Berücksichtigung des Gebietes der Reinerzer Weistritz und mit Ausnahme der *Zygaenidae*, *Sesiidae*, *Cossidae*, *Psychidae* und *Hepialidae*). Mitt. Münch. Ent. Ges., **29**: 643–734.
- HERING M., 1921: 25 Kleinschmetterlinge und Fliegen neu für die Mark Brandenburg. Dtsch. Ent. Zeit.: 273–277.
- MOESCHLER H. B., 1884: Bemerkungen zu dem Verzeichniss der Falter Schlesiens von Dr M. F. WOCKE. Zeit. Ent., N. F., Breslau, **9**: 28–45.
- PIERCE F., METCALFE J., 1935: The Genitalia of the British Tineina. An account of the morphology of the male clasping organs and corresponding organs of the female. Oundle, Northants. 116 ss. + 68 tabl..
- PRÜFFER J., 1923: Studia nad motylami Tatr polskich. Spr. Kom. Fizyogr., **57**: 89–170 + 2 tabl..
- SCHILLE F., 1905: Fauna lepidopterologiczna doliny Popradu i jego dopływów. Część VII. Spr. Kom. Fizyogr., **38**: 3–6.
- SCHILLE F., 1914: Motyle drobne Galicji. Kosmos, seria A, **39**: 519–598.
- SKALA H., 1942: Falter aus Mahren und Schlesien. Z. Wien. Ent. Ges., **27**: 289–294.
- SPLER A., 1910: Die Schmetterlinge Europas, II Stuttgart. 523 ss.
- STACH S., 1936: *Microlepidoptera* Tatr polskich. Spr. Kom. Fizyogr., **60**: 135–141.
- STANDFUSS G., 1851: Lepidopterologische Beiträge zur Kenntnis der Seefelder und ihrer Umgebung bei Reinerz. Beschreibung zwei neuer Schaben. Zeit. Ent., Breslau, **5**: 59–60.
- STEPHAN J., 1925: Die spannerartigen Nachtschmetterlinge und die Kleinschmetterlinge der Grafschaft Glatz. Dtsch. Ent. Zeit., „Iris”, **39**: 65–133.
- SVENSON I., 1981: Anmärkingsvärda fynd av *Microlepidoptera* i Sverige 1980. Ent. Tidskr., **102**: 83–97.
- TOLL S., 1935/1936: Przyczynek do fauny motyli tzw. drobnych województw poznańskiego i pomorskiego. Pol. Pismo Ent., 14/15: 227–261.
- WOCKE M. F., 1858: Ein Beitrag zur Lepidopterenfauna von Reinerz. Jh. Schles. Ges. Vaterl. Cult., **36**: 100–101.
- WOCKE M. F., 1859: [Motyle z Międzyzdrojów na wyspie Wolin]. Jh. Schles. Ges. Vaterl. Cult., **37**: 100–102.
- WOCKE M. F., 1874: Verzeichnis der Falter Schlesiens. Zeit. Ent., N. F., Breslau, **4**: 2–108.
- WOCKE M. F. 1889: Ueberwinterende schlesische Schmetterlinge. Zeit. Ent., N. F., **14**: 11–16.
- ŻEBRAWSKI T., 1868: Dodatek do spisu owadów motylowatych. Spr. Kom. Fizyogr., **2**: 127–129.