

Badania nad *Coleophoridae* (*Lepidoptera*) Polski. II. *Coleophori-
dae* Białowieskiego Parku Narodowego

Studies on the *Coleophoridae* (*Lepidoptera*) of Poland. II. *Coleophoridae* of the
Białowieża National Park

TOMASZ RYNARZEWSKI

ul. Narutowicza 97/2, 88-100 Inowrocław

ABSTRACT. The *Coleophoridae* from *Lepidoptera* collection of the Białowieża National Park (stored in Zoological Museum and Institute of Polish Academy of Sciences, Warsaw) have been revised. The list contains 40 species. *C. boreella* BENANDER 1933 is for the first time recorded in Poland.

Niniejsza praca zawiera wykaz 40 gatunków z rodziny *Coleophoridae* ustalony na podstawie, dotychczas nie opracowanego w pełni, zbioru Prof. Stanisława ADAMCZEWSKIEGO. Materiały te zbierane były w latach 1960–1968 na terenie Białowieskiego Parku Narodowego i znajdują się obecnie w zbiorach Muzeum Instytutu Zoologii PAN. Należy sądzić, że nie jest to wykaz kompletny. Informacje z etykietek okazów wskazują, że materiały były zbierane nieregularnie i nie wszystkimi metodami właściwymi dla tej rodziny. Stąd też, w przypadku podjęcia dodatkowych badań, spodziewać się można rozszerzenia obecnej listy. Dla każdego z gatunków podano daty, siedliska połowu i numery oddziałów zgodnie z danymi na etykietach. Jeżeli dany gatunek odławiany był w więcej niż trzech terminach podano przedział czasu w jakim był odławiany. Układ systematyczny przyjęto za RAZOWSKIM (1990).

Wykaz gatunków

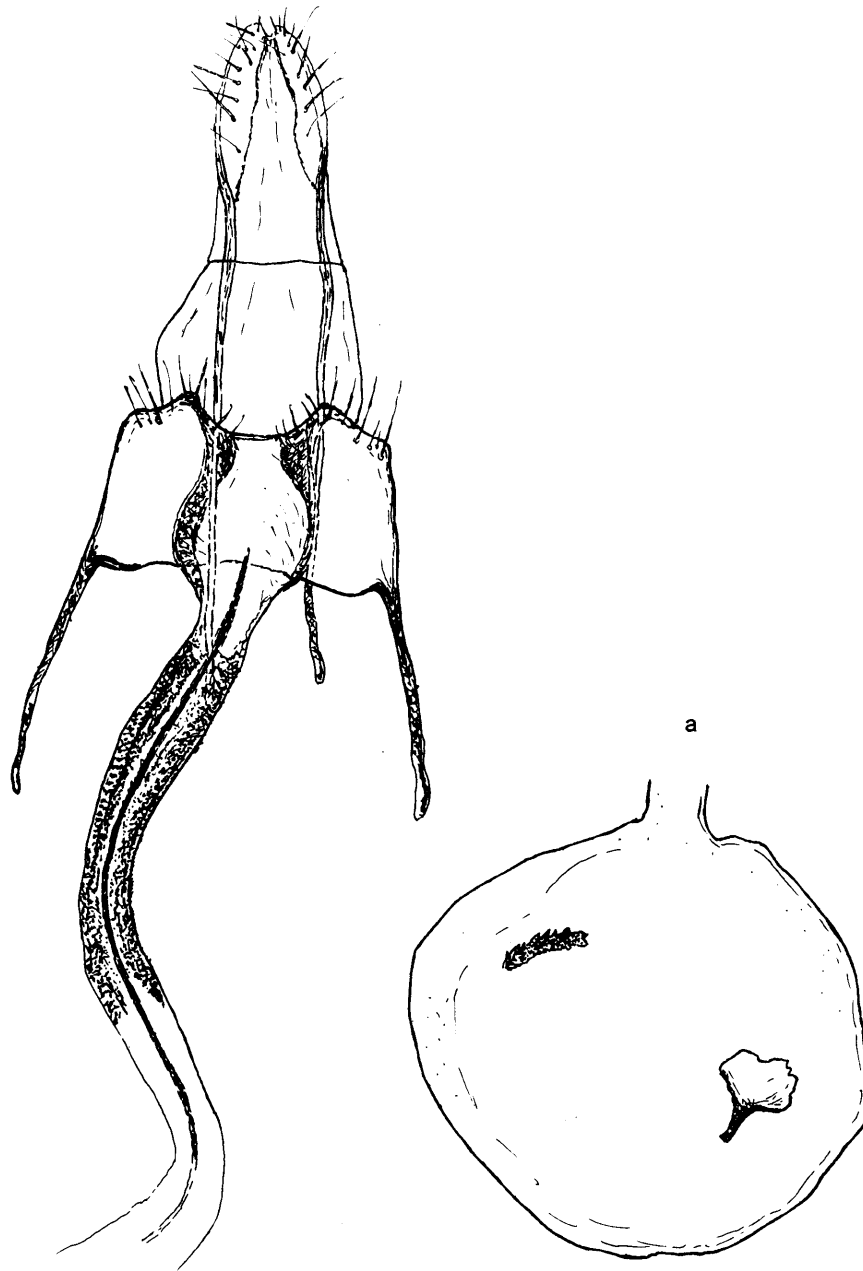
- Coleophora lutipennella* (ZELLER, 1838): 10 VII 1964, bór bagienny, oddz. 373, 1 ex.
C. flavipennella (DUPONCHEL, 1843): 25 VI (1964) – 13 VII (1967), grąd, oddz. 339, bór bagienny, oddz. 273, bór sosnowy, oddz. 256, 4 exx.
C. milvipennis ZELLER, 1839: 18 VI 1963, bór mieszany, oddz. 342, 1 ex.; 25 VI 1964, bór bagienny, oddz. 373, 1 ex.
C. alnifoliae BARASCH, 1934: 18 VI 1963, bór mieszany, oddz. 342, 1 ex.; 10 VII 1964, bór bagienny, oddz. 373, 1 ex.

- C. badipennella* (DUPONCHEL, 1843): 23 VI 1964, bór mieszany, oddz. 342, 2 exx.; 18 VI 1963, bór mieszany, oddz. 342, 1 ex.
- C. serratella* (LINNAEUS, 1762): 29 VI (1966) – 11 VII (1964), brzezina, oddz. 283, bór bagienny, oddz. 373, 4 exx.
- C. idaella* (HOFMANN, 1869): 15 VII 1964, brzezina, oddz. 283, 1 ex.; 10 VI 1966, bór bagienny, oddz. 373, 1 ex.
- C. vacciniella* HERRICH-SCHÄFFER, 1861: 5 VII 1962, bór bagienny, oddz. 223, 1 ex.
- C. orbitella* ZELLER, 1849: 5 VII 1962, bór bagienny, oddz. 223, 1 ex.
- C. alcyonipennella* (KOLLAR, 1832): 12 VII 1967, bór bagienny, oddz. 373, 1 ex.; 3 VIII 1961, turzycowisko, oddz. 369, 1 ex.
- C. lineolea* (HAWORTH, 1828): 14 VI 1961, ols jesionowy, oddz. 314, 1 ex.
- C. hemerobiella* (SCOPOLI, 1763): 16 VII 1967, grąd niski, oddz. 370, 1 ex.
- C. lithargyrinella* ZELLER, 1849: 11 VI 1966, bór mieszany, oddz. 317, 1 ex.; 25 VII 1963, grąd wysoki, oddz. 399, 1 ex.
- C. deauratella* LIENIG & ZELLER, 1846: 25 VI (1963) – 15 VII (1964), bór mieszany, oddz. 342, bór bagienny, oddz. 373, brzezina, oddz. 283, łożowisko, oddz. 398, 21 exx.
- C. mayrella* (HÜBNER, 1813): 17 VII 1964, bór bagienny, oddz. 273, 1 ex.
- C. bernouliella* (GOEZE, 1783): 23 V (1964) – 28 VI (1968), grąd brzozy, oddz. 377, bór mieszany, oddz. 369, 342, 4 exx.
- C. albidella* (DENIS & SCHIFFERMÜLLER, 1775): 27 VI (1964) – 15 VII (1963), łożowisko, oddz. 283, brzezina, oddz. 283, 369, 7 exx.
- C. kuehnella* (GOEZE, 1783): 16 VII 1960, grąd wysoki, oddz. 399, 1 ex.
- C. ibipennella* ZELLER, 1849: 28 VI 1968, grąd wysoki, oddz. 399, 1 ex.
- C. betulella* (HEINEMANN & WOCKE, 1876): 28 VI (1967) – 20 VII (1963), łożowisko, oddz. 398, brzezina, oddz. 283, bór bagienny, oddz. 373, 8 exx.
- C. curucipennella* ZELLER, 1839: 23 VI (1964) – 19 VII (1963), bór mieszany, oddz. 342, grąd niski, oddz. 399, grąd wysoki, oddz. 283, 6 exx.
- C. gallipennella* (HÜBNER, 1796): 3 VII 1967, bór bagienny, oddz. 373, 1 ex.
- C. vibicigerella* ZELLER, 1839: 25 VI 1963, łożowisko, oddz. 398, 1 ex.
- C. caelebipennella* ZELLER, 1839: 3 VII (1967) – 19 VII (1963), brzezina, oddz. 283, bór mieszany, oddz. 317, 342, bór bagienny, oddz. 373, 5 exx.
- C. adjunctella* HODGKINSON, 1882: 11 VII 1964, brzezina, oddz. 283, 1 ex.
- C. caespitiella* ZELLER, 1839: 8 VII (1961) – 25 VII (1963), turzycowisko, oddz. 283, bór mieszany, oddz. 342, 317, łożowisko, oddz. 398, bór bagienny, oddz. 373, grąd wysoki, oddz. 372, 6 exx.
- C. tamesis* WATERS, 1929: 3 VII 1967, 8 IX 1967, bór bagienny, oddz. 373, 2 exx.
- C. glaucicolella* WOOD, 1892: 6 V (1968) – 15 VII (1965), ols, oddz. 314, bór mieszany, oddz. 342, łożowisko, oddz. 283, bór bagienny, oddz. 373, grąd niski, oddz. 399, grąd wysoki, oddz. 283, brzezina, oddz. 283, 115 exx.

- C. otidipennella* (HÜBNER [1817]) (= *C. murinipennella* (DUPONCHEL, 1844)): 3 VII 1967, bór bagienny, oddz. 373, 2 exx.
- C. alticolella* ZELLER, 1849: 18 VI 1963, bór mieszany, oddz. 342; 21 VI 1965, bór bagienny, oddz. 373, 2 exx.
- C. taenipennella* HERRICH-SCHÄFFER, 1855: 3 VII 1967, bór bagienny, 373; 25 VI 1963, łożowisko, oddz. 398, 4 exx.
- C. therinella* TENGSTROM, [1848]: 9 VI 1962, bór bagienny, oddz. 373, 2 exx.
- C. pratella* ZELLER, 1871: 26 V 1963, turzycowisko, oddz. 283, 1 ex.
- C. sternipennella* (ZETTERSTEDT, 1839): 16 V (1963) – 3 VII (1967), bór bagienny, oddz. 373, łożowisko, oddz. 398, 5 exx.
- C. boreella* BENANDER, 1933: 3 VII 1967, bór bagienny, oddz. 373, 1 ex.
- C. vestiannella* (LINNAEUS, 1758): 28 VIII 1962, bór bagienny, oddz. 233, 1 ex.
- C. pappiferella* HOFMANN, 1860: 21 VI 1965, bór bagienny, oddz. 373, 1 ex.
- C. ramosella* ZELLER, 1849: 26 VI 1968, grąd wysoki, oddz. 399, 1 ex.
- C. striatipennella* TENGSTROM, [1848]: 27 V (1963) – 4 VIII (1966), bór mieszany, oddz. 342, grąd wysoki, oddz. 399, turzycowisko, oddz. 369, 16 exx.
- C. clypeiferella* HOFMANN, 1871: 3 VIII 1961, turzycowisko, oddz. 369, 25 VIII 1965, bór bagienny, oddz. 373, 3 exx.

Z powyższej listy gatunków na szczególną uwagę zasługują:

- *C. taenipennella* H.-S. – gatunek dotychczas znany tylko z południowej Polski: z Katowic i kilku miejscowości w woj. nowosądeckim (RAZOWSKI, 1990);
- *C. pratella* ZELL. – dotąd znany z miejsc typowych w okolicach Szczecina, Głogowa i Wrocławia (ZELLER, 1871) oraz okolic Krakowa (TOLL, 1952; BŁESZYŃSKI, 1950),
- *C. boreella* BENANDER – gatunek nowy dla fauny Polski. *C. boreella* dotychczas znany był z Finlandii (KYRKI, 1987), Szwecji (GUSTAFSSON, 1987) i Norwegii (OPHEIM, 1980) – z północnych części tych krajów. Motyle są ciemno ubarwione z jaśniejszą, wyraźnie widoczną smugą kostalną, rozpiętość skrzydeł ok. 11 mm. Czułki ciemno brunatne bez wyraźnie zaznaczonych pierścieni. W aparacie kopulacyjnym samca najbardziej charakterystyczną cechą jest mały ząb w edeagusie i transtiliu, który pozwala na odróżnienie od najbliższych spokrewnionych gatunków: *C. sternipennella* (ZETTERSTEDT, 1839) i *C. saxicollella* (DUPONCHEL, 1843). W aparacie genitalnym samicy (ryc. 1) różnice występują w kształcie brzegu sterygmy, bocznych częściach antrum oraz w kształcie znamienia. Stadia preimaginalne i biologia gatunku nie są znane. Według BENGTTSSONA (1989) rośliną żywicielską może być szarota (*Gnaphalium* L.), chociaż wszystkie najbliższe spokrewnione gatunki żyją na *Chenopodiaceae*.



Ryc. 1. *Coleophora boreella* BENANDER: aparat genitalny samicy; a – korpus torebki kopulacyjnej.

Fig. 1. *Coleophora boreella* BENANDER: female genitalia; a – corpus bursae copulatrix.

Panu Prof. Jarosławowi BUSZCE serdecznie dziękuję za udostępnienie materiału do niniejszego opracowania oraz cenne uwagi i wskazówki w trakcie opracowywania zbioru. Panu Bengtowi A. BENGTTSSONOWI (Szwecja) wdzięczny jestem za sprawdzenie oznaczenia *C. boreella* i uwagi o tym gatunku.

PIŚMIENNICTWO

- BENGTSSON B. A., 1989: *Coleophora boreella* BENANDER – en sarling inom *sternipennella* – gruppen? (*Lep.: Coleophoridae*). *Insekt – Nytt*, **14**, 1: 10–13.
- BŁESZYŃSKI S., 1950: Fauna motyli Podgórek w okolicy Krakowa. *Mater. Fizjogr. Kraju, Kraków*, **21**: 1–52.
- KYRK J., 1978: Suomen pikkuperhosten levinneisyys. I. Lounnontieteellisten maakuntien lajisto (*Lepidoptera: Micropterygidae – Pterophoridae*). *Notul. ent.*, **58**: 37–67.
- OPHEIM M., 1980: The *Lepidoptera* of Norway. Checklist. Part IV. *Gelechioidea* (second part) and *Yponomeutoidea*. Utgitt av Lepidopterologisk Selskap, Trondheim. 32 ss.
- RAZOWSKI J., 1990: Motyle (*Lepidoptera*) Polski. Część 16 – *Coleophoridae*. Monografie Fauny Polski, Warszawa-Kraków, **28**: 1–270.
- GUSTAFSSON B., 1987: *Catalogus Lepidopterorum Suecie*. *Naturhist. Riskmuseet. Entomologiska Fereningen, Stockholm*. 300 ss.
- TOLL S., 1952: *Eupistidae (Coleophoridae)* Polski. *Mater. Fizjogr. Kraju, Kraków*, **32**: 1–292.
- ZELLER P. C., 1871: *Lepidopterologische Beobachtungen im Jahre 1870*. *Stettin. ent. Ztg.*, **32**: 78.