

Aethes williana (BRACHM, 1791) (*Lepidoptera: Tortricidae: Cochylini*), gatunek nowy dla fauny Polski

Aethes williana (BRACHM, 1791) (*Lepidoptera: Tortricidae: Cochylini*)
new to the Polish fauna

EDWARD BARANIAK, TOMASZ RYNARZEWSKI

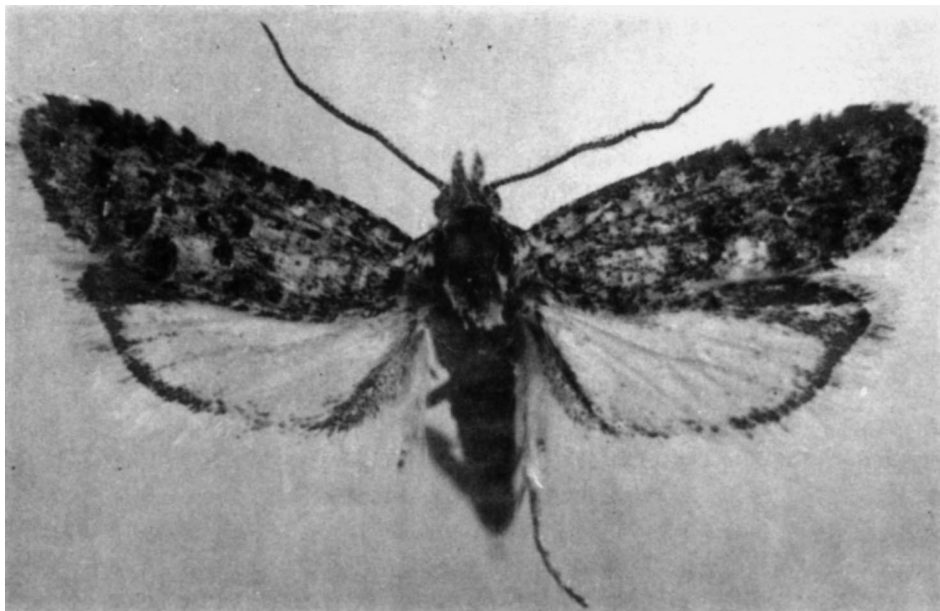
Zakład Zoologii Systematycznej UAM, ul. Fredry 10, 61-701 Poznań,
P. O. Box 6, 60-967 Poznań 9.

ABSTRACT: *Aethes williana* (BRACHM) was found in Korhynie near Lubycza Królewska in the south-eastern part of Poland. The species is new to the Polish fauna.

KEY WORDS: *Lepidoptera, Tortricidae, Cochylini*, data of distribution, new records, south Poland.

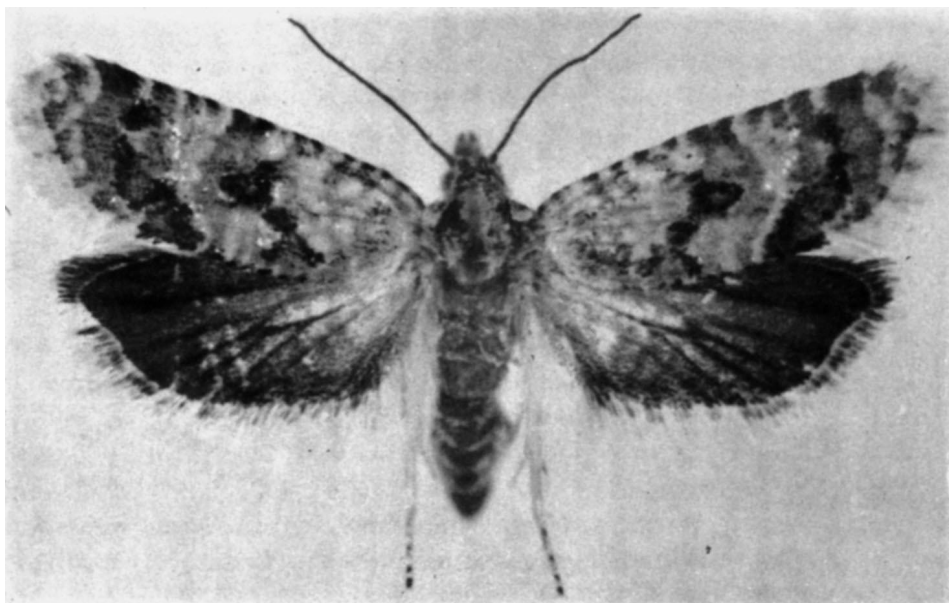
Rozsiedlenie gatunków motyli z rodzaju *Aethes* BILLBERG, 1820 jest w Polsce dość dobrze poznane. Większość informacji faunistycznych pochodzi jednak z ubiegłego wieku. Znacznie uboższe są dane pochodzące z okresu międzywojennego i powojennego. Podsumowanie wiedzy o występowaniu w Polsce gatunków z tego rodzaju znajduje się w pracy Razowskiego (1981).

Podczas prowadzonych obserwacji przyrodniczych w projektowanym rezerwacie przyrody leżącym w pobliżu wsi Korhynie (UTM - FA78), w dniach 26 V - 30 V 1996 złowiono 12 osobników (11 ♂♂, 1 ♀) zwójkówki *Aethes williana* (BRACHM). Wszystkie okazy wypłoszono podczas penetrowania wąskiego, pokrytego roślinnością kserotermiczną ugoru, będącego łącznikiem pomiędzy dwoma wychodniami wapienia, w godzinach południowych przy silnym nasłonecznieniu. Miejsce występowania imagines ograniczało się zaledwie do kilku metrów kwadratowych. Mimo wielokrotnej penetracji tere-



Fot. E. BARANIAK, J. SKIBIŃSKI

Fot. (Phot.) 1. *Aethes villiana* (BRACHM) imago (adult), samiec (male) ♂.



Fot. E. BARANIAK, J. SKIBIŃSKI

Fot. (Phot.) 2. *Aethes williana* (BRACHM) imago (adult), samica (female) ♀.

nu projektowanego rezerwatu o zmiernych oraz w godzinach nocnych z użyciem pułapek świetlnych, nie udało się odnaleźć aktywnych osobników tego gatunku.

Prawdopodobnie w warunkach Polski gatunek dotychczas niezauważony z powodu wyraźnych upodobań do pojawu w godzinach południowych przy jednoczesnym silnym nasłonecznieniu, lecz nawet wówczas niezbyt chętnie latający.

Gatunek ten wymieniony został z terenu Polski w wykazie motyli okolic Popradu (SCHILLE, 1901) lecz jego występowanie w Polsce zostało zakwestionowane przez RAZOWSKIEGO (1981) z powodu braku okazu dowodowego.

Aethes williana odznacza się wyjątkowo dużą zmiennością cech morfologicznych oraz wyraźnym dymorfizmem płciowym (Fot. 1, 2). Wszystkie złowione samce różnią się między sobą przebiegiem przepasek i plam oraz mniej lub bardziej zielonkawym zabarwieniem skrzydeł przednich. Ubarwienie skrzydeł tylnych również jest bardzo zmienne od jasno białych z ciemniejszym obrzeżeniem poprzez zwiększający się udział elementów szarych aż do jednolicie szarych.

Informacje o bionomii i roślinach żywicielskich oraz budowie narządów genitalnych zamieszczone są w pracy RAZOWSKIEGO (1963).

Omawiany gatunek jest szeroko rozsiedlony w zachodniej, południowej i środkowej Europie (RAZOWSKI, 1996). Znany jest również z Azji Środkowej i Mniejszej (KUZNETSOV, 1978).

PIŚMIENNICTWO

- KUZNETSOV V. I., 1978: *Tortricidae*. [W:] *Opredelitel nasekomych evropejskoj casti SSSR* (red. G. S. MEDVEDIEV), Leningrad, **4**, 1: 193-680.
- SCHILLE F., 1901: Fauna Lepidopterologica doliny Popradu i jego dopływów. IV. Spraw. Kom. fizjogr., Kraków, **35**: 25-34.
- RAZOWSKI J., 1963: Motyle *Lepidoptera - Cochylidae*. Klucze do oznaczania owadów Polski, Warszawa, XXVII, **41a**: 1-86.
- RAZOWSKI J., 1981: Motyle (*Lepidoptera*) Polski, część V. *Cossoidea* i *Tortricinae*. Monogr. fauny Polski, Warszawa-Kraków, **10**: 1-345..
- RAZOWSKI J., 1996: *Tortricidae*. [W:] *The Lepidoptera of Europe. A distributional checklist*. (ed. KARSHOLT O., RAZOWSKI J.), Apollo Books, Stenstrup: 130-157.