

Autographa buraetica (STAUDINGER, 1892) nowy dla fauny Polski
przedstawiciel sówkowatych (*Lepidoptera: Noctuidae*)

Autographa buraetica (STAUDINGER, 1892) a noctuid moth (*Lepidoptera:
Noctuidae*) new to the Polish fauna

JANUSZ NOWACKI

Katedra Entomologii AR, ul. Dąbrowskiego 159, 60-594 Poznań

ABSTRACT: *Autographa buraetica* (STGR.) was found on the Polish Baltic Coast, Pagóry Chełmskie, Polesie Lubelskie, Puszcza Augustowska and Roztocze. The species is new to the Polish fauna.

KEY WORDS: *Lepidoptera: Noctuidae*, Poland, new records.

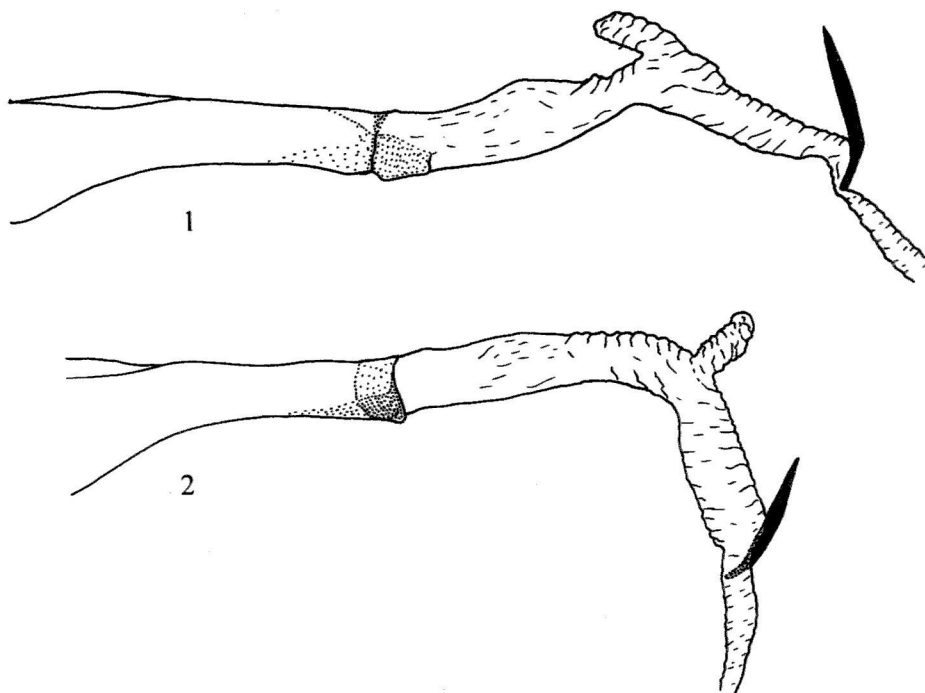
Rodzaj *Autographa* HBN. liczący na świecie 41 gatunków, reprezentowany jest w Europie przez 9 z nich. Większość tych gatunków ma szerszy zasięg występując w Palearktyce, a część to gatunki holarktyczne.

Do gatunków holarktycznych należy *Autographa buraetica* (STGR.), który opisany został jako podgatunek *A. pulchrina* (HAW.). Statut gatunku nadał mu SUGI (1982). Od tego czasu wykazany został z wschodniej Palearktyki od Japonii, Przymorskiego Kraju i Kamczatki przez wschodnią Syberię, Mongolię, Chiny, Kazachstan po zachodnią Syberię. Z Ameryki Północnej wykazany został z Alaski, Jukonu i północnej części Brytyjskiej Kolumbii (LAFONTAINE, 1986). Z Europy *A. buraetica* po raz pierwszy wykazany został z Finlandii (KERPPOLA, MIKKOLA, 1987). W ostatnim 10-cio leciu stwierdzony także we wschodniej Europie, we wszystkich krajach wokół basenu Morza Bałtyckiego, z wyjątkiem Polski, a także z Czech i Austrii (NOWACKI, FIBIGER, 1996). Taki typ rozszedlenia wskazywał jednoznacznie na konieczność występowania tego gatunku także na obszarze Polski. Przypuszczać należy, że nie został on wcześniej wykazany ze względu na duże podobieństwo

cech zewnętrznych do *A. pulchrina*, a także trudności w oznaczaniu na podstawie budowy aparatów kopulacyjnych. Dopiero zastosowanie metody wycisowania wezki z edeagusa pozwala na jednoznaczne rozróżnienie tych dwóch gatunków.

Po dokonaniu rewizji oznaczeń osobników z omawianej grupy stwierdzono występowanie *A. buraetica* na następujących stanowiskach:

- Pobrzeże Bałtyku: Białogóra XA87, 13 VII 1991, 1 ex.; Krynica Morska CF92, 12 VII 1991, 1 ex.; Osetnik XA77, 29 VI 1992, 1 ex.
- Pagóry Chełmskie: Zawadówka FB66, 29 VI 1994, 1 ex. W. SEKUŁA leg.
- Polesie Lubelskie: Kosyń FB79, 7 VII 1994, 4 exx.; Macoszyn FB79, 13 VI 1994, 3 exx, 25 VI 1996 1 ex.; Sobibór FC80, 26 VI 1996, 1 ex.; Żłobek FC70, 14 VI 1995, 1ex.; Adamki FC61, 15 VI 1994, 2 exx., 29 VI 1994, 2 exx.; Bagno Bubnów FB59, 18 VII 1988, 1 ex. K. PAŁKA leg.
- Puszcza Augustowska: Brożane FE67, 15 VII 1987, 1 ex, 11 VI 1988, 1 ex.
- Roztocze: Kruglik FB40, 9 VI 1986, 1 ex.; Majdan Kasztelański FA49, 10 VI 1986, 2 exx.

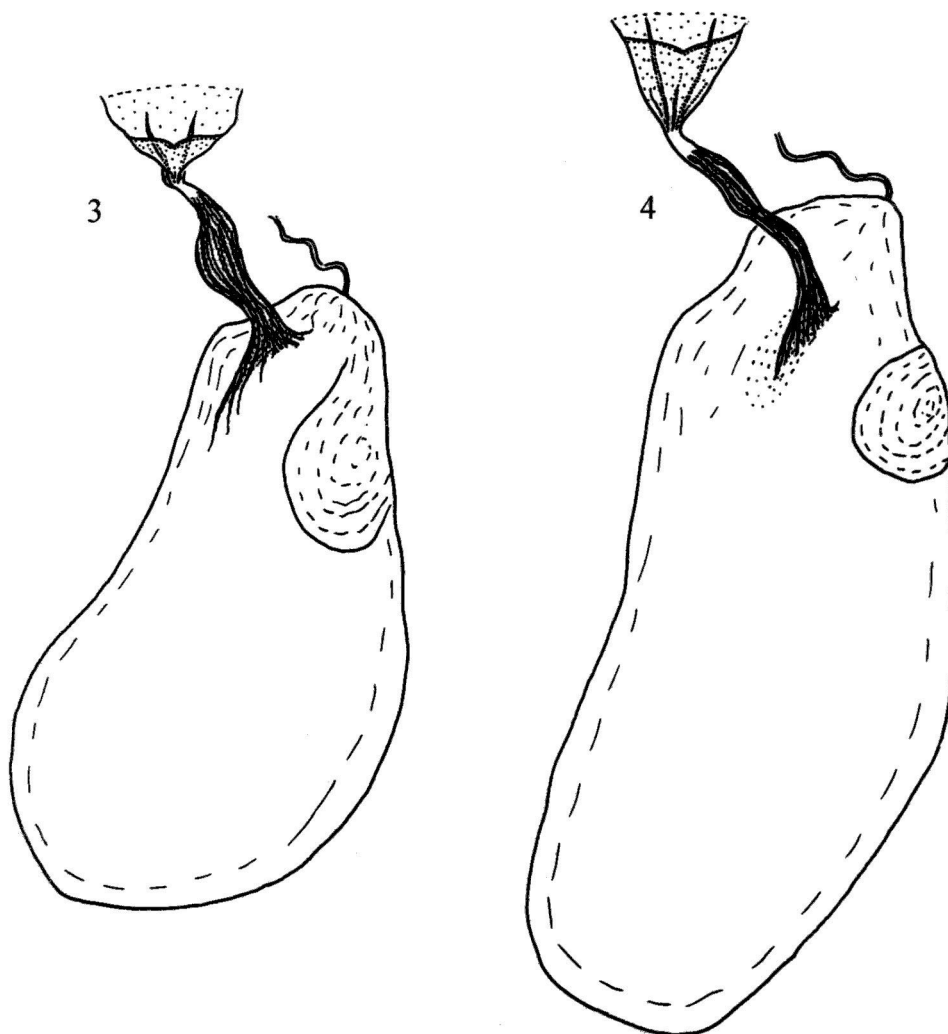


Ryc. (Fig.) 1, 2. Edeagus z wycisowaną wezyką (aedeagus with vesica everted): 1. *A. buraetica* (STGR.), 2. *A. pulchrina* (HAW.)

Wszystkie wymienione osobniki dla, których nie podano nazwiska zbieracza, odłowione zostały na światło lampy rtęciowej przez autora.

Ponieważ jak wspomniano wcześniej rozróżnienie *A. buraetica* i *A. pulchrina* jest stosunkowo trudne, poniżej przedstawiono zestaw podstawowych cech różniących te gatunki:

- *A. buraetica*: Rozpiętość skrzydeł 34 - 38 mm, tło przednich skrzydeł brunatno-brązowe, niejednolite - jak gdyby centkowane, poniżej srebrnej plamki rdzawo-brązowe pole nie występuje



Ryc. (Fig.) 3, 4. Aparat kopulacyjny samicy (female genitalia): 3. *A. buraetica* (STGR.), 4. *A. pulchrina* (HAW.)

lub jest bardzo małe, strzępina skrzydeł biało-szara z brunatnymi przyciemnieniami na końcach żyłek. W aparacie kopulacyjnym samca przednia część wezyki krótka z wyraźnym rozszerzeniem, w części środkowej boczny uchyłek odchodzi pod kątem ostrym, w miejscu tym wezyka nieznacznie wygięta tworząc kąt rozwarty (Ryc. 1). W aparacie kopulacyjnym samicy przewód torebki kopulacyjnej gruby, krótki (Ryc. 3).

- *A. pulchrina*: Rozpiętość skrzydeł 34 - 40 mm, tło przednich skrzydeł różowo-brązowe, stosunkowo jednolite, poniżej srebrnej plamki duże rdzawo-brązowe pole, strzępina skrzydeł żółto-brązowa z brunatnymi przyciemnieniami na końcach żyłek. W aparacie kopulacyjnym samca przednia część wezyki wydłużona, w części środkowej boczny uchyłek odchodzi pod kątem rozwartym, w miejscu tym wezyka wygięta prawie pod kątem prostym (Ryc. 2). W aparacie kopulacyjnym samicy przewód torebki kopulacyjnej cienki, długi (Ryc. 4).

Autographa buraetica jest już siódmym wykazanym z Polski, gatunkiem należącym do tego rodzaju. Na podkreślenie zasługuje fakt, że podobnie jak wykazana wcześniej *A. mandarina* (FRR.) (BUSZKO, 1987) i *A. excelsa* (KRETSCHM.) (ŚLIWIŃSKI, MARCINIAK, 1990) jest to gatunek wschodni, znajdujący się aktualnie w ekspansji na zachód. Trudno jest jednoznacznie ustalić przyczyny rozprzestrzeniania się wspomnianych gatunków. Wszystkie one tak jak większość *Plusiinae* zasiedlają środowiska otwarte. Przypuszczać można, że jedną z przyczyn może być systematyczna dewastacja lasów tajgowych Syberii i wschodniej Europy. Wycięcie lasów na znacznej powierzchni doprowadziło do powstawania wielu śródleśnych środowisk o charakterze otwartym, które z powodzeniem zastąpiły naturalne ekosystemy preferowane przez te gatunki.

PIŚMIENNICTWO

- BUSZKO J., 1987: *Autographa mandarina* (FRR.) (*Lepidoptera, Noctuidae*) w Polsce. Przgl. zool., **31**: 175-179.
- KERPPOLA S., MIKKOLA K., 1987: *Autographa buraetica* (STAUDINGER), a plusinae moth new to Finland and Europe (*Lepidoptera, Noctuidae*). Notulae entomol., **67**: 119-123
- LAFONTAINE J. D., 1986: Identity of „*Autographa*” *ottolenguii* DRAY and occurrence of *Autographa buraetica* (STAUDINGER) in North America (*Noctuidae: Plusiinae*). Journal of the Lepid. Soc., **40**: 158-163.
- NOWACKI J., FIBIGER M., 1996: *Noctuidae*. [W:] O. KARSCHOLT, J. RAZOWSKI, The *Lepidoptera* of Europe. Apollo Books, Soro: 251-293.
- SUGI S., 1982: *Noctuidae*. In: INOUE H. & all., Moths of Japan, Kodansha, Tokyo: 552 ss.
- ŚLIWIŃSKI Z., MARCINIAK B., 1990: Nowe dla fauny Polski gatunki motyli (*Lepidoptera*). Przgl. zool., **34**: 287-289.