

Przyczynek do poznania rzadko spotykanych w Polsce gatunków
zwójkówek (*Lepidoptera: Tortricidae*)

A contribution to the knowledge of rare species of Tortricoid Moths
(*Lepidoptera: Tortricidae*) in Poland

ANDRZEJ M. BUCIOR

ul. Wiejska 20/19, 23-300 Janów Lubelski

ABSTRACT: The paper presents new localities of 31 species of rare Polish *Tortricidae*.

KEY WORDS: *Lepidoptera, Tortricidae*, faunistics, zoogeography, new localities, Poland.

Dotychczas najobszerniej przedstawione były stanowiska polskich zwójkówek (*Tortricidae*) w „Monografiach Fauny Polski” (RAZOWSKI 1981–1991). Dzięki tym pozycjom stan wiedzy o występowaniu omawianej rodziny w Polsce został podsumowany i umożliwił dalsze poszukiwania. Monografie podawały z obszaru naszego kraju 414 gatunków zwójkówek, jednak wiele interesujących danych jest bardzo dawnych i pochodzi nawet sprzed 120 lat (np. BUETTNER 1880). Z Lubelszczyzny (dawne województwa biało-podlaskie, chełmskie, lubelskie i zamojskie) podanych było tylko 76 gatunków *Tortricidae*. To stanowiło jedynie 18,3% fauny krajowej. Na wymienionym obszarze południowo-wschodniej Polski odbyły się liczne poszukiwania, które wykazały nowe dla Polski gatunki zwójkówek i sporo rzadkich, m.in. z wymienionej grupy (BUCIOR 1991; BUSZKO, PAŁKA 1992; BUSZKO i in. 1996). Przykładowo, słabo poznany gatunek *Eucosma metzneriana* (TREITSCHKE, 1830) znany był tylko z dwóch miejsc w Polsce (RAZOWSKI 1987). Po czterech latach od opublikowania „Monografii” RAZOWSKIEGO (1987), ukazały się dane o 5 nowych stanowiskach (BUCIOR 1991). Po następnych 5 latach podano 3 kolejne miejsca jego występowania (BUSZKO i in. 1996). Do wcześniej podanych stanowisk chciałbym wspomnieć o odkryciu kolejnych trzech: Janów

Lubelski (FB01), Panasówka (FB30) i Batorz (FB03). Ostatnio opublikowano listę gatunków *Tortricidae* z ich rozszedleniem w poszczególnych województwach Polski (RAZOWSKI 2000). Lista *Tortricidae* w Polsce powiększyła się do 443 gatunki, a z Lubelszczyzny podano 224 gatunki (RAZOWSKI 2000). Opracowując zwójkówki fauny Lubelszczyzny znalazłem na tym terenie, a także poza nim, wiele rzadkich gatunków. Kilka z nich było dopiero niedawno opisanych lub tylko wymienionych jako nowe dla fauny Polski. W sumie ze wspomnianym *Eucosma metzneriana* podaję informacje o 31 rzadkich gatunkach *Tortricidae*, które znane były z pojedynczych stanowisk w Polsce. Wszystkie gatunki, choć rzadko spotykane, były wymienione w ostatnim podsumowaniu listy gatunków fauny Polski (RAZOWSKI 2000). Część okazów uzyskałem hodując znalezione larwy (e.l.) lub poczwarki (e.p.). Niektóre egzemplarze imagines otrzymałem od kolegów Krzysztofa PAŁKI i Marka HOŁOWIŃSKIEGO za co niniejszym serdecznie dziękuję. Dziękuję ponadto panu prof. Jarosławowi BUSZKO za wielostronną pomoc i życzliwość oraz panu prof. Józefowi RAZOWSKIEMU za informacje o nowych gatunkach. Materiały dowodowe, w tym preparaty mikroskopowe potwierdzające oznaczenia gatunków, posiadam we własnej kolekcji.

Lista wymienionych gatunków *Tortricidae*:

Cochylimorpha alternana (STEPHENS, 1834)

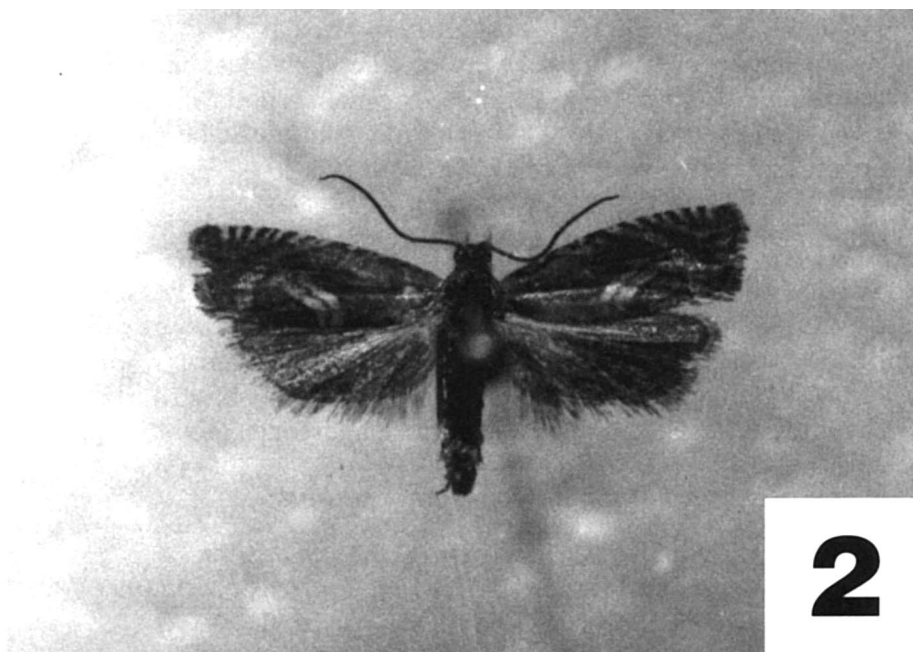
– Panasówka (FB30), 2 VII 1999 – 1 ex. (♂), 17 VII 1999 – 2 exx., 10 VIII 1999 – 2 exx.

Imagines tego gatunku (Fot. 1), wypłaszane były spośród roślin żywicielskich gąsienic – *Centaurea scabiosa* L. (BRADLEY i in. 1973). *C.alternana* znany był wcześniej jako *Stenodes alternana* (STPH.) (BRADLEY i in. 1973). RAZOWSKI (2000) podaje ten gatunek tylko z 3 województw: warmińsko-mazurskiego, podlaskiego i lubelskiego.

Aethes williana (BRAHM, 1791)

– Góra Wieprzecka (FB51), 9 V 2000 – 2 exx.

Gatunek ten był wykazany wcześniej pod nazwą *Aethes margarotana* (DUPONCHEL, 1836) z Kątów Drugich (Góra Wieprzecka) (BUSZKO, PAŁKA 1992) oraz Machnowa (BUSZKO i in. 1995). Pierwszy raz z terenu Polski jako *Ae. williana* podano informacje z miejscowości Korhynie (BARANIAK, RYNARZEWSKI 1997). Wszystkie wcześniejsze i aktualnie publikowane dane o tym gatunku pochodzą z województwa lubelskiego. Okazy opisywane w obecnym artykule zostały wypłazzone spośród kserotermicznej roślinności na podłożu wapiennym.



Fot. (Phot.) 1–2. Imagines *Tortricidae* (The adults of *Tortricidae*): 1 – *Cochylimorpha alternana* (STPH.) ♂, Panasówka, 2 – *Cydia nigrostriana* (SNELL.) ♂, Batorz.

Aethes dilucidana (STEPHENS, 1852)

– Janów Lubelski (FB01), 21 VII 1999 – 1 ex. (♂).

Okaz został złowiony do światła. Gatunek ten był dopiero w ostatnich latach znaleziony w Polsce w miejscowości Glinki koło Torunia (woj. kujawsko-pomorskie), znany był tylko z 1 stanowiska (RAZOWSKI 1991).

Aethes francillana (FABRICIUS, 1794)

– Kąty Drugie (FB41), 14–27 VII 1994 – 5 exx. (4 ♀ ♀, 1 ♂).

– Janów Lubelski (FB01), 12 VII 1999 – 1 ex. (♀).

W Kątach Drugich wypłaszany na stanowisku kserotermicznej roślinności, gdzie rosły przedstawiciele *Umbelliferae*, będące roślinami pokarmowymi tego gatunku. W Janowie Lubelskim złowiono 1 okaz do światła na południowych przedmieściach, w dzielnicy Obrówka. Gatunek ten został dopiero ostatnio znaleziony w Polsce w woj. świętokrzyskim (RAZOWSKI 1991). Ostatnie dane (RAZOWSKI 2000) podają oprócz województwa świętokrzyskiego także lubelskie.

Cochylidia subroseana (HAWORTH, 1811)

– Janów Lubelski - Jonaki (EB91), 7 XI 1994 – 1 ex. (♀).

Gatunek znany był z 5 miejsc w Polsce. Nietypowy jest bardzo późny termin odłowienia osobnika tego gatunku. Normalnie podawane jest występowanie w maju i lipcu (RAZOWSKI 1981). Przez ostatnie 40 lat gatunek ten nie był w ogóle znajdowany w Polsce (RAZOWSKI 2000).

Cochylidia moguntiana (RÖSSLER, 1864)

– Przybysławice ad Lublin (EB88), 5 V 1986 – 1 ex. (♂), K. PAŁKA leg.

Po roku 1960 podawana jest ta zwójkówka tylko z województwa kujawsko-pomorskiego (RAZOWSKI 2000). Wcześniej podawano *C. moguntiana* z 5 stanowisk z północnej i środkowej Polski. Jest związana z bylicą polną *Artemisia campestris* L. i występuje na piaszczystych terenach (RAZOWSKI 1981).

Acleris comariana (ZELLER, 1846)

– Czesławice (EB88), 27 VI 1986 – 1 ex., K. PAŁKA leg.

– Bagno Rakowskie (EB11), e.l. 11–12 VI 1991 – 2 exx., 26 V 1991 – 1 ex.

– Chomęciska Duże (FB53), 25–29 VI 1992, bardzo liczny.

– Macoszyn (FB79), 7 X 1993 – 1 ex. (♂), M. HOŁOWIŃSKI leg.

– Kolonia Sokołówka (FB11), 2 VII 1994 – 1 ex. (♂).

– Janów Lubelski (EB91), 13 VII 1994 – 1 ex., 23 IX 1999 – 1 ex. (♂).

Z obszaru Polski *Acleris comariana* wykazany był dotychczas tylko z 7 stanowisk. Wcześniej jako rośliny pokarmowe wymieniane były pięciornik *Comarum palustre* L., poziomka *Fragaria* sp., malina *Rubus* sp. i inne (RAZOWSKI 1981). Wśród podanych miejscowości, w Chomęciskach Dużych *A. comariana* okazał się pospolicie występującym szkodnikiem na wielohektarowych plantacjach truskawki *Fragaria ananasa* DUCH. Wyhodowano ponadto ten gatunek z gąsienic znalezionych koło Bagna Rakowskiego między sprzędzonymi liśćmi *Potentilla recta* L.

Acleris lorquinana (DUPONCHEL, 1835)

- Orlicz (EB81), e.p. 15 X 1986 – 1 ex. (♂), K. PAŁKA leg.
- Janów Lubelski (EB01), 23 IX 1999 – 1 ex. (♀).

Z miejscowości Orlicz K. PAŁKA wyhodował okaz z poczwarki znalezionej na *Betula pubescens* EHRH.

Acleris umbrana (HÜBNER, 1796–1799)

- Orlicz (EB81), e.p. 15 X 1986 – 1 ex., K. PAŁKA leg.

Okaz ten wyhodowany został, podobnie jak w przypadku poprzedniego gatunku, z poczwarki znalezionej na *B. pubescens* przez K. PAŁKĘ. Ten rzadki gatunek był podawany dotychczas tylko z dwóch województw: podlaskiego i wielkopolskiego (RAZOWSKI 2000).

Clepsis neglectana (HERRICH-SCHÄFFER, 1851)

- Janów Lubelski (FB01), 15 VII 1996 – 2 exx. (♀ ♀).

Po roku 1960 prócz województwa lubelskiego, gatunek ten znany był tylko z woj. kujawsko-pomorskiego (RAZOWSKI 2000). W województwie lubelskim łowiony był wcześniej w Stawskiej Górze (FB67) (BUSZKO i in. 1996).

Celypha flavipalpana (HERRICH-SCHÄFFER, 1851)

- Łązek Ordynacki (EB91), 27 VII 1993 – 1 ex. (♂).
- Janów Lubelski (FB01), 8 VII 1996 – 1 ex., 2 VIII 1996 – 1 ex. (♀), 30 VI 1997 – 2 exx. (♀ ♀).
- Dwikozy (EB52), 18 VII 1986 – 1 ex., K. PAŁKA leg.

Przez ostatnie 40 lat gatunek ten nie był w ogóle łowiony (RAZOWSKI 2000). Prawdopodobnie nie jest zauważany i nie jest odróżniany od podobnych pospolitych gatunków np. *Celypha umbrosana* (FREYER, 1842). Sugeruje to fakt podawania go aż z 8 stanowisk z terenu Polski przed 1960 rokiem (RAZOWSKI 1983) oraz podanie w tej pracy aż trzech kolejnych stanowisk.

Celypha woodiana (BARRETT, 1882)

– Gierluchy (EB91), 14 IX 1995 – 2 exx. (♂♂).

Przez ostatnie 40 lat nie był nigdzie w Polsce znajdowany (RAZOWSKI 2000). Wcześniej znane były tylko dwa miejsca występowania tego rzadkiego gatunku: Żabinko (woj. wielkopolskie) oraz Warszawa. Także lokalnie i nie-licznie występuje w środkowym pasie Europy, od Anglii po zachodnią część Europy Wschodniej. Gatunek ten jest związany z *Viscum album* L. – rośliną pokarmową larw (RAZOWSKI 1983). Okazy w Gierlachach zostały odłowione przy świetle lampy żarowo-rtęciowej.

Celypha tiedemanniana (ZELLER, 1845)

– Zawadówka (FB66), 2 VII 1994 – 1 ex. (♂).

– Janów Lubelski (FB01), 4 VII 1994 – 1 ex. (♂), 20 VI 1999 – 1 ex. (♂).

Zwójkówka ta była odnotowana w Polsce tylko z 4 stanowisk: w okolicach Szczecina, Warszawy, Gdańska i w dolinie Wisły. Jest związana z *Equisetum* sp. (RAZOWSKI 1983). Na wymienionych nowych stanowiskach odłowiono jedynie trzy samce wypłoszone na wilgotnych łągowych łąkach śródleśnych.

Phiaris metallicana (HÜBNER, 1799)

– Omulew (DE72), 16 VI 1990, liczny.

– Bagno Imielty Ług (EB81), 1 VII 1993 – 2 exx. (♂♂), 22 VI 1998 – 1 ex. (♂).

– Jonaki (EB91), 28 VI 1996 – 1 ex. (♂).

Po 1960 roku gatunek ten był znaleziony tylko w woj. warmińsko-mazurskim i podlaskim (RAZOWSKI 2000). Jednak liczne występowanie na podanych stanowiskach oraz wymienianie wcześniej 8 miejsc z terenu Polski i związane z pospolitą *Vaccinium myrtillus* L. (RAZOWSKI 1981) sugeruje, że ten rzadko łowiony gatunek występuje powszechniej.

Epinotia signatana (DOUGLAS, 1845)

– Janów Lubelski (FB01), e.l. 16 V 1994 – 1 ex. (♀).

Pojedynczy okaz *E. signatana* wyhodowano z *Prunus padus* L. Gatunek ten swoją morfologią przypomina nieco *Eudemis porphyrana* (HÜBNER, 1799) i jest z nim mylony. Cechą łatwo odróżniającą te gatunki jest występowanie wyraźnego lusterka u *E. signatana*, co jest charakterystyczne dla *Eucosmini*. W ostatnich 40 latach znany był tylko z 3 województw (RAZOWSKI 2000).

Eucosma balatonana (OSTHELDER, 1937)

– Kąty Drugie (FB41), 14 VII 1994 – 1 ex. (♂), 6 VIII 1994 – 1 ex. (♂).

W Polsce *E. balatonana* wykazywano wcześniej (przed 1960 rokiem) tylko z trzech miejsc: Katowic, Pienin i okolic Baligrodu. Złowione przeze mnie imagines były wypłaszane na kserotermicznych wzgórzach razem z pospolitym i bardzo podobnym *E. hohenwartiana* (DENIS et SCHIFFER-MÜLLER, 1775). Wspólne występowanie z tym gatunkiem powodować może, że zbierający pomijają *E. balatonana* sądząc, że jest to *E. hohenwartiana*. Daje to duże szanse odnalezienia *E. balatonana* – gatunku przez ostatnie 40 lat z Polski nie podawanego (RAZOWSKI 2000) w wielu miejscach w kraju.

Eucosma albidulana (HERRICH-SCHÄFFER, 1851)

- Panasówka (FB30), 14 VII 1994 – 1 ex. (♂), 2 VII 1999, 3 exx. (1♂, 2♀♀), 7 VII 1999 – 1 ex. (♂), 17 VII 1999 – 2 exx. (1♂, 1♀).
- Janów Lubelski (FB01), 12 VII 1999 – 1 ex. (♂), 21 VII 1999 – 1 ex. (♂).
- Zamość (FB52), 16 VII 1999 – 1 ex. (♀).
- Kąty Drugie (FB21), 3 VII 2000 – 1 ex. (♂).

Gypsonoma aceriana (DUPONCHEL, 1843)

- Janów Lubelski (FB01), 2 VIII 1996 – 1 ex. (♂), 3–20 VII 1998 – 2 exx. (♀♀), e.l. 17–27 V 2000 – 2 exx.
- Książomierz (EB64), 20 IX 1998 – 1 ex. (♂).

Dwa osobniki *G. aceriana* wyhodowane zostały z gąsienic znalezionych 25 V 2000 r. wewnątrz pączków *Populus nigra* L. Gatunek ten po roku 1960 nie był w Polsce znajdowany (RAZOWSKI 2000).

Barbara herrichiana OBRAZTSOV, 1960

- Szklarnia (EB91 i FB01), e.p. 5 III 1995 – 1 ex., e.p. 11–14 III 1995 – 5 exx.
- Imagines *B. herrichiana* wyhodowane zostały z poczwerek znalezionych w lutym i marcu wewnątrz szyszek *Abies alba* MILL. Część poczwerek nie wylęgła się – prawdopodobnie w naturze zimuje drugi raz.

Rhyacionia pinicolana (DOUBLEDAY, 1849)

- Janów Lubelski (FB01), 2 VIII 1996 – 1 ex. (♂).
- Macoszyn (FB79), 5 VII 1993 – 1 ex. (♀), M. HOŁOWIŃSKI leg.

Cydia nigrostriana (SNELLEN, 1883)

- Chełm (FB66), 14 V 1993 – 1 ex. (♂), M. HOŁOWIŃSKI leg.
- Batorz (FB07), 27 V 2000 – 2 exx. (Fot. 2).

Gatunek w Polsce niedawno odkryty, znany tylko z woj. lubelskiego (RAZOWSKI 2000). W obu nowych miejscowościach gatunek był łowiony na zalesionych sosną pospolitą (*Pinus silvestris* L.) wzgórzach.

Cydia medicaginis (KUZNETZOV, 1962)

- Kraśnik (EB84), 19 VII 1993 – 1 ex.
- Panasówka (FB30), 14 VII 1994 – 2 exx., 27 VII 1994 – 2 exx., 16–17 VII 1999 – 3 exx.
- Dwikozy (EB52), 18 VII 1986 – 2 exx., K. PAŁKA leg.
- Zamość (FB52), 2 VII 1999 – 1 ex. (♂).
- Batorz (FB07), 27 V 2000 – 2 exx.
- Kąty Drugie (FB21), 3 VII 2000 – 1 ex. (♂).

Cydia amplana (HÜBNER, 1799)

- Janów Lubelski (FB01), 8 VIII 1994 – 1ex., 20 VII 1998 – 1 ex.
- Gierlachy (EB91), e.l. 14 II – 3 III 1995 – 2exx.

W Janowie Lubelskim łowiono imagines do światła, natomiast z Gierlachów owady wyhodowane były z żołądździ *Quercus robur* L. zebranych jesienią 1994 roku.

Cydia inquinatana (HÜBNER, 1800)

- Janów Lubelski (EB91), e.l. 21 I 1999 – 1 ex., e.l. 14–22 III 2000 – 3 exx.

Po roku 1960 gatunek ten stwierdzony był tylko w woj. kujawsko-pomorskim (RAZOWSKI 2000). Okazy *C. inquinatana* z Janowa Lubelskiego wyhodowane zostały z nasion klonu zwyczajnego (*Acer platanoides* L.).

Pammene inquilina T. FLETCHER, 1938

- Gierlachy (EB91), 20 IV 1995 – 1 ex.

Po 1960 roku znaleziono ten gatunek tylko w woj. warmińsko-mazurskim (RAZOWSKI 2000). Okaz z Gierlachów złowiono do światła lampy żarowo-rtęciowej.

Pammene suspectana (LIENIG et ZELLER, 1846)

- Muszaki (DE70), 16 V 1990 – 1 ex.

Dichrorampha cinerascens (DANILEVSKY, 1948)

- Kąty Drugie (FB41), 9 V 2000, liczny.

Po 1960 roku nie był w Polsce znajdowany (RAZOWSKI 2000).

Dichrorampha sequana (HÜBNER, 1799)

- Janów Lubelski (FB01), 7 VI 1998 – 1 ex. (♂), 10 VI 1999, liczny.
- Batorz (FB07), 27 V 2000 – 2 exx. (♂♂).

Dichrorampha flavidorsana KNAGGS, 1867

- Wierzchowiska (EB92), 26 VII 1994 – 1 ex. (♀).
- Janów Lubelski (FB01), 8 VI 1999 – 1 ex. (♀).
- Wetlina (FV04), 15 VI 1986 – 1 ex. (♂), K. PAŁKA leg.

Dichrorampha obscuratana (WOLFF, 1955)

- Janów Lubelski (FB01), 20 VI 1999 – 2 exx., 23 V 2000 – 1 ex.

Po 1960 r. potwierdzono występowanie tego gatunku tylko w woj. lubuskim (RAZOWSKI 2000).

SUMMARY

New Polish localities of 31 species of rare *Tortricidae* are presented in the paper. The following six species were not recorded in Poland for more than 40 years: *Cochylidia subroseana*, *Celypha flavipalpana*, *C. woodiana*, *Eucosma balatonana*, *Gypsonoma aceriana* and *Dichrorampha cinerascens*. *Acleris comariana* occurred to be a pest in strawberry plantations in Chomęciska Duże.

PIŚMIENNICTWO

- BARANIAK E., RYNARZEWSKI T. 1997: *Aethes williana* (BRACHM, 1791) (*Lepidoptera*: *Tortricidae*: *Cochylini*), nowy gatunek dla fauny Polski. *Wiad. entomol.*, **16** (2): 35-37.
- BRADLEY J. D., TREMEWAN W. G., SMITH A. 1973: British Tortricoid Moths, *Cochylidae* and *Tortricidae*: *Tortricinae*. The Ray Society, London. 251 ss.
- BRADLEY J. D., TREMEWAN W. G., SMITH A. 1979: British Tortricoid Moths, *Tortricidae*: *Olethreutinae*. The Ray Society, London. 336 ss.
- BUCIOR A. M. 1991: Nowe dane o występowaniu *Eucosma metzneriana* (TREITSCHKE, 1830) (*Lep.*, *Tortricidae*) w Polsce. *Prz. zool.*, **35** (3-4): 287-289.
- BUETTNER F. O. 1880: Die pommerschen, insbesondere die stettiner Micro-lepidopteren. *Ent. Ztg., Stettin*, **41**: 383-473.
- BUSZKO J., JUNNILAINEN J., KAITILA J. P., NOWACKI J., NUPPONEN K., PAŁKA K. 1996: Nowe i rzadko spotykane w Polsce motyle (*Lepidoptera*) stwierdzone w południowo-wschodniej części kraju. *Wiad. entomol.*, **15** (2): 105-115.
- BUSZKO J., PAŁKA K. 1992: Nowe dla fauny Polski gatunki *Tineidae* i *Tortricidae* (*Lepidoptera*). *Wiad. entomol.*, **11** (2): 105-111.

- KUZNETZOV V. I. 1978: *Tortricidae (Olethreutidae, Cochylidae)* – Listovertki. [W:] *Opredelitel nasekomych evropejskoj časti SSSR*, **4**, Češuekrylye, 1. Nauka, Leningrad: 193-680.
- RAZOWSKI J. 1981: Motyle (*Lepidoptera*) Polski. Część V – *Cossoidea* i *Tortricinae*. Monogr. fauny Pol., Warszawa–Kraków, **10**: 1-345.
- RAZOWSKI J. 1983: Motyle (*Lepidoptera*) Polski. Część VI – *Olethreutinae: Olethreutidii*. Monogr. fauny Pol., Warszawa–Kraków, **13**: 1-177.
- RAZOWSKI J. 1987: Motyle (*Lepidoptera*) Polski. Część VII – Uzupełnienia i *Eucosmini*. Monogr. fauny Pol., Warszawa–Kraków, **15**: 1-253.
- RAZOWSKI J. 1991: Motyle (*Lepidoptera*) Polski. Część VIII – *Grapholitini*. Monogr. fauny Pol., Warszawa–Kraków, **19**: 1-187.
- RAZOWSKI J. 2000: *Tortricidae*. [W:] BUSZKO J., NOWACKI J. (red.): *The Lepidoptera of Poland. A Distributional Checklist*. Pol. entomol. Monogr. Poznań–Toruń, **1**: 53-69.