

*Microscydmus minimus* CHAND., 1845 (*Coleoptera, Scydmaenidae*), nowy gatunek dla fauny Polski  
*Microscydmus minimus* CHAND., 1845 (*Coleoptera, Scydmaenidae*), new to the  
Polish fauna

SZYMON CZERWIŃSKI

ul. 20 stycznia 20/40, 62-600 Koło

ABSTRACT. *Microscydmus minimus* was collected in Tuchola (Pojezierze Pomorskie) and in „Jegiel” reserve near Szumin village (Nizina Mazowiecka). New record of *Microscydmus nanus* is given.

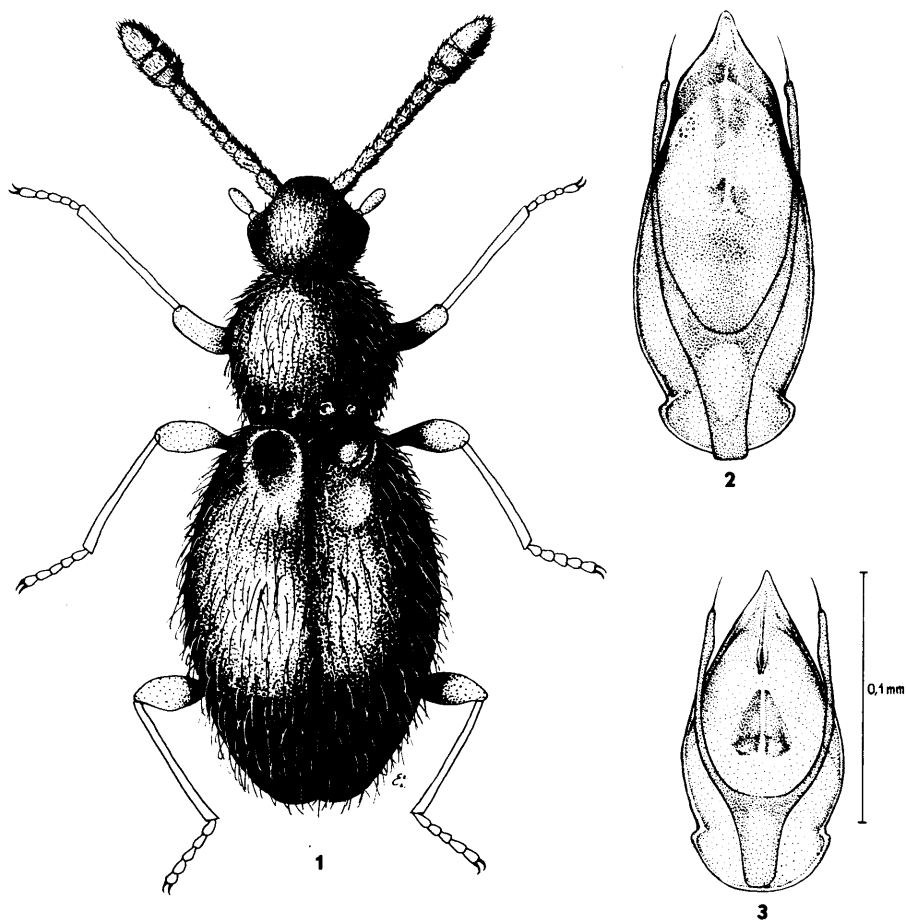
Rodzina *Scydmaenidae* LEACH, 1815 należąca do nadrodziny *Staphylinoidea* skupia drobne chrząszcze nie przekraczające na ogół 1,5 mm. Ich środowiskiem naturalnym są dziuple starych drzew, ściółka leśna oraz komposty. Niektóre z nich są myrmekofilne. Małe rozmiary ciała i skryty tryb życia powodują iż są one rzadko łowione. Dodatkowym utrudnieniem w dokładnym poznaniu tej grupy jest brak całościowych opracowań w języku polskim. Natomiast większość informacji z naszego kraju pochodzi sprzed ponad 50 lat (BURAKOWSKI i in., 1978).

Rodzaj *Microscydmus* SAULCY et CROISSANDEAU, 1893 należy do plemienia *Stenichnini* GANGLBAUER, 1899. Gatunki z tego rodzaju są najmniejszymi przedstawicielami rodziny *Scydmaenidae*. Mają zaledwie do 0,9 mm dł. Nasada głowy silnie przewężona. Szerokość przewężenia równa najwyżej połowie szerokości głowy na wysokości oczu często mniejsza. Tylne biodra wąskie, buławka ostro odgraniczona, 3 członowa. W kluczu H. FRANZA (1967) podane są dwa gatunki z rodzaju *Microscydmus*: *M. nanus* i *M. minimus*. Są one rzadko i sporadycznie poławiane, przeważnie pojedynczo. Występują w lasach liściastych lub mieszanych, w murszejącym drewnie, w dziuplach, pod korą, mchem lub w gniazdach mrówek z rodzaju *Formica* L. oraz *Lasius* F.

Z Polski dotychczas był wykazywany tylko *Microscydmus nanus*. Posiadane przeze mnie materiały świadczą o występowaniu w Polsce również *M. minimus*. Poniżej podaję nowe stanowiska obu tych gatunków:

*Microscydmus minimus* CHAND., 1845

- Nizina Mazowiecka: Szumin ad. Łochów (ED33), 20 VII 92, 2 ex., 19 VII 93, 1 ex., 24 VII 93, 2 ex., leg. T. MAJEWSKI. Wysiadane z ściółki. 20 VII 92, 2 ex., leg. Sz. Czerwiński. Wysiane z próchna pieńka.
- Pojezierze Pomorskie: Tuchola (CE13), 10 VII 93, 6., leg. Sz. CZERWIŃSKI. Wysiane z ściółki.  
Nowy dla fauny Polski (Ryc. 1).

Ryc. (Fig.) 1. *Microscydmus minimus* Chand.Ryc. (Fig.) 2. *Microscydmus nanus* Schaum. - aedeagus.Ryc. (Fig.) 3. *Microscydmus minimus* Chand. - aedeagus.

*Microscydmus nanus* SCHAUM., 1844

- Pojezierze Pomorskie: Tuchola (CE13), 10 VII 93, 1 ex., leg. Sz. CZERWIŃSKI. Wysiany z ściółki. Nowy dla Pojezierza Pomorskiego.

Wszystkie okazy: *M. minimus* i *M. nanus*, zostały złowione w pobliżu nory gryzonia i znajdują się w mojej kolekcji.

Ponieważ w literaturze polskiej brak jest informacji na temat morfologii *M. minimus*, poniżej zamieszczam klucz do odróżnienia obu gatunków.

1. Długość 0,9 mm (w nawiasie dane z okazów złowionych przeze mnie – 0,77). Najczęściej ciemnobrązowy, czułki smuklejsze, ich 2 człon prawie 2 × dłuższy od szerokości, człony buławki luźniej rozmieszczone, ale buławka krótsza od członów 3–7 razem wziętych. Oczy bardzo silnie wypukłe, szerokość przedplecza równa długości. Przedplecze najszersze nieco za 1/3 dł., licząc od przodu, wysoko wypukłe. Przed nasadą z 4 jednakowej wielkości dołkami, tylne kąty tępe. Pokrywy z niezbyt długimi i wyraźnymi fałdami nasadowymi i z szerokim, do tyłu spłaszczonym wgnieceniem nasadowym. Edeagus prawie 3 × (2,5 ×) dłuższy od szerokości, część nasadowa lekko przewężona, boki przed wierzchołkiem lekko wcięte, wierzchołek tępy. Ryc. 2. . . . .  
 . . . . . *M. nanus* SCHAUM., 1844
2. Długość 0,7–0,8 mm (0,65–0,75) mm), jasno lub ciemno żółtawy. Zawsze jaśniejszy od poprzedniego gatunku. Czułki grubsze, ich 2 człon mniej niż o połowę dłuższy od szerokości, człony 3–7 razem wzięte nieznacznie dłuższe od dużej, krępej buławki. Oczy słabiej wypukłe. Przedplecze wypukłe, przed nasadą z 4 dołkami, z których wewnętrzne są wyraźniejsze od bocznych. Nasiona pokrywy z owalnym wgnieceniem i słabo zaznaczonymi fałdami bocznymi. Edeagus niewiele więcej jak 2 × dłuższy od szerokości. Jego boki przed wierzchołkiem nie wcięte, wierzchołek ostry. Ryc. 3. . . . .  
 . . . . . *M. minimus* CHAND., 1845

*M. minimus* jest gatunkiem europejskim, sięgającym w Europie Południowej od Hiszpanii do Grecji, a w Europie Środkowej od Niemiec po Czechy i Słowację. Najdalej na północy notowany był w Danii i południowej Szwecji.

Z uwagi na duże podobieństwo obu gatunków, jest prawdopodobnym, że część informacji o występowaniu w naszym kraju *M. nanus* odnosi się do *M. minimus*. Możliwe więc jest, że *M. minimus* występuje szerzej na terenie Polski.

## PIŚMIENNICTWO

- BURAKOWSKI B., MROCZKOWSKI M., STEFAŃSKA J., 1978: Chrząszcze *Coleoptera* – *Histeroidea*, *Staphylinoidea* prócz *Staphylinidae*, Katalog Fauny Polski, Warszawa, XXIII, 5: 1–356. (*Scydmaenidae*: 207–332).

FRANZ H., 1971: 18. Familie: *Scydmaenidae*. W: FREUDE H., HARDE K. W. LOHSE G. A., Die Käfer Mitteleuropas, Band 3 Goecke Evers, Verlag, Krefeld.

LUCHT W. H., 1987: Katalog. Die Käfer Mitteleuropas. Goecke Evers Verlag, Krefeld, 342 ss.