

Eupithecia ochridata PINKER, 1968 – nowy dla fauny Polski
gatunek miernikowca (*Lepidoptera, Geometridae*)

Eupithecia ochridata PINKER, 1968 – a species of pug moth new to the Polish
fauna (*Lepidoptera, Geometridae*)

JAROSŁAW BUSZKO¹, ADAM MALKIEWICZ²

¹ Uniwersytet M. Kopernika, Instytut Biologii, ul. Gagarina 9, 87-100 Toruń

² Uniwersytet Wrocławski, Instytut Zoologiczny, ul. Sienkiewicza 21, 50-335 Wrocław

ABSTRACT *Eupithecia ochridata* PINKER is for the first time reported from Poland. The species seems to be widely distributed over Polish lowland, but previously was confused with closely related *E. innotata* (HUFN.). Short comparison of *E. ochridata* PINKER with *E. innotata* (HUFN.) based on external appearance of adults and characteristics of male and female genitalia is given.

Rodzaj *Eupithecia* HBN., który reprezentowany jest w Polsce przez 64 gatunki, należy do najtrudniejszych w oznaczaniu w obrębie *Geometridae* ze względu na duże podobieństwo w wyglądzie zewnętrznym wielu gatunków. W wielu przypadkach można poprawnie oznaczyć motyle tylko w oparciu o budowę aparatów kopulacyjnych. Właśnie w wyniku badań aparatów kopulacyjnych stwierdzono, że okazy oznaczane jako *E. innotata* (HUFN.) należą do dwóch bardzo blisko spokrewnionych gatunków. Drugi gatunek został opisany w roku 1968 jako *E. ochridata* PINKER. Dalsze badania wykazały, że *E. ochridata* PINKER jest gatunkiem bardzo szeroko rozsiedlonym, a zasięg jego rozciąga się od środkowej Europy po Tybet i wschodnią Syberię (KAILA, 1989). Badania pod kątem występowania *E. ochridata* PINKER w Polsce doprowadziły do odkrycia szeregu stanowisk tego gatunku, gdzie łowiony był on zarówno w latach 50-tych jak i obecnie.

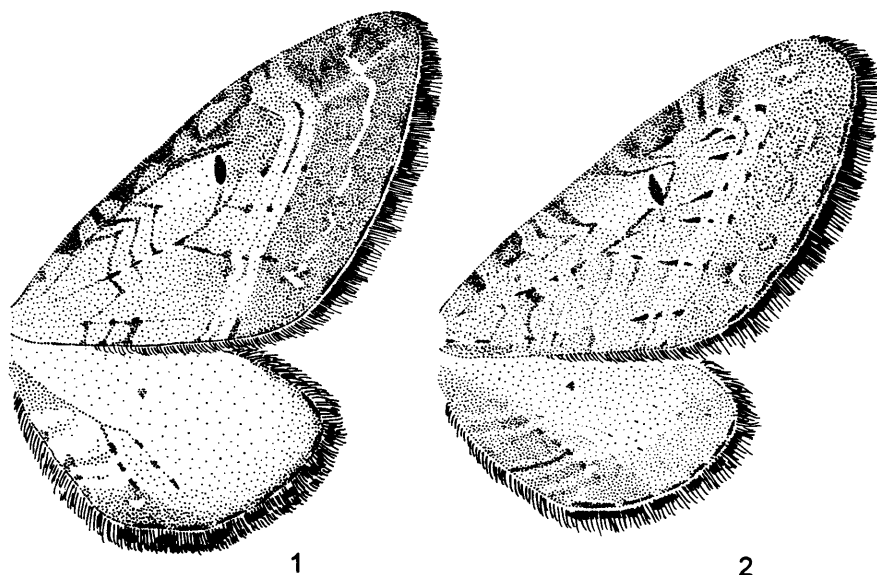
Zbadany materiał:

CC38 Dąbrowice, 30 V 1984, 1 ex. (J. NOWACKI leg.); CD37 Glinki, 4 VIII 1990, 1 ex. (J. BUSZKO leg.); CD73 Kulin, V 1951, 1 ex. (B. KREZMER leg.); DC87 Podkowa Leśna, 4 VI 1955, 1 ex. (E. ŚWIDERSKI leg.); EC19 Ratajowo k. Sulejówka, 26–30 IV 1951, 3 exx. (B. KREZMAR leg.); EF70 Puszcza Borecka, Czerwony Dwór, 21 V, 31 V, 1–5 VI 1992, 15 VIII 1993, 5 exx. (J. BUSZKO leg.); FD94 Białowieża, 7 VIII 1961, 31 V 1963, 1–2 V 1965, 16 V 1966, 4 VIII 1970,

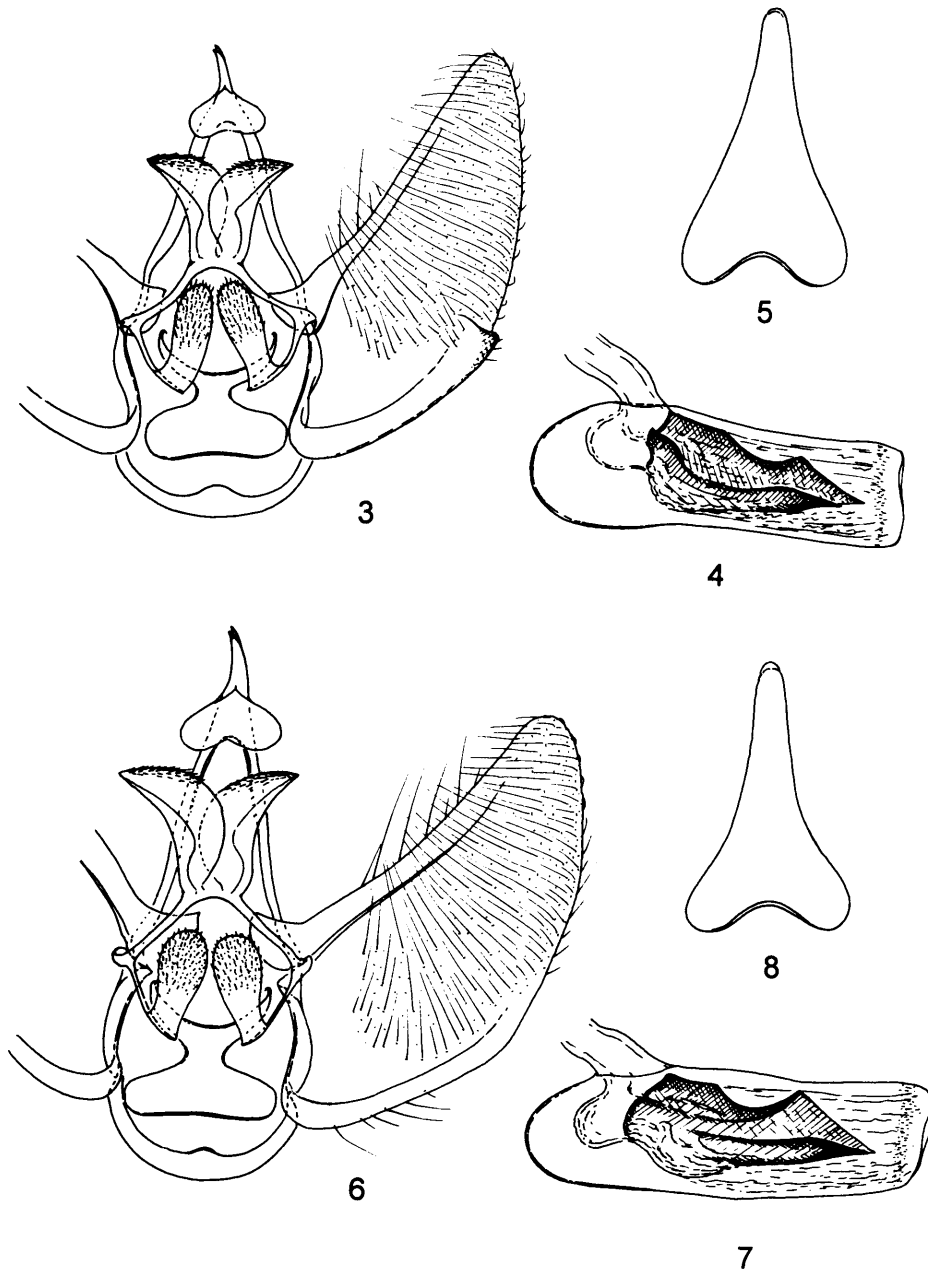
17 V 1971, 7 exx. (S. ADAMCZEWSKI leg.); WT35 Zielona Góra, 9 VIII 1991, 1 ex. (A. MALKIEWICZ leg.); XS03 Świdnica, 12 VI 1992, 1 ex. (J. MASŁOWSKI leg.); XS22 Dębowa Góra koło Dzierżoniowa, 20 V 1967, 1 ex. (R. SZPOR leg.); XS46 Wrocław, 9–13 V 1994, 4 exx. (A. MALKIEWICZ leg.); XT61 Ruda Milicka, 29 VII 1992, 4 VIII 1994, 3 exx. (A. MALKIEWICZ leg.); XU30 Poznań, V 1992, 20 IV 1993, 2 exx. (J. SOSIŃSKI leg.).

Oba gatunki są bardzo do siebie podobne. Ponieważ w Kluczach do oznaczania owadów Polski (BŁESZYŃSKI, 1965) nie były one rozróżniane, podajemy cechy pozwalające na ich identyfikację.

Przednie skrzydło u *E. ochridata* PINKER (ryc. 1) jest nieco szersze niż u *E. innotata* (HUFN.) (ryc. 2), bardziej trójkątne. *E. ochridata* PINKER jest przeważnie jaśniejszy niż *E. innotata* (HUFN.), rysunek ma niezbyt wyraźny, przez co skrzydło sprawia wrażenie jakby było nieco przezroczyste. Żyłka medialna z nalotem ochrowych łusek, podczas gdy u *E. innotata* (HUFN.) w miejscu tym występuje nalot czarnych łusek. Tło tylnego skrzydła u *E. ochridata* PINKER jest jasnoszare, na ogół jaśniejsze niż u *E. innotata* (HUFN.), przez co bardziej zaznacza się jego ciemne obrzeżenie. Zakres rozpiętości skrzydeł obu gatunków jest podobny.



Ryc. (Fig.) 1, 2. Skrzydła (Wings) 1 – *Eupithecia ochridata* PINKER, 2 – *E. innotata* (HUFN.).

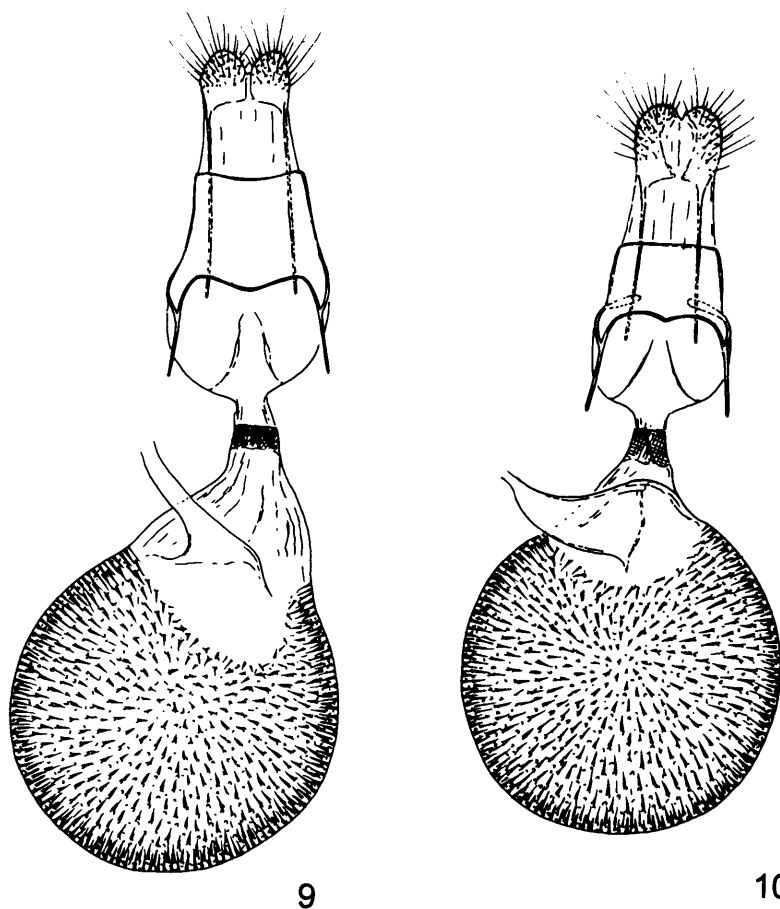


Ryc. (Fig) 3–8. Aparaty kopulacyjne samców. (Male genitalia): 3–5 – *Eupithecia ochridata* PINKER, 6–8 – *E. innotata* (HUFN.).

W budowie aparatów kopulacyjnych samców podstawową cechą pozwalającą na odróżnienie gatunków jest obecność niewielkiego wyrostka sakulusa u *E. ochridata* PINKER (ryc. 3–5), którego brak u *E. innotata* (HUFN.) (ryc. 6–8). Pozostałe elementy aparatu kopulacyjnego nie wykazują większych różnic.

W budowie aparatów genitalnych samic różnice występują w ułożeniu kolców na ścianach korpusu torebki kopulacyjnej. U *E. ochridata* PINKER (ryc. 9) występuje zatoka pozbawiona kolców otaczająca przewód nasienny, który jest ponadto inaczej umiejscowiony niż u *E. innotata* (HUFN.) (ryc. 10).

Motyle zarówno *E. ochridata* PINKER jak i *E. innotata* (HUFN.) pojawiają się w Polsce w tym samym czasie – w dwóch pokoleniach. Pierwsze pokolenie lata



Ryc. (Fig.) 9, 10. Aparaty genitalne samic. (Female genitalia): 9 – *Eupithecia ochridata* PINKER, 10 – *E. innotata* (HUFN.).

od końca kwietnia do początku czerwca, drugie od końca lipca do początku września (sądząc po pojawach *E. innotata* HUFN.).

Gąsienice obu gatunków mają podobną bionomię. Letnie pokolenie gąsienic żeruje na liściach wielu drzew i krzewów, np. *Fraxinus* L., *Rosa* L., *Crataegus* L., *Prunus* L. i *Sambucus* L. Pokolenie jesienne żeruje na liściach i kwiatach rozmaitych gatunków bylic, najczęściej na bylicy polnej *Artemisia campestris* L. Różnice w ubarwieniu gąsienic są niewielkie i zaznaczają się jedynie w pokoleniu jesiennym. Gąsienice *E. innotata* (HUFN.) są brunatne lub zielone z brunatnymi plamkami na tle białej linii bocznej. Na grzbiecie występuje ciemny rysunek w postaci plam mających kształt odwróconej litery V. Natomiast u *E. ochridata* PINKER plamy te są trójkątne, ciemnobrunatne lub czarne, wyraźniej odcinające się od beżowego tła, przez co ubarwienie gąsienicy jest bardziej kontrastowe. W pokoleniu letnim gąsienice obu gatunków są zielone i bardzo trudne do odróżnienia (VEIGT, 1993).

Oprócz omawianych gatunków znana jest forma jednopokoleniowa, morfologicznie i genitaliowo nie różniąca się od *E. innotata* (HUFN.), której gąsienice żyją na jesienie. Określa się ją jako f. *fraxinata*, niemniej jej status taksonomiczny nasuwa wiele wątpliwości i nie jest definitywnie ustalony (URBAHN i URBAHN, 1981; KAILA, 1989).

Za udostępnienie materiałów autorzy składają serdeczne podziękowania następującym osobom: J. MASŁOWSKIEMU, Dr J. NOWACKIEMU, J. SOSIŃSKIEMU, Dr R. SZPOROWSKI i Dr G. WINIARSKIEJ.

PIŚMIENNICTWO

- BŁESZYŃSKI S., 1965: *Geometridae*, podrodzina *Hydriomeninae*. Klucze do Oznaczania Owadów Polski, Warszawa, XXVII, 46b: 1–305.
- KAILA L., 1989: *Eupithecia ochridata* PINKER new to northern Europe: morphological and biological studies on the *E. innotata* complex (*Lepidoptera*, *Geometridae*). Notul. Entomol., 69: 39–45.
- URBAHN E., URBAHN H., 1981: Schwierigkeiten um *Eupithecia innotata* HUFN. 1767 (*Lep.*, *Geom.*). Nota Lepid., 4: 47–51.
- VEIGT H. – J., 1993: Die Blütenspanner Mitteleuropas (*Lepidoptera*, *Geometridae*; *Eupitheciini*). Teil 5: *Eupithecia pimpinellata* bis *lanceata*. Dortmunder Beitr. Landeskunde, Naturwiss. Mitt., 27: 5–108.