

tent la première station de *A. a. amurensis* Stgr. en Pologne (leg. B. Danieyk o).

Les espèces: *Lycaena amandus* Schn., *Pararge achine* Scop., et *Argynnis adippe* L. sont plus répandues dans l'est de la Pologne; elles sont surtout très fréquentes à Białowieża.

Il est nécessaire d'attirer l'attention sur le fait d'une nombreuse apparition aux environs de Nowogródek de la *Cidaria truncata* Hufn. ab. *perfuscata* H w., dans sa forme caractéristique pour les montagnes, tandis qu'aux environs de Lida on rencontre le type de *C. truncata* Hufn., qui apparaît partout en Pologne dans les terrains bas.

Parmi les autres espèces intéressantes on peut citer: *Satyrus dryas* Scop., *Limenitis camilla* L. (*sibilla* L.), *Lycaena baton* Bgstr., *L. hylas* Esp., *Pericallia maironula* L., *Euxoa signifera* F., *Rhyacia dahli* Hbn., *Harmodia albimacula* Bkh., *Eremobia ochroteuca* Esp., *Catocala electa* Bkh., *Plusidia cheiranthi* Tausch., *Chrysoptera c-aureum* Knöch., *Chr. moneta* F., *Larentia clavaria* L. (*Ortholitha cervinata* Schiff.), *Amblyptilia cosmodactyla* Hbn., et *Depressaria enicella* Tr.

Pimplinae i *Braconidae* jako pasorzyty przezierników (*Sesiidae*).

(*Pimplinae* und *Braconidae* als Sesiien-Parasiten).

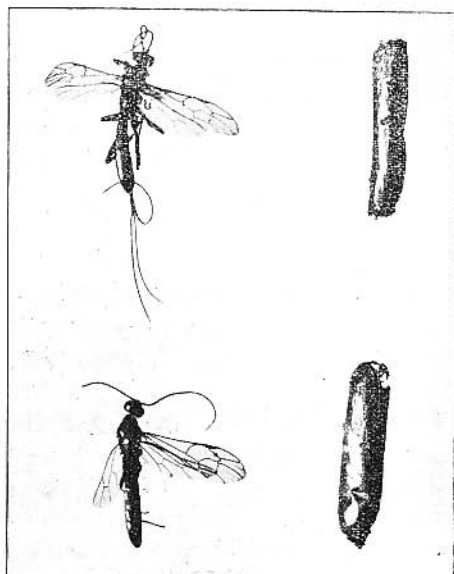
z 1 ryc. (mit 1 Fig.)

podał

L. SITOWSKI.

Wprawdzie znaczenie leśne przezierników, jako szkodników drzew liściastych, nie jest tak ważne jak innych rodzin ze świata motyli, to jednak znajomość ich pasorzytów, które utrzymują popolite u nas gatunki w równowadze, jest wskazaną tem więcej, że brak pod tym względem danych w naszej literaturze. W czasie badań, jakie od szeregu lat prowadzę nad pasorzytami pospolitych naszych szkodników leśnych, miałem sposobność również zaobserwować kilka pasorzytów ważniejszych szkodników z rodziny przezierników, które są przedmiotem niniejszego artykułu. Rozpatrywałem głównie pasorzyty trzech gatunków przezierników a miano-

wicie *Bembecia hylaeiformis* Lasp., *Aegeria apiformis* Cl. i *Trochilium culiciforme* L. Gatunki te jako najpospolitsze w naszej faunie notowano prawie we wszystkich spisach motyli w naszym kraju. Występują one wszędzie, gdzie rosną w większej ilości drzewa i krzewy służące im za pożywienie. Gatunek *hylaeiformis* żeruje w łądych malin, *apiformis* występuje w dolnych częściach pni czarnej i kanadyjskiej topoli a niekiedy i osiki. Trzeci wreszcie gatunek *culiciforme* żyje między korą a drewnem brzozy i olchy. Jako pasorzyty wyżej wymienionych gatunków odgrywają główną



Ryc. 1. *Lissonota nigra* Brischke u góry ♀, na dole ♂ i ich oprędy.

Pimplinae. I tak z gatunku *hylaeiformis* otrzymałem dnia 27. IV. 1927 dwie ♀♀ oraz dwa ♂♂ *Lissonota nigra* Brischke, z materiału gąsienic zebranego w Wielkopolsce przez p. Dr. K. Wizego. Samice tego gatunku wyhodował Brischke w r. 1882 i opisał jako *Lissonota nigra* Br. Samiec zaś był dotychczas nie znany. Nie podaje go również Schmiedeknecht w swym wyczerpującym dziele „Opuscula Ichneumonologica“. W uzupełnieniu opisu tego gatunku podanego przez Brischke'go w odniesieniu tylko do ♀ dodaję, że ♂ (vid. ryc. 1) jest prawie identyczny pod

względem wielkości i barwy oraz innych charakterystycznych cech morfologicznych z ♀ (*niger, palpis margine inferiore mandibularum, apice clypei, puncto ante alas, radice et squamula rufo-flavis, stigmatice nigro, pedibus anterioribus rufis, tibiis et tarsis posticis brunneis*). Gatunek ten jest ściśle związany biologicznie z gąsienicą dwóch gatunków przezierników, które są jego żywicielami a mianowicie *Bembecia hylaeiformis* Lasp. i *Trochilium spheciforme* Gerning, z którego wyhodował go Brischke. Z gąsienic gatunku *Aegeria apiformis* Cl. wyhodowałem pasorzyta *Meniscus setosus* Fourcr.; dotychczas znany tylko jako pasorzyt trociniarki (*Cossus cossus* L.). Brischke a za nim Schmiedeknecht podają go jako pasorzyta powyższego gatunku, zaś Habermehl znalazł go pod korą buka w oprzędzie miernikowca rodzaju *Bearmia*, przyczem jednak umieszcza znak zapytania. Z ziem polskich podaje ten gatunek w spisie gąsieniczników Torka z Brudzynia. Gatunek pokrewny *Meniscus murinus* Gr. wyhodowałem swego czasu z gąsienic choinówki (*Panolis flammea* Schiff.).

Wreszcie z gatunku *Trochilium culiciforme* L. otrzymałem pasorzyta *Ephialtes manifestator* L., którego Brischke wyhodował z oprzędów *T. spheciforme*, zaś Schmiedeknecht podaje go jako pasorzyta larw chrząszczy *Chalcophora*, *Callidium* i *Saperda*, żyjących również w tkankach drzewnych. Pasorzyta tego wyhodowałem także z *Bembecia hylaeiformis* Lasp. Nadto w marcu wylęły się z *T. culiciforme* dwa gatunki *Braconidów* t. j. *Helcon angustatus* Nees. dotychczas znany jako pasorzyt kózek (*Callidium*) z Włoch, Austrii i Gór bawarskich oraz *Bracon mediator* Nees. wykazany w spisie Niezabitowskiego z Rytra. Powyższy gatunek otrzymałem w czterech okazach: trzy samice i jeden samiec.

Panu Doktorowi Wize mu składam serdeczne podziękowanie za dostarczony mi materiał do niniejszych badań.

Zusammenfassung.

Der Verfasser bespricht die Parasiten der *Bembecia hylaeiformis* Lasp., *Aegeria apiformis* Cl. und *Trochilium culiciforme* L., welche er gezüchtet hat. Insbesondere beschreibt der Verfasser die Art *Lissonota nigra* Br. als den Parasiten der *Bembecia hylaeiformis* Lasp. und zwar das ♂, das ♀ dagegen war bisher nur als Parasit der Art *Trochilium spheciforme* bekannt (Näheres

siehe bei der Art). Als den Parasiten der *Aegeria apiformis* Cl. gibt der Verfasser den *Meniscus setosus* Fourcr. an. Den *Ephialtes manifestator* L. erhielt der Verfasser aus den Raupen des *Trochilium culiciforme* L. und der *Bembecia hylaeiformis* Lasp. Endlich hat er die *Braconiden*: *Helcon angustatus* Nees und den *Bracon mediator* Nees als Parasiten der *Trochilium culiciforme* L. gefunden.

Literatura.

Brischke C. Die Ichneumoniden der Provinz West- und Ost-Preussen, Schriften d. naturforschenden Gesellsch. Danzig. B. V. Marienwerder. 1880.

Habermehl. Beiträge zur Kenntniss der paläarktischen Ichneumoniden-fauna. Zeitschrift f. wissenschaftliche Insektenbiologie. Vol. 12 (1916), 13 (1917), 14 (1918- 1919).

Marshall T. Les Braconides. Species des Hyménopteres d'Europe. André. T. V. Gray 1891.

Niezabitowski E. Materjały do fauny Brakonidów Polski. Sprawozd. Kom. Fizj. Polsk. Akad. Umiej. T. XLIV. Kraków 1909.

Schmidknecht O. Opuscula Ichneumonologica. Blankenburg 1914—1927.

Sitowski I. Strzygonia choinówka (*Panolis flammea* Schiff.) i jej paso-
rzyty na ziemiach polskich. Cz. II. Roczniki Nauk Rolniczych. T. XII. Poznań 1924.

Torka V. Ichneumoniden der Provinz Posen. Entomol. Rundschau. Jahrg. 35. Nr. 7.

Z ZAKŁADU ZOOLOGJI I ENTOMOLOGJI UNIwersytetu POZNAŃSKIEGO.

Bracon Mokrzeckii n. sp.

napisał

Prof. Dr. EDWARD LUBICZ NIEZABITOWSKI.

Femina: Caput transversum, 0,234 mm longum, 0,585 mm latum, nigrum, nitidum; facies nitida, sparse punctata, a clypeo sulco profundo, transverso discreta. Mandibulae basi nigrae, apice rufescentes; antennae 24-articulatae, sat crassae, dense pilosae, apice parum attenuatae, articulis vix visibiliter discretis; palpi maxillares capite breviores, basi nigri, articulis duobus apicalibus pallidis. Thorax niger, nitidus; alae infumatae, apice subhyalinae, stigmatate brunneo, sutura hyalina distincta. Pedes nigri, femoribus anterioribus (basi nigra excepta), tibiisque anterioribus rufis, his ultimis, parte externa nigra, tibiarum posteriorum summa basi flava. Abdomen 1,17 mm longum, subellipticum,