

## Kilka rzadkich i ciekawych odmian motyli mego zbioru. (Einige seltene und interessante Schmetterlingsaberrationen meiner Sammlung).

Tab. VI.

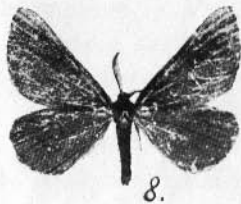
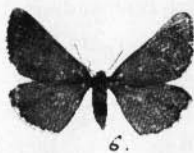
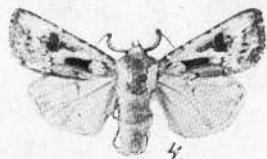
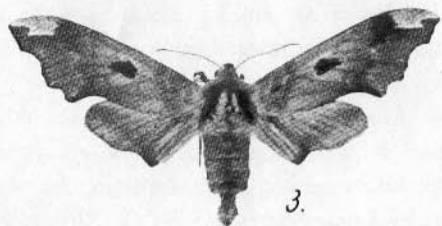
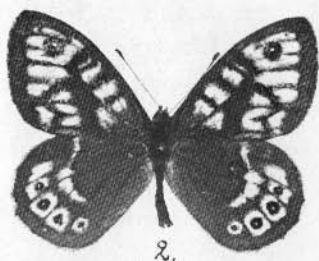
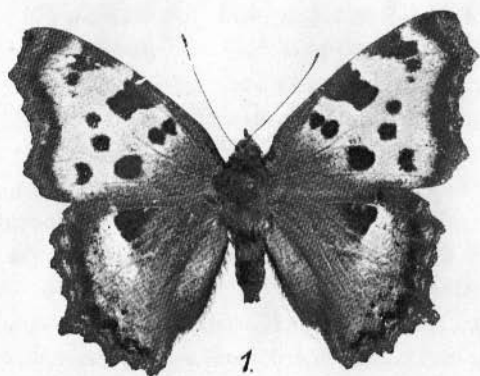
podał

SERGJUSZ hr. TOLL (Bydgoszcz).

Rozpocząwszy w roku 1919 na nowo zbieranie motyli (mój pokaźny zbiór z czasów przedwojennych niestety zaginął w Rosji), dziś po 11 latach mozolnej pracy, doszedłem znów do dość dużego zbioru.

W latach 1919 — 1923 zbierałem łuskoskrzydłe na terenie majątku mojego Stemplew, położonego w woj. Łódzkim. Od roku 1924 do roku ubiegłego (1930) zbierałem w woj. Poznańskim i na Pomorzu. Wśród bardzo wielu złowionych przeze mnie motyli udało mi się zdobyć kilka rzadkich i ciekawych aberacji, o których tu chciałbym właśnie pomówić. Aberacje te pozostawiłem jednakże bez nazw, gdyż jestem tego zdania, że nazywanie każdego odchylenia od tak zwanego „typu“ niema najmniejszego celu, poza tem nowa ta nazwa niema żadnej naukowej wartości, wprowadza tylko niepotrzebnie wielkie zawikłanie w systematyce. Niema zdaje się ani jednego entomologicznego czasopisma, w którym sprawa nadawania nowych nazw aberacjom nie była poruszana. Większość głosów poważnych entomologów, mojem zdaniem, przynajmniej w ostatnich czasach, skłoniła się do tego, by aberacji nie nazywać. Fr. Heikertinger, chcąc widocznie pogodzić dwa przeciwne obozy, wysunął system t. zw. „nazw cechujących“ (Kennwortsystem), zastosowany przez niego w katalogu Winklera „Catalogus Coleopterorum regionis palaearticae“. Dla nas lepidopterologów system ten nie stanowi coś całkowicie nowego. Znany on był bowiem już przed wojną, lecz był bardzo mało stosowany i to tylko przy określaniu charakterystycznych aberacji gatunków rodzaju *Parnassius*, *Colias*, *Lycaena* i niektórych innych (przykład: *Parnassius apollo* ab. *nigricans*, *Parnassius nomion* ab. *nigricans*, *Colias myrmidone* ab. *alba*, *Colias caucasica* ab. *alba*, *Colias aurorina* ab. *alba*, *Lycaena argyrognomon* ab. *caerulea*, *Lycaena icarus* ab. *caerulea*). W teorii system Heikertinger'a bardzo się dobrze przedstawia, czy będzie go można przystosować praktycznie w lepidopterologii, pokaże przyszłość. Tymczasem łamy niektórych pism entomologicznych (nie wyklu-

czając niestety i Pol. Pisma Ent.) upstrzone są nowymi nazwami aberacji, przeważnie zupełnie niestosownymi. Zaznaczyć tu trzeba, że nowoochrzczone aberacje różnią się czasem tylko jakąś ledwie dostrzegalną kropką na skrzydłach (Lepidoptera) lub też wprost lekkim odcieniem ubarwienia albo wielkością od już poprzednio nazwanych. Stanowczo nowonadane nazwy te dla nauki żadnej korzyści nie dają, w systematykę zaś, jak to już wyżej wspominałem, wprowadzają wielkie zamieszanie. Niestety autorzy tych nowych nazw nie zastanawiają się zupełnie nad tem i nadają jedną nazwę za drugą, a nadto łamią sobie głowę i tracą drogi czas nad zestawieniem łacińskiej djaagnozy. Przez tę djaagnozę z przypadkowo złowionej jednostki, uchylającej się mniej lub więcej od „typu“ (kto zresztą może zaręczyć, czy „typ“ ten nie był również odchyleniem od t. zw. „formy dominującej“ (Dominatform), staje się coś stałego, jakiś nowy typ i każdy inny okaz, który nie jest identyczny z opisanym, a może ich być  $x + \infty$ , z kolei staje się czemś nowem, a więc, według zdania tych „entomologów“, znów zasługuje na nową nazwę. Do czego to może doprowadzić? Tylko do absurdu. Niektórzy entomolodzy, opanowani „manją nadawania nazw“, starają się wytłumaczyć nadanie nowej nazwy tem, że dany okaz motyla był bardzo od „typu“ odmienny, nie chcą jednakże pojąć tego, że to „bardzo“ lub „nie bardzo“ są rzeczami względnymi i zależą od zapatrywania. Jestem przekonany, że entomolodzy, opanowani ową „manją nadawania nazw“, przy wymyślaniu nowej nazwy mniej powodują się potrzebami naukowemi, więcej zaś poczuciami o bardzo wątpliwej naturze. Bardzo jest bowiem rzeczą ponętą, by za jakąś dowcipnie umyśloną nazwą, czasem zupełnie bez znaczenia lub na cześć przyjaciela, figurowało charakterystyczne „mih“, „ab. nova“ i t. p. Idąc drogą tych „gorliwych“ systematyków, mógłbym za przeciąg mojej 23-letniej działalności entomologicznej napisać całe tomy, które zawierałyby same nazwy aberacji (dziś, na przykład, posiadam w zbiorze moim około 100 przeróżnych aberacji *Dendrolimus pini* L. i tę samą ilość *Bupalus piniaria* L. i wiele innych), jednakże ani jedna z nich nie otrzymała nazwy ode mnie. Mam nadzieję, że wywody moje wpłyną cokolwiek na osłabienie tej anormalnej choroby „manji nadawania nazw“, a przynajmniej skłonią tych, którzy bez nowych nazw obyć się nie mogą, do zastosowania bardzo skromnego systemu Heikertingera-



*Vanessa polychloros* L. ab. *pallida* (Tutt.) (fig. 1). Okaz ten o normalnych nakreśleniach posiada białawe tło skrzydeł, ze słabym złotawym połyskiem. Znaleziony na pniu przydrożnej wierzby w pobliżu stacji Jasiniec pod Bydgoszczą 2 VII 1929.

*Pararge megera* L. (fig. 2). Majątek Stemplew, 17 VII 1919. Tło skrzydeł, jak u poprzedniego gatunku, białawe; nakreślenia normalne, ciemno-brunatne. Wyglądem swoim okaz ten przypomina *Pararge aegeria* L. var. *egerides* Stgr.

*Mimas tiliae* L. ab. *centripuncta-suffusa* (fig. 3). Państwowe nadleśnictwo Jamy (powiat Grudziądz), 17 V 1928. Znaleziony na pniu starej lipy. Okaz ten posiada szaro-różowe pola środkowe skrzydeł przednich, pola zaś wewnętrzne i zewnętrzne, jak również mała plama w środku skrzydła, są koloru ciemnozielonego. Skrzydła tylne silnie ciemno przyprószone (ab. *suffusa*).

*Rhyacia vestigialis* Rott. ab. *albidior* (fig. 4). Nakreślenia, jak u okazów typowych, tło zaś skrzydeł górnych białe, przy brzegu pachowym nieco ciemno przyprószone. Skrzydła tylne białe z ciemno przyprószonymi żyłkami. Majątek Stemplew, 1 VIII 1921. Złowiony przy lampie acetylenowej.

*Cidaria fluctuata* L. (fig. 5). Majątek Stemplew, 17 V 1923 (ex larva). Skrzydła białe; ciemne nakreślenia ledwie zaznaczone, blado-brunatne, wyraźniejsze nieco tylko u nasady skrzydeł przednich.

*Ematurga atomaria* L. (fig. 6). Okaz ♀ jednostajnie brunatny; strzępina skrzydeł białe i ciemno nakrapiana. Znaleziony na terenie majątku Stemplew na polu koniczynowym w pobliżu lasu 11 VII 1920.

*Bupalus piniaria* L. (fig. 7). Wyhodowany z poczwarki znalezionej na terenie państwowego nadleśnictwa Klosnowo (pow. Chojnice). Ex larva 7 V 1930. Oba przednie skrzydła i tylne lewe normalnie czarniawo nakreślone, o tle ciemno żółtem. Prawe tylne skrzydło czysto białe. Ciemne nakreślenia ledwie dostrzegalne (Objaw patologiczny?).

*Bupalus piniaria* L. ab. *nigricarius* (fig. 8). Złowiony na terenie majątku Stemplew w młodym lesie sosnowym 21 V 1919. Okaz nieco zlatany.

*Crambus hortuellus* L. (fig. 9). Państwowe nadleśnictwo Jamy (powiat Grudziądz), 21 V 1925. Jednostajnie szaro-brunatno ubarwiony. Prócz łamanej szaro-niebieskiej, submarginalnej smugi i kilku

krótkich, podłużnych kreskach tegoż samego koloru pomiędzy żyłkami, żadnych innych nakreśleń na skrzydłach przednich nie posiada. Strzępina silnie metalicznie lśniąca. Skrzydła dolne znacznie ciemniejsze, niż u okazów typowych.

*Crambus dumetellus* Hb. (fig. 10). Bardzo ciemny, szarobrunatny z lekkim, złotawym połyskiem. Poza łamaną smugą submarginalną na skrzydłach przednich, żadnych nakreśleń niema. Majątek Stemplew, 16 VI 1919.

*Crambus pratellus* L. (fig. 11). Nadleśnictwo państwowe Jamy, 4 VI 1926. Również bardzo ciemny okaz. Ciemne przyprószenie żyłek skrzydeł przednich szersze, jak u typowych *pratellus*; pola pomiędzy żyłkami i smuga submarginalna ciemno przyprószone, zielonawo-niebiesko połyskujące.

*Pyrausta purpuralis* L. gen. aest. *chermesinalis* Gn. (fig. 12). Państwowe nadleśnictwo Jamy (powiat Grudziądz), 10 VII 1925. Złowiony w trawie na łączce leśnej. Skrzydła tylne normalnie ubarwione, przednie zaś nieco ciemniejsze niż u typowych okazów, grubo żółto przyprószone, tak, że typowe żółte nakreślenia stają się niewyraźne. Okaz ten nie posiada zupełnie purpurowego zabarwienia, ma raczej odcień zielonkawy.

### Zusammenfassung.

Nachdem ich meine ziemlich umfangreiche Schmetterlingsammlung während des Weltkrieges in Russland verloren habe, fing ich im Jahre 1919 das Sammeln wieder vom Neuen an. Bis 1923 sammelte ich auf dem Gebiete meines Gutes Stemplew (Wojewodschaft Łódź), von der Zeit bis 1930 in den Wojewodschaften Poznań und Pomorze. Unter den vielen von mir gesammelten Faltern befinden sich einige seltene und interessante Aberrationen, die ich aber unbenannt lasse, da ich der Meinung bin, dass Neubenennungen von Aberrationen eigentlich gar keinen wissenschaftlichen Wert haben.

*Vanessa polychloros* L. ab. *pallida* (Tutt.) (Fig. 1). Die Grundfärbung aller Flügel ist gelblich-weiss mit einem schwachen goldenen Schiller. Jasinieć bei Bydgoszcz 2 VII 1929.

*Pararge megera* L. (Fig. 2). Mit gelblich-weisser Grundfär-

bung der Flügeloberseite. Das Exemplar erinnert an *Pararge aegeria* L. var. *egerides* Stgr. Stemplew, 17 VII 1919.

*Mimas tiliae* L. ab. *centripuncta-suffusa* (Fig. 3). Das Mittelfeld der Vorderflügel ist grau-rosa, die Hinterflügel sind dunkel bestäubt.

*Rhyacia vestigialis* Rott. ab. *albidior* (Fig. 4). Die Grundfärbung aller Flügel ist weiss; der Dorsalteil der Vorderflügel und die Adern der Hinterflügel grau bestäubt. Stemplew, 1 VIII 1921.

*Cidaria fluctuata* L. (Fig. 5). Die Grundfärbung aller Flügel ist weiss; die Zeichnungen kaum sichtbar. Stemplew, 17 V 1923.

*Ematurga atomaria* L. (Fig. 6). Das Exemplar (♀) ist zeichnungslos grau-braun. Die Fransen aller Flügel weiss und grau gescheckt. Stemplew, 11 VII 1920.

*Bupalus piniaria* L. (Fig. 7). Die beiden Vorderflügel und der linke Hinterflügel sind normal gezeichnet; die Grundfärbung ist gelb. Der rechte Hinterflügel ist rein weiss; die Zeichnungen kaum sichtbar (Pathologisch?). Staatliche Oberförsterei Klosnowo (Kreis Chojnice), ex larva, 7 V 1930.

*Bupalus piniaria* L. ab. *nigricarius* (Fig. 8). Stemplew, 21 V 1918. Das Exemplar ist etwas abgeflogen.

*Crambus hortuellus* L. (Fig. 9). Bis auf die gebrochene Submarginallinie und einige kurze, etwas metallisch glänzende Längsstriche zwischen den Adern der Vorderflügel, zeichnungslos grau-braun. Staatliche Oberförsterei Jamy (Kreis Grudziądz), 21 V 1925.

*Crambus dumetellus* Hb. (Fig. 10). Einfärbig grau-braun, schwach golden schimmernd; die Submarginalbinde sehr dünn. Stemplew, 16 VI 1919.

*Crambus pratellus* L. (Fig. 11). Die Vorderflügeladern breit grau-braun bestäubt. Die Submarginalbinde und die Aderzwischenräume grau bestäubt, bläulich-grün schimmernd. Staatliche Oberförsterei Jamy, 4 VI 1926.

*Pyrausta purpuralis* L. gen. aest. *chermesinalis* Gn. (Fig. 12). Die Vorderflügel sind dicht gelb bestäubt, ohne jede Spur der roten Färbung. Die Zeichnungen undeutlich. Staatliche Oberförsterei Jamy, 10 VII 1925.

## OBJAŚNIENIE TABLICY. — TAFELERKLÄRUNG.

- Fig. 1. *Vanessa polychloros* L. ab. *pallida* (Tutt.) ♂, Jasiniec koło Bydgoszczy, 2 VII 1929.
- „ 2. *Pararge megera* L. ab. ♂, Stemplew (wojew. Łódź), 17 VII 1919.
- „ 3. *Mimas tiliae* L. ab. *centripuncta-suffusa* ♀, Państwowe nadleśnictwo Jamy (pow. Grudziądz), 17 V 1928.
- „ 4. *Rhyacia vestigialis* Rott. ab. *albidior* ♂, Stemplew (wojew. Łódź), 1 VIII 1921.
- „ 5. *Cidaria fluctuata* L. ab. ♂, Stemplew (wojew. Łódź), ex l. 17 V 1923.
- „ 6. *Ematurga atomaria* L. ab. ♀, Stemplew (wojew. Łódź), 11 VII 1920.
- „ 7. *Bupalus piniaria* L. ab. ♂, Państwowe nadleśnictwo Klosnowo (pow. Chojnice) ex l. 7 V 1930.
- „ 8. *Bupalus piniaria* L. ab. *nigricarius* ♂, Stemplew (wojew. Łódź), 21 V 1919.
- „ 9. *Crambus hortuellus* L. ab. ♂, Nadleśnictwo państwowe Jamy (pow. Grudziądz), 21 V 1925.
- „ 10. *Crambus dumetellus* Hb. ab. ♀, Stemplew (wojew. Łódź), 16 VI 1919.
- „ 11. *Crambus pratellus* L. ab. ♂, Nadleśnictwo państwowe Jamy (pow. Grudziądz), 4 VI 1926.
- „ 12. *Pyrausta purpuralis* L. gen. aest. *chermesinalis* Gn. ab. ♂, Nadleśnictwo państwowe Jamy (pow. Grudziądz), 10 VII 1925.

## Notatki entomologiczne i zoocecidiologiczne z powiatu lublinieckiego na Górnym Śląsku.

Entomo- und zoocecidiologische Notizen aus dem Kreise Lubliniec (Oberschlesien).  
 podał

J. W. SZULCZEWSKI.

Część ubiegłych wakacyj letnich spędziłem w Lublińcu na Górnym Śląsku. Miasto, położone mniej więcej w środku powiatu, jest węzłem 5 linii kolejowych, przecinających powiat w wszystkich kierunkach. Ułatwia to dotarcie do wszystkich zakątków powiatu. Posługując się koleją, zwiedziłem co dzień inną okolicę, a mianowicie:

- I. Lisów;
- II. Kalety, Truszyce, Kuszów, Miotek, Zielona, Sośnica;
- III. Pawonków, Kośmidry, Solarnia, Wymyślacz;
- IV. Drontowiczki, Sadów, Kochanowice;
- V. Jawornica, Kochece, Pawelki, Kochanowice;
- VI. Herby Śląskie, Kalina, Olszyna.

Prócz tego przeszukałem kilkakrotnie miasto i bliższą okolicę (park Grunwaldzki), oraz Czarny Las aż po Małą Panwię (Koko-