

Hier sieht man, dass die verhältnismässig niedrige Temperatur, die im Freien herrschte, eine Reduktion der schwärzlichen Zeichnung der Flügeloberseite bei den Männern verursacht hat (das Fehlen der dunklen Formen in II. Zucht). Auch treten Stücke mit brauner Zeichnung auf der Oberseite viel seltener auf. Ausser diesen erscheinen in der II. Zucht Individuen (1 ♂ und 11 ♀♀) mit hell zerschnittenen dunklen Apikalfeldern der Vorderflügeloberseite.

Ich will hier noch erwähnen, dass die Falter hauptsächlich zwischen 1 Uhr in der Nacht und 7 Uhr morgens schlüpften, dagegen am Tage erschienen nur einzelne Individuen.

Es bleibt nur noch zu bemerken, dass in der Oberförsterei Klosnowo die gelbe *piniarius*-Form dominiert (20 weisse und 411 gelbe Männer).

Zum Schluss will ich hier noch Herrn Vizedirektor A. Gottwald für die Lieferung des Zuchtmaterials von *B. piniarius* meinen herzlichen Dank äussern.

Nowy dla fauny polskiej gatunek z rodziny Mrówkolwowatych (*Myrmeleontidae*)

(Eine für Polens Fauna neue *Myrmeleontiden*-Art.)

1 fig. tekst.

podał

ROMAN KUNTZE

* (Lwów, Zakład Ochrony Lasu i Entomologii Politechniki Lwowskiej).

W faunie Polski znane są dotychczas 2 gatunki z rodziny Mrówkolwowatych (*Myrmeleontidae*): *Myrmeleon formicarius* L. i *M. europaeus* M. L. Jako prawdopodobny na małopolskiem Podolu podawany jest *Ascalaphus kolyvanensis* Laxm., znany z Kamieńca Podolskiego, jeszcze prawdopodobniejsze jest znalezienie z czasem *Acanthaclisis occitanica* Vill., występującego zarówno na południu Rosji, jak i w Prusach Wschodnich.

6 sierpnia 1931 r. stwierdziłem jednak w Sinkowie (na wschód od Zaleszczyk) jako nowy dla fauny naszej gatunek nie któryś z tych dwu wyżej wymienionych spodziewanych, lecz *Formicaleo lineatus* F. (= *ornatus* Oliv. = *sibiricus* Fisch.). Kilka okazów tego gatunku latało wówczas na trawiastych zboczach znanej pod

względem koleopterologicznym i hymenopterologicznym¹⁾ sinkowskiej ścianki, z których 3 złowilem.

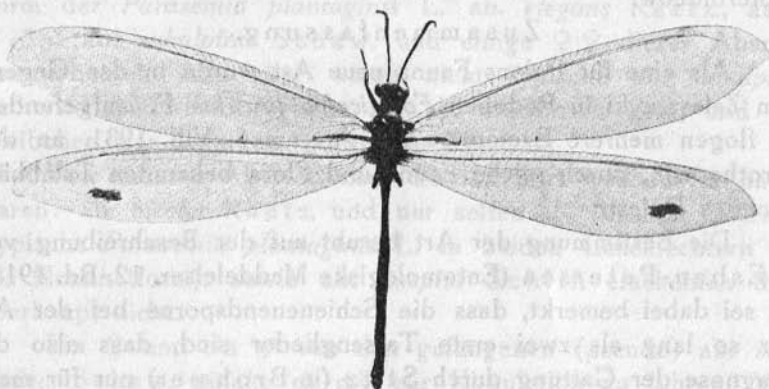
Oznaczenie znalezionej gatunku napotkało na znaczne trudności z powodu braku we Lwowie odnośnej literatury i wszelkich zbiorów porównawczych neuropterologicznych pozakrajowych. Tabela do oznaczania Neuropterów niemieckich Stitza²⁾ wykazała, że przynależy on prawdopodobnie (tylko prawdopodobnie ze względu na pewną niezgodność, o czym niżej) do rodzaju *Formicaleo*, nie jest jednak w każdym razie opisanym tamże, występującym w Austrii przedstawicielem tego rodzaju: *F. tetragrammicus* F. Zwróciłem się więc do zajmującego się obecnie Neuropterami Kol. Dra J. Mikulskiego (Kraków) z przypuszczeniem, że jest to jako jedyny wchodzący w grę ze względów geograficznych, *Formicaleo lineatus* F., podając mu krótki opis i fotografię, oraz prosząc go o przysłanie mi odpisów z odnośnej literatury. Zarówno opis, jak fotografia zostały uznane za zgodne z okazami *Formicaleo lineatus* F., będącymi własnością Państwowego Muzeum Zoologicznego, pochodzącymi z południowej Rosji. Również nadesłane mi łaskawie przez Kol. Dra J. Mikulskiego wypisy z literatury zarówno starszej (Fabricius, Fischer von Waldheim), jak i nowszej (P. Esben-Petersen, Entomologische Meddelelser 12. Bd. 1918) dobrze zgadzają się z moimi okazami.

Rodzaj *Formicaleo* Leach różni się od rodzaju *Myrmeleon* L. przedewszystkiem dłuższymi rożkami i bardziej wygiętymi i dłuższymi ostrogami na końcu goleni. Ostrogi te jednak w gatunku *F. lineatus* F. są tak długie, jak dwa pierwsze członki stopy, więc podana przez Stitza jako cecha ich długość (taka, jak długość 4 członków stopy) występuje tylko u pewnych gatunków (jak *F. tetragrammicus* F.) nie jest zaś cechą całego rodzaju.

¹⁾ Z innych rzędów Owadów poza podanymi już w literaturze Chrząszczami i Błonkówkami, jako charakterystyczne dla ścianki sinkowskiej podaję: *Oecanthus pellucens* F. (*Orth.*, *Gryllidae*) 25 VI liczne larwy, 6 VIII bardzo liczne dorosłe okazy, *Cicadetta tibialis* Panz. (*Hom.*, *Cicadidae*) 25 VI bardzo liczne okazy głośno koncertujące na krzewach, na sposób koncertów Piewików w krajach południowych. Oba gatunki podane są dotychczas tylko ze ścianki w Kołodróbce, *Cicadetta tibialis* Panz. mianowicie złowiona tylko w 2 okazach tamże przez Stobieckiego.

²⁾ Stitz, Neuroptera. Die Tierwelt Mitteleuropas-herausgegeben von P. Brohmer, P. Ehrmann, G. Ulmer. Leipzig. Verl. Quelle u. Meyer.

Cechą zaś gatunku *F. lineatus* F. (według opisu P. Esben-Petersena) jest charakterystyczne ubarwienie skrzydeł, gdzie brzezi oraz żyłki podramieniowa (*subcosta*) i sprychowa (*radius*) są czarne i odbijają od reszty skrzydeł jasnej z powodu jasno-żółtego zabarwienia wszystkich innych żyłek. To ciemne odbijające ubarwienie żyłki podramieniowej i sprychowej jest zapewne przyczyną nazwy nadanej gatunkowi przez Fabrycjusza. Wyraźne zaś u okazów podolskich podłużne plamy ciemne na tylnych skrzydłach są cechą niestałą; nie są wspomniane w opisach



Formicaleo lineatus F.

Okaz złowiony w Sinkowie, fot. Dr. J. Kochanowski.

Powiększenie w stosunku 1:1'25 — Vergrößerung 1:1'25.

Fabrycjusza i Fischera, Esben-Petersen zaś podaje, że występują one mniej lub więcej wyraźnie.

Rozsiedlenie geograficzne posiada *Formicaleo lineatus* F. rozległe. Według ostatnio wymienionego autora występuje on od Chin północnych począwszy (Tsingtau) przez Syberję, Turkestan, Rosję południową po Mołdawję. Stanowisko podolskie więc razem z Mołdawją leży na zachodnim krańcu zasięgu. Rozsiedlenie więc omawianego gatunku zbliżone jest do rozsiedlenia elementów pontyjskich i to wschodniego warjantu tej grupy, osięgającego kres zachodni w długości geograficznej południowo-wschodniej Polski¹⁾. Na wschód jednak sięga dalej niż to przyjmuje się

¹⁾ Kuntze. Studja porównawcze nad fauną kserotermiczną na Podolu, w Brandenburgji, Austrii i Szwajcarji. Archiwum Tow. Naukowego we Lwowie. Wydz. III. T. V. 1931.

dla elementów pontyjskich, które na ogół nie przekraczają długości geograficznej basenu Morza Kaspijskiego. Zaznaczyć jednak musimy, że kwestja wschodniej granicy elementów pontyjskich nie była dotychczas analizowana, że być może wiele z nich, docierając podobnie, jak *Formicaleo lineatus* F., daleko do wschodniej Syberji zasługuje na nazwę pontyjsko-syberyjskich.

Przez znalezienie *Formicaleo lineatus* F. otrzymuje więc fauna jarowego Podola drugiego — obok *Bittacus tipularius* F. — wybitnego pod względem zoogeograficznym reprezentanta Neuropteroideów.

Zusammenfassung.

Als eine für Polens Fauna neue Art wurde in der Gegend von Zaleszczyki in Podolien *Formicaleo lineatus* F. aufgefunden. Es flogen mehrere Exemplare der Art am 6. VIII. 1931. an den xerothermen, durch reiche Fauna und Flora bekannten Talabhängen des Dniestr.

Die Bestimmung der Art beruht auf der Beschreibung von P. Esben-Petersen (Entomologiske Meddelelser. 12. Bd. 1918). Es sei dabei bemerkt, dass die Schienenendsporne bei der Art nur so lang als zwei erste Tarsenglieder sind, dass also die Diagnose der Gattung durch Stitz (in Brohmer) nur für manche Arten (wie wohl *F. tetragrammicus* F.) zutrifft.

Der podolische Fundort gehört (mit Moldawien) zu den westlichsten in der Verbreitung der Art, die östlich durch Süd-russland, Turkestan, Sibirien bis China (Tsing-tau) verbreitet ist. Ihre westliche Verbreitungsgrenze fällt mit jener vieler pontischer Tierarten und zwar solcher Untergruppe der pontischen Elemente, die die geographische Länge des südöstlichen Polens nach Westen nicht überschreiten, zusammen¹⁾. Östlich ist sie aber weiter verbreitet, als es für die pontischen Arten meistens angenommen wird, und verdient vielleicht die Benennung einer pontisch-sibirischen. Hier sei hingewiesen, dass eben das Problem der Grenze der sog. pontischen Elemente gegen Osten einer genaueren Analyse wert wäre²⁾.

¹⁾ Kuntze. Vergleichende Beobachtungen und Betrachtungen über die xerotherme Fauna in Podolien, Brandenburg, Österreich und der Schweiz. Zeitschr. f. Morph. und Ökol. d. Tiere. Bd. 21. 1931.

²⁾ Einen Versuch der Analyse der westlichen Grenze der pontischen Elemente habe ich nämlich l. cit. dargestellt.