

Sekretarze	R. Jeannel i P. Vayssière
Skarbnik	L. Berland
Członkowie	L. Chopard (Soc. ent. de France)
	G. Jaubert (Soc. d'Apiculture)
	P. Marié (wycieczki)
	A. Magdelaine (pomieszczenia)
	L. Le Charles (publikacje)

Biuro Kongresu:

Przewodniczący . . .	P. Marchal
Zastępcy przew. . .	E. Rabaud, P. de Peyerimhoff,
	J. Villeneuve
Sekretarz generalny .	R. Jeannel
Zastępca sekr. . . .	P. Vayssière
Skarbnik	L. Berland

Sekcje:

1. Entomologia ogólna (Sekretarz: R. Jeannel)
2. Morfologia, fizjologia, rozwój (— Fr. Picard)
3. Ekologia, biogeografia (— E. Rabaud)
4. Entomologia rolnicza (— P. Vayssière)
5. Entomologia medyczna i weterynaryjna (— E. Roubaud)
6. Entomologia lasowa (— P. Lesne)
7. Apikultura (— E. Mabelle)
8. Bakterjologia (— M. Messier)
9. Nomenklatura (— A. Méquignon).

Nadesłane.

Krótkie sprawozdanie z wystawy entomologicznej w Łodzi.

Staraniem Oddziału Łódzkiego Stacji Ochrony Roślin Tow. Ogr. Warsz. wspólnie z Towarzystwem Przyrodniczym im. Staszica w Łodzi została zorganizowaną wiosną 1931 r. wystawa entomologiczna pod tytułem „Świat owadów“.

Lokal pod wystawę otrzymano bezpłatnie w budynku Miejskiego Muzeum Przyrodniczego w parku Sienkiewicza, gdzie mieści się również biuro i biblioteka Tow. Przyrodniczego im. S. Staszica oraz Redakcja „Czasopisma Przyrodniczego“.

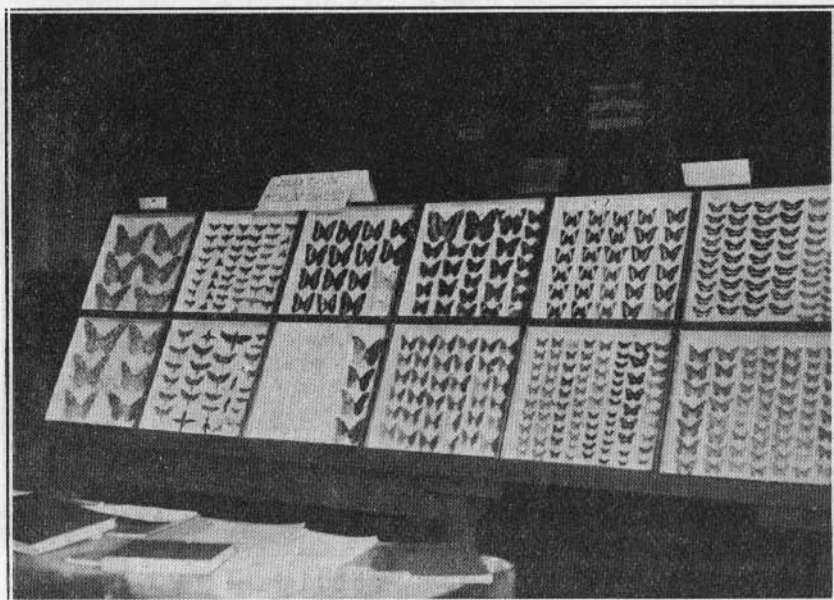
Jest to ośrodek przyrodniczy skupiający wszystkich miłośników przyrodoznawstwa, promieniujący nie tylko na miasto Łódź, lecz również i na okolice.

Tu, w tym ośrodku gromadzenia wiedzy przyrodniczej, po raz pierwszy od szeregu lat rozpoczęto propagandę szerzenia wiedzy ento-

mologicznej. Dotąd jedynie dorywczo poruszane były tematy z dziedziny owadoznawstwa, co ginęło w olbrzymiej masie innych tematów, z innych działów zoologii, botaniki, mineralogii i t. d.

Wystawa entomologiczna, oraz poprzedzające odczyty publiczne i referaty na zebraniach przyrodniczych wniosły pewne ożywienie wśród miłośników przyrodznawstwa i należy mieć nadzieję, że przyczynią się w znacznej mierze do pogłębienia wiedzy entomologicznej, tak wielkie znaczenie mającej w życiu gospodarczym naszego kraju.

Wystawa p. n. „Świat owadów“ została otwartą dn. 25 kwietnia r. b. Na uroczystość przybyli przedstawiciele Kuratorjum Okr. Szkoln.,



Rys. 1. Zbiory M. Isaakowej z Parany.

Wydziału Oświaty i Kultury, przedstawiciele Wydziału Rolnictwa Urzędu Wojewódzkiego w Łodzi, delegacje związków nauczycielskich, stowarzyszenia Techników oraz sympatycy Towarzystwa Przyrodniczego im. S. Staszica.

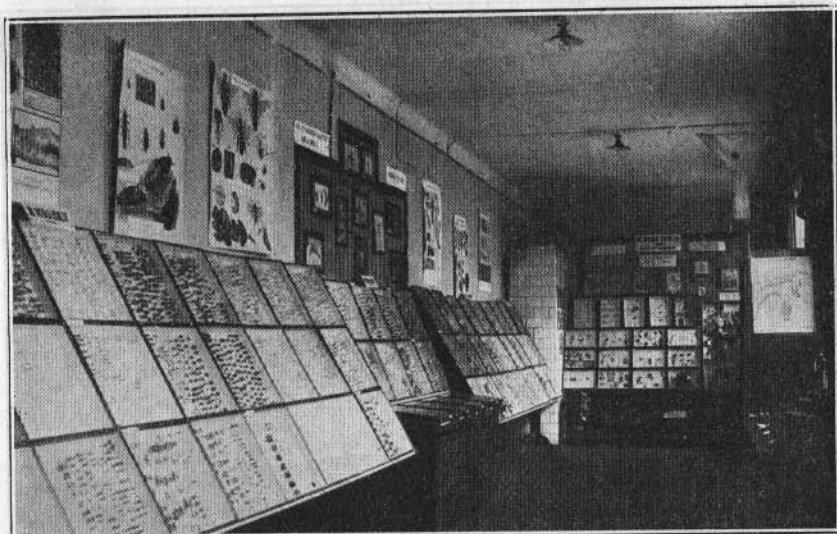
Z ramienia Kuratorjum Okr. Szkoln. przemawiał wizytator p. Brycki, który, podkreślając owocną działalność Towarzystwa Przyrodniczego na polu rozpowszechniania nauk przyrodniczych, życzył Komitetowi Wystawy osiągnięcia jak najlepszych rezultatów pracy.

Następnie prezes Towarzystwa Przyrodniczego im. S. Staszica E. Potęga zaznajomił obecnych z celami, jakie przyświecały Komitetowi przy organizowaniu tej wystawy, składając podziękowanie władzom państwowym i samorządowym za udzielenie poparcia, wszystkim wy-

stawcom oraz członkom Komitetu za ofiarną pomoc przy urządzaniu wystawy.

Z kolei przemawiał Dr. K. Strawiński przewodniczący Komitetu wystawy, który scharakteryzował stanowisko owadów w przyrodzie, podkreślając znaczenie ich w życiu człowieka, szczególnie zaś w życiu gospodarczym, uwydatniając również wiele cech biologicznych niezmiernie ciekawych z życia owadów.

Wystawa trwała od 25 IV do 20 VI 1931 r. W dwóch salach oraz hallu wystawiono zbiory systematyczne p. Isaakowej, dra Eichlera oraz Szkoły Zgromadzenia Kupców m. Łodzi.



Rys. 2. Z lewej strony zbiory Dr. W. Eichlera, w głębi Oddziału Łódzkiego Stacji Ochrony Roślin Tow. Ogr. Warsz.

Zbiory p. Isaakowej są przeważnie z rzędu *Lepidoptera*, przepiękne okazy motyli podzwrotnikowych z Parany oraz wiele gatunków naszej krajowej fauny z różnych rzędów.

Dr. W. Eichler wystawił część (75 gablotek) swego systematycznego zbioru owadów z rzędu *Coleoptera*. Są tu zarówno europejskie chrząszcze, jak i z Ameryki, Azji, Afryki i Australji.

W zbiorach Szkoły Zgromadzenia Kupców są uwzględnione owady z różnych rzędów, krajowe oraz podzwrotnikowe (są to zbiory Dyr. Korba).

Pozatem poważnie został potraktowany na wystawie dział owadów szkodliwych i pożytecznych w gospodarstwie wiejskiem. W skład tego działu wchodzi ekspozycja Oddziału Stacji Ochrony Roślin w Łodzi (zbiory Dra K. Strawińskiego) oraz gablotki z leśnymi szkodnikami

hr. S. Tolla (Bydgoszcz), bardzo ładnie spreparowane. Każda gablotka daje całokształt biologii poszczególnych gatunków owadów.

Wspomniany dział jest upiększony dużymi fotografiami, ilustrującymi zniszczenie, jakie powoduje występowanie owadów szkodliwych w lasach i sadach, oraz metody walki chemicznej (fotografie Dra K. Strawińskiego). Urozmaiceniem działu ochrony roślin przed owadami szkodliwymi są aparaty do stosowania środków chemicznych dla walki oraz środki owadobójcze wystawiane przez krajowe firmy „Azot” w Jaworznie i „Boruta” w Zgierzu.

Upiękaszaniem wystawy a zarazem i urozmaiceniem jej jest dział „Rośliny zapylane przez owady”. Wystawione są w tym miejscu w do-



Rys. 3. Dział piśmiennictwa oraz wodnych owadów.

niczkiach rośliny kwitnące o pięknych barwach i zapachu, o dziwnych nieraz kształtach i na pierwszy rzut oka niezrozumiałych. Przy każdej roślinie podane są owady zapylające.

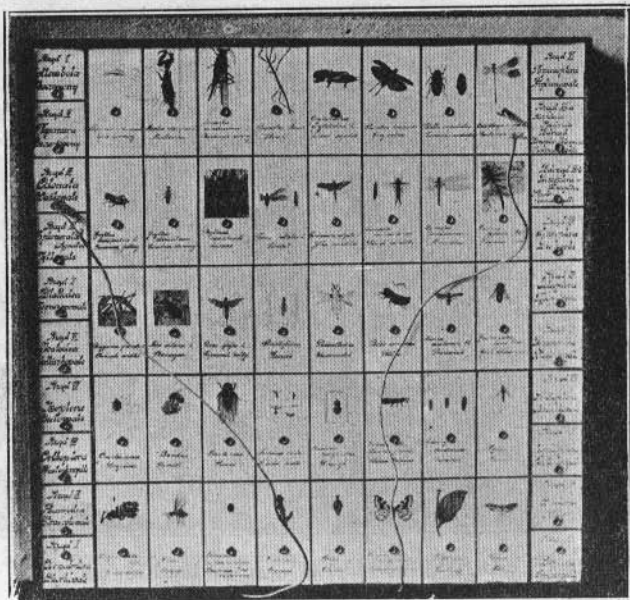
Z innych działów wspomnę o szafce z przyrządami do preparowania, przechowywania oraz łowienia owadów, o stoisku z preparatami ilustrującymi rozwój owadów oraz ciekawsze cechy biologiczne, jak barwy i kształty ochronne, życie społeczne (mrówki, osy i pszczoły).

Nie zapomniano również o owadach wodnych: w akwariach powoli poruszają się chróściki w swych dziwacznych domkach, szybko prują wodę i nieraz wyskakują z akwariów wodne chrząszcze; nieruchomo przyćpione do roślin wodnych w zamyszeniu siedzą pluskwiaki wodne — Płoszczyce, a inne, jak Pluskolec, obrócony, że tak powiem, do góry nogami, nie może na chwilę zatrzymać się na jednym miejscu — nurkuje i rozkoszuje się w swem środowisku.

Są również na wystawie pożyteczne owady — jedwabnik, w kilku gablotach wystawionych przez Muzeum Przyrodnicze w Łodzi oraz zwierzęta owadożerne, jak sikorki, szpaki, jeź, kret, nietoperz oraz inne.

Piśmiennictwu krajowemu i obcokrajowemu udzielono również na wystawie kącik. Widzimy tu czasopisma entomologiczne prawie wszystkich państw europejskich wydawane przeważnie przez towarzystwa entomologiczne lub przyrodnicze, które chętnie na prośbę Komitetu Wystawy nadesłały swoje periodyczne pisma oraz oryginalne prace poszczególnych autorów.

Atrakcją wystawy jest tablica do rozpoznawania, do jakiego rzędu należą owady (umieszczone w tej tablicy). Wykonana ona została przez



Rys. 4. Tablica do rozpoznawania rzędów owadów.

uczennice gimnazjum p. Sobolewskiej w Łodzi pod kierunkiem prof. E. Dokowskiego. Sporządzona tablica w ten sposób, że, jak widzimy na fotografii, w środkowych ramkach umieszczone są barwne rysunki 40 gatunków owadów, natomiast w dwóch rzędach pionowych bocznych są nazwy rzędów.

W każdej ramce z gatunkami oraz rzędami jest otworek do wstawiania wtyczki. Jedną wtyczkę wstawiamy do otworu w ramkach z gatunkiem owadu, a drugą do otworu w ramkach z rzędami. Jeżeli trafimy na nazwę odpowiednią rzędu, zadźwięczy dzwonek; o ile pomylimy się, odpowiedzią będzie milczenie.

Działwy szkolnej od tego dowcipnego, a łatwego sposobu naucza-

nia się rzędów poprostu odpędzić nie można było. Bawi ich dzwonek, bawi odgadywanie.

Na zakończenie dodać należy, że nie brak na wystawie żywych okazów w klatkach. Jest wśród nich Turkuć podjadek, są Biegacze *Carabus auronitens* F. i *Calosoma sycophanta* L., są wreszcie Patyczaki *Bacillus rossi* i Karaluchy amerykańskie *Periplaneta americana*. Publiczność zwiedzająca wystawę nieraz była świadkiem wyjścia motyli z poczwarek, na przykład *Agria tau*, *Grellsia isabella*.

W jednej z klatek pewnego dnia z dużego włochatego oprzędu wyszedł ładny wielki motyl *Samia cecropia*, wyprostowując nerwowemi drgawkami swe skrzydełka, wprowadzając w podziw młodzież szkolną, gromadzącą się przed klatkami z żywymi owadami.

Pozatem w czasie trwania wystawy stale przynoszono nowe żywe okazy, które otrzymywały odpowiednie pomieszczenie i opiekę.

Na zakończenie w imieniu Komitetu Wystawy entomologicznej pragnę złożyć w tem miejscu serdeczne podziękowanie wszystkim, którzy przyczynili się do zorganizowania tej wystawy, zarówno nadesłaniem swych eksponatów oraz prac drukowanych, jak i miejscowym przyrodnikom, przyjmującym udział w urządzeniu wystawy oraz ofiarującym swoją pracę podczas trwania wystawy.

Dr. K. Strawiński.

Kliske wszystkich 4 rysunków są własnością Książnicy-Atlasu (v. „Przyroda i Technika“ R. 1931, zes. 7).

