

## Śląskie gatunki rodzaju *Oxybelus* Latr. (Hym., Sphegidae)

### Les espèces silésiennes du genre *Oxybelus* Latr.

Tab. XI—XIV.

napisali

J. NOSKIEWICZ i ST. CHUDOBA.

Rodzaj *Oxybelus*, jeden z trudniejszych w rodzinie grzebaczy, przedstawia w zakresie swej systematyki i taksonomii, mimo kilku nowszych opracowań, ciągle jeszcze szereg kwestyj otwartych, czekających na wyjaśnienie. Wyraźny stan niepewności, przebija się nie tylko w starszych pracach Gerstaeckera lub Chevrierera ale zaznacza się także w nowszych publikacjach Berlanda (1927) i Maidla (1930). Dopiero studium Beaumonta, oparte na materiałach szwajcarskich, przynosi jasne i pewne sformułowania większości gatunków środkowo-europejskich. Beaumont uwzględnił między innymi także zbiory Chevrierera i Tourniera, co ułatwiło wyjaśnienie szeregu synonimów, wprowadzonych przez tych autorów. Pozostają jeszcze do wyjaśnienia niektóre z zagadkowych gatunków opisanych przez Gerstaeckera. Staramy się je wyjaśnić w niniejszej notatce, mającej zasadniczo na celu uporządkowanie wiadomości dotyczących śląskich gatunków rodzaju *Oxybelus*.

W pracy tej opieramy się głównie na materiałach zebranych przez nas w latach 1947—1949, w okolicach Wrocławia i Sułowa, uwzględniamy ponadto materiały Niesiołowskiego z Górnego Śląska, oraz zbiory Dittricha (Muzeum Zoologiczne we Wrocławiu) i Nowotnego (Muzeum Śląskie w Bytomiu). W oparciu o te wszystkie źródła wyróżniliśmy 14 śląskich gatunków, czyli o 4 więcej, niż ich zawiera spis Dittricha z 1912 r.

Lista śląskich gatunków omawianego rodzaju przedstawia się obecnie następująco: *Oxybelus latro* Ol., *O. lineatus* F., *O. sericatus* Gerst., *O. mucronatus* F., *O. uniglumis* L., *O. bipunctatus* Ol., *O. nigripes* Ol., *O. 14-notatus* Jur., *O. victor* Lep., *O. latidens* Gerst., *O. mandibularis* Dahlb., *O. pugnax* Ol., *O. monachus* Gerst., *O. incomptus* Gerst.

Szeregujemy je, jak poniżej, w 2 podrodzaje i 6 grup gatunkowych, opierając się głównie na cechach budowy organów kopulacyjnych samców. W opisach ograniczamy się przeważnie do cech dotychczas nie uwzględnianych.

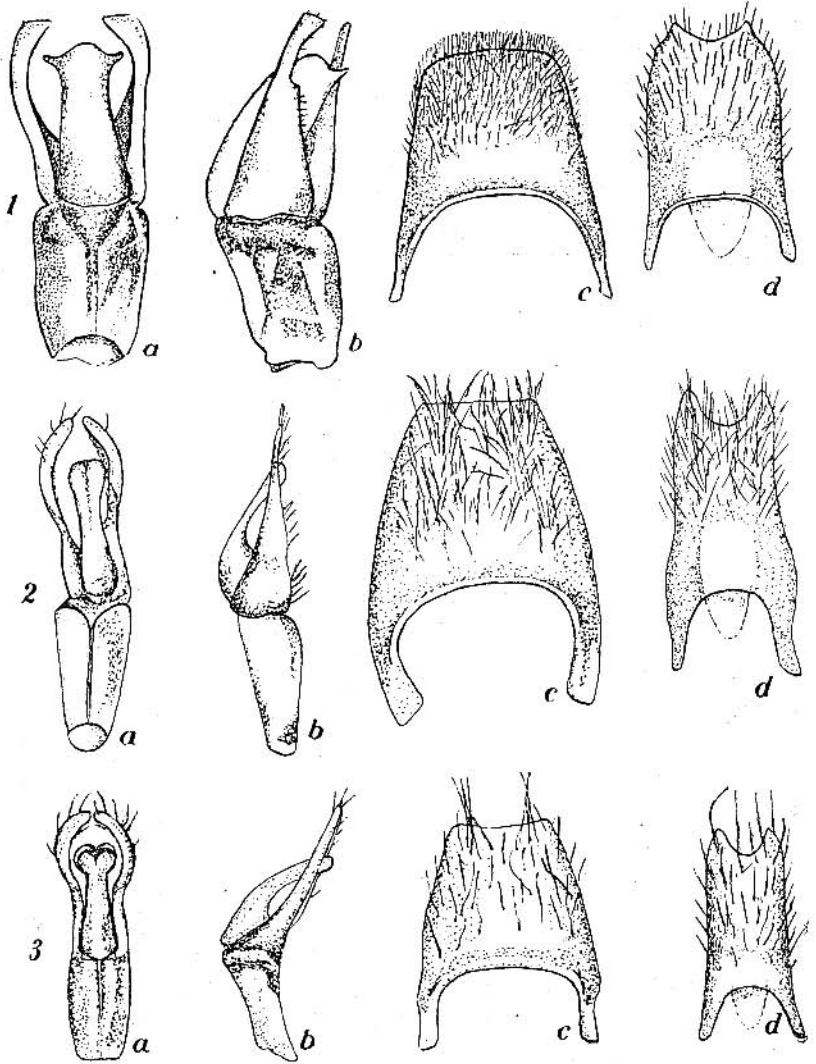
**I. Podrodzaj *Latroxybelus* n. sg.:** Języczek krótki, na końcu nie wycięty. 7 sternit gęsto, szcotołkowato owłosiony. Organ kopulacyjny stosunkowo krótki i szeroki. Penis na końcu z bocznymi ząbkami.

1. *Oxybelus latro* O1. Najsilniej zróżnicowany gatunek śląski. Języczek krótki, ku nasadzie słabo zwężony, na końcu nie wycięty. W organie kopulacyjnym penis na końcu zaokrąglony, po bokach z każdej strony wyciągnięty w ząbek (Tabl. XI, fig. 1), przysadki zewnętrzne u nasady szerokie, ku końcowi z początku stopniowo, nieco poza środkiem długości nagle zwężone, na końcu szeroko tępo ścięte; 7 sternit gęsto punktowany, skulptura ta zakryta przez gęste, szcotołkowate owłosienie. Sternit 8 na końcu szeroko, płytko wycięty (Tabl. XI, fig. 1d). Punktowanie tułowia i odwłoka po stronie grzbietowej gęste i grube, drugi odcinek brzuszny u samca po bokach gęsto i słabiej, pośrodku mocniej, rzadko punktowany, na końcu gładki. Skrzydełka zatarczki rozwidlone, listewki boczne znacznie krótsze od blaszek bocznych. Kolec ząpcza ku końcowi rozszerzony, na końcu zwykle głęboko wycięty. Uda, golenie i stopy u ♀ żółto-czerwone, u ♂ uda czarne, środkowe na spodzie z podłużną białą smugą, lub przynajmniej z dużą plamą u nasady; golenie I żółto-czerwone, II i III czarne (jedeny śląski gatunek z tak ubarwionymi nogami).

Widzieliśmy okaz śląski, schwytyany przez Bielewicza w Miliczu. W Polsce poza tym znany z kilku miejscowości w woj. poznańskim i na Pomorzu (Goleniów, Czaplinek). W faunie naszych grzebaczy reprezentuje element podśródziemnomorski.

**II. Podr. *Euoxybelus* n. sg.** Języczek na końcu wycięty. Siódmy sternit ♂ skąpiej owłosiony, skulptura widoczna. Organ kopulacyjny smukły, penis bez ząbków bocznych na końcu.

2. *Oxybelus lineatus* F., największy spośród środkowo-europejskich gatunków rodzaju, o charakterystycznym bogatym, żółtym ubarwieniu nóg, tułowia i odwłoka; na śródtułowiu u ♀ zawsze, u ♂ czasem, występują podłużne żółte pasy. Skulptura



Tabl. XI.

ciała silnie zaznaczona, punktowanie tułowia i odwłoka po grzbietowej stronie grube i gęste, 2-gi sternit odwłoka gęsto punktowany, na tylnym brzegu gładki i lśniący. Języczek stosunkowo krótki, na końcu szeroko, łukowato wycięty. Boczne, przejrzyste blaszki tarczki i zatarczki silnie rozwinięte, skrzydełka zatarczki (blaszki boczne + wyciągnięte ku tyłowi brzeżne listewki zatarczki) na końcu wyraźnie rozwidlone (fig. 1). Nadustek ♀ na przednim brzegu łukowato zaokrąglony, z dużymi ząbkami po bokach. Ząbki boczne na odcinkach odwłoka 3—6 u ♂ dobrze rozwinięte. Organ kopulacyjny samca silnie wydłużony, smukły (tabl. XI, fig. 2), przysadki boczne sierpowato

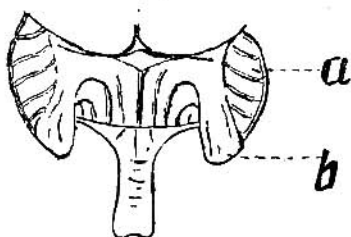
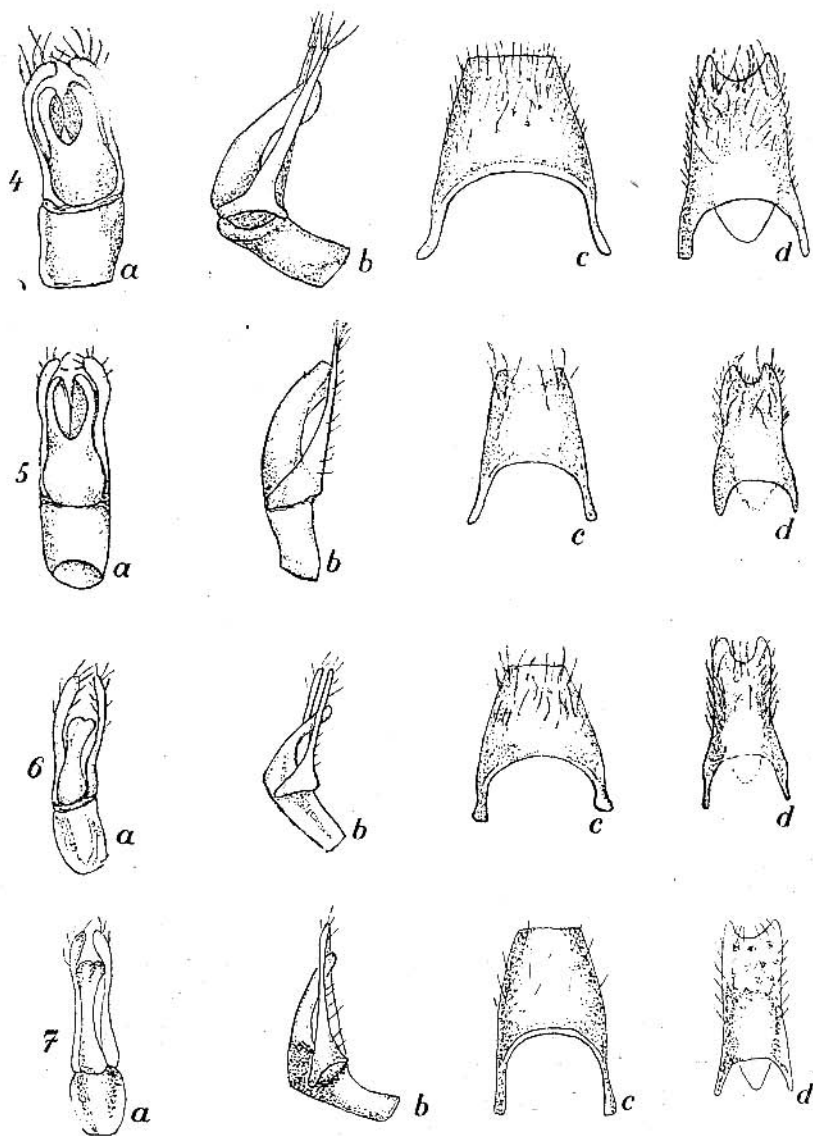


Fig. 1. — *Oxybelus 14-decimnotatus* Jur., zatarczka, le postscutellum; a + b skrzydełko, l'aileron. — a blaszka boczna, la lamelle, b. listewka brzeżna, le bord du postscutellum, (wg. Beaumonta).

wygięte, słabo owłosione, w bocznym profilu ku końcowi silnie zwężone. Penis na końcu lekko rozszerzony i zaokrąglony, w profilu bocznym pośrodku spłaszczony. Siódmy odcinek brzuszny ♂ pokryty długim, stosunkowo gęstym owłosieniem, na końcu tępo ścięty, odcinek 8-my na końcu głęboko, łukowato wcięty.

Na Śląsku znany z okolic Legnicy i Głogowa, w zbiorach Dittricha znajdują się ponadto okazy z Nowej Wsi, w powiecie Bolesławieckim. Niesiołowski zebrał szereg egzemplarzy w okolicach Bytomia i Opola. Poza Śląskiem wykazany w Polsce z Pomorza, Wielkopolski i okolic Łowicza. Należy na ogół do rzadkich gatunków.

3. *Oxybelus sericatus* Gerst. (*fallax* Gerst.). Samiec posiada u nasady 3-go — 6-go odcinków brzusznych odwłoka poprzeczne przepaski z włosów, wykształcone podobnie jak u *lineatus*, jednak nieco krótsze. W organie kopulacyjnym penis silniej



Tabl. XII.

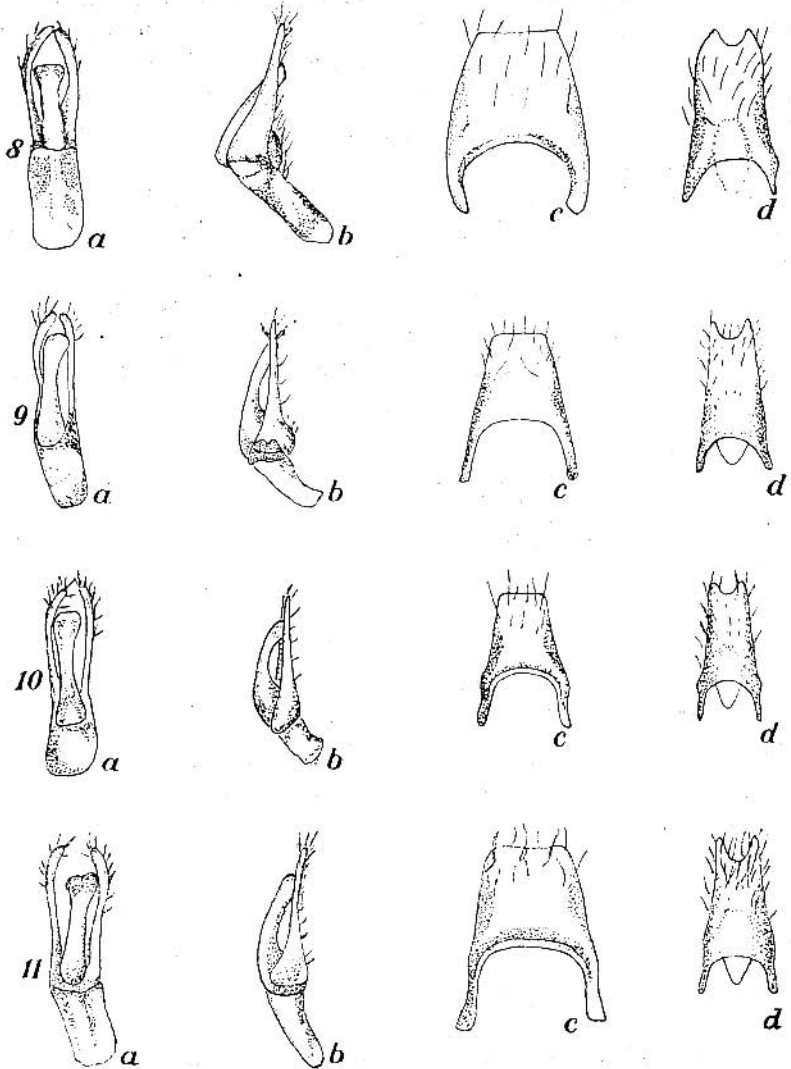
przewężony pośrodku niż u *lineatus*, w kształcie biszkoptowaty, przysadki zewnętrzne bardziej jednostajnie zagięte ku środkowi, odcinki brzuszne 7 i 8 w ogólnym kształcie takie, jak u *lineatus*, znacznie skąpiej jednak owłosione (tabl. XIII, fig. 8).

Samica odznacza się błyszczącym tułowiem; szczególnie charakterystyczne są boki śródtułowia, rzadko punktowane, o dużych, gładkich przestrzeniach międzypunktowych. Szósty odcinek odwłoka (sternit i tergit) smolisto-czarny, ku końcowi czerwony. Żuwaczki są u ♀ zwykle u nasady żółte, pośrodku czerwone, na końcu czarne, u ♂ żółtawe, o czarnych końcach. Skrzydelka zatańczki nierozwidłone (listewki brzeżne bardzo słabo zaznaczone). Drugi odcinek brzuszny u nasady gęsto punktowany, na końcu gładki. Rożki w części czerwonawe. Owłosienie śródtułowia krótkie, rudawe, ± przylegające. Punktowanie czoła u samicy często ± rozprószone, stąd i przylegające, srebrnawe owłosienie na ogół mniej gęste niż u większości gatunków *Oxybelus*.

Rozpowszechniony na całym Śląsku w okolicach piaszczystych, podobnie jak i na niżu w całym kraju.

Sądzymy, że synonimem tego gatunku jest *O. fallax*, opisany przez Gerstaeckera z okolic Berlina, na podstawie jednego egzemplarza samicy. Jako normalną cechę gatunku podaje Gerstaecker krótkie żuwaczki, zaledwie dotykające się ze sobą końcami. Cecha ta jednak, wobec zmienności długości żuwaczek w zależności od wieku, nie może być brana jako podstawa do odróżniania gatunków, na co zwraca już uwagę Beaumont. Wszystkie inne cechy wykorzystane przez Gerstaeckera w opisie gatunku pokrywają się całkowicie z cechami samicy *sericatus*. Nie ulega więc wątpliwości, że Gerstaecker utworzył ten gatunek mając przed sobą wyjątkowo mały, stary okaz samicy *sericatus* Gerst., o żuwaczkach skróconych skutkiem starcia. Samiec *fallax* opisany przez Maidla (1930) jest trudny do zidentyfikowania na podstawie cech przez niego użytych. — Należy do grupy *lineatus*.

4. *Oxybelus mucronatus* F. Odznacza się smukłą postacią ciała, przede wszystkim wydłużonym odwłokiem. Samice są znacznie większe od samców i posiadają żółtą w całości zatańczkę. Kolec zaplecza długi, na końcu zaostrowany, skrzydelka za-



Tabl. XIII.

tarczki nierozdwojone, brzeżne listewki wybiegają w ostry kolec, skierowany na zewnątrz i do tyłu, znacznie krótszy od blaszek bocznych (fig. 3). Samiec może być łatwo mieszany z samcami *nigripes*. Prócz różnic wymienionych przez Beaumonta, możemy wskazać jeszcze na następujące: przedplecze u wszystkich naszych okazów *nigripes* ma żółtą przepaskę, wąsko pośrodku przerwana, u *mucronatus* jest ono tylko po brzegach żółte, odwłok u *mucronatus* jest wyraźnie smuklejszy, zwężając się stopniowo ku końcowi od nasady 2 odcinka, podczas gdy u *nigripes* zwęża się on silnie od końca drugiego odcinka; punktowanie 2 sternitu jest u *nigripes* zawsze gęstsze i drobniejsze niż u *mucronatus*, stopy u *mucronatus* są smuklejsze, 3 członek stóp tylnych u *mucronatus* jest wyraźnie dłuższy, niż na końcu szeroki, u *nigripes* co najwyżej tak długi jak na końcu



Fig. 2a.



Fig. 2b.

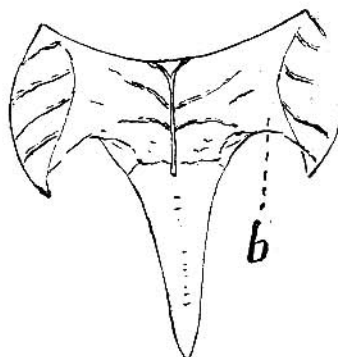


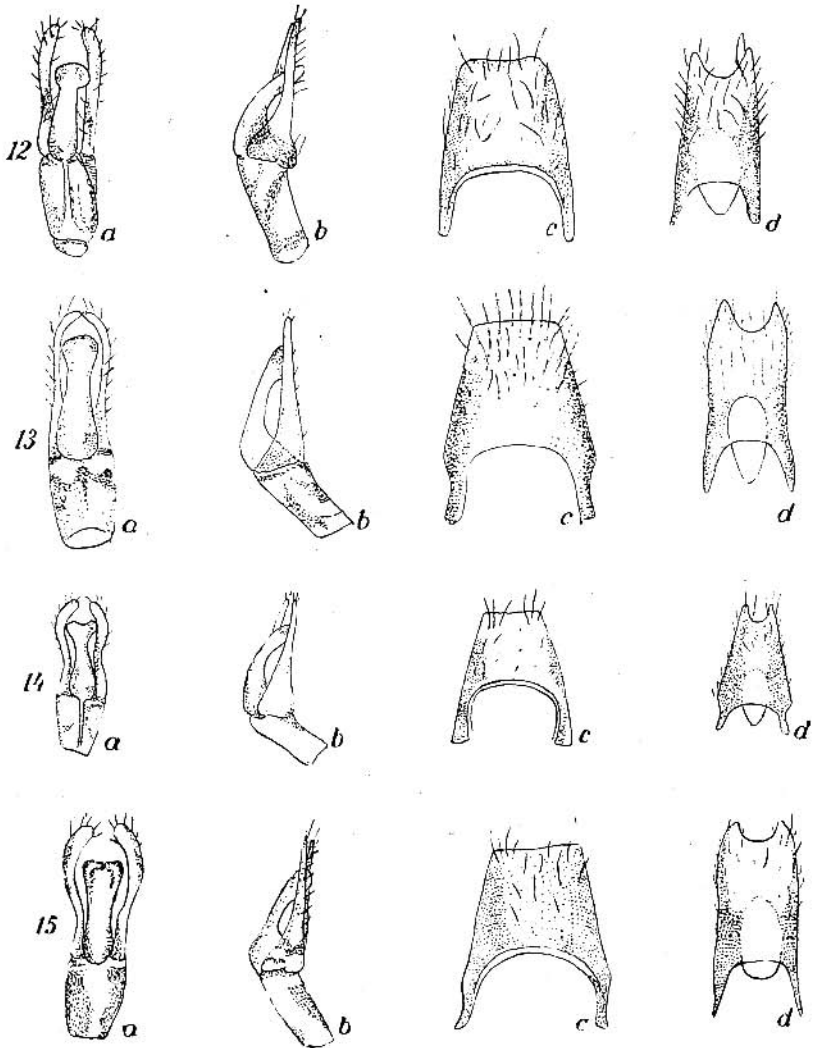
Fig. 3

Fig. 2a. — *Oxybelus nigripes* O1. ♂. — Stopa nóg tylnych. — le tarse postérieur.

Fig. 2b. — *Oxybelus mucronatus* F., ♂. — Stopa nóg tylnych. — le tarse postérieur.

Fig. 3. — *Oxybelus mucronatus* F. — Zatarczka, le postscutellum, — b. listewka brzeżna, le bord, (wg. Beaumonta).





Tabl. XIV.

szeroki; także pozostałe członki tych stóp u *mucronatus* są wyraźnie dłuższe niż u *nigripes* (Fig. 2a, b). Organ kopulacyjny ♂ (Tabl. XI, fig. 3) ma łukowato na końcu zgięte, wąskie przyśadki boczne, pokryte długimi rzęskami, oraz silnie na końcu rozszerzony penis. 7 i 8 tergity bogato pokryte długimi włosami.

Gatunek pospolity w całej Polsce, — tworzy osobną dla siebie grupę.

5. *Oxybelus nigripes* OI. Samica łatwa do rozpoznania po czarnych piszczelach nóg środkowych i tylnych. Tak ubarwione nogi posiada jeszcze tylko ♀ *O. bipunctatus*. Oba te gatunki (♀♀) charakteryzują się ponadto rozrzuconym punktowaniem, oraz rzadkim, srebrnawym, przylegającym owłosieniem dolnej części czoła. Plamy ciała posiadają u obu gatunków zabarwienie cytrynowo żółte.

Jeźyzek długi, wąski, wyraźnie wcięty. Skrzydełka zatarczki są najczęściej nierozwidlone, rzadko niewyraźnie rozwidlone na końcu. Blaszkki boczne zatarczki są szerokie i stosunkowo krótkie, listewki brzeżne (u samicy czarne) są krótkie i nie wychodzą poza końce blaszek. Budowa organu kopulacyjnego (Tabl. XIV, fig. 15) samca podobna jak u samców *O. bipunctatus* OI. i *O. mucronatus* F.

Należy do najpospolitszych gatunków Śląska, znany z licznych stanowisk na niżu i w Sudetach.

6. *Oxybelus bipunctatus* OI. Jest jedynym gatunkiem śląskim, u którego nie tylko samica, lecz i samiec wykazują rzadkie punktowanie i skąpe srebrno-białe, przylegające owłosienie dolnej części czoła, tak, że skulptura jest tu dobrze widoczna. U obu gatunków samce odznaczają się znacznie jaśniejszą barwą nóg i bogatszym żółtawym ubarwieniem ciała (plamy na odwłoku, przedpleczu itp.) niż samica, gdy u większości śląskich gatunków jest wprost odwrotnie. Kształt ciała bardzo charakterystyczny. Odwłok największą swą szerokość osiąga blisko nasady drugiego odcinka poczym prawie równomiernie zęża się ku tyłowi. Ostatni tergit ♀ na końcu zaostrowany, u ♂ wąski, prosto ścięty. Golenie nóg średnich i tylnych samicy czarne, ostrogi końcowe żółtawo-czerwone, szczecinki na piszczelach, szczególnie III pary, i szczecinki tworzące grzebień przednich

stóp, długie i cienkie. Odwłok odznacza się wyraźnym brązowym połyskiem, u samicy wyraźniej niż u samca. Stopy smukłe, trzeci członek stóp tylnych (u ♀ i ♂) wyraźnie dłuższy niż na końcu szeroki. Skrzydła przejrzyste, o użyłkowaniu żółtawym. Mniejszy od innych gatunków. Wymiary ciała: ♀ 5—6 mm., ♂ 3—5 mm. Żuwaczki żółte lub czerwono-żółte, na końcu czarne.

W organie kopulacyjnym penis na końcu silniej niż u *n.* rozszerzony i wcięty (Tabl. XIV, fig. 14), 8 płytka brzuszna ku końcowi silniej niż u innych gatunków zwężona i na końcu głęboko wcięta, płytka 7, podobna jak u *nigripes*, stosunkowo szeroka i krótka (tabl. XIV, fig. 14d). W skrzydełkach zatarczki blaszki krótkie i szerokie, listewki boczne słabo wykształcone, nie zachodzą końcami nad blaszki, lecz leżą z nimi w jednej płaszczyźnie.

Częsty na piaskach w całym kraju.

7. *Oxybelus uniglutinis* L. Plamy odwłoka mają u ♂ i ♀ barwę białą, w tonie kości słoniowej, ilość ich i rozmieszczenie są zmienne; u ♀ występują zwykle w ilości 4—5 par, u ♂ 1—2. Piąta para u samic często zlewa się w przepaskę. Przedplecze najczęściej czarne, żuwaczki i ostatni tergity czarne. Odstające owłosienie czoła srebrzysto białe, długie, owłosienie śródplecza krótkie, przylegające, na bokach śródtułowia skąpe i bardzo krótkie. Barwa nóg zmienna. Piszczelki i stopy samicy najczęściej czerwone, środkowe i tylne piszczelki mogą być częściowo czarne. U ♂ piszczelki są żółte, częściowo czerwone, środkowe i tylne przynajmniej na końcach czarne. Rzadko trafiają się okazy o całkiem czarnych środkowych i tylnych piszczelkach. Języczek długi, ku nasadzie zwężający się, na końcu głęboko wcięty. Skrzydełko zatarczki nierozwidłone, listewki brzeżne krótkie. Punktowanie drugiego odcinka brzuszego gęste i drobne.

W organie kopulacyjnym samca część nasadowa (*cardo*) prawie tak długa jak przysadki zewnętrzne, penis znacznie krótszy od przysadek (Tabl. XIV, fig. 13). U jednego z okazów, o prawie zupełnie czarnych piszczelkach przednich i tylnych, stwierdziliśmy stosunkowo krótszy penis w porównaniu z czę-

ścią nasadową i przysadkami, oraz silniej na końcu rozszerzony (Tabl. XIV, fig. 12). Na Śląsku pospolity.

Uważamy, że wymienione powyżej 3 gatunki tj. *nigripes*, *bipunctatus* i *uniglumis*, odznaczające się nierozwidlonymi skrzydełkami zatarczki, gęstym punktowaniem 2-go odcinka brzuszego i brakiem bocznych ząbków na środkowych segmentach odwłoka samca, stanowią odrębną grupę gatunków.

8. *Oxybelus pugnax* O1. (= *O. incomptus* Meyer, 1921, = *O. ambiguus* O1. Meyer, 1921) rozpoczyna serię gatunków, blisko ze sobą spokrewnionych, charakteryzujących się skrzydełkami zatarczki rozwidlonymi, grubym, zwykle rzadkim punktowaniem drugiego odcinka brzuszego odwłoka, krótkim, przylegającym owłosieniem tułowia, oraz dobrze wykształconymi ząbkami bocznymi na odwłoku samców. Penis tych gatunków jest na końcu zaokrąglony, lub tylko lekko wcięty, w organie kopulacyjnym część nasadowa znacznie krótsza od przysadek bocznych. Należą tu: *O. pugnax* O1., *O. victor* Lep., *O. latidens* Gerst. i *O. mandibularis* Dahlb. Do tej grupy zaliczamy również *O. 14-notatus* Jur., mimo gęstego, drobnego punktowania drugiego odcinka odwłokowego, a to ze względu na budowę organu kopulacyjnego.

Mamy do dyspozycji jeden śląski okaz samca, schwytany na Psim Polu pod Wrocławiem, na piaskach, 4 lipca 1948 r. Cechy jego wykazują zupełną zgodność z opisem ♂ *O. analis* Gerst., za wyjątkiem ciemnej barwy przedplecza. Uważamy dlatego, w zgodzie z poglądem Maidla, że *O. analis* Gerst. jest synonimem *Oxybelus pugnax* O1. Okaz nasz posiada 3 pary żółtych plam na odwłoku (na odcinkach 1—3), wyraźne ostre ząbki na odcinkach 4—6, kolec na zatułowiu długi, wąski, na końcu lekko wcięty, żuwaczki czerwonawo-brunatne, 7 tergity i przedplecze czarne, guzy barkowe żółte. Golenie I i II żółte, z tyłu z czarną smugą, III czarne, u nasady żółte. Organ kopulacyjny i sternity 7 i 8 jak na tablicy XIII, fig. 11. Szczecinki na przednich stopach bardzo słabo rozwinięte. Okaz ten, długości 5 mm., jest ogromnie podobny do okazów *O. mandibularis*. Odróżnia się głównie przez ciemniejsze, czerwonawo-brunatne żuwaczki, silniej wciśnięte, szersze, bardziej czerwonawe tylne brzegi grzbietowych odcinków odwłoka, silniejsze punktowa-

nie tych odcinków, gęstsze i znacznie grubsze punktowanie 2-go sternitu, wyraźniejsze, podłużne prążkowanie zatarczki, oraz brak żółtawych plam na 5 tergicie odwłoka. Drugi sternit jest silniej błyszczący, grubo punktowany, przestrzenie między punktami mniejsze aniżeli punkty.

9. *Oxybelus 14-notatus* Jur. Od pozostałych gatunków grupy łatwy do odróżnienia przez gęste, drobne punktowanie 2-go brzuszego odcinka odwłoka, tylko szeroki tylny brzeg odcinka pozostaje gładki. Charakterystyczne jest także gęste, zwykle przylegające, bardzo krótkie żółtawo brunatne owłosienie śród-tułowia, podczas gdy owłosienie piersi jest śnieżysto białe. Siódmy tergit u ♀ i ♂ czerwony. Boczne ząbki odwłokowe na odcinku 4—6 u ♂ dobrze wykształcone. Punktowanie odwłoka po grzbietowej stronie u ♂ gęste i drobne, na 1 odcinku nie grubsze niż na następnych, u ♀ znacznie mniej gęste i grubsze; tylne brzegi odcinków u ♂ i ♀ głęboko wciśnięte. Tylne stopy stosunkowo krótkie, ich 3 członek u ♂ tak długi jak na końcu szeroki, u ♀ nieco dłuższy. Języczek krótki, na końcu bardzo słabo wycięty. W organie kopulacyjnym (Tab. XIII, fig. 10) część nasadowa znacznie krótsza niż przysadki zewnętrzne i penis, tergit 7 ku końcowi wyraźnie zwężony (Tab. XIII, fig. 10c).

W okolicach piaszczystych w całym kraju pospolicie.

10. *Oxybelus victor* Lep. Od poprzedniego gatunku odróżnia się szeregiem cech barwnych i plastycznych. Plamy odwłoka, u ♀ bardziej żółte, tworzą szerokie nieprzerwane przepaski, pośrodku ± zwężone, piszczele nóg ♀ żółto-czerwonawe, tylne, często i środkowe u nasady ± żółte. Tarczka ♂ i ♀ zawsze z żółtymi plamami, zatarczka cała żółta. Punktowanie drugiego odcinka brzuszego rozrzucone i grube, jedynie po bokach gęste i drobne. Punktowanie odwłoka u samicy znacznie gęstsze i drobniejsze niż u *14-notatus*, śródpiersi, szczególnie po bokach, grubsze i znacznie rzadsze. Samiec aż dotąd nie jest opisany. Zasadnicze jego cechy są następujące: Długość ciała 5 mm. Odwłok z białawo żółtymi przepaskami poprzecznymi przed końcem odcinków 1—5, dwie pierwsze znacznie szersze od pozostałych, pośrodku silnie zwężone. Barwa nóg i tułowia, taka jak u *14-notatus*. Żółte plamy na tarczce ude-

rzająco duże. Żuwaczki czerwono-brunatne. Punktowanie odwłoka po stronie grzbietowej grubsze niż u samca *14-notatus*, prawie tak grube jak u ♀ tego gatunku; drugi odcinek brzuszny punktowany jak u ♀, tylny gładki brzeg tego odcinka czerwony. Skrzydełka zatarczki silnie rozdwojone. Rożki jak u *14-notatus*, w końcowej części czerwone. Owłosienie śródtułowia skąpsze niż u *14-notatus*, tylko nieco jaśniejsze, na czole wyraźnie dłuższe. Organ kopolacyjny w ogólnym pokroju podobny jak u samca *14-notatus*, przysadki zewnętrzne u nasady silnie rozszerzone. Wgłębienie końcowe odcinka 8 szersze i głębsze (Tabl. XIII, fig. 9).

Na Śląsku według Dittricha znany z okolic Legnicy, sami zbieraliśmy gatunek na piaskach w okolicy Wrocławia (7. IX. 1947). Samca opisujemy na podstawie egzemplarza schwytanego przez Beckera, 1899, pomieszczonego w zbiorach Dittricha. Egzemplarz ten oznaczamy jako allotyp.

11. *Oxybelus latidens* Gerst. Punktowanie drugiego odcinka brzusznego grube, jak u większości gatunków tej grupy, ale stosunkowo gęste, podobnie jak u ♂ i ♀ *14-notatus*. Kolec zaplecza krótki, szeroki, zwykle nieco na końcu rozszerzony, głęboko wcięty, u samca dłuższy i cieńszy niż u samicy. Golenie i stopy u ♀ czerwone, u samca żółto-czerwone, tylne z ciemnymi plamami. Punktowanie odwłoka po grzbietowej stronie grube i gęste, tylko na wciśniętych tylnych brzegach odcinków drobniejsze. Boki śródplecza grubo, bardzo gęsto punktowane, jednak bez wyraźnych zmarszczek, przez co wydają się gładkie niż u pokrewnych gatunków. Przepaski odwłoka biało-żółte, u samca pośrodku wąsko, u samicy szeroko przerwane, odcinek 5 u samicy bez przepaski. Końcowy odcinek odwłoka u ♂ i u ♀ czarny. Języczek na końcu bardzo słabo wcięty. Żuwaczki czerwone, u ♂ żółto-czerwone.

Organ kopolacyjny smukły, ósmy odcinek brzuszny grubo punktowany (Tabl. XII, fig. 7). Na Śląsku rzadki. Przez Dittricha wymieniamy z okolic Wrocławia (Karłowice), w zbiorze jego znaleźliśmy jeszcze egzemplarz z Mirkowa pod Oleśnicą. W Polsce znany ponadto z Pomorza (Bobolice) i z 3 stanowisk w Wielkopolsce.

12. *Oxybelus mandibularis* O1. (*O. pulchellus* Gerst., ? *O.*

*incomptus* Meyer 1921, ? *O. ambiguus* Meyer 1921). Punktowanie drugiego odcinka brzuszego grube i rzadkie, na grzbiecie odwłoka grube, średnio gęste, przestrzenie międzypunktowe większe niż punkty, błyszczące. Plamy odwłoka żółtawo-białe tworzą u ♀ przepaski, na 3 lub 4 pierwszych odcinkach pośrodku przerwane. Piszczele, stopy, końcowy odcinek odwłoka, żuwaczki i rożki na końcu czerwone (rudo czerwone). U samców przepaski odwłoka pośrodku szeroko przerwane, żuwaczki żółte lub żółto-czerwone, guzy barkowe i przedplecze żółte, piszczele i stopy żółte lub czerwono-żółte, piszczele III ± zaciemnione. Drugi odcinek brzuszny silnie błyszczący, znacznie rzadziej niż u *latidens*, grubo punktowany, przestrzenie między punktami znacznie większe od punktów, silnie lśniące, punktowanie grzbietowej strony odwłoka gęste, delikatniejsze niż u *pugnax*. Ząbki boczne na odcinkach 4—6 słabo wykształcone. Kolec zaplecza u obu płci nierozwidlony, u ♂ długi i wąski.

Organ kopulacyjny stosunkowo szerszy i krótszy niż u *latidens*. Sternit 8 pośrodku lekko zwężony, na końcu głębiej wcięty (Tabl. XII, fig. 6). Na Śląsku znany z licznych stanowisk. Ostatnio zbierał go Niesiołowski w okolicach Bytomia.

13. *Oxybelus monachus* Gerst. (? *elegans* Mocs). Od różni się od wszystkich gatunków tego rodzaju przez długie odstające owłosienie śródplecza i boków śródtułowia; także owłosienie górnej części czoła i ciemienia jest długie i gęste. Boki śródtułowia grubo, średnio gęsto punktowane, z delikatnymi zmarszczkami, lśniące; w przedniej części, mającej punktowanie rzadsze, przestrzenie międzypunktowe są gładkie. Stopy tylne, podobnie jak u *uniglumis*, smukłe, ich trzeci członek około 1.5 razy dłuższy niż na końcu szeroki, grzebień stóp przednich silnie, lecz nieco słabiej niż u *uniglumis* wykształcony, szczecinki członków 2 i 3 nieznacznie tylko przewyższają ich szerokość na końcu. Golenie nóg środkowych i tylnych czarne, u nasady białe, uda czarne, niekiedy z białą plamą u nasady. Punktowanie 2 odcinka brzuszego grube i rzadkie. Plamy odwłoka białe, zmienne co do kształtu, występują w ilości od 3—5 par. Języczek stosunkowo krótki i szeroki, na końcu łukowato wycięty.

W zbiorach Dittricha znajdują się 2 egzemplarze samic

z Karłowic we Wrocławiu, zebrane na roślinach Baldaszkowych, w lipcu 1886 r. U jednego z okazów uda są czarne, u drugiego przednie i środkowe z dużymi białymi plamami u nasady. Ten sam egzemplarz posiada duże białe plamy na bokach tarczki i zatarczki, białą przepaskę na przedpleczu, białe guzy barkowe, oraz ślad białej przepaski na 2 sternicie odwłoka, zbliża się więc w stosunkach ubarwienia do *O. elegans* M o c s. Ponieważ samica tego gatunku, według opisu M a i d l a, wykazuje analogiczną skulpturę boków śródtułowia, przypuszczamy, że *O. elegans* M o c s. (Termész. Füzet. III 1879) jest synonimem *O. monachus* Gerst. Nie możemy jednak tej synonimii stwierdzić pewnie, gdyż nie mamy ani porównawczego materiału ani nawet oryginalnego opisu gatunku.

Samiec nie jest nam znany. Sądząc z opisów odróżnia się on od wszystkich gatunków rodzaju *Oxybelus* długim, odstającym owłosieniem śródplecza, boków śródtułowia, górnej części czoła i ciemienia.

Dittrich nie wymienia gatunku ze Śląska, chociaż już Gerstaecker wspomina o egzemplarzu *O. monachus*, złowionym w okolicach Głogowa przez Z e l l e r a. W Polsce znany także z okolic Łowicza, Bydgoszczy i Trzebieży na Pomorzu.

Tworzy, naszym zdaniem, osobną dla siebie grupę.

*Oxybelus incomptus* Gerst. (*melancholicus* Chev r.). Podobny do gatunków grupy *mandibularis*, uważamy jednak, że również tworzy odrębną dla siebie grupę. Samiec wyróżnia się łatwo przez brak ząbków bocznych na tergitach odwłoka i charakterystyczną budową organu kopulacyjnego, samica przez silnie rozwinięty grzebień na stopach nóg przednich; szczególnie długie są szczecinki na drugim i trzecim członku, przewyższając około 1.5 razy końcową szerokość tych członków. Kolec zaplecza stosunkowo krótki i szeroki, u obu płci znacznie krótszy niż u *Oxybelus mandibularibus*, na końcu zwykle lekko wcięty. Piszczele i stopy u samicy czerwone, u samca golenie najczęściej żółte, stopy czerwone, golenie środkowe zwykle w tyle z czarną podłużną smugą, tylne u niektórych egzemplarzy prawie całkiem czarne, jedynie u nasady i na końcu czerwone. Jasne plamy odwłoka u ♀ białawe, rozwinięte na odcinkach 1—4, u ♂ są one bardziej żółte i zanikają często



na odcinku 4 lub 3 i 4. Ograniczenie plam odwłoka koreluje się zwykle ze ściemnieniem tylnych piszczeli. Takie melanistyczne okazy przedstawiają naszym zdaniem ♂ *incomptus* Gerst. W organach kopulacyjnych takich egzemplarzy nie zauważyliśmy wyraźnej różnicy w porównaniu z okazami o jaśniejszym ubarwieniu i na tej podstawie uznajemy *O. melancholicus* Chev r jako synonim *O. incomptus* Gerst. (*analysis* Gerst. ♀).

Organ kopulacyjny (Tabl. XII, fig. 4 i 5) odznacza się masywną budową i skróceniem części nasadowej. Peniś szeroki, workowaty, na końcu głęboko wcięty, przysadki zewnętrzne nieznacznie tylko przewyższają go w kierunku terminalnym. Na Śląsku rzadki. Posiadamy okaz ♂ z Milicza (Bielewicz) o czarnych tylnych piszczelach, a ponadto w zbiorach Ditttrich a znaleźliśmy okaz ♂ z miejscowości „Leibnitz“, zebrany 10. VI. 1893., z plamkami tylko na 1 i 2 odcinku odwłoka.

*Oxybelus incomptus*, tak jak go pojmuje Meyer (1921), nie odpowiada gatunkowi, opisanemu pod tą nazwą przez Gerstaeckera (1867). Okazy, na których Meyer opiera opis, posiadają ząbki boczne na tergitech odwłoka, podczas gdy Gerstaecker zaznacza brak tych ząbków, jako cechę charakteryzującą samca *O. incomptus*. Sądzymy, że *O. incomptus* Meyer 1921 (♂) jest synonimem *O. pugnax* O l., ewentualnie *O. mandibularis* O l. — Meyer pominął w opisie ubarwienie żuwaczek, co utrudnia pewne rozpoznanie gatunku. Ograniczenie plam barwnych odwłoka tylko do pierwszego i drugiego odcinka wskazuje raczej na *pugnax* O l., rozprószone zaś punktowanie drugiego sternitu odwłoka raczej na *mandibularis* O l. Wszystkie inne, przez niego wymienione cechy, mogą wskazywać zarówno na jeden jak i na drugi gatunek.

#### Tabele do oznaczania gatunków.

♀ ♀

1. Języczek na końcu bez wcięcia. Kolec zaplecza szeroki, długi, na końcu rozszerzony i głęboko wcięty, uda 2 i 3 całkowicie lub w znacznej części czerwone, piszczele 2 i 3 czarne . . . . . *Iatro* O l.
- Języczek na końcu ≠ wcięty. Jeśli kolec zaplecza szeroki i na końcu głęboko wcięty, wtedy barwa nóg inna . . . . . 2.
2. Śródplecze z podłużnymi żółtymi pasami, zatarczka na całej szerokości żółta, uda środkowe i tylne czerwone, z żółtą smugą na dole, przednie

- prawie całe żółte. Różki od spodu prążkowane, członki wici na końcach wyraźnie jaśniejsze . . . . . *lineatus* F.
- Śródplecze bez podłużnych pasów, uda inaczej zabarwione . . . . . 3.
3. Boki śródtułowia rzadko punktowane, z dużymi, gładkimi, lśnięcymi przestrzeniami międzypunktowymi. Golenie I—III żółtawo-czerwone, na końcu ciemne, odwłok rzadko punktowany, błyszczący, tylne brzegi odcinków gładkie, czarne, na końcu czerwone . . . . . *sericatus* Gerst.
- Boki śródtułowia gęsto punktowane i zwykle grubo pomarszczone, w wąpłiwych wypadkach, golenie i żuwaczki czarne . . . . . 4.
4. Przylegające srebrnawe owłosienie dolnej części czoła słabo rozwinięte, nie zakrywa skulptury integumentu (ta część czoła nie odcina się dlatego dobrze od górnej części, pokrytej przez owłosienie ciemniejsze), tylne i środkową piszczelę czarne . . . . . 5.
- Przylegające srebrnawe owłosienie dolnej części czoła silnie rozwinięte, gęste, zakrywa całkiem skulpturę integumentu; ta część czoła odcina się ostro od górnej części, pokrytej przez odstające owłosienie . . . . . 6.
5. Odwłok bez połysku brązowego, gęsto, wyraźnie punktowany, z bocznymi, żółtymi plamami zwykle na kilku przednich odcinkach. Tylne stopy grube, ich członek trzeci nie dłuższy niż na końcu szeroki, przednie stosunkowo krótkie i szerokie, szczecinki grzebienia krótkie. Żuwaczki i pole pygidialne czarne. Punktowanie drugiego odcinka brzuszego gęste. Długość ciała 6—8 mm. . . . . *nigripes* OI.
- Odwłok z wyraźnym brązowym połyskiem, bardzo drobno, rzadko, niewyraźnie punktowany, z szerokimi, gładkimi tylnymi brzegami odcinków i jedną tylko parą plamek (na odcinku pierwszym). Tylne stopy cieńsze, ich trzeci członek 2 razy tak długi, jak na końcu szeroki. Stopy przednie smukłe, szczeciny grzebienia długie; także szczeciny na piszczelach ± cieńkie i długie. Punktowanie 2 odcinka rzadkie. Żuwaczki żółto-czarne, pole pygidialne, przynajmniej na końcu czerwone. Długość ciała 4,5—6 mm. . . . . *bipunctatus* OI.
6. Skrzydelka zatarczki nie rozdwojone . . . . . 7.
- Skrzydelka zatarczki rozdwojone. Zakończenia blaszek bocznych zatarczki krzyżują się z końcami listewek brzeżnych, skierowanych ku tyłowi i nazewnątrz . . . . . 8.
7. Uda 2 i 3 żółto-czerwone, golenie czerwono-żółte. Pole pygidialne czerwone, żuwaczki żółto-czerwone. Plamy odwłoka duże, żółte, tylne w postaci przepasek. Kolec zaplecza ostry. Zatarczka między blaszkami bocznymi żółta. Dł. ciała 10 mm. . . . . *mucronatus* F.
- Uda 2 i 3 czarne, golenie zwykle czerwone, często ± czarne. Pole pygidialne i żuwaczki czarne. Plamy odwłoka białe. Kolec zaplecza tępy. Zatarczka między blaszkami bocznymi czarna. Dł. ciała zwykle 6—7 mm. . . . . *uniglumis* L.
8. Pole pygidialne czarne . . . . . 9.
- Pole pygidialne jasno-czerwone . . . . . 11.

9. Owłosienie śródplecza i boków śródtułowia długie, odstające. Odwłok na stronie grzbietowej stosunkowo grubo, rzadko punktowany, gładki, przestrzenie między punktami większe od punktów. Plamy odwłoka żółtawo białe, tylne zwykle połączone w przepaski. Punktowanie 2. odcinka brzuszego bardzo rzadkie. Tarczka czasem z białymi plamami na bokach . . . . . *monachus* Gerst.
- Owłosienie śródplecza i boków śródtułowia krótkie, przylegające. Odwłok na stronie grzbietowej grubo, zwykle gęsto punktowany 10.
10. Boki śródtułowia gęsto punktowane, bez grubych zmarszczek. Kolec zatułowia krótki, szeroki, na końcu głęboko wycięty, plamy odwłoka blado-żółte lub prawie białe . . . . . *latidens* Gerst.
- Boki śródtułowia punktowane i grubo pomarszczone. Kolec zatułowia długi, na końcu nie wycięty. Plamy odwłoka złocisto żółte . . . . . *pugnax* O 1.
11. Drugi odcinek brzuszny odwłoka drobno i gęsto punktowany. Piszczele nóg środkowych i tylnych u nasady, często i z przodu żółte (biało-żółte), na pozostałych częściach czerwone i czarne, przednie żółte, w tyle  $\pm$  czarne. Plamy odwłoka żółtawo-białe. Przedplecze żółte (żółtawo-białe). Długość ciała zwykle około 5 mm. . . . .  
*14-notatus* J u r.
- Drugi odcinek brzuszny odwłoka grubo i rzadko lub bardzo rzadko, tylko po bokach gęsto, punktowany; nogi inaczej ubarwione. 12.
12. Plamy odwłoka żółte, połączone w przepaski, na przednich odcinkach pośrodku często przerwane lub  $\pm$  przewężone. Często 2 odcinek brzuszny i tarczka z żółtymi plamami. Zatarczka między blaszkami bocznymi zwykle żółta. Przedplecze najczęściej czarne. Golenie czerwone, u nasady często  $\pm$  żółte. Uda I i II na spodzie z dużą terminalną plamą lub smugą. Długość ciała zwykle około 6 mm. . . . .  
*victor* Lep.
- Plamy odwłoka żółtawo białe, nie połączone w przepaski. Zatarczka tylko po bokach żółta. Golenie czerwone, tylne czasem  $\pm$  ściemniałe. Uda na końcu bez żółtych plam . . . . . 13.
13. Boki śródplecza na przedniej części (poniżej guzów barkowych) tylko punktowane, z gładkimi przestrzeniami międzypunktowymi. Punktowanie odwłoka po stronie grzbietowej stosunkowo rzadkie; przestrzenie międzypunktowe znacznie większe od punktów. Grzebień stóp przednich słabo wykształcony. Przedplecze zwykle żółte (białe). Kolec zaplecza krótki szeroki . . . . . *mandibularis* O 1.
- Boki śródplecza także na przedniej części grubo marszczyste, bez gładkich przestrzeni międzypunktowych. Punktowanie odwłoka na stronie grzbietowej gęste, przestrzenie międzypunktowe mniejsze od punktów, lub im równe. Grzebień stóp przednich silnie wykształcony. Przedplecze zwykle czarne. Kolec zaplecza wąski, długi. . . . .  
*incomptus* Gerst.



1. Siódmy odcinek brzuszny z gęstym, odstającym, szczoteczkowatym owłosieniem, zakrywającym skulpturę integumentu. Penis z dużymi wyrostkami bocznymi. Nogi czarne, uda II zwykle z białą, terminalnie położoną plamą na dolnej powierzchni. Ząb zaplecza jak u ♀ .  
 . . . . . *latro* O 1.
- Siódmy odcinek brzuszny nie tak gęsto owłosiony, skulptura widoczna. Penis bez wyrostków bocznych. . . . . 2.
2. Brzuszne odcinki odwłoka 3—6 u nasady z długimi włosami, ułożonymi w gęste przepaski . . . . . 3.
- Odwłok bez takich przepasek . . . . . 4.
3. Uda II i III w znacznej części czerwone lub żółte. Zatarczka między blaszkami bocznymi żółta. Plamy odwłoka jasno-żółte. Przedplecze z nieprzerwaną prawie, żółtą przepaską. Długość ciała ok. 9—10 mm.  
 . . . . . *lineatus* F.
- Zatarczka między blaszkami bocznymi czarna. Przedplecze z szeroko przerwana białą przepaską. Plamy odwłoka żółtawo białe. Uda II i III czarne, na końcach czerwonawe, lub żółtawo-białe. Długość od 5—6 mm.  
 . . . . . *sericatus* Gerst.
4. Kolec zaplecza długi, ostro zakończony, słabo do góry wzniesiony, prawie poziomy, trzeci członek stóp nóg tylnych około 1,5 razy dłuższy, niż na końcu szeroki. Skrzydełka zatarczki nierozdwojone. Plamy odwłoka żółte, tylne golenie aż do końca żółte. Środkowe odcinki odwłoka z bardzo małymi ząbkami . . . . . *mucronatus* F.
- Kolec zaplecza nie jest ostro zakończony lub inne cechy są różne.
5. Skrzydełka zatarczki nie rozdwojone, odwłok bez bocznych ząbków na końcach tergitów środkowych (3—6 lub 4—6), punktowanie odwłoka drobne . . . . . 6.
- Skrzydełka zatarczki rozdwojone, odwłok z bocznymi ząbkami na końcach środkowych odcinków (za wyjątkiem *O. incomptus* Gerst.), punktowanie odwłoka grube . . . . . 8.
6. Przylegające srebrnawe owłosienie dolnej części czoła słabo rozwinięte; ta część czoła nie odcina się ostro od części górnej, odstająco owłosionej, skrzydła przejrzyste, odwłok z lekkim połyskiem brązowym, żuwaczki żółte (żółto-czerwone), plamy odwłoka żółtawe (siarkowo-żółte), . . . . . *bipunctatus* O 1.
- Przylegające srebrnawe owłosienie dolnej części czoła gęste, ta część czoła odcina się ostro od części górnej, odstająco owłosionej, skrzydła lekko zaciemnione. Odwłok bez brązowego połysku. Żuwaczki czarne.  
 . . . . . 7.
7. Plamy odwłoka białe (żółto białe), golenie czerwonawe, II i III części ± czarne, przedplecze czarne . . . . . *uniglumis* L.
- Plamy odwłoka żółte, golenie żółte, tylne na końcach czarne, przedplecze z żółtą, przerwana przepaską. Punktowanie odwłoka bardzo gęste . . . . . *nigripes* O 1.

8. Owłosienie śródplecza i boków śródtułowia długie, odstające, śnieżno-białe. Plamy odwłoka cytrynowo żółte, zwykle na odcinkach 1—6, na 5-tym i 6-tym często łączone w przepaski. Na nogach tylnych piszczele czarne, u nasady żółte, stopy czerwone, 2 pierwsze członki czarne. . . . . *monachus* Gerst.
- Owłosienie śródplecza i boków śródtułowia krótkie, przylegające. 9.
9. Odwłok bez ząbków bocznych na środkowych odcinkach. Grzebień przednich stóp silnie wykształcony, szczecinki 2-go i 3-go członka dłuższe niż końcowa szerokość członków. Golenie i stopy żółte i czerwone, tylne golenie ± ściemniałe. Punktowanie 2 odcinka brzuszno-grube, bardzo rzadkie. Żuwaczki ciemno czerwone. . . . . *incomptus* Gerst.
- Odwłok z bocznymi ząbkami na odcinkach 4—6 lub 3—6. W wypadkach wątpliwych inne cechy różne. . . . . 10.
10. Tergity 1—5 z jasnymi plamami; żuwaczki żółte lub jasno czerwone. . . . . 11,  
— Tergit 5 bez plam. . . . . 13,
11. Kołec zaplecza na końcu rozszerzony i wyraźnie wycięty. Przedplecze czarne, tarczka bez bocznych plam; plamy odwłoka żółtawo-białe. Punktowanie drugiego odcinka brzuszno-grube i gęste, 7 tergit czarny. . . . . *latidens* Gerst.
- Kołec zaplecza nie rozszerzony i na końcu nie wycięty. Przedplecze z jasną przepaską. Tarczka zwykle z jasnymi plamami na bokach, 7 tergit czerwony. . . . . 12.
12. Punktowanie 2 odcinka brzuszno-drobne i gęste. Plamy odwłokowe co najwyżej tylko na 5-tym odcinku łączone w przepaskę. . . . . *14-notatus* Jur.
- Punktowanie 2 odcinka brzuszno-grube i bardzo rzadkie. Plamy odwłokowe większe, silniej do siebie zbliżone, na odcinkach 4—6 łączone w przepaski. . . . . *victor* Lep.
13. Żuwaczki żółte, punktowanie drugiego odcinka brzuszno-grube, bardzo rzadkie. Tarczka między blaszkami bocznymi bez wyraźnego, grubego podłużnego prążkowania (zwykle tylko jedna podłużna fałdka pośrodku. . . . . *mandibularis* Dahlb.
- Żuwaczki ciemne, punktowanie drugiego odcinka brzuszno-grube, dość gęste, tarczka z kilkoma podłużnymi fałdkami. . . . . *pugnax* O.l.

### L i t e r a t u r a .

1. J. de Beaumont. 1942. Les Oxybelus (Hym. Sphecid.) de la faune suisse. Bull. de la Soc. Ent. Suisse. XVIII, 9/10.
2. L. Berland. 1925. Faune de France, 10. Hyménoptères vespiformes: I. Paris.
3. Fr. Chevrier. 1868. Les Oxybelus du Bassin du Léman Schaffhouse.

4. A. Gerstaecker. 1867. Ueber die Gattung *Oxybelus* Latr. Zeitschr. f. die gesam. Naturwissenschaften. Wiesbaden.
5. F. Maidl. 1930. *Oxybelus* Latr. O. Schmiedecknecht, Die Hymenopteren Nord — und Mitteleuropas. Jena.

### Objaśnienia tablic — Explications des planches.

#### XI — XIV.

##### Tabl. XI.

- 1 — *Oxybelus latro* Ol., ♂.
- 2 — *Oxybelus lineatus* F., ♂.
- 3 — *Oxybelus mucronatus* F., ♂.

##### Tabl. XII.

- 4 i 5 — *Oxybelus incomptus* Gerst., ♂.
- 6 — *Oxybelus mandibularis* Dhlb., ♂.
- 7 — *Oxybelus latidens* Gerst., ♂.

##### Tabl. XIII.

- 8 — *Oxybelus scricatus* Gerst., ♂.
- 9 — *Oxybelus victor* Lep., ♂.
- 10 — *Oxybelus 14-notatus* Jurine, ♂.
- 11 — *Oxybelus pugnax* Ol., ♂.

##### Tabl. XIV.

- 12, 13 — *Oxybelus uniglumis* L., ♂.
- 14 — *Oxybelus bipunctatus* Ol., ♂.
- 15 — *Oxybelus nigripes* Ol.
  - a — aparat kopulacyjny, widok z góry, l'appareil genital, vue de dessus.
  - b — aparat kopulacyjny, widok z boku, l'appareil genital, vue de coté.
  - c — 7 odcinek brzuszny, 7 sternite.
  - d — odcinek brzuszny, 8 sternite.

### Résumé

Dans la présente étude les auteurs donnent la caractéristique morphologique des espèces du genre *Oxybelus*, appartenant à la faune de la Silésie. Voici les résultats les plus importants :

I. Les matériaux pris en considération ont permis à distinguer 14 espèces du genre *Oxybelus*. La majorité se montre comme les espèces communes, *Oxybelus latro* Ol., *Ox. lineatus* F.,

*Ox. pugnax* Ol., *Ox. victor* Lep., *Ox. monachus* Gerst., *Ox. incomptus* Gerst. seulement sont sporadiques et rares.

II. Les auteurs basent la caractéristique morphologique des espèces entre autres sur la structure des appareils genitaux des mâles. Ils distinguent 2 sous-genres qu'ils nomment *Latroxybelus* n. sg. et *Euoxybelus* n. sg. Leur caractéristique est suivante :

a. *Latroxybelus*. — Penis avec deux grandes processus à l'extrémité. L'extrémité de la languette non échancrée<sup>1</sup>. Des espèces silésiennes seul *O. latro* Gerst. y appartient.

b. *Euoxybelus*. — Penis sans processus lateraux à l'extrémité. Languette échancrée au bout. Ici appartiennent toutes les autres espèces de la Silésie. Selon les espèces on peut les diviser en groupes suivants:

1. Groupe *lineatus*. — *Oxybelus lineatus* F. et *Ox. sericatus* Gerst. — Les mâles avec d'épaisses franges de poils à la base des sternites moyens de l'abdomen.

2. Groupe *mucronatus*. — *Oxybelus mucronatus* F. — Mucron long, faiblement élevé, aigu au bout. Ailerons du post-scutellum simples. Les bords du post-scutellum, allongés en aiguillon pointu dirigé vers l'extérieur et en arrière, sont plus courts que la largeur des lamelles (fig. 3). Mâles avec des petites pointes laterales aux tergites.

3. Groupe *uniglumis*. — *Oxybelus uniglumis* L., *O. bipunctatus* Ol., *Ox. nigripes* F. — Ponctuation des tergites très fine et dense. Ailerons du post-scutellum simples, mâles sans pointes latérales à l'abdomen.

*O. bipunctatus* Ol. et *O. nigripes* F. se ressemblent le plus. La pilosité couchante et argentée de la partie inférieure du front chez les femelles de toutes les deux espèces et chez les mâles *bipunctatus* est espacée ainsi qu'elle ne couvre pas la sculpture d'integument; vu cela cette partie du front ne se détache pas si nettement comme chez les autres espèces d'*Oxybelus* de la partie supérieure, couverte de la pilosité dressée. Les

<sup>1</sup> Nous avons confirmé cette particularité sur le matériaux petits (6 exemplaires), vieux, et endommagés. Si d'après les matériaux plus riches et plus récents on se montrait que aussi chez *latro* la languette est échancrée à l'extrémité, il faudrait alors soutenir aussi le sous-genre *Latroxybelus* en égard à la structure caractéristique de l'appareil genital du mâle.

valves de l'appareil genital d'une manière caractéristique courbées en dedans (tab. 14, fig. 14, 15).

4. Groupe *14-notatus* — *Oxybelus 14-notatus* Jur., *O. victor* Lep., *O. latidens* Gerst., *O. mandibularis* Dahlb., *O. pugnax* Ol. — Ailerons du post-scutellum bifides (les bords du post-scutellum allongés en processus, dirigés vers arrière et à l'extérieur, croisés avec le bouts des lamelles laterales) (fig. 1). Pilosité du mésonotum et des mésopleures courte et couchante. Ponctuation de l'abdomen proportionnellement grosse. Pointes latérales aux tergites chez les mâles développées et pour la plupart bien visibles. La partie basale de l'appareil genital (cardo) beaucoup plus courte que les valves et penis (tab. 12 et 13).

5. Groupe *monachus*. — *Oxybelus monachus* Gerst. — Ailerons bifides. Pilosité du mésonotum et sur les mésopleures longue et dressée. Pointes latérales aux tergites chez les mâles bien développées. La partie basale de l'appareil genital plus longue que dans le groupe précédent.

6. Groupe *incomptus*. — *Oxybelus incomptus* Gerst. Les mâles sans pointes latérales aux tergites. Ailerons du post-scutellum bifides. Peigne du tarse antérieur plus développé que chez les espèces du groupe 4 et 5. L'appareil genital se distingue par la structure massive; penis profondément échancré à l'extrémité (tab. 12, fig. 4, 5).

III. On a expliqué les synonymes :

*Oxybelus fallax* Gerst. = *Ox. sericatus* Gerst. — Gerstaecker décrit l'espèce *fallax* d'un exemplaire de femelle, d'après les mandibules raccourcies. Comme déjà Beaumont souligne les exemplaires avec des mandibules très courtes sont fréquents chez les différentes espèces d'*Oxybelus* car c'est résultat d'usure. Puisque sous différents rapports de la description, *fallax* ne se distingue pas en principes de *sericatus* Gerstaecker, il faut accepter qu'il est synonyme de cette espèce. La description d'*Oxybelus fallax* Maidl (♂) ne donne pas d'explications suffisantes. Probablement il s'agit de l'exemplaire d'*Ox. pugnax* Ol.

*Oxybelus elegans* Mocs. = (?) *Oxybelus monachus* Gerst. On a accepté cette synonymie d'après deux femelles de collection de Dittrich ramassées aux environs de Wrocław en 1891. Les



deux exemplaires tout conformés dans la sculpture et pilosité du corps, différent entre eux par la couleur. L'un d'eux possédant le pronotum blanc, les grandes taches blanches sur le scutellum, et la trace de la tache blanche sur le second sternite, pourrait être interprété d'après la description comme *O. elegans* Mocs.

*Oxybelus melancholicus* Chev r. = *Oxybelus incomptus* Ger st. — Dans les matériaux silésiens se trouvent entre les mâles d'*O. melancholicus* Chev r. des exemplaires avec les tibias de derrière foncés et avec le nombre réduit de taches claires sur l'abdomen, et les exemplaires avec le plein nombre de taches et les tibias rouges. Les exemplaires melaniques s'accordent en tout avec la description *incomptus* Ger st. Puisqu'il n'y a pas de différences essentiels dans la structure de l'appareil genital des exemplaires *melancholicus* (Tab. XII, fig. 5, 4), nous trouvons ces deux noms comme synonymes. Le nom *incomptus* Ger st. étant plus ancien a la priorité.

*Oxybelus incomptus* Meyer ne coïncide pas avec cette espèce. Le mâle possède des pointes laterales aux tergites, tandis que Ger st a e c k e r souligne leur absence caractéristique des *incomptus* ♂. Nous trouvons qu'*Oxybelus incomptus* Meyer c'est le synonyme de *O. mandibularis* D a h l b. ou *pugnax* O l. Le manque dans la description de mention sur la couleur des mandibules ne suffit pas de décider la synonymie.

IV. On a décrit le mâle d'*Oxybelus victor* L e p. jusqu'à présent inconnu, en se basant sur un exemplaire de la collection de Dittrich, récolté par Becker en 1899.

Ce mâle est bien semblable au mâle *14-notatus* Jur., il se diffère de l'autre par la ponctuation grosse et espacée (comme chez la femelle) du second sternite, ainsi que par le développement plus fort des pointes latérales aux tergites. Les taches sur le segment 4, 5 et 6 sont unies en franges, sur le segment 1 et 2 elles sont très rapprochées, formant des franges plus larges, mais au milieu légèrement rompues. La partie basale de l'appareil genital (Tab. XIII, fig. 9) est plus allongée que chez *14 notatus* (Tab. XIII, fig. 10). Les sternites 7 et 8 sont un peu plus large.