

Dodatki do fauny gąsieniczników
(*Ichneumonidae*) Polski

Приложение к фауне наездников (*Ichneumonidae*) Польши

Les suppléments à la faune des Ichneumonides de la Pologne

Tabl. I—III.

napisali

J. NOSKIEWICZ i ST. CHUDOBA

Pracę niniejszą uważamy za ciąg dalszy pracy J. Noskiewicza o gąsieniczkach śląskich, ogłoszonej w 18 tomie Polskiego Pisma Entomologicznego, mimo, że wykorzystujemy w niej nie tylko materiały zebrane wspólnie w dwóch ostatnich latach na Śląsku i materiały zbiorów Dittricha, ale także materiały Stacji Ochrony Lasów Górskich w Krakowie oraz materiały zbierane przygodnie w różnych okolicach Polski poza Śląskiem.

Najważniejszą atoli inowacją jest wykorzystanie w niniejszej pracy zbioru Gravenhorsta. Słynny ten zbiór, zawierający setki okazów, na podstawie których Gravenhorst opisywał nowe gatunki, został w międzyczasie odnaleziony i złożony w Instytucie Zoologicznym Uniwersytetu we Wrocławiu. Był on, razem z kilkoma innymi zbiorami owadów, ukryty na strychu Urzędu Miejskiego w Kątach pod Wrocławiem i uległ tam, niestety, znacznemu zniszczeniu. Z 31 gablot, z jakich pierwotnie się składał, ocalało jedynie 19 i to częściowo uszkodzonych. Owady ucierpiały wiele od larw mrzyków. Mimo szczątkowego stanu przedstawia zbiór i teraz jeszcze dużą wartość naukową. Obecnie jest z powrotem należycie zabezpieczony.

Treść notatki ograniczamy do podrodzin *Ichneumoninae*, *Cryptinae* i *Pimplinae*, a wśród nich jedynie do gatunków niespotykanych i rzadko dotychczas spotykanych na ziemiach Polski lub gatunków niedostatecznie wyjaśnionych. Poza celami dodatkowej rejestracji gatunków i stanowisk mamy na uwadze głównie momenty morfologiczne. Uwagi pomieszczone

przy poszczególnych gatunkach przynoszą uzupełnienie z zakresu morfologii, a gdzieś tam także próby zmian taksonomicznych. Opisujemy nieznanego dotychczas samca jednego gatunku i jeden nowy podrodzaj.

Prócz pojętych w ten sposób dodatków wymieniamy dwa gatunki, które należy skreślić z rejestru fauny Polski, ewentualnie przemianować.

1. Dodatki i uzupełnienia

1. *Ichneumon sugillatorius* L. — W Polsce znany z okolic Wrocławia, Sobótki i Jeleniej Góry. Według naszych obserwacji z 1950 r. należy do fauny śródpolnej; zbieraliśmy go wśród pól, po miedzach i rowach, na kwitnących roślinach baldaszkowych w okolicy Klenicy pod Zieloną Górą i w Zakrzowie pod Wrocławiem. W zbiorach Stacji Ochrony Lasów Górskich w Krakowie stwierdziliśmy egzemplarz samicy z Białego Boru pod Rzeszowem, wyhodowany z poczwarki *Polia genistae* Bkh, w zbiorach Dittricha znajduje się egzemplarz samca wyhodowany z poczwarki *Cerura bicuspis* Bkh. Pasożytuje więc u różnych gatunków motyli.

2. *Ichneumon basiglyptus* Kriechb. — W Polsce znany z okolic Wrocławia, Miękini, Cesarzowic, Borowa, Stronia Śląskiego i kilku stanowisk sudeckich (Hedwig 1928). W zbiorze Dittricha są okazy samców z Karłowic (Wrocław), Sudetów i Międzyzdroju na wyspie Wolin, naszym zdaniem prawidłowo oznaczone. Ponadto znaleźliśmy w tym zbiorze okazy samca i samicy z Mirkowa pod Wrocławiem, oznaczone jako *bilunulatus* Grav. Gatunek rzadki, o niewyjaśnionych stosunkach pasożytnictwa, znany z miasta Worms w Niemczech, Italii, Anglii i okolic Paryża. W dostępnej nam literaturze nie natrafiliśmy na dane z zakresu jego biologii, uważamy więc za cenne wskazówki jakie uzyskaliśmy z materiałów Stacji Ochrony Lasów Górskich w Krakowie; stwierdziliśmy tam dwa egzemplarze samców wyhodowanych z poczwarek poprocha cetyniaka (*Bupalus piniarius* L.), zebranych na terenie nadleśnictwa Gniewkowo pod Toruniem oraz egzemplarze samca i samicy z poczwarek *Macaria (Semiothisa) liturata* Cl, zebranych w tym samym nadleśnictwie i w nadleśnictwie Wanda.

Gatunek jest więc pasożytem motyli. Jako pasożyt poprocha nie odgrywa ważniejszej roli. Na 160, przeszło, egzemplarzy gąsieniczników, wyhodowanych w pracowniach Stacji Ochr. Lasów Góskich z poczwerek *Bupalus*, tylko 4 egzemplarze przypadają na omawiany tu gatunek, ponad 140 zaś na gatunek *Ichneumon nigritarius* L., który wszędzie jest głównym pasożytem poprocha. Mimo szczupłości materiałów możemy już obecnie zwrócić uwagę na zmienność *Ichneumon basiglyptus* Kriechb., w zależności od gatunku żywiciela. Egzemplarze samców, uzyskane w hodowli z poczwerek *Bupalus* są większe niż egzemplarze wyhodowane z *Macaria* (10 mm, 8 mm) i wykazują na pierwszym odcinku odwłoka zabarwienie czerwone bardziej rozprzestrzenione. Na odcinku tym jest u nich czerwony cały popomostek (postpetiolus), gdy u samców otrzymanych z *Macaria* tylko wąski pasek na tylnym brzegu.

Egzemplarze samców, wylęgłe z poprocha mają dużo podobieństwa z samcami *Ichneumon bilunulatus* Grav., który jest częstym pasożytem tego samego motyla. Zgadza się z nimi w wymiarach ciała, częściowo także w ubarwieniu.

Różnice są następujące:

Pierwszy odcinek odwłoka jest u nich czerwony w obrębie całego popomostka, u samców *bilunulatus* odcinek ten jest czarny. Białe paski wzdłuż wewnętrznych brzegów oczu sięgają u nich ku górze tylko po nasadę rożków, są więc oddalone od plamek ciemieniowych; paski te u *I. bilunulatus* sięgają po plamki ciemieniowe.

U obu egzemplarzy brak białych kresiek przed i pod nasadą skrzydeł; u *I. bilunulatus* kreski takie zawsze występują. Barwa nóg zmienna.

W związku z poruszoną kwestią zwrócimy jeszcze uwagę na pewne niedociągnięcia w tabelach Schmiedeknechta (1928). Samce *I. basiglyptus* są tam uwzględnione tylko w aberracji czarnej, egzemplarze więc o czerwonym częściowo pierwszym odcinku dają się określić albo jako *I. semirufus* Grav., o ile mają uda tylko czarne, albo jako *I. incubitor* L., o ile mają uda czerwone.

Dla orientacji dodamy, że samce *Ichneumon (Barichneumon) semirufus* i *Ichneumon (Barichneumon) incubitor* L. odróżniają się od *basiglyptus* kilkoma cechami, na które nie zwracano dotychczas uwagi, posiadają mianowicie dłuższe nasadowe członki rożków i inaczej ukształtowane przysadki zewnętrzne organów kopulacyjnych (tabl. I, ryc. 3abc, 4abc).

3. *Ichneumon ruficeps* Grav. — Znany w Polsce ze Śląska. W zbiorach Stacji Ochrony Lasów Górskich w Krakowie widzieliśmy okaz samicy z Wejherowa na Pomorzu, wyhodowany z poczwarki poprocha cetyniaka (*Bupalus piniarius* L.).

Gatunek był już obserwowany jako pasożyt poprocha; z powodu swej rzadkości nie ma praktycznego znaczenia.

4. *Eupalamus lamentator* Thunbg. — W zbiorach Dittricha znajduje się okaz samca z Międzyzdroju (na wyspie Wolin), oznaczony przez Pfankucha. Gatunek nowy dla fauny Polski, znany, według Schmiedeknechta, z Niemiec, Belgii, Szwecji i Japonii.

5. *Melanichneumon melanarius* Wesm. — Śnieżne Kotły, 8. VIII. 49, zbierał S. Kapuściński. Dotychczas był znany ze Śląska, z Osobowic (Wrocław) i Sobótki; w zbiorze Dittricha okazów tych nie ma, jest tam natomiast egzemplarz samca z Niemcy, zebrany przez Dudę 21.VI.1911. Zbiór ten zawiera ponadto okaz samicy z Moraw i okaz samca, którego pochodzenia na skutek nieczytelnej etykiety nie możemy ustalić. Gatunek, według Schmiedeknechta, jest znany tylko z Belgii.

Egzemplarz ze Śnieżnych Kotłów jest aberatywny, ma uda tylnych nóg czerwone, a nie czarne. Wszystkie inne egzemplarze, jakie znamy, mają zgodnie z opisem czerwone ubarwienie ud.

Omówiony gatunek tworzy wraz z *Melanichneumon fortipes* Wesm., a prawdopodobnie i *sexguttatus* Krieb., grupę o charakterystycznym kształcie rożków samicy i swoistym ubarwieniu ciała. Dalszą cechą, dotychczas nie uwzględnianą, jest silny rozwój szczecinek na zewnętrznej powierzchni tyl-

nych piszczeli samicy, odcinających się mocno od pozostałego, delikatnego, przylegającego owłosienia. U innych znanych nam gatunków *Melanichneumon* szczecinki zaznaczają się bardzo słabo na ogólnym tle owłosienia.

Grupa *melanarius* jest, naszym zdaniem, blisko spokrewniona z grupą *cyaniventris*; obie te grupy nie powinny zajmować tak odległych od siebie pozycji jak to ma miejsce w dzisiejszych systemach gąsieniczników.

6. *Melanichneumon fortipes* Wesm. — W Polsce znany z okolic Niemczy na Śląsku. Jedyny, prawdopodobnie, okaz na podstawie którego Hedwig (1928) wymienia gatunek, znajduje się w zbiorach Dittricha. Jest to samiec, nie zaś samica, jak podaje Hedwig; był zebrany przez Dudę, oznaczony przez Kriegera. W zbiorach Dittricha znaleźliśmy ponadto dwa dalsze okazy tego gatunku, jeden (♂) z okolic Królewskiej Huty, zebrany przez Scholza, oznaczony przez Kriegera jako *fortipes*, drugi (♂) z Międzyzdroju, zebrany w lipcu 1907 r., pomieszczony w zbiorze w grupie 4 okazów *Coelichneumon sugillatorius* L. Od gatunku tego odróżnia się na pierwszy rzut oka przez brak metalicznego połysku na odwłoku, małe jamki nasadowe na drugim tergicie odwłoka, inną skulpturę popomostka pierwszego odcinka i znacznie grubsze uda. Uda i piszczele nóg środkowych i tylnych ma czerwone, należy więc do odmiany *rufipes* Kriechb., u obu innych, powyżej wspomnianych okazów uda i piszczele są czarne.

Według Schmiedeknechta (1929) gatunek jest znany z Belgii, Francji, Niemiec i Rosji.

7. *Amblyteles monitorius* Pz. — Gatunek nowy dla fauny Polski, znany, według Schmiedeknechta, z Niemiec, Francji, Anglii, Węgier i Rosji, według Gravenhorsta także z Austrii. W zbiorach Stacji Ochrony Lasów Górskich w Krakowie stwierdziliśmy szereg egzemplarzy samic, zebranych przez inż. Geberta w Przegorzałach pod Krakowem, w czerwcu 1950 r.

Gatunek, naszym zdaniem, jest bliskim krewniakiem *Amblyteles trifasciatus* Grav., tworząc razem z nim, a prawdopodobnie także z *A. quadripunctorius* Müller, osobną grupę, którą na podstawie samicy można scharakteryzować w następujący sposób:

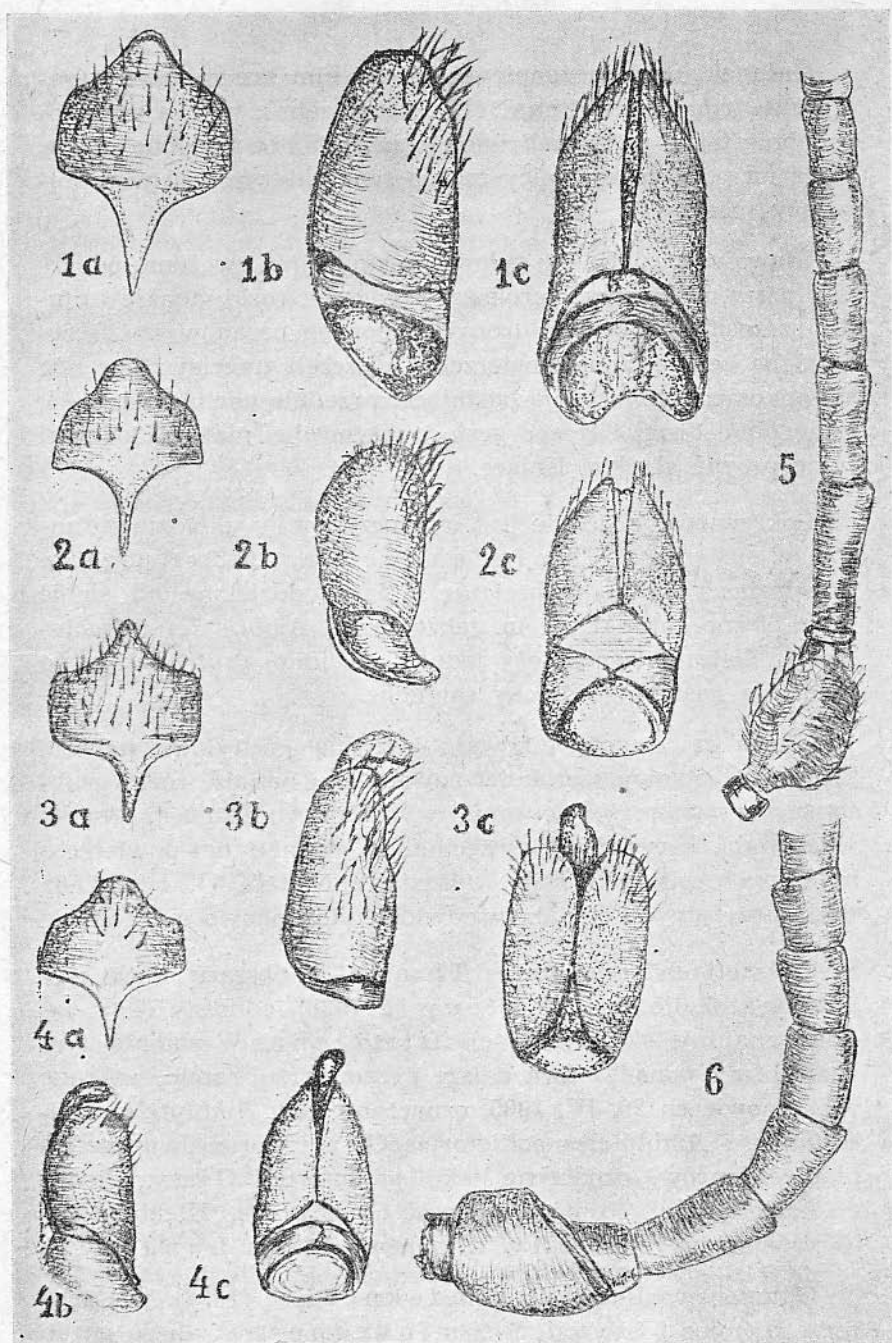
Głowa za oczyma, ku tyłowi prostolinijnie zwężona, policzki dłuższe od połowy szerokości żuwaczek, rożki cienkie i długie, szczeciniaste, o wydłużonych członach nasadowych, szczecinki na zewnętrznej powierzchni piszczeli trzeciej pary nóg silnie rozwinięte, skośnie odstające, przednie odcinki odwłoka, szczególnie drugi i trzeci, gęsto punktowane, matowe, odcinki tylne prawie gładkie, lśniąco.

Pokrewieństwo to nie jest uwidocznione w układzie gatunków w systemie Schmiedeknechta (1928). *Amblyteles monitorius* i *Ambl. trifasciatus* są tam oddzielone od siebie przez liczne gatunki, m. in. także przez *Amblyteles infractorius* L. Gatunek ten należy jednak do innej grupy jak na to wskazują następujące cechy samicy:

Głowa za oczyma łukowato zwężona ku tyłowi, policzki krótsze od połowy szerokości żuwaczek u nasady, rożki grubsze niż u *monitorius*, o mniej wydłużonych członach nasadowych (tabl. I, ryc. 5, 6), szczecinki na zewnętrznej powierzchni tylnych piszczeli słabo wykształcone (tabl. II, ryc. 7, 8), skulptura tylnych odcinków odwłoku stosunkowo silna.

8. *Amblyteles gradatorius* Thms. — Z obszaru Polski wykazany z okolic Dusznik (Hedwig 1928), odnośny okaz, samica, znajduje się w zbiorach Dittricha. W zbiorze tym znaleźliśmy ponadto dwa dalsze egzemplarze samic, zebrane w Tarnowicach 29. IV. 1905, oznaczone jako *Amblyteles occisorius* F. i *Amblyteles palliatorius* Grav., oraz dwa egzemplarze samców, oznaczone jako *palliatorius* Grav., jeden z Charlottenthal, co może oznaczać Grabownicę, Klekotnę lub Nierudę, drugi ze Śnieżki w Karkonoszach (zb. Langnera).

Gatunek, według Schmiedeknechta (1928), jest znany z Niemiec i Szwecji. Schmiedeknecht zalicza go do



Tab. I.

grupy *occisorius*, co naszym zdaniem nie jest słuszne, gdyż samce *occisorius* F. i innych typowych gatunków tej grupy, jak *ammonius* lub *nonagriæ* odznaczają się ósmym odcinkiem brzuszynym odwłoka wyciągniętym pośrodku tylnego brzegu, językowato ku tyłowi (tabl. II, ryc. 9a), podczas gdy u *gradatorius* jest on na tylnym brzegu łagodnie zaokrąglony (tabl. II, ryc. 10a). Uważamy, że *Amblyteles gradatorius* Th n b. jest blisko spokrewniony przede wszystkim z *Amblyteles palliatorius* Grav. Oba gatunki są od siebie trudne do odróżnienia, czego dowodem mogą być choćby wyżej wspomniane konfuzje w zbiorze Dittricha; samce ich wykazują te same kształty ósmego odcinka brzuszynego i podobne do siebie w zarysie przysadki zewnętrzne organu kopulacyjnego (tab. II, ryc. 10, 11). Zasadnicze cechy obu gatunków dają się w następujący sposób zestawić:

Amblyteles palliatorius F.

♀

Długość ciała 13—16 mm

Rzeźba zapiersza słabiej wykształcona, costula (żeberko) nie zaznaczona.

Końcowe odcinki odwłoka czarne, z szerokimi czerwonymi poprzecznymi pasami na brzegach tylnych lub całe czerwone.

Trzeci człon stóp tylnych 2,5—3 razy, czwarty 1,5—2 razy tak długi, jak na końcu szeroki.

♂

Długość ciała 12—19 mm.

Twarz i nadustek w całości żółto-białe.

Prążkowanie środkowej (podniesionej) części popomostka pierwszego odcinka odwłoka gęste i delikatne; części boczne popomostka bez wyraźnego prążkowania.

Amblyteles gradatorius Grav.

♀

Długość ciała 16—18 mm.

Rzeźba zapiersza silnie wyrażona, costula wyraźna.

Końcowe odcinki odwłoka czarne, na brzegach tylnych z żółtymi (czerwonymi), silnie skróconymi przepaskami.

Trzeci człon stóp tylnych 2—2,5 razy, czwarty ok. 1,5 razy tak długi, jak na końcu szeroki.

♂

Długość ciała 18—20 mm.

Twarz i nadustek jedynie po bokach, rzadko w całości żółto-białe.

Prążkowanie środkowej (podniesionej) części popomostka pierwszego odcinka odwłoka grube i rzadsze; także boczne części popomostka wyraźnie prążkowane.

Na nogach tylnych trzeci człon stóp prawie 3 razy, czwarty prawie 2 razy tak długi, jak na końcu szeroki.

Przysadki zewnętrzne organu kopulacyjnego jasno-żółte, smuklejsze, ku końcowi bardziej zwężone, na końcu szeroko, prawie prosto ucięte.

Na nogach tylnych trzeci człon stóp 2—2,5, czwarty co najwyżej 1,5 razy tak długi, jak na końcu szeroki.

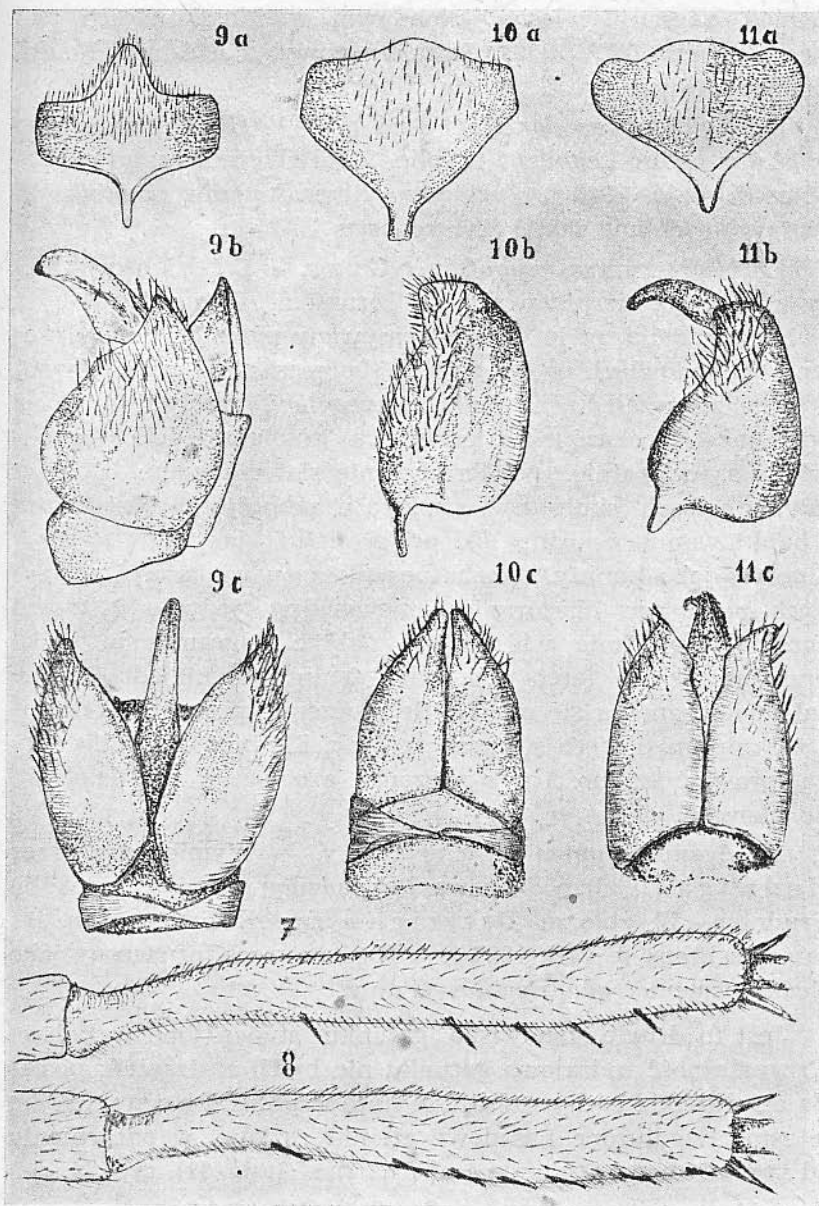
Przysadki zewnętrzne organu kopulacyjnego czarne lub czerwono-brunatne, ku końcowi mniej zwężone, na końcu prosto ucięte.

Policzki u obu gatunków długie, u samic nieco tylko krótsze od szerokości żuwaczek u nasady, u samców wyraźnie dłuższe od połowy szerokości żuwaczek.

9. *Amblyteles truncicola* Thoms. — Gatunek nowy dla fauny Polski, prawdopodobnie arktyczno-alpejski, znany ze Szwecji, Francji i Włoch. W zbiorach Dittricha znaleźliśmy 10 egzemplarzy samców, oznaczonych jako *Ichneumon bilunulatus* Grav.; wszystkie pochodzą z „St. Peter“ w Karłonoszach, gdzie były zbierane w lipcu i sierpniu 1879 r. Cytat „St. Peter“ przy *bilunulatus* Grav. w wykazie Hedwiga odnosi się więc najprawdopodobniej do omawianego gatunku. Innych okazów „*bilunulatus*“ ze „St. Peter“ nie znaleźliśmy w zbiorze Dittricha.

Egzemplarze z St. Peter wykazują w niektórych cechach barwnych i plastycznych nieznaczne odchylenia od diagnozy gatunku, podanej przez Schmiedeknecht (1930). Są one nieco większe, osiągając od 10—12 mm długości ciała (według diagnozy 10 mm), mają półko środkowo-górne pozaplecza kwadratowe lub wyraźnie poprzeczne (według diagnozy kwadratowe lub dłuższe niż szerokie), na odwłoku mają czerwone nie tylko odcinki drugi, trzeci, czwarty i nasadową część piątego, jak to zaznacza diagnoza, ale często także cały piąty odcinek oraz nasadowe i boczne części szóstego, białe plamki nadustka są u nich słabo wykształcone, często punkcikowe lub zanikłe, zawsze oddzielone od białych smug twarzy, ciągnących się wzdłuż wewnętrznych brzegów oczu. Smugi te u wszystkich okazów rozszerzają się silnie ku dołowi.

Kształty aparatu kopulacyjnego i ósmego sternitu są uwidocznione na T. III, ryc. 12, 13, 14.



Tab. II

10. *Eurylabus torvus* Wesm. — Posiadamy egzemplarz samicy, zebrany w lesie jesionowym w Muszkowicach pod Henrykowem, 21.V.1949. Gatunek nowy dla fauny Polski. Znany jako pasożyt *Gnophria rubricollis* L.

11. *Xylophrurus lancifer* Grav. — W Polsce znany ze Śląska, z okolic Legnicy i Cieplic. Sami zbieraliśmy go na Sobótce w maju 1948 r. Jest pasożytem *Saperda populnea* L. i prawdopodobnie także *S. carcharias* L.

12. *Microcryptus subguttatus* Grav. — Widzieliśmy okazy z Nowego Cierpiszewa pod Toruniem. Gatunek nie jest w Polsce rzadki, m in. był otrzymywany przez Sitowskiego w hodowlach z poczwerek boreczników, wspominamy o nim ze względu na kilka szczegółów, zasługujących na wzmiankę. U okazów z Cierpiszewa grzbietowe odcinki odwłoka są delikatnie, powierzchownie siateczkowane, podczas gdy w opisach skulptury odwłoka u *subguttatus* jest mowa o punktowaniu. Sądzymy, że oczka siatki opisywane są przez autorów jako punkty. Rzeźba pozaplecza u większości oglądanych przez nas okazów jest niewyraźna, jedynie u trzech egzemplarzy samic widzieliśmy dobrze odgraniczone półko przypomostkowe (area petiolaris), u innych niejednokrotnie zaledwie zaznacza się ono na tle otoczenia przez delikatniejszą skulpturę i nieco silniejszy połysk. Egzemplarze takie mogą sprawiać trudności w oznaczaniu, a nawet w przydzielaniu do plemion.

13. *Acanthocryptus afflictor* Grav. — Wymieniony przez Hedwiga (1936) pod nazwą *Phygadeuon afflictor* z okolic Prudnika. W zbiorze Dittricha znaleźliśmy egzemplarz samca zebrany 9. VIII. 1887 r. w Karkonoszach, oznaczony jako *Acanthocryptus quadrispinus* Grav.

Jest to drugie stanowisko gatunku stwierdzone w Polsce. Przynależność rodzajowa gatunku nie budzi zastrzeżeń; posiada on wszelkie cechy rodzaju *Acanthocryptus* Thoms., m in. u samic wydłużone nasadowe członki rożków, w odróżnieniu od samic rodzaju *Stylocryptus* Thoms. (tabl. III, ryc. 23, 24).

Gatunek jest znany z Europy północnej i zachodniej, według Meyera (1933) także z Kamczatki.

14. *Stylocryptus eurycerus* Thoms. — W materiałach Stacji Ochrony Lasów Górskich w Krakowie stwierdziliśmy egzemplarz samicy, zebrany w Nowych Dębach pod Legnicą, 22.V.1949. W Polsce znany jest ponadto tylko z jednego stanowiska na Śląsku (Hedwig 1936).

15. *Pimpla arctica* Zett. — Wymieniona przez Hedwiga (1936) z Karkonoszy na podstawie egzemplarza samca. W zbiorze Dittricha znaleźliśmy egzemplarz samicy, zebrany w czerwcu 1887 r., w obszarze grupy Pradziada, oznaczony jako *Pimpla spuria* Grav., który niewątpliwie pod tą nazwą jest wymieniony w wykazie Hedwiga (1927). Jest to wprawdzie okaz aberatywny, gdyż ma piszczele trzeciej pary nóg czerwone, z wąskim czarnym pierścieniem u nasady; wszystkie jednak inne wyróżniające cechy, jak długie owłosienie głowy i śródplecza, wyraźnie odgraniczone środkowo-górne półko pozaplecza i wydłużone policzki — wskazują na przynależność do *arctica*.

Gatunek ma zasięg arktyczno-alpejski. W Polsce jest znany dotychczas tylko z Sudetów.

16. *Pimpla flavicornis* Thoms. — Wykazana przez Hedwiga z licznych stanowisk z Sudetów i Niżu śląskiego. W zbiorze Dittricha gatunek ten jest także obficie reprezentowany; stwierdziliśmy tam ponad 30 okazów oznaczonych jako *P. turionellae* L., oraz 4 egzemplarze samic i 5 samców oznaczonych poprawnie.

Gatunek jest niewątpliwie rozsiedlony w całej Polsce, choć danych po temu w dotychczasowym piśmiennictwie nie znajdujemy.

17. *Pimpla melanacrius* Perk. — Gatunek nowy dla fauny Polski. W zbiorze Dittricha znaleźliśmy 3 egzemplarze samic (Zabrze, Wójtowo), oznaczone jako *Pimpla turionellae* L., 2 egzemplarze samic z okolic Wrocławia, oznaczone jako *turionellae* var. 1. oraz egzemplarz samca z okolic Barda Śl., oznaczony jako *Pimpla examiner* F., ponadto zebraliśmy okaz samca w lesie pod Muszkowicami. Gatunek ten według Perkinsa (1941) odróżnia się od gatunków pokrewnych, jak *P. spuria* Grav. i *P. contemplator* Müller, przez węższe epi-

pleury odwłoku (zarzucone na stronę brzuszną boczne części tergitów odwłoku) oraz; o czym Perkins nie wspomina, przez stosunkowo długi 4 człon stóp nóg tylnych, który jest wyraźnie dłuższy, niż na końcu szeroki (tabl. III, rys. 25).

Samiec ma ósmy sternit odwłoku wydłużony, na końcu zaostrozony, przysadki zewnętrzne organu kopulacyjnego ciemnobrunatne, nieco dłuższe niż u nasady szerokie, punktowanie boków śródtułowia bardzo drobne i rzadkie, owłosienie twarzy białawe, skośnie odstające.

18. *Pimpla contemplator* Müller. — Gatunek nowy dla fauny Polski, zbliżony do *spuria* Grav. W zbiorze Dittricha znaleźliśmy 6 okazów samców, oznaczonych jako *P. turionellae* L. oraz jako *P. turionellae* var. 1. i var. 2., ponadto nieliczne okazy, oznaczone jako *Pimpla maculator* F. i *Pimpla alternans* Grav.

19. *Pimpla* (*Oxypimpla* n. sg.) *turionellae* L. (*Pimpla aterima* Grav. var.). — Gatunek podawany z Polski głównie pod nazwą *Pimpla examiner* F. W zbiorze Dittricha samice tak oznaczone są wszystkie *P. turionellae* L., samce zaś należą przeważnie do gatunku *P. spuria* Grav. (14 okazów), częściowo zaś do *P. contemplator* Müller (6 okazów) lub *P. melanacrias* Perkins (1 okaz).

Samce oznaczone jako *examiner* F. var. 1. Grav. i var. 2. Brischke są wszystkie *P. turionellae* L.

Gatunek ten zajmuje wśród gatunków rodzaju *Pimpla* tak izolowaną pozycję, że uznaliśmy za wskazane wyodrębnić go w formie oddzielnego podrodzaju, pod nazwą *Oxypimpla* n. sg. Tworzy on do pewnego stopnia przejście między rodzajami *Pimpla* i *Itopectis*. Cechy jego są następujące:

Oczy samicy, a wyraźniej jeszcze samców, po wewnętrznej stronie stosunkowo silnie wycięte, prawie tak jak u *Itopectis*, owłosienie głowy jasne jak u gatunków *Pimpla* z grup *flavicornis* i *spuria*. Tylna przyocznica u samców są wyraźnie większe niż u innych gatunków *Pimpla*, i są oddalone od oczu złożonych mniej niż o własną długość. Pozaplecze poprzecznie prążkowane, prążkowanie to zawsze wyraźniejsze od punktowania. Rożki samicy ku końcowi lekko zgrubiałe, choć nie

tak wydatnie jak u *Itopectis*. Siódmy tergity odwłoka samca wydłużony, ku końcowi zwężony, na końcu lekko łukowaty, nie tak prosto ucięty jak u innych gatunków rodzaju *Pimpla*. Ósmy tergity mały, na końcu silniej zwężony niż u innych gatunków tego rodzaju (tab. III, ryc. 21, 22). Przysadki zewnętrzne organu kopulacyjnego żółtawe, długie i wąskie, na końcu zaostrome (tabl. III, ryc. 16, 17). Podkladełko proste.

Zasadnicze cechy podrodzaju polegają na wyraźnym wykrojeniu oczu po wewnętrznej stronie, słabo zaznaczonym terminalnym zgrubieniu rożków samicy, ciemnej barwie rożków samca i samicy, niezgrubiałych stopach trzeciej pary nóg i swoistym kształcie ósmego tergity odwłokowego samca.

Synonimem *Oxypimpla turionellae* jest *Pimpla aterrime* Grav. var. — Perkins (1941) uważa *Pimpla aterrime* Grav., za synonim *Pimpla aetiops* Curtis, co naszym zdaniem jest słuszne jedynie odnośnie formy typowej *P. aterrime*, nie zaś odmiany. Odmiana nie należy, jak to wynika z okazji w zbiorze Gravenhorsta, do gatunku *aterrime* (= *aetiops* Curt), nie należy nawet do grupy *instigator*, w ramach której mieści się *aetiops*, ma bowiem białawe owłosienie głowy i pozaplecza, podczas gdy grupę *instigator* charakteryzuje owłosienie czarne. Wyraźne wykrojenie oczu, lekko ku końcowi zgrubiałe rożki, duże stosunkowo tylne przyoczek i poprzeczne prążkowanie pozaplecza wskazują na przynależność tej odmiany do gatunku *Oxypimpla turionellae*, mimo innego ubarwienia tylnych piszczeli, na których brak charakterystycznego dla *turionellae* żółtego pierścienia u nasady. Uważamy var. *aterrime* Grav. za barwną aberację *P. turionellae* L.

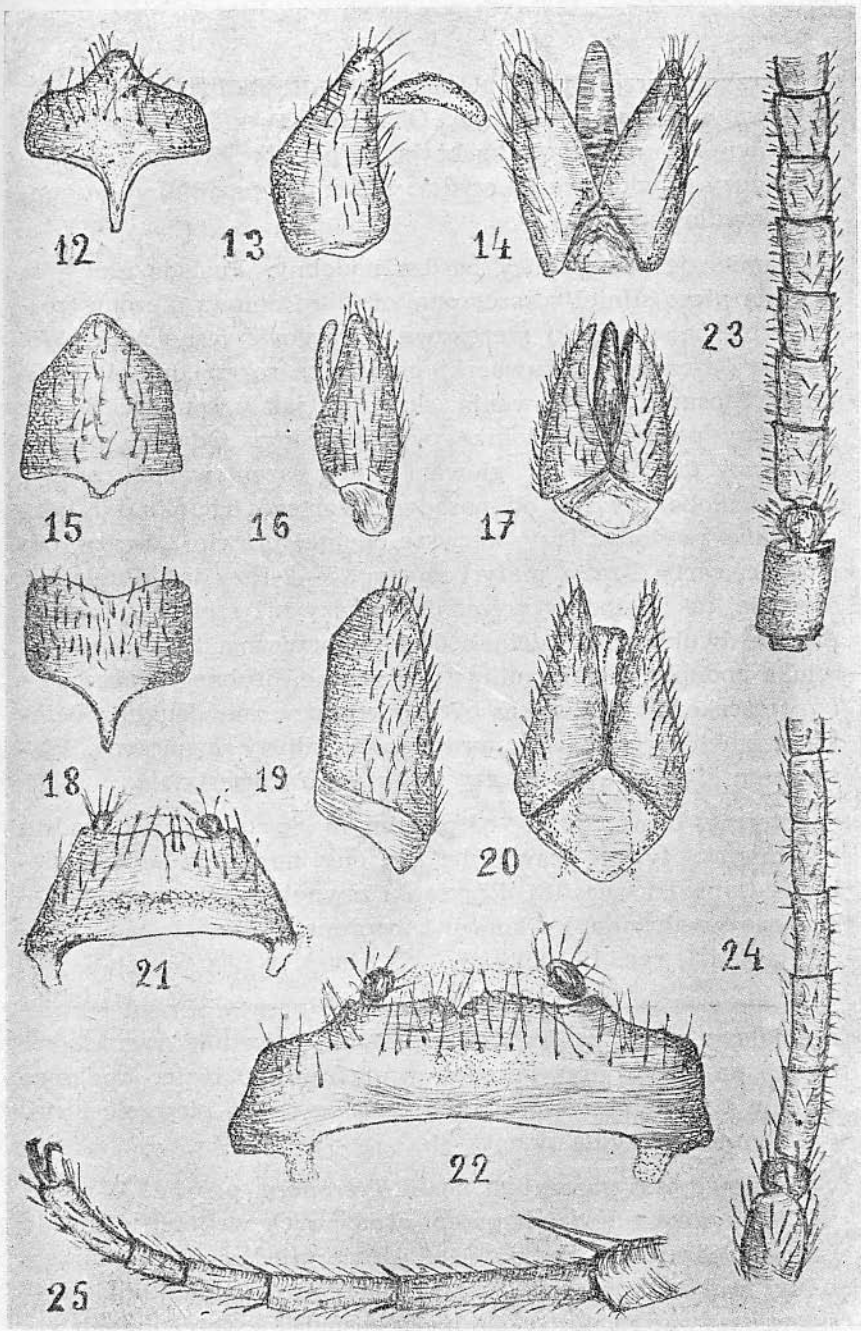
Z wymienionych powodów nie możemy też przyjąć interpretacji Hedwiga (1940), który, również na podstawie zbadania dowodowego okazji ze zbioru Gravenhorsta przyjmuje, że *Pimpla aterrime* Grav. jest egzemplarzem *Pimpla instigator* o silnie ściemniałych nogach.

20. *Ephialtes aciculatus* Hellén. — Muszkowice 2.V.1949, ♀. Przegorzały pod Krakowem (materiały Stacji Ochrony Lasów Górskich), 17 ♀♀ i 5 ♂♂. — Gatunek nowy dla fauny

Polski, znany z Finlandii, opisany w 1915 r. na podstawie jednego egzemplarza samicy, później, o ile nam wiadomo, nie obserwowany. Opisu samca dotychczas nie ogłoszono.

Należy do grupy gatunków o wydłużonym pierwszym odcinku odwłoku i o pokładełku znacznie dłuższym od ciała; w skrzydłach tylnych pierwszy odcinek żyłki radialnej znacznie dłuższy od żyłki powrotnej (*nervus recurrens*), *nervulus* załamany znacznie powyżej środka. Samica łatwa do rozeznania po długim podkładełku (około 2 razy dłuższe niż ciało), oraz po charakterystycznej skulpturze odwłoka. Odcinki jego są delikatnie, gęsto, poprzecznie prążkowane i niewyraźnie, płytko punktowane.

Na podstawie przeglądniętych materiałów możemy podać pewne uzupełnienia opisu samicy. — Długość ciała wynosi 12—16 mm, długość podkładełka od 26—35 mm; u obserwowanych przez nas okazów jest więc pokładełko stosunkowo nieco krótsze niż u okazu typowego. Policzki dobrze wykształcone, przeciętnie tak długie jak połowa szerokości żuwaczek u nasady, twarz wypukła, lśniąca, delikatnie punktowana, jednak bez podłużnego rowka, o którym wspomina Hellén. Głowa za oczyma lekko zgrubiała, bardzo lśniąca, delikatnie punktowana, skronie nieco grubsze od oka. Wzajemna odległość tylnych przyoczek od siebie nieco mniejsza niż odległość przyoczek od oka. Owłosienie głowy krótkie i skąpe, różki o 34—36-członowej wici, głaszczki szczękowe jasno-żółte, wargowe brunatnawe. Pozaplecze słabo sklepienie, w przedniej połowie pośrodku z głębokim rowkiem podłużnym. Pierwszy odcinek odwłoku 2 do 2,5 razy tak długi jak szeroki, ku przodowi lekko zwężony, pośrodku z rowkiem podłużnym, odcinek drugi tak długi jak pierwszy, o bokach równoległych, odcinek trzeci prawie dwa razy dłuższy niż szeroki, odcinek czwarty kwadratowy lub lekko wydłużony, piąty prawie kwadratowy, szósty znacznie krótszy, poprzecznie prostokątny, siódmy i ósmy ku tyłowi zwężone. Na odcinkach drugim, trzecim i czwartym silnie wykształcone guzy boczne, zwykle gładkie i błyszczące. Odwłok nieco więcej niż 1,5 raza dłuższy od głowy i tułowia razem wziętych.



Tab. III.

Skrzydła przejrzyste; plamka skrzydłowa brunatno czerwona, na brzegach czarna. Okaz samicy z Muszkowic jest nieco większy niż okazy krakowskie, posiada silniej wykształcone guzy odwłokowe, skrzydła wyraźniej przyćmione, plamkę skrzydłową czarną.

Samiec jest do samicy bardzo podobny. Posiada głowę za oczyma nieco silniej rozszerzoną, oczy ku dołowi nieco wyraźniej zbieżne, głaszczki szczękowe i wargowe jasno żółte. Wić rozków 34-członowa, żuwaczki gładkie, z rozrzuconymi punktami. Stosunki użyłkowania skrzydeł jak u samicy. Rowek podłużny pozaplecza dobrze wykształcony. Odwłok prawie dwa razy tak długi jak głowa i tułów razem wzięte, prawie równoległoboczny lub od nasady czwartego odcinka ku tyłowi lekko zwężony. Trzy pierwsze odcinki prawie 2,5-razy, odcinek czwarty 2-razy, piąty i szósty 1,5—2-razy tak długie jak szerokie, także siódmy wyraźnie dłuższy niż szeroki (niekiedy prawie dwukrotnie), odcinek ósmy poprzeczny. Skulptura odwłoka podobna jak u samicy; poprzeczne, drobne prążkowanie (zmarszczkowanie) zwykle bardzo wyraźne, na drugim odcinku u niektórych okazów punktowanie silniej zaznaczone. Piąty człon stóp tylnych 2 razy dłuższy niż czwarty.

Sternit ósmy duży, o podobnym kształcie jak szósty i siódmy, ku tyłowi prawie nie zwężony, na końcu lekko wgłębiony (tabl. III, ryc. 18). Przysadki zewnętrzne organu kopulacyjnego wydłużone, ku końcowi zwężone, na końcu zaokrąglone (tabl. III, ryc. 19, 20).

Ciało czarne, pokrywki skrzydłowe i nasada skrzydeł brudno-białawo-żółte, nogi żółto-czerwone, przednie i środkowe biodra na końcu, oraz przednie krętarze żółto białe, środkowe golenie po wewnętrznej stronie białawe, tylne piszczele i stopy ciemne. Skrzydła przejrzyste.

Gatunek jest pasożytem kózki *Tetropium gabrieli* Weise, jak to wynika z hodowli przeprowadzonych w Stacji Ochrony Lasów Górskich w Krakowie. Różnice między egzemplarzem z lasu w Muszkowicach a egzemplarzami krakowskimi zdają się wskazywać na to, że gatunek posiada jeszcze innych żywicieli.

21. *Ephialtes brevicornis* Tachb. — Znany w Polsce z Jelcza pod Oławą i Barda Śląskiego. St. Kapuściński złowił egzemplarz samicy w nadleśnictwie Knurów pod Opolem. U tego gatunku odwłok aż po odcinek szósty włącznie jest prawie równowąski, odcinek szósty jest stosunkowo jeszcze duży, poprzecznie prostokątny, odcinki siódmy i ósmy są mniejsze i ku tyłowi silnie zwężone.

22. *Ephialtes crassipes* Thoms. — Gatunek nowy dla fauny Polski, znany z Europy północnej. Posiadamy egzemplarz samicy, złowiony 20.VIII.1950 przez mgr Doborzyńską w Bukowinie Tatrzańskiej, oraz egzemplarz samicy, zebrany przez Mańczukowską w sierpniu 1950 roku na Podkarpaciu, nadto znaleźliśmy w zbiorach Dittricha egzemplarz samicy z Myśliborza na Śląsku, oznaczony jako *E. tuberculatus* F.

23. *Ephialtes speciosus* Hellén. — Gatunek nowy dla fauny Polski, znany dotychczas z Finlandii. Znaleźliśmy dwa egzemplarze w zbiorze Dittricha, oznaczone jako *parallelus* Thoms; jeden z napisem „Schlesien, Wilcke“, u drugiego nie zdołaliśmy odcyfrować etykiety. Wygląd egzemplarzy jest zgodny z opisami gatunku, jedynie pokrywki skrzydłowe są raczej czerwono-żółte, nie czerwone, tylne zaś pizszcele i stopy są słabo ściemnione, wyraźnie jednak ciemniejsze aniżeli przednie i środkowe. Długość ciała bez pokładełka 28 mm, pokładełka 30 mm.

Za najbardziej charakterystyczne cechy gatunku, poza dużymi rozmiarami ciała, uważamy silne stosunkowo wycięcie przedniego brzegu nadstka, wydłużony piąty człon stóp nóg tylnych, który jest trzy razy dłuższy od członem czwartego i szeroka środkowa bruzda pozaplecza, obrzeżona przez duże, ostro zarysowane listewki. Części pozaplecza leżące na zewnątrz od bruzdy są grubo i gęsto punktowane. Owłosienie bocznych części pozaplecza jest stosunkowo gęste i długie, jego przetchlinki są duże, owalne. Nasadowa część odwłoku jest, od trzeciego odcinka poczynając, prawie jednostajnie zwężona ku przodowi.

Cechy te, łącznie z barwą pokrywek skrzydłowych, zezwalają na odróżnienie gatunku od *Ephialtes crassiceps* Thoms. i *Ephialtes parallelus* Thoms.

24. *Ephialtes planifrons* Thoms. — Kamieniec Ząbkowicki 2. V. 1948. ♀ Gatunek nowy dla fauny Polski.

Należy, według Meyera (1934), do grupy gatunków, u których pierwszy odcinek żyłki promieniowej w skrzydłach tylnych jest znacznie dłuższy od żyłki powrotnej, a piąty człon stóp trzeciej pary nóg jest dwa razy dłuższy od członem czwartego. Za najbardziej charakterystyczną cechę gatunku uważamy załamanie żyłki „nervulus“ w skrzydłach tylnych w środku jej długości, dlatego interpretujemy okaz kamieniecki jako *planifrons*, mimo że ma czwarty człon stóp nóg tylnych prawie trzy razy krótszy od piątego.

Okaz ten ma policzki słabo wykształcone, krótsze od połowy szerokości żuwaczek u nasady, piąty odcinek odwłoka poprzeczny, krótszy od czwartego.

Gatunek znany z Niemiec, Szwecji i Laponii.

25. *Ephialtes messor* Grav. (*Ephialtes heteropus* Thoms., 1888, ? *Ephialtes abbreviatus* Thoms. 1877, nec *Ephialtes messor* Meyer, 1934).

Gatunek został opisany na podstawie egzemplarza samicy o szablowato zgiętych piszczelach trzeciej pary nóg, znalezionej na Wołyniu. Późniejsi autorowie przeważnie nie uznawali tej formy nóg za naturalną, lecz za zniekształcenie i w następstwie tego podporządkowali gatunkowi Gravenhorsta, jako synonimy, niektóre z później opisanych gatunków o piszczelach prostych lub lekko zgiętych. Meyer (1934) uważa za takie synonimy *Ephialtes gnathaulax* Thoms. i *Ephialtes luteipes* Thoms., Hedwig zaś (1940) *Ephialtes abbreviatus* Thoms.

Pogląd Meyera nie da się utrzymać, a to z następujących powodów: *Ephialtes gnathaulax* Thoms. (= *luteipes* Thoms.) jest jedynym europejskim gatunkiem zamarników o prążkowanych żuwaczkach, *Ephialtes messor* Grav., natomiast, jak to stwierdziliśmy u typowego okazu w zbiorze Gra-

venhorsta, ma żuwaczki gładkie. *Ephialtes gnathaulax* posiada pierwszy odcinek odwłoka punktowany tylko po bokach i na końcu, u *Ephialtes messor* Grav., natomiast, odcinek ten jest punktowany także i w części środkowej.

Z poglądem Hedwiga nie zgadzamy się o tyle, że za synonim *Ephialtes messor* Grav. uważamy raczej *Ephialtes heteropus* Thoms, aniżeli *Ephialtes abbreviatus* Thoms, a to ze względu na silniejsze wydłużenie przednich odcinków odwłoku u *messor* i *heteropus*, aniżeli u *abbreviatus*. Silniejsze wydłużenie przednich odcinków odwłoku tworzy według Thomsona (1877, 1888) główne kryterium dla odróżniania *heteropus* od *abbreviatus*.

Sprawa komplikuje się jeszcze na skutek rozmaitego pojmowania omawianych form przez rozmaitych autorów. Roman, a za nim Pfankuch (1934), uznają *Ephialtes heteropus* za odmianę *Ephialtes abbreviatus* zaś Meyer (1934) ocenia oba te gatunki jako synonimy *Ephialtes tuberculatus* Fourcr. Nastroczające się trudności nie dadzą się rozwiązać bez wglądu w typy zbioru Thomsona, opierając się jednak na samych tylko opisach Thomsona możemy stwierdzić, że *Ephialtes heteropus* i *E. abbreviatus* nie są synonimami *E. tuberculatus*, gdyż różnią się od niego zarówno kształtami przednich odcinków odwłoku jak i rozmieszczeniem punktowania na pierwszym odcinku, oraz że *Ephialtes heteropus* Thoms. i *E. abbreviatus* Thoms. są prawdopodobnie dwoma różnymi gatunkami.

Ephialtes messor Grav. (*heteropus* Thoms.) jest znany w Polsce ze Śląska, z okolic Wrocławia, z Sobótki i Ozimka. Egzemplarze wrocławskie (Osobowice) uzyskiwał Hedwig w hodowli z *Saperda populnea* L. W ostatnim czasie stwierdziliśmy ten gatunek ponadto z nadleśnictwa Kalwarii i Miechowa, skąd widzieliśmy szereg okazów wyhodowanych z *Saperda populnea* L. przez Strojnowskiego i mgr. Strojnego.

W literaturze gatunek ten, pod nazwą *heteropus* Thoms znany jest od dawna jako pasożyt *Saperda populnea* L.; wymieniają go tak m. i. Habermehl (1917) i Escherich (1932).

Według Thomsona (1877) pasożytuje u *Aromia moschata* L.

26. *Meniscus similis* H a b. — Nowy dla fauny Polski. Posiadamy egzemplarz samicy zebrany w kwietniu 1947 r. w Ciążyńie pod Wrocławiem, na kwitnącej wierzbie. Dotychczas znany z okolic Bonn w Niemczech.

W zestawieniu z opisem wykazuje nasz egzemplarz pewne odchylenia. I tak posiada na pierwszym odcinku odwłoku dobrze rozwinięty rowek podłużny, odcinki drugi i trzeci ma tylko bardzo nieznacznie dłuższe niż na końcu szerokie, areole w skrzydłach przednich ku przodowi zwężoną, jednak niezamkniętą, w ogólnym kształcie pięciokątną, nie zaś trójkątną.

27. *Poemoenia collaris* H a u p t. — Gatunek nowy dla fauny Polski, znany z Saksonii. Posiadamy egzemplarz samicy, zebrany w sierpniu 1950 r. na Górze Św. Anny na Górnym Śląsku, na krzewach.

II. Ubytki i przemianowania

1. *Ichneumon sulcatus* Berth. — Wymieniony przez Hedwiga (1927) ze Śnieżki, bez żadnych uwag, z zaznaczeniem jedynie miesiąca zebrania okazów (VII). Dowodowe okazy znajdują się w zbiorze Dittricha. Są to dwie samice, zebrane w lipcu 1882 roku przez Wilckego. Miejsce znalezienia zaznaczone ogólnie jako „Schneeberg“.

Gatunek ten znany z Alp Szwajcarskich, uważany dotychczas za element alpejski Sudetów, trzeba skreślić z fauny Polski, gdyż dowodowe okazy są mylnie oznaczone. Należą one niewątpliwie do gatunku *Amblyteles punctatus* Grav., wymienionego przez Hedwiga z kilku stanowisk sudeckich.

2. *Meniscus lissonoides* H a b. — Gatunek ten, podany przez Hedwiga (1937) ze Śląska (Osobowice-Wrocław, Zabrze), powinien nosić nazwę *Meniscus canaliculatus* Szepł., gdyż według Meyera (1934) jest synonimem tego właśnie gatunku. W naszej faunie reprezentuje prawdopodobnie element pannoński, gdyż jak dotychczas, znany jest tylko z Węgier, Niemiec Środkowych i Śląska.

Literatura

1. R. Błędowski i K. Kraińska 1914. — Materiały do fauny Ichneumonidów Polski, Część I. Podrodziny *Ichneumoninae* i *Pimplinae*. Polskie Pismo Entom.
2. Brischke A.G.C. 1878—1882. — Die Ichneumonen der Provinzen West-u. Ostpreussen. Schriften d. Naturforsch. Ges. in Danzig.
3. Escherich K. 1932. — Die Forstinsekten Europas, II, Berlin.
4. Habermehl H. 1916—1919. — Beiträge zur Kenntnis der palaearktischen Ichneumonidenfauna. Zeitsch. f. wissenschaftl. Insektenbiologie. XII, XIII, XIV, XV.
5. Hedwig K. 1927—1942. — Verzeichnis der bisher in Schlesien aufgefundenen Hymenopteren. V. Ichneumonidae. Zeitschrift für Entomologie. XV, XVII, XVIII, XIX.
6. Hedwig K. 1943, 1944. — Verzeichnis der bisher in Schlesien aufgefundenen Hymenopteren. V. Ichneumonidae. 6. Zugänge. Ibid. XIX, 3, 4.
7. Hedwig K. 1940. Alte und neue Hymenopteren. Deutsche Entom. Zeitschr.
8. Heinrich G. 1926. — Beiträge zur Ichneumonidenfauna Polens. Polskie Pismo Entomologiczne. Lwów, T. V.
9. Heinrich G. 1927. — Beiträge zur Ichneumonidenfauna Polens. Ibid. VI.
10. Heinrich G. 1928. — Beiträge zur Kenntnis der Ichneumonidenfauna der Transylvanischen Alpen und Siebenbürgens. Ibid. VII.
11. Heinrich G. 1934. — *Ichneumoninae* Podola. *Ichneumoninae* Podoliens. Polskie Pismo Entomolog., Lwów, T. XIII.
12. Heinrich G. 1937. — *Ichneumoninae* Pokucia. *Ichneumoninae* des Pokucie. Ibid. XIV, XV.
13. Hellén W. 1915. — Beiträge zur Kenntnis der Ichneumoniden Finnlands. I Subfamilia *Pimplinae*. Acta Soc. pro Fauna et Flora Fennica 40, 6. Helsingfors.
14. Hellén W. 1939. — Zur Ichneumonidenfauna Finnlands (Hym.). Notulae Entomologicae, XIX.
15. Hellén W. 1948. — Zur Ichneumonidenfauna Finnlands VI (Hym.) Ibid. XXVIII.
16. Meyer N.F. 1933—1934. — Parazytyczeskije pierieponczatokryiyje, siem. Ichneumonidae SSSR i sopriedielnych stran. II, III. Leningrad.
17. Noskiewicz J. 1948. — Dodatki do fauny gąsieniczników (*Ichneumonidae*) Śląska. Les supplements à la faune des Ichneumonides de la Silésie. Polskie Pismo Entomolog. T. XVIII.
18. Perkins J. F., 1941. — A Synopsis of the British *Pimplinae*, with notes of the Synonymy of the European species (*Hymenoptera*; *Ichneumonidae*), Royal Entomological Society of London, 91. London.

19. Pfankuch K. 1934. — Verzeichnis der Ichneumoniden von Bremen u. Umgegend. 3. *Pimplinae*. — Mitteil. aus dem Entomologischen Verein Bremen. 22 Bericht.
20. Schmiedeknecht O. 1902—1904. — Opuscula Ichneumonologica. Bd. I *Ichneumoninae*. Blankenburg in Thüringen.
21. Schmiedeknecht O. 1928—1930. — Opuscula Ichneumonologica. Supplement-Band. Neubearbeitungen. Blankenburg in Thür.
22. Thomson C. G. 1877, 1888. — Opuscula Entomologica. VII, XII. Trelleborg, Lunde.

РЕЗЮМЕ

Авторы перечисляют 27 видов наездников, принадлежащих к подроду *Ichneumoninae* и *Pimplinae*, а также дают дополнительные сведения из области морфологии, биологии, систематики и таксономии обсуждаемых групп.

Материалы, служащие основой данной работы были собраны авторами частично в Силезии, частично взяты из коллекций Станции Охраны Горных Лесов Института Исследования Лесоведения в Кракове а также из коллекций Диттриха и Гравенхорста в Институте Зоологии Вроцлавского Университета.

Коллекция Гравенхорста была найдена в 1948 году на чердаке здания Городского Управления в Контах под Вроцлавем. Из 31 коробок, из которых первоначально состояла коллекция, уцелело только 19. В настоящее время она находится в Институте Зоологии Университета во Вроцлаве.

Из перечисленных в работе видов новыми для фауны Польши являются: *Eupalamus lamentator* Thnb, *Amblyteles monitorius* Pz., *Amblyteles truncicola* Thoms, *Eurylabus torvus* Wesm, *Pimpla contemplator* Müller, *Pimpla melanacrias* Perk., *Ephialtes aciculatus* Hellén, *Ephialtes crassiceps* Thoms, *Meniscus similis* Nab., *Poemoenia collaris* Haupt.

Описанный в настоящей работе самец *Ephialtes aciculatus* Hellén до сих пор был неизвестен.

Между прочим разобраны в работе следующие детали:

1. *Amblyteles truncicola* Thoms. — Этот новый для фауны Польши вид был открыт авторами в коллекции Диттриха в количестве 10 самцов, собранных в июле и августе 1879 года в местности „St. Peter” в горах Карконоши и обозначенных термином *Ichneumon bilunulatus* Grav. (var.). Упоминание „St. Peter” в труде Гедвига (1927) при перечислении мест нахождения *Ichneumon bilunulatus* Grav., относится по всей вероятности к этим 10 самцам из коллекции Диттриха.

Самцов обоих видов (*A. truncicola* Thoms и *I. bilunulatus* Grav.) помимо большого сходства легко отличить. Белое пятно на 7 тергите брюшка и продольные исчерчения на *postpetiolus* (раструбе) первого сегмента брюшка характеризуют *A. truncicola* Thoms. Восьмой стернит и орган совокупления этого вида представлены на Tabl. III, fig. 12, 13, 14.

Самцы с „St. Peter” довольно большие (от 10 до 12 мм. длины). Среднее горное поле (*area superomedia*) их промежуточного сегмента квадратное или слегка поперечное, сегменты 2—6 брюшка и передняя часть 6 сегмента красные. Белые пятна на наличнике развиты слабо и часто отсутствуют.

2. *Pimpla* (*Oxyimpla* и *sg*) *turionellae* L. (*aterrima* Grav. var.). Вид этот образует по мнению авторов отдельную, замкнутую в себе группу, которую следует считать подродом. Занимает он промежуточное место между родами *Pimpla* (в значении Певгинса с 1941 года) и *Itopectis* Först. Характерными чертами этого нового подрода являются следующие:

Внешний край глаз вырезан почти так же сильно как и у видов рода *Itopectis* Först. (у самцов сильнее, чем у самок); волосы на голове светлые, тыловые глазки довольно большие, расстояние их от глаз (фацеточный глаз) меньше их собственной длины, усики у самки имеют выразительно утолщенные концы, хотя не так сильно, как у *Itopectis*, промежуточный сегмент имеет поперечные исчерчения восьмой тергит самца мал, сильно суживающийся у окончания. Вальвы мужских копулятивных придатков желтоватые, длинные и узкие, сильно суживающиеся у концов.

Pimpla aterrima Grav., которую Гедвиг (1940 год) считает равно значащей (синонимной) с *Pimpla instigator* L., является по мнению авторов равнозначащей с *Pimpla turionellae* L. Экземпляр из коллекции Гравенхорста (самка) хотя и имеет голени задних ног почти чёрные, без светлых полосок у основы, но все остальные приметы указывают на принадлежность его к виду *Pimpla turionellae*. Он имеет светлые волосы на голове, внешний край глаз чётко вырезан, усики имеют лёгкое утолщение у концов, тыловые глазки довольно большие, средний сегмент имеет поперечные исчерчения.

3. *Ephialtes aciculatus* Hellén. Авторы имели в своем распоряжении 17 самок и 5 самцов, полученных из Института Исследования Лесоведения в Кракове из *Tetropium gabrieli* Weise. Насекомые выводились в марте и мае 1950 года. Материалы разведения происходили из окрестностей Кракова.

Самка имеет тело длиной от 12 до 16 мм с яйцекладом длиной 26—33 мм. Яйцеклад бывает чаще всего в два раза длиннее, чем тело. Щеки обычно на половину короче от ширины жвал у основы, лицо без продольной канавки, о которой вспоминает Hellén.

Волосы на голове короткие и светлые. Жгут антенн (усиков) складывается из 34—36 членов. Средний сегмент имеет продольную канавку. Первый сегмент брюшка в 2—2,5 раз больше в ширину чем в длину, четвертый квадратный или удлинённый, пятый почти квадратный, шестой поперечный. 3—5 сегменты с большими боковыми бугорками, обыкновенно гладкими и блестящими. Сегменты, начиная от второго, имеют лёгкое поперечное исчерчение и неясные редкие точки. При некоторых наклонениях брюшка точки на передних сегментах выступают более выразительно, чем исчерчения.

Крылья прозрачные, птеростигма коричневая, по берегам чёрная.

Самец (♂) очень похож на самку. Голова его за глазами несколько сильнее расширена, глаза книзу несколько выразительнее сходятся, жвалы блестящие, нить усиков состоит из 34 членов. Волоски на голове ниже усиков серебристо-белые, короткие и редкие, так что скульптура этой части выступает очень ясно. Щупики жёлтые. Промежуточный сегмент имеет продольную канавку. Крылья как у самки, накрывовые пластинки желто-коричневые, птеростигма — красно-коричневая, по берегам чёрная. Брюшко почти в два раза длиннее, чем голова и туловище вместе взятые; 1—7 сегменты удлинённые, два первых около 2,5 раза больше в длину, чем в ширину. Скульптура тергитов похожа на структуру тергитов у самок, поперечные их исчерчения обыкновенно выступают очень выразительно, иногда точки на втором сегменте обозначены сильнее.

Восьмой стернит большой, такой же формы как шестой и седьмой, сзади почти не суживающийся, в конце слегка вырезан (таблица III, fig. 18). Вальвы копулятивных придатков длиннее и тоньше, чем у родственных видов. Ноги красноватые, голени и лапки передних ног желтоватые, — задних ног — тёмно-коричневые.

Вид имеет вероятно большее число кормильцев; указывает на это экземпляр самки, пойманной в лесу около Генрикова (50 километров к югу от Вроцлава), отличающийся от экземпляров самок из района Кракова сравнительно более длинным яйцекладом и сильнее затемнёнными крыльями.

4. *Ephialtes messor* Grav. (*Ephialtes heteropus* Thoms., *Ephialtes abbreviatus* Thoms., нес *Ephialtes messor* Meyer 1934). Авторы считают, что синонимом *E. messor* Grav. следует признать скорее *Ephialtes abbreviatus* Thoms. чем *E. heteropus* Thoms, как считал Гедвиг (1940); передние сегменты брюшка у *E. messor* (у типового экземпляра самки из коллекции Гравенхорста) сильнее удлинены, так, как у *heteropus* Thoms. Вопрос однако в том, является ли *E. heteropus* Thoms. самостоятельным видом или только разновидностью *E. abbreviatus* Thoms остается неразрешённым. Мейер (1934) считает как *E. heteropus* Thoms. так и *E. abbreviatus* Thoms. за синонимы *Ephialtes tuberculatus* Fourc. Мнение это не кажется авторам правильным. Точно также не соглашаются авторы со взгля-

дом Мейера (1934), который считает вид *E. gnathaulax* Thoms. синонимом *E. messor* Grav., так как *E. gnathaulax* Thoms. имеет жвалы исчерченные, в то время как экземпляр самки *messor* Grav. (коллекция Гравенхорста) имеет жвалы гладкие, без следов нарезок. Авторы видели экземпляры *E. messor* Grav. (*heteropus* Thoms.) из разных окрестностей Польши, разведённые из *Saperda populnea* L.

5. Авторы доказывают, что вид *Ichneumon sulcatus* Berth. следует исключить из фауны Польши. Вид был подан Гедвигом (1927) на основании двух экземпляров самки, пойманных на горе Снежке в Карконошах, находящихся в коллекции Диттриха. Оба экземпляра были обозначены ошибочно; они принадлежат к виду *Amblyteles punctatus* Grav.

Résumé

Les auteurs énumèrent 27 espèces d'Ichneumonides, appartenant aux sousfamilles Ichneumoninae, Cryptinae et Pimplinae et donnent à cette occasion plusieurs descriptions amplifiées, des détails biologiques et des remarques taxonomiques et synonymiques de ces groupes.

Les matériaux qui ont servi de base au présent travail ont été ramassés en Silesie par les auteurs mêmes néanmoins les auteurs ont fait aussi l'usage des matériaux cueillis par la Station de la protection des forêts de montagne, faisant partie de l'Institut de Sylviculture à Cracovie, des collections Ditrlich (Institut zoologique de l'Université de Wrocław) et, pour la comparaison, aussi de la collection Gravenhorst.

Cette dernière collection a été retrouvée au grenier des bureaux municipaux de la ville Kaŕty sous Wrocław, en état fort endommagée. D'entre les 31 vitrines, que contenait originellement la collection, 19 seulement ont pu être sauvées. Ces 19 vitrines se trouvent actuellement à l'Institut zoologique de l'Université de Wrocław.

Parmis les espèces énumérées dans le présent travail, les espèces suivantes sont nouvelles pour la faune de la Pologne: *Eupalamus lamentator* Thnb., *Amblyteles monitorius* Pz., *Amblyteles truncicola* Thoms., *Eurylabus torvus* Wesm., *Pimpla contemplator* Müller, *Pimpla melanacrias* Perk., *Ephialtes aciculatus* Hellén, *Ephialtes speciosus* Hellén,

Ephialtes crassiceps Thoms., *Ephialtes planifrons* Thoms., *Meniscus similis* Hab., *Poemoenia collaris* Haupt.

Le mâle d'*Ephialtes aciculatus* Hellén, décrit dans ce travail n'a pas été connu jusqu'ici.

Les détails discutés sont entre autre suivants:

1. *Amblyteles truncicola* Thoms. Cette espèce nouvelle pour la faune de Pologne a été trouvée par les auteurs dans la collection Dittrich représentée par 10 exemplaires mâles, collectionnés au mois juillet et août 1879 à St. Peter, dans les monts Sudetes et déterminés comme *Ichneumon bilunulatus* Grav. (var.). La mention „St. Peter“ accompagnant l'espèce *bilunulatus* dans la liste de Hedwigs (1927) n'a rapport, en toute vraisemblance qu'à ces exemplaires uniques de la collection Dittrich.

Les mâles de ces deux espèces, malgré leur grande ressemblance ne sont pas difficiles à distinguer l'un de l'autre. Une tache blanche sur le 7-me tergite de l'abdomen et zébrures longitudinales du postpetiolus du premier segment de l'abdomen dénotent l'espèce *truncicola*. Le 8 sternite et l'organe copulateur du mâle de cette espèce sont représentées à la table III, fig. 12, 13, 14.

Les exemplaires de St. Peter mentionnés plus haut atteignent des dimensions relativement considérables — 10—12 mm de longueur du corps. L'„area supero media“ de leur segment médiaire a une forme carrée ou presque transversale, les segments 2—5 de l'abdomen et la partie basale du segment 6 sont rouges. Les petites taches blanches sur le clypeus faiblement développés, souvent absentes.

2. *Pimpla* (*Oxympimpla* n. sg.) *turionellae* L. (*aterrima* Grav. var.). Cette espèce constitue un groupe à part, que nous regardons comme un sousgenre séparé. Sa place dans le système est intermédiaire entre le genre *Pimpla* (selon Perkins 1941) et *Itopectis*. La caractéristique est la suivante:

Bord interne des yeux fortement échancré, presque aussi fortement que chez *Itopectis* (plus nettement chez le mâle que chez la femelle); tête à pilosité claire, ocelli postérieurs relativement grands, situés des yeux composés à distance moindre que leur propre longueur; antennes des femelles lé-

gèrement grossies vers le bout, moins nettement toutefois que chez *Itopectis*; segment médiaire à stries transversales, huitième tergite du mâle petit, vers le bout bien rétréci; valves externes de l'organe copulateur jaunâtres, longues et étroites, fortement rétrécies vers le bout. — *Pimpla aterrima* Gr av. var., regardée par Hedwig (1940) comme synonyme du *Pimpla instigator* L. est à l'opinion des auteurs synonymique du *Pimpla turionellae* L. L'exemplaire femelle dans la collection Gravenhorst possède des tibias postérieurs presque noirs, sans bande claire à la base, mais tous ses autres caractères montrent nettement qu'il appartient à l'espèce *Pimpla turionellae*. Pilosité de la tête claire, bord interne des yeux visiblement échancré, antennes légèrement grossies vers le bout, ocelli postérieurs relativement grands, segment médiaire transversales.

3. *Ephialtes aciculatus* Hellén. — 17 femelles et 5 mâles obtenus par l'élevage du *Tetropium gabrieli* Weise à la station cracovienne de protection des forêts de montagne. Les insectes sont éclos en mars et en mai 1950. Les matériaux d'élevage ont été cueillis aux environs de Cracovie.

Longueur du corps des femelles 12—16 mm, longueur de l'oviscapte 26—33 mm. L'oviscapte le plus souvent 2 fois plus longue que le corps. Joues généralement aussi longues que la moitié de la largeur des mandibules à leur base, face sans sillon longitudinal mentionné par Hellén.

Pilosité de tête courte de couleur claire. Flagellum des antennes à 34—36 articles. Segment médiaire avec un profond sillon longitudinal. Premier segment de l'abdomen 2—2,5 fois aussi long que large, le quatrième segment carré ou allongé, le cinquième presque carré, le sixième transversal. Les segments 3, 4 et 5 avec de forts tubercules latéraux, généralement lisses et luisants. Les segments à commencer par le second des stries transversales délicates et indistinctement à points indistincts et rarement disséminés. Dans certaines positions de l'insecte les points des segments antérieurs deviennent plus visibles que les stries.

Ailes diaphanes, stigma brune aux bords noirs.

♂ ressemble beaucoup la femelle. Tête derrière les yeux un peu plus fortement élargie, yeux vers le bas plus convergents, mandibules lisses a points disseminés, flagellum des antennes a 34 articles. Les poils de la tête au dessous des antennes blanc argents, obliques, courts et rares, la sculpture de la face bien visible. Palpes jaunes. Segment médiaire oblong. Nervure des ailes comme chez la femelle, tegulae jaune-brunâtres, stigma rouge-brunâtre aux bords noirs.

Abdomen environ 2 fois aussi long que la tête et le thorax pris ensemble; les 1—7 tergits allongés, les deux premiers environ 2 fois et demie plus longs que large. La sculpture des tergits pareille a celle de femelle; stries transversales généralement nettes, chez certains individus les points du deuxième segment plus fortement marqués.

Le 8 sternit grand, ressemblant par sa forme le 6-me, et le 7-me, presque sans rétrécissement en arrière, tronqué au bout (table III, fig. 18). Les valves externes de l'organe copulateur relativement plus longues et plus étroites que celle des espèces consanguines. Pieds rouges, tibias et tarses des pieds de devant jaunâtres, celles des pattes postérieures fortement assombries.

L'espèce a vraisemblablement plusieurs espèces nourricières. C'est du moins ce que fait supposer un individu femelle, capturé dans une forêt de hêtre sous Henryków (50 km à vers le sud de Wrocław), et qui diffère des exemplaires de Cracovie par sa oviscapte relativement plus longue et les ailes à teinte obscurcie.

4. *Ephialtes messor* Grav. (*Ephialtes heteropus* Thoms., ? *Ephialtes abbreviatus* Thoms., nec *Ephialtes messor* Meyer 1934). L'opinion des auteurs est que *Ephialtes heteropus* Thoms. doit être regardé comme un nom synonymique de l'espèce plutôt que *Ephialtes abbreviatus* Thoms., admis par Hedwig (1940); chez le specimen typique d'*E. messor* de la collection Gravenhorst les premiers segments de l'abdomen sont fortement allongés pareillement à ceux de *heteropus*. La question de savoir si *E. heteropus* Thoms. est une espèce „autonome“ ou bien une variété d'*E. abbreviatus* Thoms. reste ouverte. Les auteurs quand même sont loin

d'accord avec l'opinion de Meyer (1934) qui regarde ces deux espèces comme de synonymes d'*Ephialtes tuberculatus* Fourcr. De même les explications synonymiques de *Ephialtes messor* Grav. elles ont la surface unie. Les auteurs ont pu par les auteurs. Le nom *Ephialtes gnathaulax* Thoms ne peut être synonymique d'*E. messor* Grav. car chez *Ephialtes gnathaulax* les mandibules portent des stries, alors que chez *messor* Grav. elles sont la surface unie. Les auteurs ont pu voir des specimens d'*Ephialtes messor* Grav. (*heteropus* Thoms.) provenant de différentes contrées de la Pologne, obtenus par l'élevage du *Saperda populnea* L.

5. Les auteurs démontrent que *Ichneumon sulcatus* Berth. doit être rayé de la faune de Pologne. Cette espèce a été citée par Hedwig (1927), du mont Śnieżka dans les Karkonosze d'après deux exemplaires femelles de la collection Dittrich. Les deux exemplaires ont été cependant mal déterminés, et appartiennent à l'espèce *Amblyteles punctatus* Grav.

Objaśnienia tablic — Explications des planches.

I — III.

Tabl. I.

1. *Ichneumon bilunulatus* Grav.
2. *Ichneumon basiglyptus* Kriechb.
3. *Ichneumon semirufus* Grav.
4. *Ichneumon incubitor* L.
 - a — 8 odcinek brzuszny, sternite 8.
 - b — aparat kopulacyjny, widok z boku, l'appareil génital, vue de coté.
 - c — aparat kopulacyjny, widok z góry, l'appareil génital, vue de dessus.
5. *Amblyteles monitorius* Pz. ♀, część nasadowa różka, la partie basale de l'antenne.
6. *Amblyteles infractorius* L. ♀, część nasadowa różka, la partie basale de l'antenne.

Tabl. II.

7. *Amblyteles monitorius* Pz. ♀, goleń III, tibia III.
8. *Amblyteles infractorius* L. ♀, goleń III, tibia III.

9. *Amblyteles occisorius* F. ♂
10. *Amblyteles gradatorius* Thunb. ♂
11. *Amblyteles palliatorius* Grav. ♂
 - a — 8 odcinek brzuszny, sternite 8.
 - b — aparat kopulacyjny, widok z boku, l'appareil génital, vue de coté.
 - c — aparat kopulacyjny, widok z góry, l'appareil génital, vue de dessus.

Tabl. III.

- 12, 13, 14 *Amblyteles truncicola* Thoms. ♂
 - 15, 16, 17 *Pimpla turionellae* L. ♂
 - 18, 19, 20 *Ephialtes aciculatus* Hellén ♂
 - 12, 15, 18 — 8 odcinek brzuszny, sternite 8.
 - 13, 16, 19 aparat kopulacyjny, widok z boku, l'appareil génital, vue de coté.
 - 14, 17, 20 aparat kopulacyjny, widok z góry, l'appareil génital, vue de dessus.
 21. *Pimpla turionellae* L. ♂, 8 odcinek grzbietowy, tergite 8.
 - 22 *Pimpla contemplator* Müller, ♂, 8 odcinek grzbietowy, tergite 8.
 23. *Stylocryptus profligator* Grav. ♀ — nasadowa część różka, la partie basale de l'antenne.
 - 24 *Acanthocryptus afflictor* Grav. ♀ — nasadowa część różka, la partie basale de l'antenne.
 25. *Pimpla melanacrias* Perk. ♀ — stopa III, le tarse III.
-