

Grzebaczce (*Hymenoptera*, *Sphecidae*) zebrane w czasie  
podróży do Bułgarii

*Sphecidae* (*Hymenoptera*) récoltés pendant un voyage  
en Bulgarie

napisał

WOJCIECH PUŁAWSKI

En été de 1956 j'ai fait un séjour de six semaines en Bulgarie. J'ai entrepris ce voyage en vue de collectionner les Hyménoptères, principalement les Sphecides. La situation géographique de ce pays me faisait espérer des chasses fortes intéressantes, d'autant plus que les Sphecides bulgares sont encore très mal connus, malgré le grand intérêt qu'ils offrent. Une seule publication qui leur est consacré est celle de A t a n a s s o v (1956). A la trentaine d'espèces qu'il a citées on peut ajouter quelques autres encore, mentionnées dans les travaux de plusieurs hyménoptérologistes.

Les explorations que j'ai effectuées, quoique très fragmentaires et limitées à une seule période, m'ont permis de ramasser plus de 120 espèces, dans leur majeure partie nouvelles pour la faune bulgare, souvent inconnues de la péninsule des Balkans ou même du continent européen; quelques-unes étaient jusqu'à présent inconnues. C'est pourquoi je ne crois pas inutile de publier les résultats de mes récoltes. La liste qui suit ne comprend pas quelques espèces des genres *Nysson* Latr., *Alyson* Jur., *Astata* Latr., *Prosopigastra* Costa, *Passaloecus* Shuck. et *Diodontus* Curt., représentées principalement par des exemplaires isolés et que je ne savais pas déterminer.

Avant tout je me mets en devoir de remercier tous ceux qui ont bien voulu m'aider dans la réalisation de mon voyage, en premier lieu mon maître M. J. Noskiewicz, grâce à qui mon départ a été possible, Mme V. Kouieva et M. D. Boitchev, collaborateurs du Comité des Relations Culturelles avec l'Étranger, de leur hospitalité et leurs soins à me faciliter le séjour en Bulgarie. Je suis surtout obligé à M. J. de Beaumont (Lausanne) pour de précieux renseignements et l'aimable détermination de quelques espèces.

#### LISTE DES LOCALITÉS VISITÉES

- Achtopol (Ахтопол) — petit port à la Mer Noire près de la frontière turcque, à 60 km vers le Sud-Est de Bourgas.
- Aïtos (Аитос) — localité à 30 km vers le Nord-Ouest de Bourgas.
- Bourgas (Бургас) — port à la Mer Noire.
- Kniashevo (Княжево) — faubourg Sud-Ouest de Sofia.
- Kourilo (Курило) — localité à 15 km vers le Nord de Sofia.
- Makotsevo (Макоцево) — localité à 30 km vers l'Est de Sofia.
- Mesemvria (Месемврия) — nom antique de localité appelée aujourd'hui Nessebyr (Несебыр). C'est un petit port à 25 km vers le Nord de Bourgas.
- Ropotamo (Ропотамо) — une rivière qui se jette dans la Mer Noire. Je récoltais aux environs de son embouchure, c.-à-d. à 30 km vers le Sud-Est de Bourgas.
- Sandansky (Сандански) — localité dans la vallée de Strouma, 125 km vers le Sud de Sofia. Nom ancien: Sv. Vrach (Св. Врач).
- Sozopol (Созопол) — petit port à la Mer Noire, 25 km vers le Sud-Est de Bourgas.
- Tolboukhine (Толбухин) — localité à 40 km vers le Nord de Varna. Nom ancien: Dobritch (Добрич).
- Varna (Варна) — port bien connu à la Mer Noire.
- Vitocha — (Витоша) — montagne près de Sofia de 2290 m de hauteur.

## LISTE DES ESPÈCES CAPTURÉES

*Ammophila* K.*Ammophila (s.s.) sabulosa* L.

Vitocha 31 VII 1 ♂.

*Ammophila (s.s.) heydeni* Dahlb.

Varna 4 VIII 2 ♂♂, 8-9 VIII 1 ♀ 1 ♂; Mesemvria 11-13 VIII 2 ♀♀ 3 ♂♂; Aïtos 14-15 VIII 5 ♀♀ 5 ♂♂, 23 VIII 4 ♀♀ 3 ♂♂; Sozopol 18 VIII 2 ♀♀ 4 ♂♂; Kniashevo 25 VIII 1♀; Sandansky 28-31 VIII 8 ♀♀ 16 ♂♂.

*Ammophila (s.s.) apicalis* Brul. *Ssp.*

Sandansky 28 et 30 VIII 2 ♀♀ (det. J. de Beaumont).

Les deux exemplaires se distinguent par les tegulae et le pétiole rouges, par le dessus du collare non strié, par la pubescence argentée très dense de deux côtés de l'aire dorsale du propodeum, cachant complètement la sculpture, par les taches de même pubescence sur le clypéus, l'écusson frontal et la face très développées, enfin par la forme du clypéus.

Chez *A. apicalis* Brul. l'aire dorsale du propodeum est dépourvue de poils, ce qui indique qu'elle est voisine de *A. campestris* Latr. et *A. pubescens* Curt.

*Ammophila (Podalonia) viatica* L.

Kniashevo 25 VII 1 ♂, 29 VII 2 ♀♀; Vitocha 31 VII 1 ♀; Kourilo 1 VIII 3 ♀♀ 2 ♂♂; Aïtos 23 VIII 1 ♂.

*Ammophila (Podalonia) tydei* GuIl.

Varna 8-9 VIII 2 ♀♀ 2 ♂♂; Mesemvria 11 VIII 1 ♀; Aïtos 23 VIII 4 ♂♂.

*Ammophila (Podalonia) fera* Lep. (*abeillei* Marq.)

Mesemvria 13 VIII 1 ♀; Aïtos 14-15 VIII 3 ♀♀ 3 ♂♂ 23 VIII 3 ♀♀ 6 ♂♂.

Le sous-genre *Podalonia* Spin. diffère de *Ammophila s. s.* par l'absence d'une fine ligne transversale derrière les ocelles postérieurs et par le premier sternite qui aboutit au 2<sup>e</sup> (chez

*Ammophila s. s.* ces sternites sont largement séparés). Il comprend aussi des espèces dont l'aire dorsale du propodeum est nue: ce sont *A. affinis* K. et *A. alpina* Kohl (peut-être aussi *A. merceti* Kohl ?).

### *Sphex* L.

#### *Sphex (Prionyx) albisectus* Lep. et Serv.

Varna 5 VIII 1 ♂; 9 VIII 1 ♂; Aïtos 14 VIII 1 ♂; Sozopol 18 VIII.

#### *Sphex (Prionyx) lividocinctus* Costa

Sandansky 28-29 VIII 2 ♀♀, 31 VIII 1 ♂.

#### *Sphex (s. s.) pruinosus* Germ.

Sandansky 31 VIII 3 ♀♀ 1 ♂.

#### *Sphex (s. s.) flavipennis* F.

Kourilo 1 VIII 1 ♂; Aïtos 14 VIII 1 ♀; Sozopol 17 VIII 1 ♂; Achtopol 21 VIII 1 ♀ 1 ♂.

#### *Sphex (s. s.) maxillosus* L.

Varna 4-5 VIII 2 ♀♀, 10 VIII 1 ♀ 1 ♂; Tolboukhine 7 VIII 1 ♀; Mesemvria 12 VIII 1 ♀; Sozopol 17 VIII 1 ♀; Sandansky 31 VIII 2 ♀♀ 1 ♂.

De Beaumont (1949) a indiqué pour la première fois les différences entre les mâles de *S. flavipennis* F. et *S. maxillosus* L. J'y peux ajouter encore la structure des antennes: articles moyens du funicule présentent chez les deux espèces quatre carènes longitudinales limitant trois aires rectangulaires allongées. Chez *S. maxillosus* L. les aires latérales sont beaucoup plus étroites que la médiane, chez *S. flavipennis* F., au contraire, elles sont plus larges.

### *Sceliphron* Klug

#### *Sceliphron destillatorius* Ill.

Varna 8 VIII 1 ♀.

#### *Sceliphron tubifex* Latr.

Bourgas 22 VIII 1 ♀.

***Philanthus F.******Philanthus triangulum F.***

Kniashevo 29 VII 1 ♂; Varna 5-6 VIII 2 ♀♀ 3 ♂♂; 8 VIII 1 ♂; Mesemvria 11 VIII 1 ♂; Aïtos 14 VIII 1 ♂, 23 VIII 2 ♀♀; Sozopol 18 VIII 1 ♂; Sandansky 30-31 VIII 1 ♀ 1 ♂.

L'espèce est caractérisée, outre les traits habituellement cités, encore par la présence d'une pilosité blanche recouvrant l'aire dorsale du propodeum; cette pilosité manque chez les espèces qui ont l'aire dorsale du propodeum lisse.

***Philanthus coronatus F.***

Kourilo 1 XIII 1 ♀ 1 ♂; Varna 9-10 VII 2 ♂♂; Aïtos 14-15 VIII 6 ♂♂, 23 VIII 2 ♀♀ 3 ♂♂; Sandansky 29-31 VIII 1 ♀ 1 ♂.

Tous les exemplaires ont le dessin blanchâtre le scutellum et le postscutellum noirs.

***Philanthus venustus Rossi***

Varna 5-6 VIII 2 ♀♀, 3 ♂♂, 9-10 VIII 2 ♂♂; Mesemvria 11 VIII 1 ♂; Sozopol 17-18 VIII 1 ♀ 9 ♂♂; Ropotamo 19 VIII 1 ♂; Sandansky 30 VIII 2 ♀♀ 5 ♂♂.

***Cerceris Latr.******Cerceris sabulosa Panz.***

Kourilo 1 VIII 2 ♂♂; Varna 4-6 VIII 3 ♀♀ 4 ♂♂, 8-9 VIII 2 ♂♂; Mesemvria 13 VIII 1 ♀; Aïtos 14 VIII 1 ♀ 2 ♂♂; 23 VIII 1 ♂; Sozopol 17-18 VIII 1 ♀ 7 ♂♂; Achtopol 21 VIII 1 ♀; Sandansky 29-31 VIII 10 ♀♀ 23 ♂♂.

Les femelles de cette espèce diffèrent de celles de *C. rybyensis* L. par les poils à la face inférieure des fémurs (surtout antérieurs) plus courts.

***Cerceris dispar* Dahlb. (*cypriaca* Giner Mari)**

Aïtos 23 VIII 1 ♀; Sandansky 30 VIII 1 ♂.

Les deux exemplaires ont la tache inférieure des mésopleures beaucoup plus petite que les spécimens de Chypre.

L'espèce n'était connue que de Chypre et de Palestine.

***Cerceris lunata* Costa**

Varna 6 VIII 1 ♂; Mesemvria 11 VIII 1 ♀; Achtopol 21 VIII 5 ♀♀ 1 ♂.

***Cerceris fimbriata* Rossi**

Varna 8 VIII 1 ♀, 10 VIII 1 ♀; Aïtos 15 VIII 1 ♀; Sandansky 29-30 VIII 4 ♂♂.

***Cerceris eryngii* Marq.**

Kniashevo 28 VII 1 ♀; Varna 8 VIII 1 ♀; Aïtos 23 VIII 2 ♂♂; Sandansky 29-31 VIII 2 ♀♀ ♂♂.

L'espèce n'était pas encore citée de la péninsule des Balkans.

***Cerceris bupresticida* Duf.**

Kourilo 1 VIII 1 ♀; Varna 4 VIII 1 ♂; Sandansky 29 VIII 3 ♂♂, 31 VIII 1 ♀ 2 ♂♂.

***Cerceris odontophora* Schlett.**

Varna 4 VIII 1 ♂ (det. J. de Beaumont).

Espèce connue de Crête et de Corfou seulement.

***Cerceris stratiotes* Schlett.**

Kourilo 1 VIII 1 ♀; Varna 4-5 VIII 3 ♀♀ 1 ♂, 8-9 VIII 2 ♀♀; Aïtos 14 VIII 1 ♀, 23 VIII 1 ♀.

***Cerceris rubida* Jur.**

Varna 8-9 VIII 6 ♀♀ 1 ♂; Mesemvria 12-13 VIII 3 ♀♀; Aïtos 15 VIII 3 ♀♀, 23 VIII 1 ♀; Sozopol 18 VIII 3 ♀♀; Sandansky 29-31 VIII 8 ♀♀ 4 ♂♂.

***Cerceris arenaria* L.**

Varna 4-6 VIII 1 ♀ 11 ♂♂, 10 VIII 1 ♂; Aïtos 14 VIII 3 ♀♀ 8 ♂♂; Sozopol 18 VIII 4 ♂♂; Ropotamo 19 VIII 2 ♂♂; Sandansky 28-31 VIII 6 ♀♀ 24 ♂♂.

***Cerceris quadrifasciata* Panz.**

Vitocha 31 VII 1 ♀.

***Cerceris quinquefasciata* Rossi**

Vitocha 26 VII 1 ♀ 1 ♂; Kniashevo 27 VII 1 ♂, 30 VII 1 ♂, 2 VIII 1 ♂; Varna 4 VIII 1 ♂, 9 VIII 1 ♀.

***Cerceris ferreri* Lind.**

Aïtos 14 VIII 1 ♂.

***Cerceris specularis* Costa**Kniashevo 27 VII 1 ♀, 30 VII 1 ♂; Sozopol 17 VIII 1 ♂;  
Aïtos 23 VIII 1 ♀.***Cerceris media* Klug**

Sandansky 30 VIII 1 ♂.

***Cerceris flavicornis* Brul.**Kourilo 1 VIII 1 ♀; Aïtos 14 VIII 2 ♀♀ 2 ♂♂; Sandansky  
28-30 VIII 3 ♂♂.***Cerceris rufipes* F.**Kourilo 1 VIII 1 ♂; Aïtos 14-15 VIII 4 ♂♂, 23 VIII  
1 ♀ 2 ♂♂.***Ammatomus* Costa*****Ammatomus coarctatus* Spin.**Varna 8 VIII 2 ♀♀; Mesemvria 12 VIII 1 ♂; Aïtos 10-14  
VIII 1 ♀ 7 ♂♂, 23 VIII 2 ♀♀ 1 ♂.***Ammatomus rogenhoferi* Hndl.**

Varna 8 VIII 1 ♂.

***Gorytes* Latr.*****Gorytes (s. s.) pleuripunctatus* Costa**

Kourilo 1 VIII 3 ♀♀.

***Gorytes (s. s.) quinquefasciatus* Panz.**

Kniashevo 2 VIII 1 ♀.

***Gorytes (s. s.) procrustes* Handl.**

Kniashevo 28 VII 1 ♂.

La sculpture très faible du propodeum ne laisse pas de  
doutes sur la détermination.***Gorytes (Dienoplus) laevis* Lep.**Kniashevo 2 VIII 2 ♂♂; Aïtos 15 VIII 1 ♂, 23 VIII 1 ♂  
Sozopol 17 VIII 1 ♀; Ropotamo 19 VIII 1 ♂.

Tous les exemplaires appartiennent à *G. laevis* Lep. au sens de de Beaumont (1945, 1951 b), ils ne portent pas donc de taches blanches au premier tergite.

***Gorytes (Dienoplus) moravicus* Šnoflak**

Kniashevo 28-30 VII 1 ♀ 3 ♂♂, 2 VIII 1 ♂; Varna 8 VIII 1 ♀; Mesemvria 13 VIII 1 ♀; Aïtos 15 VIII 1 ♀; Sozopol 18 VIII 1 ♀; Ropotamo 19 VIII 1 ♀ 1 ♂.

L'espèce n'était pas encore connue de la péninsule des Balkans.

***Bembecinus Costa***

***Bembecinus tridens* F.**

Kniashevo 28 VII 1 ♂, 25 VIII 2 ♂♂; Varna 4-5 VIII 8 ♀♀ 3 ♂♂, 8-10 VIII 4 ♀♀; Mesemvria 12-13 VIII 2 ♂♂; Ropotamo 19 VIII 2 ♀♀; Aïtos 23 VIII 2 ♀♀ 1 ♂; Sandansky 30 VIII 1 ♀.

Toutes les femelles ont le clypéus noir.

***Bembecinus hungaricus* Friv.**

Ropotamo 19 VIII 3 ♀♀.

J'ai pu comparer *B. hungaricus* Friv. à *B. japonicus* Sonan que je dois à l'amabilité de M. K. Tsuneki. Je n'ai trouvé de différences entre ces deux espèces ni dans les caractères externes ni dans la structure des appareils génitaux. *B. japonicus* Sonan, comme décrit plus tard, tombe donc en synonymie de *B. hungaricus* Friv. Et voilà ce que m'écrit M. K. Tsuneki:

„*Bembecinus japonicus* Sonan was written in „Kontyu“, Vol VIII, No. 1, p. 38, 1934 under the name of *Stizus japonicus*. The same species was described by K. Yasumatsu under the same name in the same year, but somewhat later in month, therefore this turned into a synonym of *japonicus* Sonan. (Yasumatsu, K., *Stizus japonicus* n. sp., Rep. Leafhop. inj. Rice Plant Nat. Enem. Dep. Agr. Kyushu Imp. Univ., No. 5, pp. 25-28)“.



**Bembix F.*****Bembix bidentata* Lind.**

Varna 5 VIII 1 ♀ 1 ♂, 9-10 VIII 4 ♀♀ 3 ♂♂; Mesemvria 12 VIII 2 ♀♀ 2 ♂♂; Aïtos 15 VIII 2 ♀♀; Sozopol 17 VIII 2 ♂♂; Ropotamo 19 VIII 1 ♂.

***Bembix pallida* Rad.**

Kourilo 1 VIII 1 ♀; Mesemvria 12 VIII 1 ♀; Aïtos 14 VIII 1 ♂, 23 VIII 2 ♀♀; Sozopol 18 VIII 1 ♀, (det. J. de Beaumont).

***Bembix megerlei* Dahlb.**

Varna 8-9 VIII 5 ♀♀ 1 ♂; Mesemvria 12 VIII 1 ♀; Sozopol 18 VIII 1 ♀.

***Bembix olivacea* F.**

Varna 4-5 VIII 5 ♀♀ 1 ♂, 8-10 VIII 6 ♀♀ 2 ♂♂; Mesemvria 11 VIII 2 ♂♂; Ropotamo 19 VIII 1 ♀; Achtopol 21 VIII 1 ♀.

***Bembix oculata* Latr.**

Varna 8-9 VIII 4 ♀♀ 1 ♂; Mesemvria 13 VIII 1 ♀ 1 ♂; Aïtos 14-15 VIII 2 ♀♀ 3 ♂♂ (det. J. de Beaumont).

***Bembix sp. aff. turca* Dahlb.**

Varna 5 VIII 2 ♀♀ 6 ♂♂, 8-9 VIII 7 ♂♂; Mesemvria 11-13 VIII 3 ♀♀; Sozopol 18 VIII 1 ♀.

Comme m'écrit J. de Beaumont, l'espèce est bien différente de celle connue sous le nom de *turca* Dahlb., mais il n'est pas impossible, qu'elle soit identique au type de cette dernière espèce, de l'île de Rhodes. Dans ce cas l'espèce appelée actuellement *B. turca* Dahlb. devrait porter un autre nom.

***Bembix sinuata* Latr.**

Aïtos 15 et 23 VIII 2 ♀♀.

***Nysson* Latr.*****Nysson variabilis* Chevr. (*chevrieri* Handl.)**

Kniashevo 27-28 VII 2 ♀♀ 1 ♂.

***Nysson decemmaculatus* Spin.**

Sandansky 28 VIII 1 ♂ (det. J. de Beaumont),

**Mellinus F.*****Mellinus arvensis* L.**

Vitocha 31 VII 1 ♀.

***Astata* Latr.*****Astata (s. s.) miegi scapularis* Kohl.**

Aitos 14-15 VIII 3 ♂♂, 23 VIII 1 ♂; Sandansky 30-31 VIII 2 ♀♀.

Chez l'une des femelles le clypéus est tronqué droit, et non pas tridenté; les dents ne semblent pas avoir disparu par usure. On peut donc admettre que leur présence n'est pas un phénomène constant, quoique beaucoup plus fréquent que dans le groupe de *A. boops* Schrk. En conséquence ma description antérieure (1956) doit être modifiée.

***Astata (s. s.) boops* Schrk.**

Aitos 14-15 VIII 1 ♀ 6 ♂♂; Ropotamo 19 VIII 2 ♂♂; Sandansky 30-31 VIII 3 ♀♀.

Les mâles de *A. boops* Schrk. peuvent être distingués de ceux de *A. affinis* Lind. encore par la coloration des ailes antérieures: chez la première espèce leur bord externe est plus claire que le reste de la surface, chez la seconde plus sombre.

***Astata (s. s.) gallica* Beaum. var.**

Kniashevo 2 VIII 1 ♀.

L'exemplaire diffère de ceux de l'Europe occidentale par les mésopleures densément ponctuées et même rugueuses, aussi que par des poils blancs, et non pas foncés, aux fémurs et aux hanches. Je le désigne comme variété, mais sa position systématique ne m'est pas claire.

***Astata (s. s.) costai* Picc.**

Kniashevo 28 VII 5 ♂♂, 30 VII 3 ♂♂; Aitos 15 VIII 1 ♂, 23 VIII 3 ♂♂.

***Astata (s. s.) minor* Kohl**

Vitocha 31 VII 1 ♂.

***Astata (s. s.) stecki* Beaum.**

Kniashevo 27-30 VII 1 ♀ 2 ♂♂; Aïtos 14-15 VIII 5 ♀♀  
12 ♂♂, 23 VIII 1 ♀ 9 ♂♂; Ropotamo 19 VIII 2 ♂♂.

***Astata (s. s.) apostata* Mercet**

Aïtos 14 VIII 1 ♂; Ropotamo 19 VIII 1 ♂.

L'espèce n'était pas encore citée de la péninsule des Balkans.

***Astata (s. s.) pontica* n. sp.**

Holotype: 1 ♀ de Ropotamo 19 VIII; allotype 1 ♂, même localité et date; paratypes: Sozopol 18 VIII 2 ♂♂, Ropotamo 19 VIII 7 ♂♂, 1 ♀ étiquetée „Tatarszentgyörgy, Ungarn, VI 1925, leg. Dr. Engel (coll. de Beaumont), 1 ♂ étiqueté „Bugaci nagyerdő, 1950. VI. 21-25, leg. Bajári-Moczár“ (coll. Mus. Nat. de Hongrie).

♀ — Troisième article des antennes 2,3 fois, quatrième — 1,8 fois, onzième — 2 fois aussi long que large à l'extrémité; dernier article 2 fois aussi long que large à la base. Lamelle du clypéus régulièrement arquée. Fossette antennaire normale, non surélevée. Front (sauf avant l'ocelle antérieur) et espace interocellaire désémet ponctués, un peu mats, à poils blancs. Rapport entre les distances postocellaire et oculo-ocellaire (POL:OOL) = 13:7. Distance entre l'ocelle antérieur et l'un des postérieurs aussi grande que la distance-ocellaire (POL:OOL) = 13:7. Distance entre l'ocelle antérieure et avant le bord postérieur; la ponctuation est accompagnée de poils blancs, au bord antérieur du mésonotum aussi longs que l'article 4 des antennes. Partie inférieure des épimères avec une irrégulière striation oblique, ponctuée entre les stries (sauf au milieu). Mésosternum avec de gros points disséminés. Le bord externe de l'aire stigmatique est situé sur la même ligne que celui du reste du propodeum, droit ou plutôt très légèrement concave. Aire pygidiale (fig. 5) large, les soies qui la bordent claires, presque blanches. Tous les autres poils de l'abdomen blancs. Hanches antérieures brillantes, à ponctuation espacée. Fémurs antérieurs à la face inférieure avec des poils blancs assez longs, plus ou moins

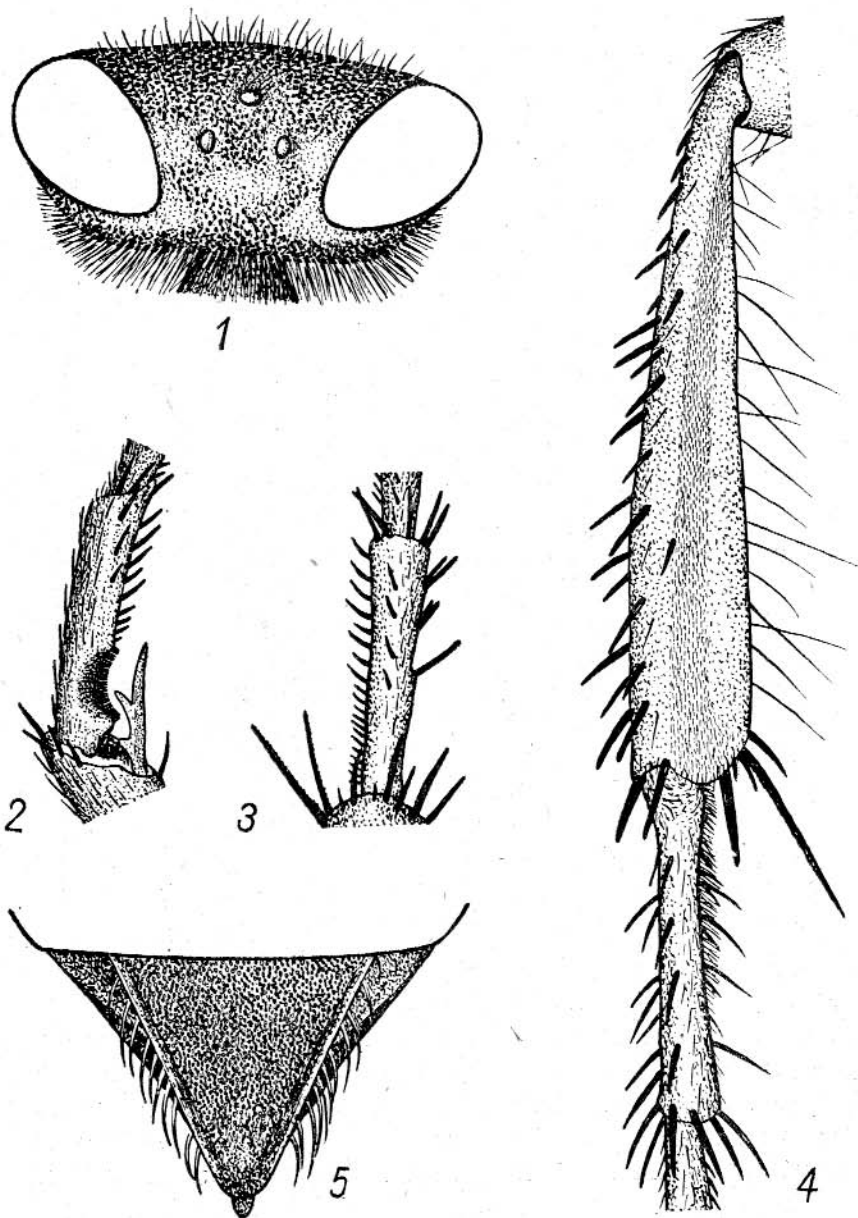


Fig. 1-5. *Astatia pontica* n. sp. ♀; fig. 1 — tête de dessus; fig. 2 — métatarse antérieur; fig. 3 — métatarse médian; fig. 4 — tibia et métatarse postérieur; fig. 5 — aire pygidiale.

aussi que chez *A. boops* Schrk. Arête inférieure des tibias antérieurs avec quelques longs poils dans la moitié distale; les plus grands d'entre eux sont un peu plus longs que le 2<sup>e</sup> article du tarse. Métatarse antérieur peu allongé, les épines à son arête interne s'allongent régulièrement vers l'apex de cet article (fig. 2). La frange de cils à leurs bases aboutit à la dernière épine. Hanches médianes et postérieures à la face interne lisses, brillantes, les postérieures comprimées à la face externe. Aux pattes médianes les fémurs à la face inférieure avec des poils blancs peu denses; tibias à la face inférieure avec quelques poils blancs dressés (3 ou 4), dont le plus distal égale le 3<sup>e</sup> article du tarse; arête inférieure du métatarse avec des épines s'allongeant régulièrement vers l'apex de l'article (fig. 3); les autres épines fortes et longues. Aux pattes postérieures les fémurs portent à la face inférieure une rangée de poils blancs dressés dont les plus longs (ceux qui sont situés vers le tiers du fémur) égalent le diamètre de cet article; l'arête inférieure des tibias avec une rangée des poils dressés, dont les plus grands sont aussi longs que le 3<sup>e</sup> article du tarse; tarsi avec de fortes épines (fig. 4).

Tête et thorax noirs, sternites abdominaux et les tergites 1-3 et 6 rouges, tergites 4 et 5 brun noirâtre. Fémurs noirs, tibias et tarsi, aux pattes médianes et postérieures aussi les genoux, rouges; face postérieure des tibias 2 et 3 légèrement obscurcie.

Long. 8,5-10 mm.

♂ — La base de la lamelle du clypèus dépasse nettement les lobes latéraux. Joux très courtes, le tubercule basal supérieur de la mandibule touche le bord inférieur de l'œil. Il n'y a que des poils blancs à la face interne du scape. Fossette antennaire normale, non surélevée. Quatrième article des antennes 2,6 fois plus long de son diamètre le plus grand, article 7 à la face inférieure bombé vers l'extrémité, articles 8-10 avec un tubercule obtus vers le milieu (le dernier d'eux le plus petit), article 11 avec deux très petits tubercules, l'un vers la base, l'autre vers l'apex (fig. 6). Les autres articles sans particularités notables. Tête derrière les yeux fortement rétrécie (fig. 7). Zone imponctuée autour de l'ocelle antérieur

étroite, presque linéaire, d'avant élargie en pointe. Mésonotum densément ponctué, les espaces entre les points n'en sont plus grands que dans le tiers central derrière la ligne joignant les milieux des tegulae. Au tarse antérieur article 2 avec de très denses soies (fig. 8); tarsi 2 et 3 avec de longues épines. Hanches médianes très fortement dilatées en lobes vers le milieu; ceux-ci lisses et brillants; au dessous des lobes il y a de très nettes concavités. Hanches postérieures à la face inférieure avec une carène longitudinale et une concavité oblongue à l'extérieur de celle-ci (fig. 9). Pas de poils noirs aux pattes. Sternites 3-6 avec de larges échancrures, sternite 7 étiré en pointe obtuse, comme dans le sous-genre *Dryudella* Spin. (fig. 10). Brosse médiane linéaire, débute au 3<sup>e</sup> sternite, séparée des poils accompagnants par un espace imponctué glabre, de plus en plus étroit vers l'arrière. La ponctuation dense est marquée déjà au 2<sup>e</sup> sternite, à la base de la partie déprimée. Les poils accompagnant la brosse sont beaucoup plus longs que ceux du 2<sup>e</sup> sternite.

Tête et thorax noirs, les deux premiers tergites (sauf la base du premier) rouges, les autres brun noir; sternite 2 rouge, avec une grande tache noire, les autres sternites noirs. Ailes antérieures transparentes ou très légèrement obscurcies, mais dans ce cas il reste une bande transparente le long du bord externe. Fémurs noirs, tibias noirs ou par endroits (surtout ceux de la première paire à la face interne) rouge sombre, tarsi ferrugineux.

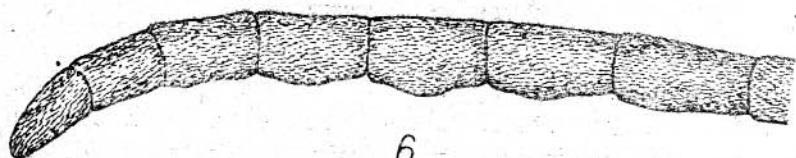
Long. 8-10 mm.

L'espèce appartient au groupe de *A. boops* Schrk. et y doit être placée au voisinage de *A. radialis* Saund., *A. trochanterica* Beaum. et, d'entre la faune éthiopienne, *A. stevensoni* Arnold, ayant comme elles la tête peu développée derrière les yeux et, chez la femelle, de très longs poils aux fémurs; les sternites échancrés et la forme de hanches 2 chez le mâle la font rapprocher de *A. diversipes* Pul.

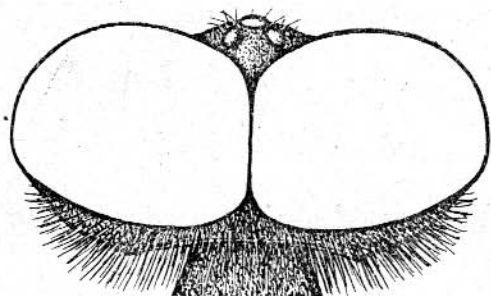
***Astata (Dryudella) picticornis* Guss.**

Varna 8 VIII 1 ♂.

Cette espèce m'était jusqu'à présent inconnue au naturel. Voici la description du mâle capturé.



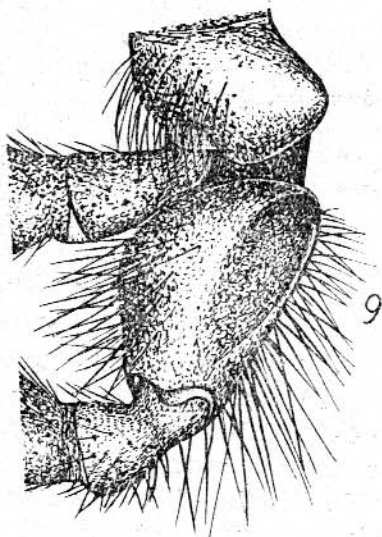
6



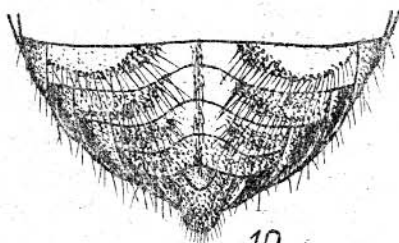
7



8



9



10

Fig. 6-10. *Astata pontica* n. sp. ♂; fig. 6 — antenne; fig. 7 — tête de dessus; fig. 8 — deuxième article du tarse antérieur; fig. 9 — hanches médiane et postérieure; fig. 10 — sternites abdominaux.



Le lobe médian du clypéus tout comme chez *A. stigma* Panz.: il est séparé des lobes latéraux par un sillon oblique de chaque côté et s'amincit vers l'avant; à l'extrémité il est muni d'une étroite lamelle; son bord latéral forme un angle très obtus avec le bord antérieur du lobe latéral (fig. 11). Man-

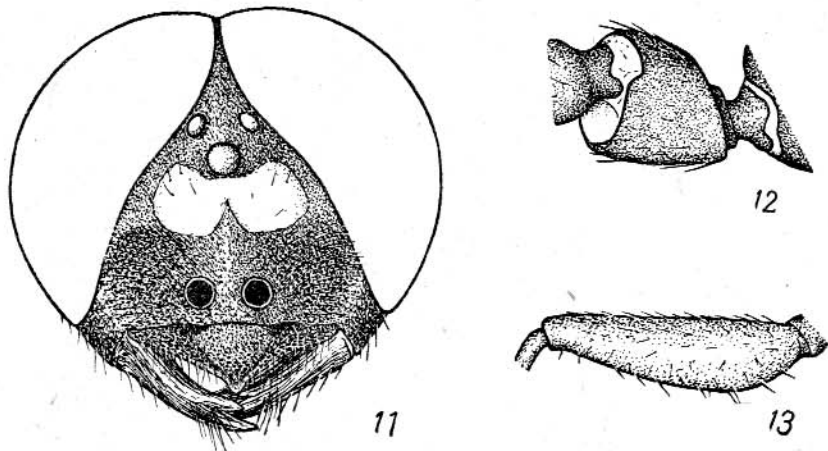


Fig. 11-13. *Astata picticornis* Guss. ♂; fig. 11 — tête d'avant; fig. 12 — scape; fig. 13 — fémur antérieur.

dibules simples, sans dilatation au bord inférieur, même la carène parcourant chez *A. tricolor* Lind. du tubercule basal supérieur de la mandibule jusqu'à la touffe de poils est ici très obtuse et plutôt invisible. Scape, vu de côté, aussi long que large (fig. 12); du côté interne il est couvert de soies noires, à la face antérieure il y a près de la base quelques poils blancs très fins, distinctement plus courts que le pedicellus. Son bord antérieur est droit, pas convexe. Article 3 des antennes est 2,6 fois, article 4 — 2,2 fois plus long de son diamètre maximum. Partie inférieure du front avec des poils pas plus longs que le diamètre de l'ocelle antérieur. Espace interocellaire nu. Mésonotum d'avant densément ponctué et fortement chagriné, mat, au milieu brillant, très finement chagriné et avec des points disséminés, avant le scutellum densément ponctué et chagriné. Pilosité du mésonotum plutôt faible, au milieu très courte, les poils de la partie antérieure



aussi longs que le diamètre de l'ocelle antérieur. Partie supérieure de l'épimère finement chagrinée, imponctuée, brillante; partie inférieure plus chagrinée, mais brillante, avec de plats points dispersés. Pilosité des mésopleures et du mésosternum beaucoup plus courte que chez *A. tricolor* Lind. Aire dorsale du propodeum nue, finement chagrinée, sans trace de réticulation. Face inférieure des fémurs antérieurs avec des poils plus ou moins aussi longs qu'un quart du diamètre du fémur (fig. 13). Aux fémurs médians et postérieurs ces poils sont plus courts encore. Hanches médianes et postérieures avec des poils blancs, mêlés aux soies noires. Deuxième sternite abdominal avec des poils blancs aussi longs que les joues; aux suivants sternites il n'y a que de très fins poils couchés à la base des parties postérieures déprimées.

Tête noire, tache frontale grande, bilobée, chaque lobe beaucoup plus grand que l'ocelle antérieur. Cinq derniers articles des antennes jaunes, article 9 et 10 seulement en dessous, les suivants n'ont qu'une tache triangulaire noire en dessus (la base du triangle est à l'extrémité de l'article), le dernier est, en outre, taché de noir à l'extrémité de la face inférieure. Tubercules huméraux noirs, tegulae noires avec une tache jaune d'avant. Plaques basales des ailes jaunes, nervures des ailes antérieures sombres (même avant le stigma), celles des postérieures un peu plus claires, seulement à la base des ailes elles sont jaunes. Fémurs et tibias postérieurs noirs; tibias antérieurs brun rouge, à la face antérieure avec des taches jaunes; tibias médians brun rouge à la face antérieure, noirs de derrière. Tarses bruns, ceux de derrière les plus sombres. Les deux premiers segments abdominaux rouges, sauf la base du premier, le reste de l'abdomen noir. Pas de taches jaunes aux tergites.

Long. 5 mm.

Il me semble évident que l'espèce doit être placée dans le groupe de *A. tricolor* Lind., mais elle présente aussi quelques particularités (forme du scape et présence des soies noires à sa face interne, l'absence des poils aux derniers sternites) qui la feraient rattacher à celui de *A. stigma* Panz. Il en résulte que ces particularités ne peuvent pas servir à la caractéristique

des groupes. Le groupe de *A. stigma* Panz. est caractérisé encore par la présence des peignes ou des touffes de poils ou de soies au 7<sup>e</sup> sternite du mâle.

***Astata (Dryudella) tricolor* Lind.**

Kniashevo 2 VIII 2 ♀♀; Varna 8 VIII 1 ♂; Aïtos 14-15 VIII 13 ♂♂, 23 VIII 2 ♀♀ 24 ♂♂; Sozopol 18 VIII 1 ♂; Ropotamo 19 VIII 7 ♂♂; Sandansky 29 VIII 2 ♂♂.

***Larra* F.**

***Larra anathema* Rossi**

Sandansky 30 VIII 2 ♀♀ 1 ♂.

***Liris* F.**

***Liris nigra* Lind.**

Aïtos 14 VIII 1 ♀ 1 ♂; Sozopol 17 VIII 4 ♂♂; Achtopol 21 VIII 1 ♀ 1 ♂; Sandansky 28-31 VIII 3 ♀♀ 3 ♂♂.

***Liris praetermissa* Richards**

Sandansky 28 VIII 1 ♂.

***Tachytes* F.**

***Tachytes etruscus* Rossi**

Varna 5 VIII 1 ♂, 10 VIII 1 ♂; Achtopol 21 VIII 8 ♀♀ 3 ♂♂.

***Tachysphex* Kohl**

***Tachysphex panzeri* Lind.**

Varna 4 VIII 2 ♂♂, 8-9 VIII 3 ♂♂; Aïtos 14-15 2 ♂♂, 23 VIII 2 ♂♂; Burgas 16 VIII 1 ♂; Sozopol 18 VIII 3 ♂♂; Ropotamo 19 VIII 1 ♂; Sandansky 28-31 VIII 8 ♀♀ 19 ♂♂.

***Tachysphex incertus* Rad.**

Kourilo 1 ♂; Varna 9 VIII 1 ♂; Ropotamo 19 VIII 1 ♀ 5 ♂♂; Sandansky 28-29 VIII 2 ♀♀ 1 ♂.

Comme l'a démontré Gussakovskij (1952) *T. pygidialis* Kohl est synonyme de *T. incertus* Rad.

***Tachysphex euxinus* n. sp.**

Holotype: 1 ♀ de Achtopol 21 VIII; allotype: 1 ♂, la même localité et date; paratypes: Mesemvria 13 VIII 1 ♂, Sozopol

17 VIII 1♂. Comme m'écrit M. J. de Beaumont, cette espèce habite aussi le Liban et la Syrie.

♀ — Semblable à *T. bicolor* Brul., mais les épines des pattes beaucoup moins fortes, au tibia postérieur il n'y en

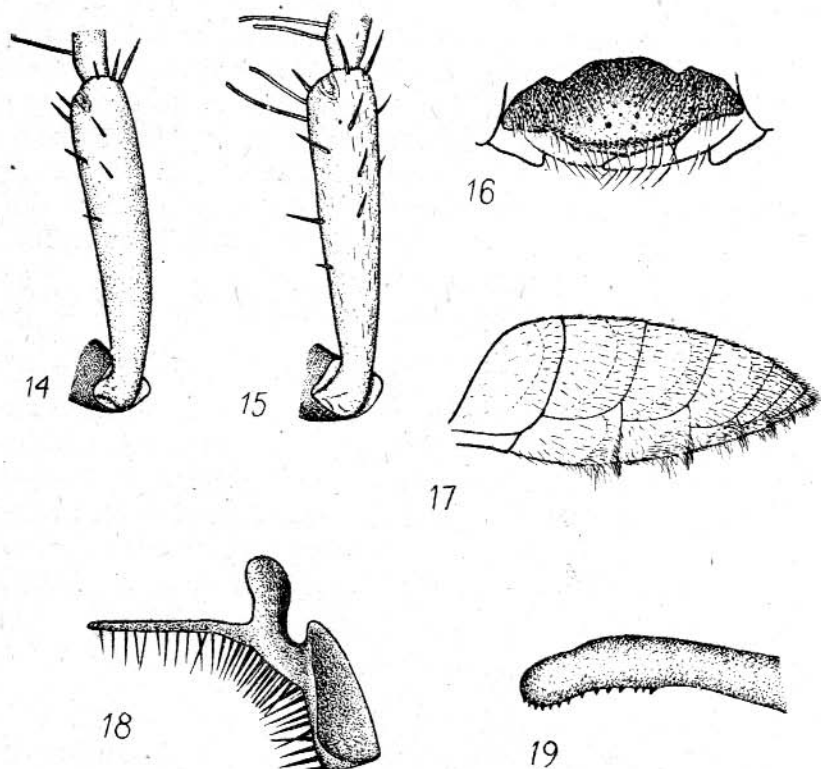


Fig. 14-15. Tibias antérieurs de la femelle; fig. 14 — *Tachysphex euxinus* n. sp.; fig. 15 — *Tachysphex bicolor* Brul.

Fig. 16-19. *Tachysphex euxinus* n. sp. ♂; fig. 16 — clypéus; fig. 17 — abdomen de côté; fig. 18 — volsella; fig. 19 — crochet du pénis.

a que 3 rangées; à la face dorsale du métatarse postérieur il n'y a qu'une seule épine (ces épines ne se sont conservées d'aucun côté, leurs fossettes basales sont néanmoins bien visibles); les soies à l'angle inféro-externe du tibia antérieur très courtes. On notera encore que les faces latérales du propo-

deum montrent de devant et de derrière sous fort agrandissement une très faible striation longitudinale, et que l'article 2 du funicule est un peu plus court en comparaison avec le 3<sup>e</sup> que chez *T. bicolor* Brul. Les autres caractères comme chez cette espèce.

♂ — Clypéus comme chez *T. bicolor* Brul., mais l'aire apicale brillante bien développée, au milieu un peu plus courte que l'aire basale (fig. 13). Epines des pattes moins fortes que chez cette espèce. Faces latérales du propodeum chagrinées. Dépressions terminales des sternites, commençant par le 2<sup>e</sup>, couvertes de larges franges sombres de poils couchés, aux extrémités des sternites surélevées (fig. 14). Volsella et crochet sont représentés aux figures 15 et 16.

Coloration chez les deux sexes identique à celle de *T. bicolor* Brul.

*T. euxinus* n. sp., quoique semblable à *T. bicolor* Brul., présente deux caractères frappants et qui ne se répètent pas dans le groupe de cette dernière espèce: les soies très courtes à l'angle inféro-externe du tibia chez la femelle et les franges de poils chez le mâle; les épines des pattes, de plus, sont relativement fines. On peut se demander en conséquence si la nouvelle espèce ne devrait pas être placée dans un groupe à part.

#### ***Tachysphex costai* Destef.**

Mesemvria 11-13 VIII 1 ♀ 4 ♂♂; Aïtos 14-15 VIII 1 ♀ 11 ♂♂, 23 VIII 5 ♂♂; Sozopol 18 VIII 1 ♀ 2 ♂♂; Sandansky 28 VIII 1 ♀.

Chez les femelles la base de l'abdomen est plus ou moins rouge (il n'y a que deux taches rouges au premier tergite chez l'exemplaire de Aïtos), les mâles ont l'abdomen entièrement noir; comme pourtant ils montrent une touffe caractéristique de poils dans l'échancre des fémurs antérieurs, ils ne peuvent pas être *T. erythropus* Spin.

#### ***Tachysphex pompiliformis* Panz.**

Kniashevo 27 VII 2 ♀♀, 30 VII 1 ♂, 2 VIII 1 ♀ 1 ♂, Kourilo 1 VIII 1 ♂.

***Tachysphex fulvitaris* Costa**

Varna 4 VIII 1 ♀ 1 ♂, 6 VIII 2 ♀♀ 2 ♂, 9 VIII 3 ♂♂; Me-semvria 13 VIII 1 ♀; Aitos 14 et 23 VIII 2 ♂♂; Sozopol 17-18 VIII 1 ♀ 2 ♂♂; Achtopol 21 VIII 1 ♀ ♂♂; Sandansky 28 VIII 2 ♀♀, 30 VIII 1 ♂.

***Tachysphex psammobius* Kohl**

Kniashevo 27 VII 1 ♂.

***Tachysphex nitidus* Spin.**

Kniashevo 27-30 VII 2 ♀♀ 6 ♂♂.

Je ne suis pas sûr d'avoir bien distingué les femelles de celles de l'espèce suivante.

***Tachysphex tarsinus* Lep.**

Kniashevo 29 VII 1 ♀ 1 ♂; Varna 4 VIII 1 ♂; Aitos 15 et 23 VIII 2 ♀♀; Sozopol 17 VIII 1 ♀.

***Tachysphex nitidior* Beaum.**

Aitos 14-15 VIII 1 ♀ 2 ♂♂.

***Tachysphex helveticus* Kohl**

Varna 5 VIII 1 ♀.

***Tachysphex cabrerai* Mercet**

Aitos 14 VIII 1 ♀; Sozopol 17 VIII 1 ♀.

L'espèce est connue de la péninsule Iberique, de la France du Sud, de l'Italie et de l'Afrique du Nord.

***Tachysphex mediterraneus* Kohl**

Aitos 14-15 VIII 2 ♀♀ 3 ♂♂; Ropotamo 19 VIII 1 ♂; Sandansky 29-30 VIII 2 ♀♀.

***Tachysphex* sp.**

Ropotamo 19 VIII 1 ♂.

L'exemplaire appartient au groupe de *T. brevipennis* Mercet, mais ne semble être identique à aucune espèce connue. La forme de la volsella et du crochet du pénis ressemble beaucoup les parties analogues de *T. heterochromus* Beaum., mais les tibias sont entièrement noirs et les tegulae ne sont rouges que le long du bord postérieur.

*Prosopigastra* Costa*Prosopigastra punctatissima* Costa

Sandansky 28 VIII 1 ♀.

*Prosopigastra bulgarica* n. sp.

Tous les exemplaires ont été pris à Kniashevo. Holotype: 1 ♀ 28 VII, allotype: 1 ♂ 28 VII, paratypes: 27 VII 2 ♀♀ 10 ♂♂, 28-29 VII 2 ♂♂, 30 VII 2 ♀♀ 3 ♂♂, 2 VIII 2 ♂♂.

♀ — Clypéus peu bombé, sa partie apicale brillante plane, avec quelques points sur les côtés, au milieu presque deux fois plus longue que la partie basale ponctuée; la lamelle du clypéus présente deux petits lobes au milieu et une incision de chaque côté près de son bord externe (fig. 19). Le 2<sup>e</sup> article du funicule un peu plus long que le 3<sup>e</sup> (11 : 10), 1,8 fois aussi long que large. Tubercule frontal aussi bombé que chez *P. punctatissima* Costa ou *P. orientalis* Beaum., à sillon médian net, avec des points assez serrés dans sa partie supérieure. Front de deux côtés de l'ocelle antérieur à ponctuation assez forte et assez espacée, les espaces plus grands que les points. Tubercule ocellaire assez prononcé, à ponctuation un peu moins espacée et plus faible que sur le front. Immédiatement derrière les ocelles postérieurs les points sont très serrés (les espaces sont plus petits qu'eux-mêmes), mais bientôt la ponctuation devient de nouveau espacée. La distance interoculaire égale à la longueur de 3 premiers articles du tarse antérieur. Tempes brillantes, à ponctuation assez délicate et espacée. Ponctuation du mésonotum assez forte et très espacée (sauf tout en avant), les espaces quelques fois plus grands que les points. Scutellum avec des points disseminés assez grands. Mésopleures, sauf en bas et en arrière, à ponctuation espacée, les espaces sont au moins aussi grands que les points, au milieu plus grands. Aire dorsale du propodeum semi-circulaire, irrégulièrement réticulé, limitée par une carène; faces latérales en avant striées, puis réticulées-striées. Pilosité du thorax argentée, très courte et couchée, seulement sur les faces latérales du propodeum les poils sont un peu plus longs et légèrement dressés. Tergites abdominaux brillants, à ponctuation relativement forte, quoique beaucoup plus faible que

celle du mésonotum. Ponctuation des tergites 2 et 3 à la base dense, les espaces au plus aussi grands que les points, vers l'arrière elle devient moins serrée et les espaces sont par endroits quelques fois plus grands que les points. Les dépressions terminales des tergites 1-3 sont ponctuées, celles des tergites 4-5 lisses. Aire pygidiale nettement bordée, à l'extrémité tronquée-arrondie, avec des points sur toute sa surface (fig. 20).

Corps d'un noir profond, seulement le tiers central des mandibules d'un ferrigineux sombre; bords postérieurs des tergites (l'aire pygidiale comprise) et des sternites, extrémités des tibias postérieurs et les derniers articles des tarsi brunâtres; tegulae brunâtres de derrière, nervures des ailes brunes à la base, plus loin presque noires.

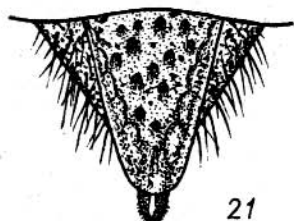
Long. 7-8 mm.

♂ — Aire apicale brillante du clypéus presque plane, au bord antérieur arquée, avec une dent de chaque côté (peu développée chez les petits exemplaires), avec, surtout sur les côtés, quelques points un peu plus nombreux que chez la femelle. Le 2<sup>e</sup> article du funicule est 1,5 fois aussi long que large vers l'apex, aussi long que le 3<sup>e</sup>; ce dernier et les suivants sont très légèrement arqués sur la face ventrale (moins que chez *P. punctatissima* Costa). Tubercul frontal à sillon médian assez net. Ponctuation du front plus dense que chez la femelle, de deux côtés de l'ocelle antérieur les espaces sont parfois presque partout plus petits que les points, généralement plus grands. La distance interoculaire égale la longueur des articles 2-4 du funicule réunis chez les grands exemplaires, chez les petits elle est d'un tiers plus court de l'article 4. Tubercule ocellaire à ponctuation assez espacée, les espaces plus grands que les points. Immédiatement derrière les ocelles postérieurs les espaces sont plus petits que les points, puis plus grands; sillon médian généralement net. Ponctuation des tempes relativement dense, les espaces sont néanmoins beaucoup plus grands que les points. Mésonotum à ponctuation assez forte, quoique moins que chez la femelle, irrégulière, les espaces au milieu de 1 à 3 fois aussi grands que les points. Scutellum très peu ponctué, surtout au milieu presque lisse.

Mésopleures à ponctuation dense, les espaces sont plus grands que les points seulement au milieu des épisternes et au des-



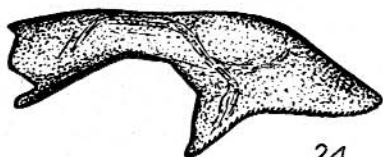
20



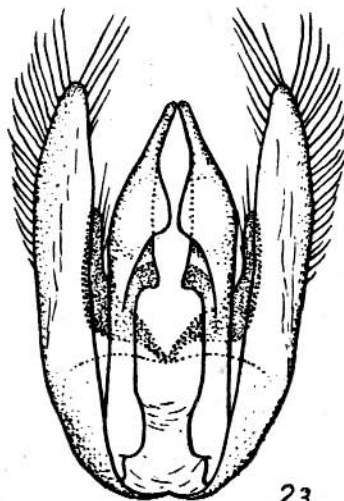
21



22



24



23



25

Fig. 20-25. *Prosopigastra bulgarica* n. sp.; fig. 20 — clypéus de la femelle; fig. 21 — aire pygidiale de la femelle; fig. 22 — clypéus du mâle; fig. 23 — ensemble de l'armature génitale du mâle; fig. 24 — volsella; fig. 25 — crochet du pénis.

sous de la suture épimérale. Mésosternum avec un tubercule médian de chaque côté, assez net même chez les petits exemplaires; en arrière, avant les hanches médianes, il est tronqué



de chaque côté et montre une carène limitant une aire fermée. Aire dorsale du propodeum semi-circulaire, irrégulièrement réticulée, limitée par une carène; faces latérales réticulées, striées, mates. Abdomen à ponctuation relativement forte et dense, les espaces sont presque partout plus petits que les points (sauf les bords postérieurs mêmes); aux tergites 5 et 6 les parties postérieures déprimées sont lisses. Sternites 4-6 peu saillants en bourrelets à l'extrémité, les avant-derniers portent sur les côtés de longs poils dressés. Le sternite 8 est pourvu de poils pas trop denses, courbés en arrière près de leurs extrémités. L'armature génitale est représentée sur les figures 22-24.

Corps d'un noir profond, les mandibules en grande partie, les bords postérieurs des tergites et des sternites, les genoux et les tarsi sont ferrugineux; les tegulae (sauf en avant) et les nervures dans la partie basale des ailes sont brun-jaunâtre.

Long. 5-8 mm.

C'est de *P. kohli* Mercet, *P. zalinda* Beaum. et *P. minima* Beaum. que la nouvelle espèce semble être la plus proche.

### *Palarus* Latr.

#### *Palarus variegatus* F.

Varna 4 VIII 3 ♂♂, 8-9 VIII 8 ♀♀; Sandansky 28-29 VIII 2 ♀♀ 1 ♂.

### *Miscophus* Jur.

#### *Miscophus bicolor* Jur.

Varna 5 VIII 1 ♀; Sandansky 28, 30 et 31 VIII 3 ♀♀.

#### *Miscophus pretiosus* Kohl

Kniashevo 28-29 1 ♀ 1 ♂; Mesemvria 11 VIII 1 ♂.

### *Solierella* Sp'n.

#### *Solierella compedita* Picc.

Kniashevo 27 VII 2 ♂♂, 25 VIII 1 ♀.

### *Dinetus* Jur.

#### *Dinetus pictus* F.

Varna 6 VIII 1 ♂.

*Trypoxylon* Latr.*Trypoxylon attenuatum* Smith

Sozopol 17 VIII 2 ♀♀; Bourgas 22 VIII 1 ♂.

*Trypoxylon clavicerum* Lep. et Serv.

Kniashevo 30 VII 1 ♂.

*Trypoxylon scutatatum* Chevr.

Aïtos 15 VIII 1 ♀.

*Psen* Latr.*Psen (Mimumesa) littoralis* Bondr.

Varna 8 VIII 1 ♀.

L'espèce est connue de l'Angleterre, de la Belgique, des Pays Bas; je l'a trouvée en Pologne (Désert de Błędów, région de Cracovie).

*Psen (Mimumesa) dahlbomi* Wesm.

Kniashevo 28 VI 1 ♂.

*Psen (Mimesa) grandii* Maidl

Aïtos 15 et 23 VIII 2 ♀♀; Sandansky 30 VIII 1 ♀.

*Psenulus* Kohl*Psenulus pallipes* Panz.

Kniashevo 28 VII 1 ♀; Mesemvria 13 VIII 1 ♀; Sandansky 28 VIII 1 ♀.

*Pemphredon* Latr.*Pemphredon (s. s.) lugens* Dahlb.

Kniashevo 30 VII 1 ♀.

*Pemphredon (Cemonus) shuckardi* A. Mor.

Kniashevo 29 VII 1 ♀.

*Pemphredon (Cemonus) lethifer* Shuck.

Kniashevo 29 VII 1 ♂, Achtopol 21 VIII 2 ♀♀ 1 ♂, Aïtos 23 VIII 1 ♀ 1 ♂; Makotsevo 26 VIII 1 ♀.

*Pemphredon (Ceratothorus) morio* Lind.

Kniashevo 30 VII 1 ♀.

***Passaloecus* Shuck.*****Passaloecus insignis* Lind.**

Sozopol 17 VIII 1 ♀.

***Diodontus* Curt.*****Diodontus minutus* F.**

Varna 8-9 VIII 2 ♀♀ 2 ♂♂; Mesemvria 11 VIII 1 ♀; Sandansky 28 VIII 1 ♀.

***Diodontus friesei* Kohl**

Kniashevo 29 VII 2 ♀♀.

***Diodontus major* Kohl**

Aitos 23 VIII 1 ♀.

***Stigmus* Jur.*****Stigmus pendulus* Panz.**

Kniashevo 30 VII 3 ♀♀.

***Stigmus solskyi* A. Mor.**

Kniashevo 29-30 VII 2 ♀♀.

***Crabro* F.*****Crabro (Lindenius) albilabris* F.**

Vitocha 31 VII 1 ♀; Aitos 14 VIII 1 ♀; Sandansky 28 VIII 1 ♀.

***Crabro (Lindenius) ibex* Kohl**

Kniashevo 28-30 VII et 2 VII 18 ♀♀ 1 ♂.

L'espèce se distingue des voisines, entre autres, par la pubescence très courte à la face inférieure des fémurs; elle est beaucoup plus courte que chez *C. albilabris* F.*C. ibex* Kohl n'était pas encore cité du continent européen.***Crabro (Lindenius) mesopleuralis* F. Mor.**

Varna 8 VIII 3 ♀♀.

***Crabro (Entomognathus) schmiedeknechti* Kohl**

Kniashevo 29 VII 1 ♀, 2 VIII 11 ♀♀.

***Crabro (Entomognathus) brevis* Lind.**

Kourilo 1 VIII 1 ♂; Kniashevo 2 VIII 1 ♀, 25 VIII 1 ♀;  
Varna 9 VIII 1 ♂.

***Crabro (Crossocerus) quadrimaculatus* F.**

Makotsevo 26 VIII 1 ♀.

***Crabro (Crossocerus) elongatulus* Lind.**

Kniashevo 28 et 30 VII 1 ♀ 1 ♂.

***Crabro (Crossocerus) podagricus* Lind.**

Kniashevo 30 VII 1 ♀.

***Crabro (Crossocerus) assimilis* Smith (*tirolensis* Kohl)**

Vitocha 31 VII 1 ♂.

***Crabro (Crossocerus) ambiguus* Dahlb.**

Kniashevo 30 VII 1 ♀.

***Crabro (Crossocerus) leucostomus* L. (*carbonarius* Dahlb.)**

Vitocha 31 VII 1 ♀.

L'espèce n'était pas connue de l'Europe méridionale.

***Crabro (s. s.) cribrarius* L.**

Vitocha 31 VII 1 ♀.

La femelle se distingue de celle de *C. rhaeticus* Aich. et Kriechb. encore par la forme du clypéus. Chez la première espèce l'aire apicale imponduée est triangulaire et les dents latérales du lobe médian sont moins accentuées, chez la deuxième l'aire apicale est semicirculaire et les dents plus distinctes.

***Crabro (Ectemius) crassicornis* Spin.**

Aïtos 14 VIII 1 ♂, 23 VIII 1 ♀.

***Crabro (Lestica) clypeatus* Schr.**

Kniashevo 28 VII et 2 VIII 2 ♀♀; Varna 4 VIII 2 ♂♂;  
Mesemvria 11 VIII 1 ♀; Makotsevo 26 VIII 2 ♀♀; Sandansky  
28-30 VIII 2 ♀♀ 2 ♂♂.

***Oxybelus* Latr.*****Oxybelus aurantiacus* Mocs.**

Aïtos 23 VIII 1 ♀.

Pilosité de la face, du mésonotum et des mésopleures extrêmement couchée, rendant la sculpture difficile à voir. Peigne des tarsi antérieurs long, la dernière épine du métatarse nettement plus longue que le suivant article. Partie antérieure des mésopleures ponctuée, avec des espaces lisses et brillants plus ou moins aussi grands que les points. Méosternum brillant, à ponctuation assez fine et très espacée. Lamelles bifides, postscutellum avec une seule costule médiane. Parties latérales du scutellum et du postscutellum jaunes aux bords postérieurs. Mucron tronqué droit, très légèrement élargi vers l'apex. Ponctuation des tergites assez fine, très dense, les espaces entre les points presque partout plus petits que les points. Ponctuation du 2<sup>e</sup> sternite assez fine, très espacée. Aire pygidiale aussi large que chez *O. trispinosus* F.

L'espèce n'est connue que de Slovaquie, de Hongrie et du Sud algérien.

***Oxybelus quatuordecimnotatus* Jur.**

Kniashevo 28-29 VIII 2 ♂♂; Varna 8 VIII 1 ♂; Sandansky 29-30 VIII 1 ♀ 1 ♂.

La ponctuation du 2<sup>e</sup> sternite chez les mâles (sauf l'exemplaire de Kniashevo) est beaucoup plus grosse que chez des spécimens polonais.

***Oxybelus mucronatus* F. (*pugnax* Ol.)**

Kniashevo 28-30 VII 10 ♂♂, 2 VIII 1 ♀ 7 ♂♂, 25 VIII 3 ♂♂; Varna 8-9 VIII 2 ♂♂; Aïtos 14 VIII 1 ♂; Sozopol 17 VIII 2 ♂♂; Sandansky 30-31 VIII 2 ♂♂.

Les mâles ont des taches jaunes au scutellum parfois très grandes et confluentes en bandes; postscutellum entre les lamelles noir ou jaune.

***Oxybelus variegatus* Wesm.**

Kniashevo 28-29 VII 5 ♂♂, 2 VIII 1 ♀.

La femelle se distingue de *O. victor* Lep., dont elle est voisine, par son aire pygidiale plus large (aussi large que chez *O. quatuordecimnotatus* Jur.).

***Oxybelus subspinosus* Klug**

Sozopol 17 VIII 1 ♀.

***Oxybelus latro* Ol.**

Varna 5 VIII 2 ♂♂, 9-10 VIII 1 ♀ 3 ♂♂; Aïtos 14 VIII 1 ♀, 1 ♂; 23 VIII 1 ♀; Sozopol 17 VIII 2 ♂♂; Sandansky 28-31 VIII 1 ♀ 6 ♂♂.

La femelle se distingue de celle de *O. spectabilis* Gerst. encore par son aire pygidiale plus large.

## STRESZCZENIE

Autor wylicza gatunki grzebaczy zebrane w czasie pobytu w Bułgarii w r. 1956, a przy wielu z nich omawia szczegóły morfologii, synonimiki lub rozmieszczenia geograficznego. Trzy gatunki (*Astata pontica* n. sp. *Tachysphex euxinus* n. sp. i *Prosopigastra bulgarica* n. sp.) nie były dotychczas opisane.

## PIŚMIENICTWO — BIBLIOGRAPHIE

- Atanassov, N., Neue und seltene Arten aus der Fam. Sphecidae (Hymenoptera) für die Fauna Bulgariens, Bull. Inst. Zool. Ac. Sc. Bulgarie, 4-5, 1956 (1955), p. 191-214.
- Beaumont, J. de, Les *Tachysphex* de la faune française (Hym. Sphecidae), Ann. Soc. Entom. France, 105, 1936, p. 177-212.
- Beaumont, J. de, Les *Psenini* (Hym. Sphecid.) de la région paléarctique, Mitt. Schweiz. Entom. Ges., 17, 1937, p. 33-93.
- Beaumont, J. de, Notes sur les Sphecides de la Suisse, Mitt. Schweiz. Entom. Ges., 19, 1945, p. 467-481.
- Beaumont, J. de, Nouvelle étude des *Tachysphex* de la faune égyptienne, Bull. Soc. Fouad Ier d'Entom., 31, 1947 a, p. 141-215.
- Beaumont, J. de, Sphecidae de l'île de Chypre, Mitt. Schweiz. Entom. Ges., 20, 1947 b, p. 381-402.
- Beaumont, J. de, Contribution à l'étude du genre *Tachysphex* (Hym. Sphecid.), Mitt. Schweiz. Entom. Ges., 20, 7, 1947 c, p. 611-677.

- Beaumont, J. de, Hyménoptères récoltés par une mission suisse au Maroc (1947). Sphecidae I, Bull. Soc. Sc. Nat. Maroc. 29, 1949, p. 259-284.
- Beaumont, J. de, Sphecidae (Hymenoptera) récoltés en Algérie et au Maroc par M. Kenneth, M. Guichard, Bull. Brit. Mus. (Nat. Hist.), Entomology, 1, 6, 1950, p. 391-427.
- Beaumont, J. de, Les *Cerceris* de la faune française (Hym. Sphecidae), Ann. Soc. Entom. France, 119, 1950, p. 23-80.
- Beaumont, J. de, Les espèces européennes du genre *Philanthus* (Hym. Sphecidae), Mitt. Schweiz. Entom. Ges., 24, 3, 1951 a, p. 299-315.
- Beaumont, J. de, Sphecidae de l'Institut d'Entomologie de l'Université de Bologne. I. *Nyssoninae*, Bol. Inst. Entom. Univ. Bologna, 18, 1951 b, p. 305-318.
- Beaumont, J. de, Les *Gorytes* s. s. (= *Hoplisus*) de la région paléarctique (Hym. Sphecidae), Mitt. Schweiz. Entom. Ges., 26, 3, 1953, p. 161-200.
- Beaumont, J. de, Sphecidae de l'Institut d'Entomologie de l'Université de Bologne. II. *Larrinae*, Boll. Inst. Entom. Univ. Bologna, 20, 1954 a, p. 53-64.
- Beaumont, J. de, Notes sur le genre *Prosopigastra* (Hym. Sphecidae), Mitt. Schweiz. Entom. Ges., 27, 2, 1954 b, p. 153-156.
- Beaumont, J. de, Les *Bembecinus* de la région paléarctique (Hym. Sphecidae), Mitt. Schweiz. Entom. Ges., 27, 3, 1954 c, p. 241-276.
- Beaumont, J. de, Remarques sur la systématique des *Nyssoninae* paléarctiques (Hym. Sphecidae), Rev. Suisse Zool., 61, 2, 1954 d, p. 283-322.
- Beaumont, J. de, Sphecidae (Hymenoptera) récoltés en Libye et au Tibesti par M. Kenneth, M. Guichard, Bull. Brit. Mus. (Nat. Hist.), Entomology, 4, 5, 1956 a, p. 167-215.
- Beaumont, J. de, Notes sur les *Lindenius* paléarctiques (Hym. Sphecidae) Mitt. Schweiz. Entom. Ges., 29, 2, 1956 b, p. 145-186.
- Beaumont, J. de, Notes sur les *Stigmus* Panz. et *Spilomena* Shuck. de la Suisse (Hym. Sphecidae), Mitt. Schweiz. Entom. Ges., 29, 4, 1956 c, p. 385-390.
- Guiglia, D., Gli *Oxybelini* d'Italia (Hymenoptera, Sphecidae), Ann. Mus. Civ. St. Nat. Genova, 1953, p. 55-158.
- Gussakovskij, V., Les espèces paléarctiques du genre *Astatus* Latr. (Hymenoptera, Sphecidae), Ann. Mus. Zool. Ac. Sc. U.R.S.S., 28, 1927, p. 265-296.
- Gussakovskij, V., Nowyje i małoizwiestnyje widy *Psammochariidae* i *Sphecidae* (Hymenoptera) zapadnogo Tadżykistana, Trudy Zool. Inst., 10, 3, 1952, p. 199-288.
- Handlirsch, A., Monographie der mit *Bembex* und *Nysson* verwandten Grabwespen. VII, Sitzber. kais. Akad. Wiss. Wien. Math. naturwiss. Cl., 102, 1893, p. 657-942.

- Kohl, F. F., Die Gattungen und Arten der Larriden Autorum, Verh. k. k. zool. bot. Ges. Wien, 34, 1884, p. 196-454.
- Kohl, F. F., Die Hymenopterengruppe der Sphecinen. I. Monographie der natürlichen Gattung *Sphex* L. (*sens. lat.*), Ann. nathist. Hofmus., 5, 1890, p. 77-194 + 319-462.
- Kohl, F. F., Zur Kenntnis der paläarktischen *Diodontus*-Arten, Verh. k. k. zool. bot. Ges. Wien, 51, 1901, p. 120-134.
- Kohl, F. F., Die Crabronen (*Hymenopt.*) der paläarktischen Region, Ann. k. k. nathist. Hofmus., 29, 1915, p. 1-453.
- Leclercq, J., Contribution à l'étude des *Crabroninae* (*Hym. Sphecidae*) de l'hémisphère Nord, Bull. Inst. Roy. Sc. Nat. Belg., 25, 1949, p. 1-20.
- Leclercq, J., Monographie systématique, phylogénétique et zoogéographique des Hyménoptères Crabroniens, Liège 1954.
- Lith, J. P. van, Le sous-genre *Psen Mimumesa* Malloch (*Hym., Sphec.*) avec une liste des *Psenini* capturés aux Pays Bas, Tijdschr. v. Entom., 91, 1949 (1948), p. 135-148.
- Minkiewicz, R., Nids et proies des Sphégiens de Pologne, Pol. Pismo Entom., 12, 1933, p. 181-261.
- Noskiewicz, J., Neue für Polens-Fauna Akuleaten (*Hym.*), Pol. Pismo Entom., 9, 1930, p. 92-99.
- Puławski, W. J., Les espèces européennes du genre *Astata* Latr. (*Hym., Sphecid.*), Pol. Pismo Entom., 25, 1956 (1955), p. 33-71.
- Ribaut, H., Espèces françaises du genre *Passaloecus*, Bull. Soc. Entom. France, 57, 1952, p. 23-28.
- Richards, O. W., Notes on Aculeate *Hymenoptera* captured in France, Bull. Soc. Entom. France, 1928, p. 218-224.
- Roth, P., Les Ammophiles de l'Espagne (*Hymen.-Sphegid.*), Eos, 5, 2, p. 161-190.
- Sonan, J., On four new species and a known species of *Stisus* Latreille (*Hym. Bembicidae*), Kontyn, 8, 1, 1934, p. 38.
- Verhoeff, P. M. F., Systematisches Verzeichnis der niederländischen *Oxybelus*-Arten (*Oxybelus* Latr., *Hym. Sphec.*), Tijdschr. v. Entom., 89, 1948 (1946), p. 158-208.
- Zavadil, J., Šnoflak, J., Kutilky (*Sphecidae*) Československe republiky, Entom. Přiručky Entom. Listá, 13, 1948, p. 1-180.