

Nowy europejski gatunek rodzaju *Dasypoda* Latr.
(Hym., Apidae)

Une nouvelle espèce européenne du genre *Dasypoda* Latr.
(Hym., Apidae)

napisał

JAN NOSKIEWICZ

Dans un envoi des Abeilles reçu de M. G. van der Zanden (Eindhoven), j'ai trouvé 2 mâles d'une *Dasypoda* Latr., originaires de la France du Sud et appartenant à une espèce encore inconnue. Leur description suit:

***Dasypoda niveocincta* n. sp.**

♂

Tête vue de face plus large que longue, la proportion entre sa largeur et longueur (espace entre l'ocelle impaire et le bord antérieur du clypéus) égalant presque 4:3; bords internes des yeux convergents vers le bas (fig. 1). Espace malaire très courte, presque nul. Antennes (fig. 2) allongées, article 2 du funicule, vu de dessus, un peu plus de deux fois aussi long que large à l'extrémité, article 3 presque $1\frac{1}{2}$, les suivants $1\frac{2}{3}$ ou encore un peu plus. Sculpture de la tête, du thorax et de l'abdomen comme chez *D. plumipes* Panz., seulement les sternites 2-5 sur les disques sont un peu plus fortement et densément ponctués. Les dépressions apicales de ces sternites sont au milieu dilatées vers l'avant, seulement celle du sternite

5 reste étroite; chez *D. plumipes* Panz. et des espèces voisines la dépression du sternite 5 est fortement élargie. Sternite 6 (fig. 6) dans sa moitié apicale légèrement concave, à l'extrémité profondément échancré. La concavité terminale est munie de chaque côté d'une courte carène oblique qui manque chez *D. plumipes* Panz. et des espèces voisines. Face, vertex, occiput et tempes couverts de poils blancs dressés, denses et très longs, surtout près de la base des mandibules. Le haut du front à poils noirs, formant une bande transversale qui s'élargit de chaque côté du triangle ocellaire et aboutit en arrière jusqu'à l'extrémité du vertex. Les poils noirs se trouvent aussi sur les orbites intérieures et extérieures des yeux. Thorax couvert de poils blanc de neige, denses, très longs et dressés, seulement sur la partie centrale du mésonotum, sur le scutellum et le postscutellum il y a aussi des poils noirs; la pilosité noire est plus espacée et moins longue que la blanche. Deux premiers tergites de l'abdomen à poils blancs, dressés, très longs, assez denses, mêlés sur le tergite 2 de quelques poils noirs; trois suivants tergites, sur les disques, à poils longs et dressés, noirs dans la partie basale, blancs dans l'apicale. Dépressions terminales de ces tergites avec des bandes assez denses et larges de poils couchés blanc de neige; la première bande est interrompue au milieu, les deux autres sont continues et nettement plus étroites que les disques des tergites correspondents. Tergite 6 couvert de poils longs, noirs, dressés, sa bande terminale blanche, seulement au milieu bien développée. Sternites 2-4 avec des franges terminales blanches et larges dont la première est au milieu très élargie; frange du sternite 5 plus étroite. Disques des sternites 2-4 couverts de poils noirs dressés, très courts, un peu plus longs seulement au devant des franges apicales. Sternite 5 à poils noirs, plus longs, presque couchés, sternite 6 à l'extrémité, au devant de l'échancrure terminale, avec un groupe isolé de longs poils noirs dressés. Chez *D. plumipes* Panz. les disques des sternites 2-5 sont entièrement couverts de poils blancs, longs et dressés, le sternite 6 est dépourvu de groupe isolé de longs poils noirs, son bord postérieur, au devant de l'échancrure apicale, présentant des poils pâles très délicats. Pattes à poils blancs, un

peu plus longs que chez *D. plumipes* Panz., jaunâtre doré sur la face interne des métatarses postérieurs; face interne des tibias postérieurs couverte de duvet jaunâtre doré très délicat. Long. 13-14 mm.

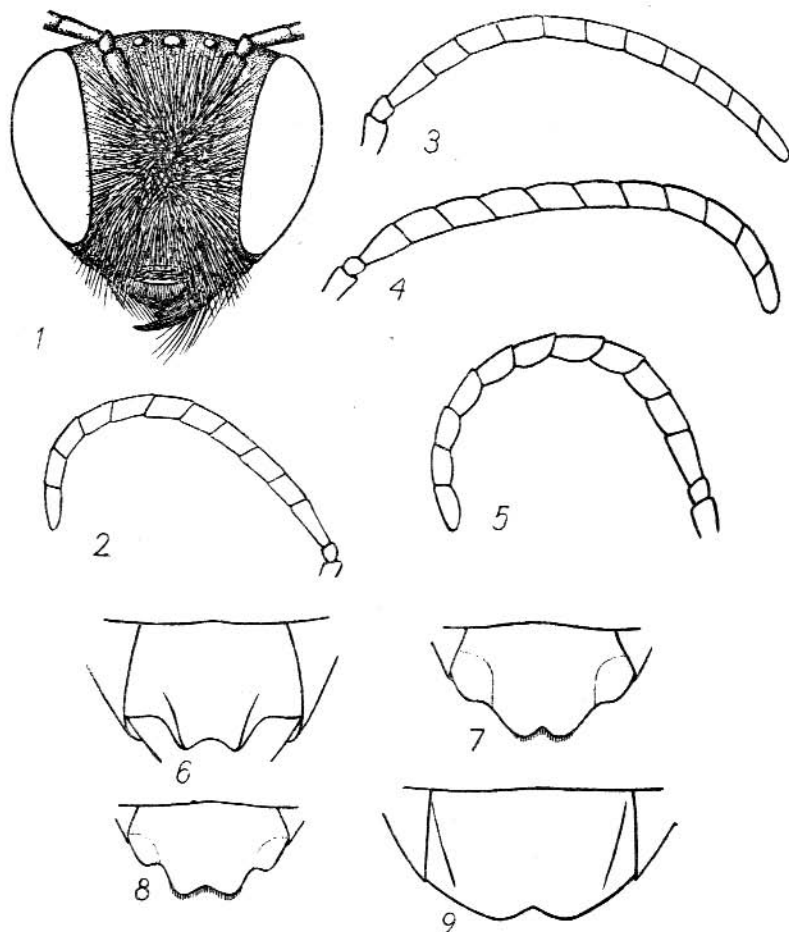


Fig. 1. *D. niveocincta* n. sp. — tête vue par la face antérieure.

Fig. 2-5. Antennes; fig. 2 — *D. niveocincta* n. sp.; fig. 3 — *D. plumipes* Panz.; fig. 4 — *D. cingulata* Er.; fig. 5 — *D. pyriformis* Rad.

Fig. 6-9. Sternite 6; fig. 6 — *D. niveocincta* n. sp.; fig. 7 — *D. plumipes* Panz.; fig. 8 — *D. cingulata* Er.; fig. 9 — *D. pyriformis* Rad.

Corps noir, ongles des tarsi jaunes à la base. Ailes fortement enfumées sur toute leur surface.

L'appareil copulateur (fig. 10 et 11) se distingue de celui de *D. plumipes* Panz., *D. cingulata* Er. et *D. pyriformis* Rad.

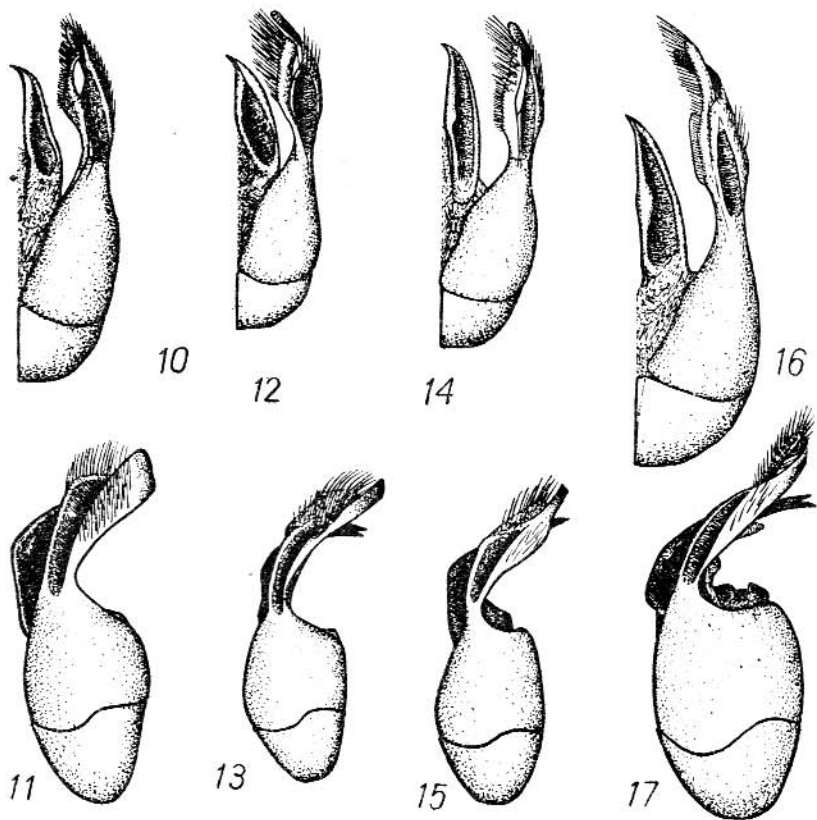


Fig. 10-17. Moitiés des appareils copulateurs vues de haut et de côté; fig. 10 et 11 — *D. niveocincta* n. sp.; fig. 12 et 13 — *D. plumipes* Panz.; fig. 14 et 15 — *D. cingulata* Er.; fig. 16 et 17 — *D. pyriformis* Rad.

(fig. 12-14) par sa forme plus trapue, les gonoforceps plus courts, vers l'extrémité fortement dilatés (à observer surtout en vue latérale), à l'extrémité tronqués droit et non arrondis.

Femelle inconnue.

J'ai étudié 2 ♂♂ pris le 14 VI 1953 à St. Cyr sur Mer (Dép. Var, France S.). Holotype dans la collection van der Zanden, paratype dans ma collection.

D. niveocincta n. sp. diffère de toutes les espèces du genre à joues courtes par la dépression apicale du sternite 5 non dilatée au milieu, par le sternite 6 muni de chaque côté d'une courte carène oblique et d'un groupe isolé de poils au milieu, par les ailes enfumées et par la forme de l'appareil copulateur.

D. plumipes Panz. s'en distingue encore par la taille plus petite, le dessous des antennes et l'extrémité des tarses brun rouge et par l'absence de frange apicale au 5^e sternite.

D. cingulata Er. (*panzeri* Spin.) — par les antennes plus courtes (article 2 du funicule 1,5 fois aussi long que large), les sternites 2-5 à pilosité blanche et longue sur les disques, leurs franges apicales plus larges et plus denses, par le sternite 6 à poils blancs, très courts et couchés, enfin par la taille plus petite.

D. illegalis Shuck. (*minor* Pér.) — que je ne connais que par la description — par la ponctuation des sternites extrêmement fine et serrée, le sternite 5 profondément échancré et la taille plus petite (8-11 mm).

D. pyriformis Rad. (*schlettereri* Friese) par les articles moyens et apicaux du funicule dentelés en dessous. J'ai examiné les types de Radoszkowski (4 ♀♀ 1 ♂), conservés à l'Institut Zoologique de l'Ac. Pol. Sc. à Cracovie. Les femelles, comme l'a admis Friese (1901), sont identiques à *D. cingulata* Er., le mâle pourtant, que je désigne comme lectoholotype, contrairement aux indications de cet auteur, n'appartient pas à *D. plumipes* Panz., mais à *D. schlettereri* Friese. Ce dernier nom, introduit en 1900, tombe donc en synonymie de *D. pyriformis* Rad., 1887.

STRESZCZENIE

Autor opisuje nowy gatunek pszczoły z południowej Francji — *Dasypoda niveocincta* n. sp., należący do grupy gatunków tego rodzaju o krótkich policzkach.

PIŚMIENNICTWO — LITERATUR

- Friese, H., Die Bienen Europas, Innsbruck 1901.
- Meyer, Rh., Zur Synonymie der *Dasygoda*-Arten (Hym.), Entom. Mitteil., 9, 1920.
- Pérez, J., Espèces nouvelles des Mellifères, Act. Soc. Linn. Bordeaux, 58, 1903.
- Radoszkowski, O., Révision du genre *Dasygoda* Latr., Horae Soc. Entom. Ross., 20, 1885-1887.
- Schletterer, A., Die Bienengattung *Dasygoda* Latr., Berl. Entom. Zeitschr., 35, 1890.