

Z morfologii i biologii kornika *Lymanator aceris* Lindem.

(Morphologisches u. biologisches über den Borkenkäfer *Lymanator aceris* Lindem.)

Z dwoma tablicami (Mit zwei Tafeln).

podał

MARJAN NUNBERG.

Pod koniec lipca 1925 roku znalazłem w większej ilości tego rzadkiego kornika w lasach Biłohorszcza pod Lwowem.

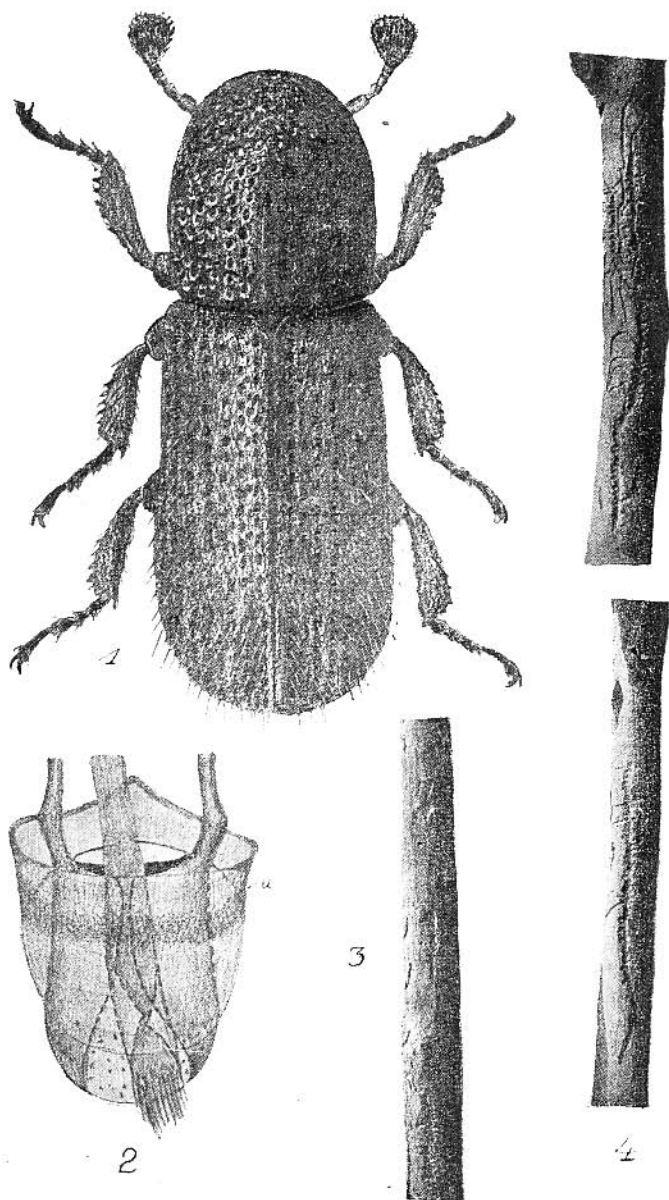
Podawana przez Reittera cecha, jakoby samiec różnił się od samicy wielkim, płaskim, lśniącym wzgórkiem na wierzchołku głowy, nie jest pewną. Przy stwierdzaniu płci przekonałem się, że wzgórek ten może być tak u jednych, jak i drugich, przyczem wymiary jego ulegają silnym wahaniom.

Na załączonej tablicy podaję narządy pyszczkowe larwy i chrząszcza, o czym obszerniej podam w zaczętej pracy „O morfologii narządów pyszczkowych larw i chrząszczy korników“. Nadmienię tylko, że budową szczęk drugiej pary zbliża się do grupy, do której Nüsslin zaliczył rodzaje: *Xyloterus*, *Thammurgus*, *Taphrorychus* i *Xylocleptes*. O rodzaju *Lymanator* nic nie wspomina. Pierwszy członek głaszczków jest krótszy od drugiego, a podbródek (przedbródka brak) nie jest tak wydłużony jak u *Ips* i *Pityogenes*, które stanowią tylko pewną modyfikację wyższej grupy.

Nüsslin w swojej pracy „Phylogenie und System der Borkenkäfer“ nie wspomina nic o skrzydłach lotnych; należą one do typu mającego w kącie pachowym mały płatek (Lappenflügel); brzeg pachowy jest orzęsiony, przed zgięciem na brzegu ramiennym 7—8 szczecinek. Media jest pod dość ostrym kątem wygięta ku przodowi.

W budowie penisa zachodzi dość znaczna różnica między mojami preparatami, a rysunkiem Nüsslina; według niego „uszko“ (Gabel) od strony przedniej jest słabo rozszerzone, o równoległych bokach, tymczasem sięga ono niby szeroki płat prawie do końca penisa. W miejscu, w którym na rysunku w pracy Nüsslina ono się kończy, jest tylko silniej schitynizowana przepaska. *Spiculum gastrale* jest zbliżone do tegoż u *Lym. coryli* Perris, może tylko nie jest w zgięciu ku tyłowi tak rozszerzone. Co do budowy *spiculum ventrale* u samiczek, to jest ona bardzo różnorodną, zwłaszcza na zakończeniu i na obu bocznych odnogach.

Dotychczas był wykazany przez Lindemana z Rosji (Moskwa) i z Prus zach., oraz z Moraw. Byłoby to więc drugie stanowisko dla Polski. Lindeman znalazł go na *Acer platanoides*, na *Frangula alnus*; ponieważ i *Lym. coryli* na niej występuje, przeto można przypuszczać, że ona jest główną rośliną obu gatunków. Opada gałązki od najcieńszych do 2—3 cm. grubych. Daremnie szukałem go na gałązkach suchych i nadłamanych, na rosnących jeszcze krzakach, tak samo na palikach z kruszyny, którymi były znaczone talerze w kulturach leśnych. Silnie były opadnięte gałęzie leżące na ziemi w lesie, wśród trawy, na wół zmuszałe i opadnięte przez grzybka o czarnych apoteciach, tkwiących w korze. Nigdy nie znalazłem go na gałązkach przez grzybka nie opadniętych i nigdy na odsłoniętych, nasłonecznionych miejscach. W hodowli nie założył chodników na poddanych na wół uschłych gałązkach, ale zato na tych, z których się wylął, pozakładał (były opadnięte przez grzybek). Z tego wynika, że wymaga nie tylko znacznej wilgoci i chłodu, lecz także obecności grzybka. Ciekawem jest, że chodniki larwowe nie przebiegają pod korą jak u innych korników, lecz w drewnie i nie są widoczne (z wyjątkiem części początkowej przy chodnikach macierzystych), mimo to można śledzić ich przebieg. Wystarczy tylko lekko nadciąć korę tak, by apotecia grzybka zostały przecięte, wszędzie gdzie pod nimi przebiega chodnik są one napchane białymi trocinami, podczas gdy nietknięte są czarne. Larwa wygryza ich wewnątrz i napycha trocinami, prawdopodobnie by służyły za wentylatory, a równocześnie zbytnio nie osuszały chodników. Chodniki macierzyste są wygryzione głęboko w drewnie, w stosunku do chrząszcza są bardzo szerokie, z wyraźnymi ryzami jajowemi, w odstępach po kilka wygryzionemi. Są stale oczyszczane z trocin, co pozwala wnosić o kilkakrotnem zapładnianiu. To odbywa się też na zewnątrz, gdy jeszcze chodnik ledwie jest zaczęty. Samczyk nie odwraca się przytem tyłem jak n. p. *Scolytus*, lecz jest zwrócony głową w tym samym kierunku co i samiczka, kopulacja trwa kilka minut. Chodniki macierzyste przebiegają w kierunku gałęzi; komórka godowa dość obszerna, zwykle z kilkoma wypustkami. Chodniki larwowe zrazu są prostopadłe do macierzystych, potem zwracają się równoległe do macierzystych. Długość tych ostatnich waha się od 2—6 cm.



Nunberg: Z morf. i biol. korn. *Lymanator aceris* Lind.

Czas zakładania chodników i składania jajek trwa mniej więcej przez lipiec do połowy sierpnia. Jest gatunkiem jednożennym i wywodzi jedną generację w roku. Pod koniec kwietnia larwy wygryzają płytką kolebkę, obracają się głową w tył i przepoczwarzają się. Okres poczwarki trwa około 2 $\frac{1}{2}$ tygodnia. Z końcem maja wylęgają się młode chrząszcze, lecz nie opuszczają swych pieleszy; w miejscu wylęgu zaczynają prowadzić żerowisko uzupełniające w przedłużeniu chodników larwowych, a trociny wyrzucają przez wygryzioną dziurkę. To żerowanie trwa przeszło dwa tygodnie, a dopiero pod koniec czerwca, stale w godzinach popołudniowych między (4—6) pokazują się licznie. Jest to objaw rójkki. Jak już wspomniałem nie założyły żerowiska na poddanych gałązkach, ani nie prowadziły żeru uzupełniającego na zielonych pędach, jak to n. p. robi *Scolytus* lub *Leperisinus*.

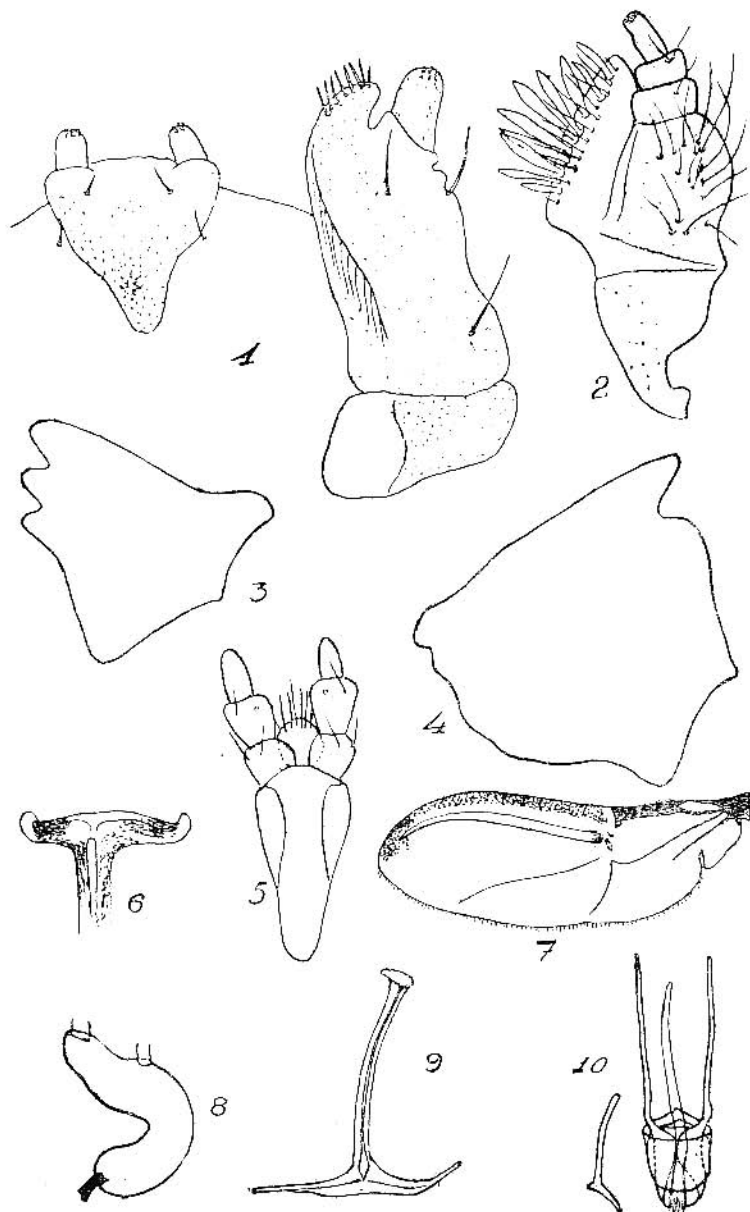
Zusammenfassung.

Am 27 Juli habe ich bei Lwów im Biłohorszczewalde zahlreich den Borkenkäfer *Lymanator aceris* Lindem. gefunden. Nährpflanze ist *Frangula alnus*. Auf einem Waldschlag habe ich ihn immer nur auf den am Waldboden liegenden Zweigen gefunden. Feuchtigkeit und Schatten scheint er gerne zu haben. Er befällt Zweige, auf denen ein *Nectria*-ähnlicher Pilz lebt, der schwarze Apothecien hat. Die Larvengänge verlaufen im Holze vollkommen parallel zur Oberfläche. Die Larve frisst den Inhalt der Apothecien heraus und stopft sie mit Bohrmehl voll, um sich vor dem Austrocknen zu schützen und gleichzeitig Luftlöcher zu haben. Das Larvenstadium dauert mehr weniger vom August bis April, das Puppenstadium mehr weniger 2 $\frac{1}{2}$ Wochen; die Larve dreht sich in der Puppenwiege mit dem Kopfe nach hinten. Reifungsfrass der jungen Käfer dauert beinahe zwei Wochen; er geschieht durch Verlängerung der Larvengänge. Der Käfer lebt monogam und hat nur eine Generation im Jahre.

OBJAŚNIENIE TABLICY I.

1. *Lymanator aceris* Lindem.
2. Koniec penisu; „u“ uszko.
3. Rozpoczęte żerowiska.
4. Ukończone żerowiska.

Oryginalne rysunki i zdjęcia autora.

Nunberg: Z morf. i biol. korn. *Lym. aceris* Lind.

OBJAŚNIENIE TABLICY II.

1. Maxillae I et II larwy.
2. Maxillae II chrząszcza.
3. Mandibula larwy.
4. Mandibula chrząszcza.
5. Maxillae II chrząszcza.
6. Koniec spiculum ventrale.
7. Skrzydło lotne.
8. Receptaculum seminis.
9. Spiculum ventrale.
10. Penis i spiculum gastrale.

Oryginalne rysunki autora.

Nowy dla Polski gatunek ważki: *Agrion scitulum* Ramb. (Odonata) i nowe w Polsce stanowiska kilku innych rzadkich gatunków (*Anax parthenope* Sel., *Sympetrum depressiusculum* Sel. i inne).

(Sur un nouvel Odonate pour la faune de Pologne: *Agrion scitulum* Ramb. et sur la dislocation des quelques rares formes d'Odonates en Pologne.)

Z 3 rycinami — 3 dessins.

podał

JAN ZAĆWILICHOWSKI.

Podczas pobytu w lecie 1926 r. w Piwnicznej nad Popradem zauważyłem już podczas pobieżnej obserwacji owadów nad stawkiem obok drogi, łączącej Piwniczną z Hanuszowem, dużą ilość gatunków ważek. Wśród nich zwrócił moją uwagę okaz gatunku *Anax parthenope* Sel. Chociaż dotychczas nie miałem możności zobaczenia tego gatunku i znałem go jedynie z opisu, podanego przez Selys'a-Longchamps¹⁾, Risa²⁾ i Tümpela³⁾, to jednak już z odległości kilkunastu metrów mogłem go odróżnić od innych, znanych mi gatunków i od razu rozpoznać po jasnej sianej barwie nasadowych rozszerzonych pierścieni odwłoka, połyskliwie świecących z daleka, bo wyraźnie odbijających od reszty pierścieni, ubarwionych ciemno. Po dłuższej obserwacji postanowiłem go złapać,

¹⁾ Selys-Longchamps: Revue des Odonates ou Libellules d'Europe, Liège 1850.

²⁾ Ris: Odonata. Die Süßwasserfauna Deutschlands, Heft 9, Jena 1909.

³⁾ Tümpel: Die Geradflügler Mitteleuropas. Eisenach 1901.