

Aleochara breiti GANGLBAUER, 1897 (Coleoptera, Staphylinidae)
– nowy dla fauny Polski przedstawiciel kusakowatych

Aleochara breiti GANGLBAUER, 1897 (Coleoptera, Staphylinidae) – a staphylinid
beetle new for the fauna of Poland

BERNARD STANIEC

Zakład Zoologii Instytutu Biologii UMCS, ul. Akademicka 19, 20-033 Lublin

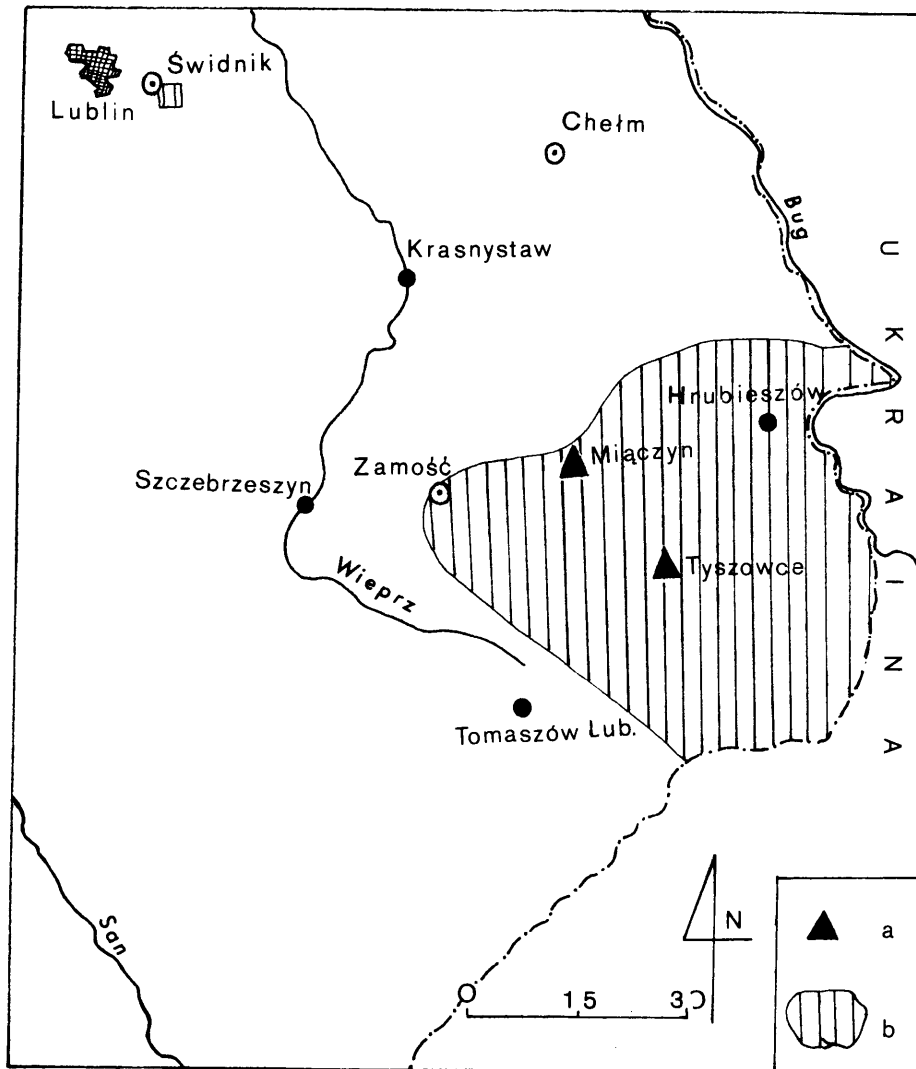
ABSTRACT. *Aleochara breiti* GANGLBAUER is new to the Polish fauna. The species has been found in Tyszowce near Hrubieszów and Miączyn near Zamość (SE Poland, Wyżyna Lubelska Region). The species was observed near or inside holes of *Spermophilus suslicus* (GÜLDENSTAEDT). The mentioned localities are the northernmost known places where this species is known to occur.

Rodzaj *Aleochara* GRAVENHORST, 1802, liczy w Europie Środkowej ok. 50 gatunków, z czego 36 dotychczas wykazano z Polski (LUCHT, 1987; BURAKOWSKI i in., 1981). Larwy gatunków z tego rodzaju prowadzą pasożytniczy tryb życia w pupariach muchówek, gdzie przechodzą hipermetamorfozę. Drapieżne imagines występują w odchodach ssaków, pod gnijącymi roślinami, na padlinie, pod opadłymi liśćmi, mchem oraz w norach ssaków, głównie gryzoni.

A. breiti GANGLBAUER jest gatunkiem związanym wyłącznie z norami susła (REITER, 1909; LIKOVSKY, 1974; KOCH, 1989). Przez KOCH'a (1989) określany jest jako stenotop i microcavernicol, a więc owad żyjący w norach lub gniazdach innych zwierząt. Jego zasięg występowania obejmuje Austrię, Niemcy (okolice Lipska), Czechosłowację, Węgry, Bułgarię (HORION, 1967; KUHN, 1913; LIKOVSKY, 1974; LUCHT, 1987; WINKLER, 1924–27). Pokrywa się on z ogólnym rozmieszczeniem susła moręgowanego – *Spermophilus citellus* (L.) w Europie Środkowej, z nor którego chrząszcz ten był dotychczas wykazywany. Występowanie susła moręgowanego w Polsce jest obecnie wątpliwe (MĘCZYŃSKI, 1985). Odkryte przez autora stanowiska *A. breiti* (Ryc. 1) występują w kolonii susła perłkowego – *S. suslicus* (GÜLDENSTAEDT), który na Wyżynie Lubelskiej i Roztoczu osiąga zachodnią granicę zasięgu (PUCEK, 1984). Stanowiskami tymi są:

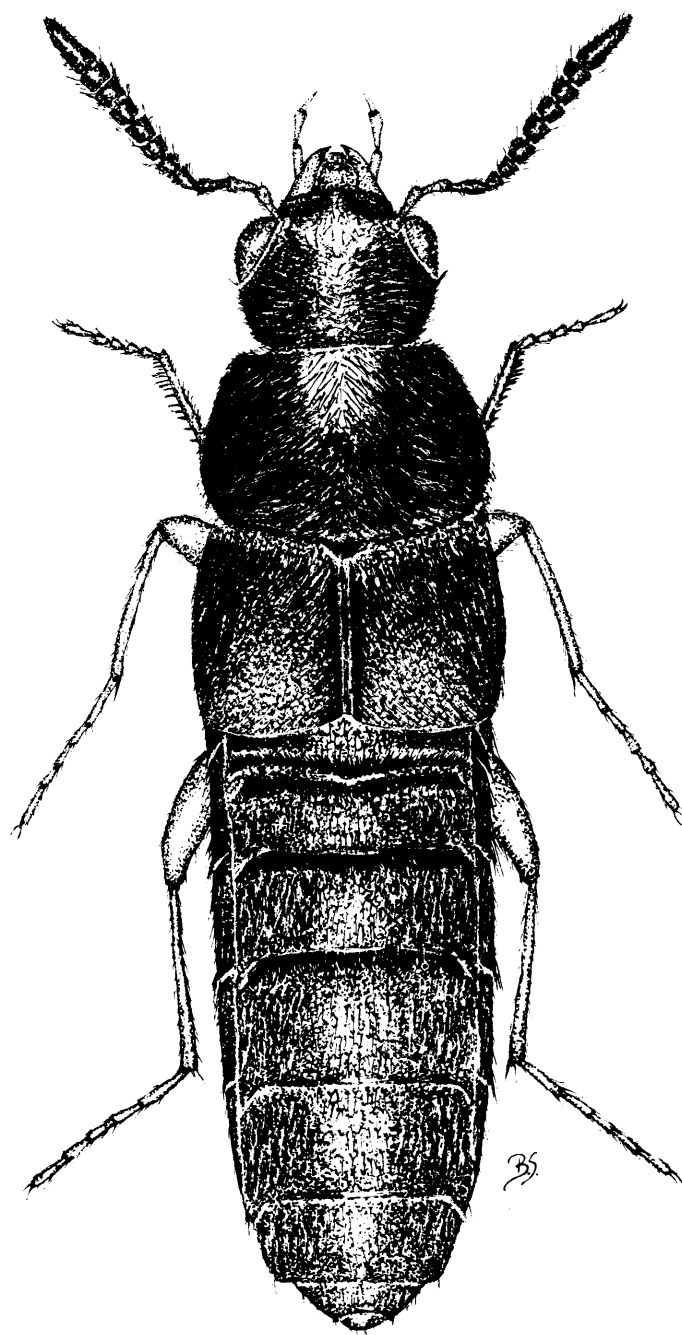
– Tyszowce koło Hrubieszowa: 21 IV 1988, 1 ♀, wymyta z nory; 4 V 1988, 4 ♂♂, 3 ♀♀, złowione na „pułapce z przynętą” (umieszczone w norze

- kawałek sera lub mięsa, owinięty sianem, wzmocniony drutem i wbity na kij);
 – Miączyn koło Zamościa: 17 VI 1988, 1 ♀, złowiona „na upatrzonego”
 w okolicach nory.



Ryc. 1. Rozmieszczenie znanych stanowisk *Aleochara breiti* (a) i zasięg występowania *Spermophilus suslicus* (b) w południowo-wschodniej Polsce.

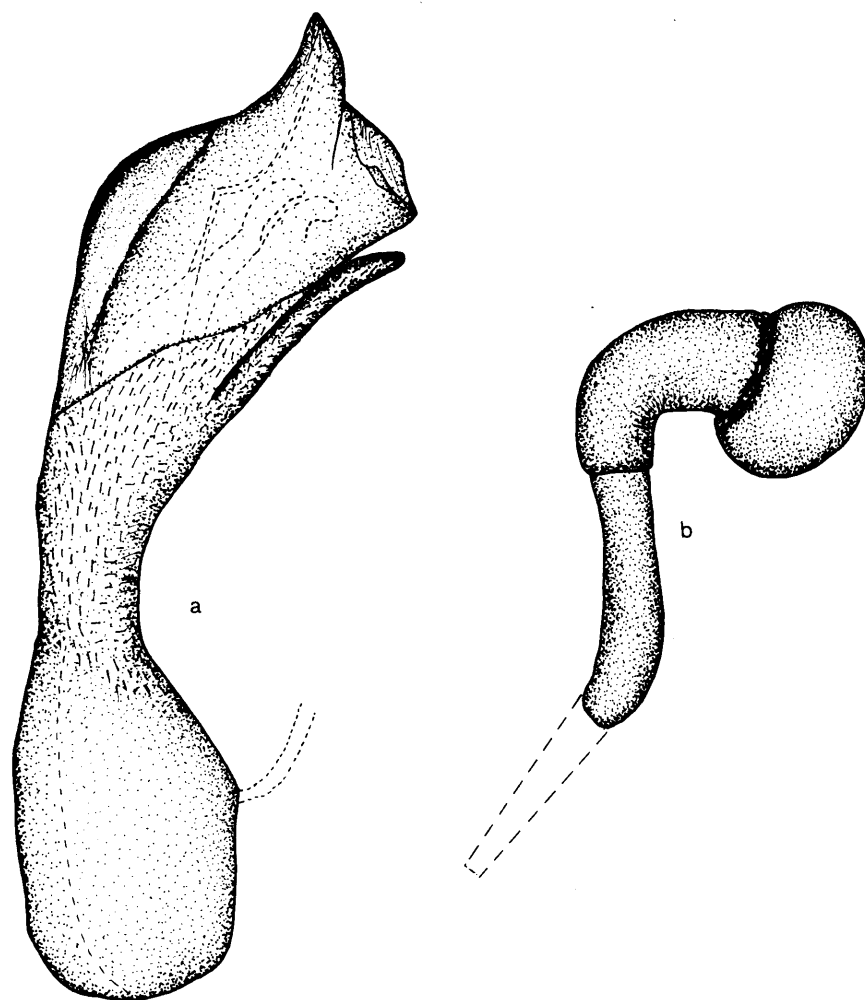
Fig. 1. Distribution of the known localities of *Aleochara breiti* (a) and distribution range of *Spermophilus suslicus* (b) in the south-eastern Poland.



Ryc. (Fig.) 2. *Aleochara breiti* GANGLBAUER - wygląd ogólny (general view).

Odkryte stanowiska są prawdopodobnie najdalej wysuniętymi na północ znanymi miejscami występowania tego kusaka. Podane przez KUHN'T'a (1913) i REITER'a (1909) stanowiska z Niemiec nie są potwierdzone nowszymi danymi.

Długość ciała okazów z Polski wynosi 3,5–4,5 mm. Głowa w przybliżeniu jest trapezowata (Ryc. 2). Przedplecze jest zaokrąglone na bokach, najszersze nieco za środkiem, wyraźnie dłuższe od pokryw mierzonych wzdłuż szwu. Ciało jest błyszczące, czarne, oprócz czarnobrazowych czułków, brązowych ich członów podstawowych, żółtobrunatnego aparatu gębowego i nóg. Tylna część pokryw z dużą, słabo wyróżniającą się od tła brązowoczerwoną plamą, która może



Ryc. 3. *Aleochara breiti*: a – eedeagus (z boku), b – spermateka (z boku).

Fig. 3. *Aleochara breiti*: a – aedeagus (lateral view), b – spermatheca (lateral view).

obejmować niemal całą powierzchnię pokryw z wyjątkiem podstawy, boków i okolic szwu. Całe ciało jest pokryte dość gęsto jasnymi, słabo odstającymi, długimi włoskami. Punktowanie głowy i przedplecza jest bardzo delikatne, pokryw i odwłoka mocniejsze. Ponieważ prawidłowe oznaczenie większości gatunków z rodzaju *Aleochara* wymaga porównania narządów kopulacyjnych, zamieszczono ryciny penisa i spermateki omawianego gatunku (Ryc. 3, 4).

Ze względu na obligatoryjny związek *A. breiti* z norami susła, odkrycie nowych stanowisk tego kusaka jest możliwe tylko w południowo-wschodniej Polsce, gdzie susel perełkowany osiąga zachodnią granicę zasięgu (Ryc. 1).

Panu Prof. drowi A. SZUJECKIEMU serdecznie dziękuję za sprawdzenie oznaczenia *A. breiti* oraz Panu drowi S. MĘCZYŃSKIEMU za udostępnienie nie publikowanych danych dotyczących występowania susła perełkowanego w Polsce. Okazy dowodowe znajdują się w kolekcji autora.

PIŚMIENNICTWO

- BURAKOWSKI B., MROCZKOWSKI M., STEFANSKA J., 1981: Chrząszcze *Coleoptera* – Kusakowate *Staphylinidae*, część 3. Katalog Fauny Polski, Warszawa, XXIII, 8: 1–330.
- HORION A., 1967: Faunistik der Mitteleuropäischen Käfer. Bd. 11: *Staphylinidae*, 3 Teil: *Habrocerinae* bis *Aleocharinae* (Ohne Subtribus *Athetae*). Überlügen-Bodensee. XXIV + 419 ss.
- KOCH K., 1989: Die Käfer Mitteleuropas. Ökologie, 1. Goecke und Evers Verlag, Krefeld. 440 ss.
- KUHNT P., 1913: Illustrierte Bestimmungs-Tabellen der Käfer Deutschlands. Ein Handbuch zum genauen und leichten Bestimmen aller in Deutschland vorkommenden Käfer. Lieferung 2–16. Stuttgart. 1138 ss.
- LIKOVSKY Z., 1974: Gatung *Aleochara*. W: H. FREUDE, K. W. HARDE, G. A. LOHSE. Die Käfer Mitteleuropas, 5; Goecke und Evers Verlag, Krefeld: 293–304.
- LUCHT H. W., 1987: Die Käfer Mitteleuropas – Katalog. Goecke und Evers Verlag, Krefeld. 342 ss.
- MĘCZYŃSKI S., 1985: Czy susel moręgowany, *Spermophilus citellus* LINNAEUS, 1766, występuje jeszcze w Polsce?. Prz. Zool., 29: 523–526.
- PUCEK Z., 1984: Klucz do oznaczania ssaków Polski. PWN, Warszawa. 384 ss.
- REITER E., 1909: Fauna Germanica. Die Käfer des Deutschen Reiches. Bd. 2. Schr. Dtsch. Lehrerver. Naturk., Stuttgart, 24. 392 ss.
- WINKLER A., 1924–27: Catalogus Coleopterum regionis palaearticae. I Wien. 816 ss.