

Stenus guynemeri DUVAL, 1850 (*Coleoptera, Staphylinidae*)
– gatunek chrząszcza nowy dla fauny Polski

Stenus guynemeri DUVAL, 1850 (*Coleoptera, Staphylinidae*) – new to the fauna of
Poland

BERNARD STANIEC

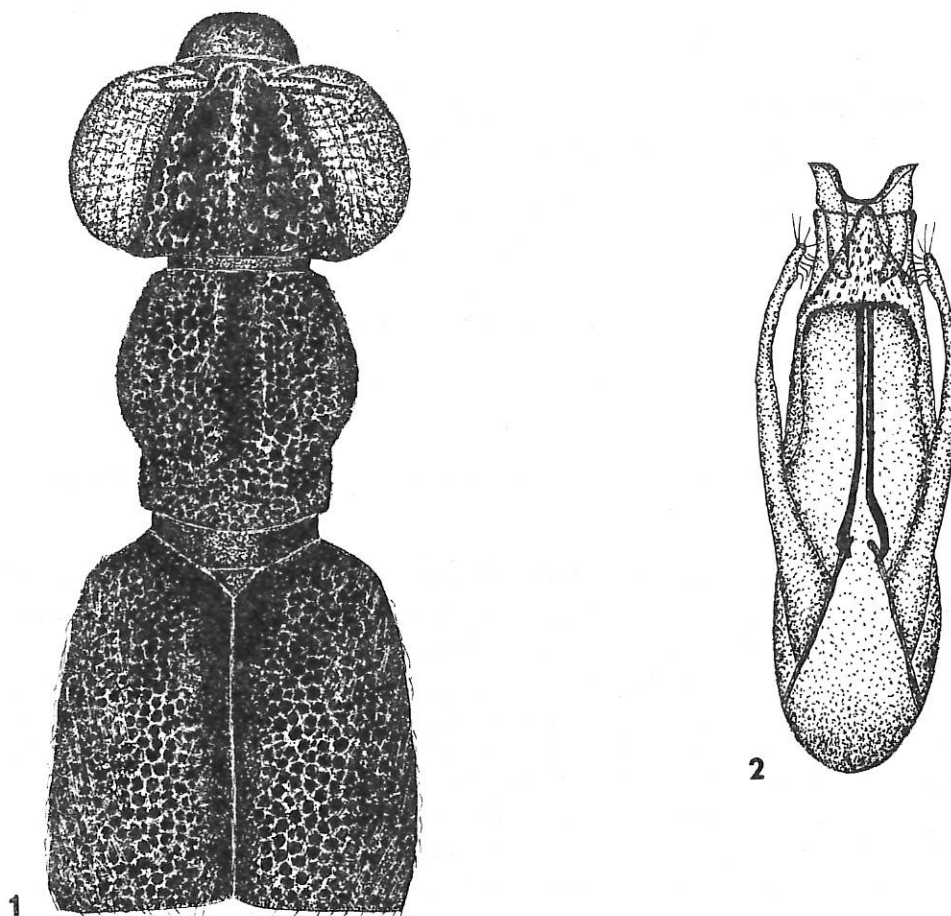
Zakład Zoologii Instytutu Biologii UMCS, ul. Akademicka 19, 20-033 Lublin

ABSTRACT. *Stenus guynemeri* DUVAL, new to the Polish fauna, was found in Valley of Roztoka in the Polish Tatra Mts.

Rodzaj *Stenus* LATREILLE, 1839 należący do podrodziny *Steninae*, obejmuje w Europie Środkowej ok. 120 gatunków z czego dotychczas w Polsce na pewno stwierdzono 91 (BENICK, 1964; BURAKOWSKI i in., 1979). Są to chrząszcze charakteryzujące się wydłużonym, przeważnie silnie i gęsto punktowanym ciałem, barwy czarnej oraz posiadaniem wielkich oczu, zajmujących cały brzeg boczny głowy. Ekologicznie są związane najczęściej z wilgotnymi środowiskami (np. brzegi różnych zbiorników wodnych, ściółka wilgotnych lasów, gnijąca roślinność na polach i w ogrodach). Nieliczne gatunki występują w miejscach mniej wilgotnych (np. bory sosnowe, wydmy, suche zbocza).

Stenus guynemeri DUVAL jest kusakiem związanym z terenami górzystymi. Spotykany bywa w pobliżu wodospadów, źródlisk, potoków i okresowych cieków wodnych sączących się ze skał, gdzie przebywa najczęściej pod wilgotnym mchem, żwirem i w piasku. Określany jest jako stenotop, hygrophil i muscicol (BENICK, 1964; KOCH, 1989). Jego zasięg występowania obejmuje Szwajcarię, Niemcy (Schwarzwald), Austrię (Alpy), Czechosłowację (BENICK, 1964; LUCHT, 1987). Odkryte przez autora stanowisko w Tatrach znajduje się na terenie Polski. – Tatrzański Park Narodowy, Dolina Roztoki, 1400–1500 m n.p.m., 5 VII 1992
♂ (martwy), znaleziony pod płaskim kamieniem w pobliżu potoku.

Ponieważ w literaturze polskiej brak jest informacji na temat morfologii *S. (Stenus) guynemeri*, poniżej zamieszczono klucz do rozróżnienia tego gatunku od niektórych, bliskich systematycznie *Steninae* z podrodzaju *Stenus* s. str. Gatunki te w obrębie podrodzaju charakteryzuje brak czerwonej plamy na pokrywach oraz krótkiej, podłużnej listewki środkowej w nasadowej części



Ryc. (Fig.) 1, 2. *Stenus guynemeri* DUVAL: 1 – głowa i tułów, strona grzbietowa (the head and the thorax, dorsal view); 2 – prącie (penis).

początkowych tergitech odwłoka i długość ciała ponad 4 mm (SZUJECKI, 1961). Uwzględniając *S. guynemeri* proponuję uzupełnić klucz SZUJECKIEGO (1961) w następujący sposób:

10. Przedplecze i pokrywy głęboko, szorstko, gęsto punktowane. Punkty łączą się tworząc na pokrywach głębokie, rynienkowate bruzdy *S. (Stenus) asphaltinus* ER.
- . Przedplecze i pokrywy delikatnie i równomiernie punktowane, rzadko pokrywy i przedplecze grubo, gęsto i głęboko punktowane, jednak pokrywy zawsze bez głębokich, rynienkowatych bruzd 11, 12.

- 11, 12. Przedplecze i pokrywy delikatnie, równomiernie punktowane. Golenie czarne lub dwubarwne (czarne i jasnobrunatne)
 *S. (S.) aterrimus* ER., *S. (S.) gracilipes* KR., *S. (S.) fossulatus* ER.
- . Głowa, przedplecze i pokrywy grubo, głęboko i gęsto punktowane. Środkowa część przedplecza z podłużnym wgnieceniem (Ryc. 1). Powierzchnia przedplecza i pokryw (szczególnie ich przednia część) nierówna. Długość przedplecza znacznie mniejsza od długości pokryw. Pokrywy głęboko wgniecione wzdłuż szwu, wyraźnie rozszerzone ku tyłowi, najszersze blisko tylnej krawędzi, pokryte długimi, jasnymi, przylegającymi włoskami. Nogi oprócz czarnej, końcowej części ud brunatnożółte. Głowa z wysoką, podłużną listewką środkową. Odwłok znacznie drobniej punktowany niż pozostała część ciała. Ciało silnie błyszczące. Długość złowionego osobnika wynosi 5,4 mm. Aparat kopulacyjny samca przedstawia ryc. 2.
 *S. (S.) guynemeri* DUV.

PIŚMIENNICTWO

- BENICK L., 1964: *Steninae*. W: H. FREUDE, K. W. HARDE, G. A. LOHSE, Die Käfer Mitteleuropas, 4; Goecke und Evers Verlag, Krefeld. ss. 108–129.
- BURAKOWSKI B., MROCKOWSKI M., STEFAŃSKA J., 1979: Chrząszcze *Coleoptera* – Kusakowate *Staphylinidae*, część 1. Katalog Fauny Polski, Warszawa, XXIII, 6: 1–310.
- KOCH K., 1989: Die Käfer Mitteleuropas – Ökologie, 1. Goecke und Evers Verlag, Krefeld. 440 ss.
- LUCHT H. W., 1987: Die Käfer Mitteleuropas – Katalog. Goecke und Evers Verlag, Krefeld. 342 ss.
- SZUJECKI A., 1961: Kusakowate *Staphylinidae* – Myśliczki *Steninae*. Klucze do Oznaczania Owadów Polski, Warszawa, XIX, 24b: 1–72.

SPROSTOWANIA – CORRECTIONS

Sprostowanie do pracy: Studia nad biologią, ekologią i rozmieszczeniem chrząszczy omomiłkowatych w Polsce (*Coleoptera, Cantharidae*) – Pol. Pismo Ent., 61: 97–118.

W pracy opublikowanej w języku niemieckim, pod tytułem niżej wymienionym, wystąpiło kilka usterek merytorycznych i wiele błędów drukarskich wymagających sprostowania. Uchybienia te powstały bez udziału autora niniejszej notatki na skutek nie otrzymania ani jednej korekty artykułu. Zarówno w wersji polskiej, jak i obcojęzycznej. Niżej podane zostały konieczne sprostowania.

Berichtigungen zu:

Bolesław BURAKOWSKI, Antoni KUŚKA: Studien an der Biologie, Ökologie und Verbreitung der Weichkäfer in Polen (*Coleoptera, Cantharidae*). Pol. Pismo Ent., 61: 97–118.

Auf S. 100. Sub *Ancistronycha occipitalis* (ROSENHAUER, 1847): in Zeile 2 ist zu ändern: 20. V. 1980 – eine Puppe, nach der Zucht, am 31. V. 1980 – das Imago.

Auf S. 103. Sub *Cantharis flavilabris* FALLÉN, 1807: in Zeile 3 ist zu ändern: 16. VI. 1967.

Auf S. 107. Sub *Absisia*: der richtige Name ist *Absidia*.

Sub *Rhagonycha fulva* (SCOPOLI, 1763): in Zeile 6 ist zu ändern: Ort Zawiesy.

Auf S. 108. Sub *Rhagonycha testacea* (LINNAEUS, 1758): in Zeile 4 es fehlt: Diese Art kommt in fast ganz Polen (BURAKOWSKI, MROCZKOWSKI, STEFAŃSKA 1985, KUŚKA 1989).

In Zeilen 4–10 ist zu streichen: von „Warschau-Morysinek... zu berichtigen ist”.

Vor *Rhagonycha lignosa* (O. F. MÜLLER, 1764): es fehlt:

Rhagonycha limbata THOMSON, 1864

Warschau-Morysinek, am Parkeich, auf lehmigen Boden, in der feuchten Streu an einem Weidenstamm. 12. III. 1967 – eine Larve. Sie verpuppte sich am 12. IV. 1967, das Imago ist am 22. IV. 1967 erschienen. An denselben Standort. 13. IV. 1967 – eine Larve. Sie verpuppte sich in der Zucht, das Imago erschien am 2. V. 1967.

In Polen ist die Art nur aus wenigen Standorten bekannt (BURAKOWSKI, MROCZKOWSKI, STEFAŃSKA 1985, KUŚKA 1989).

In der letzterwähnten Arbeit wurde die geographische Lage des Waldgebietes Lasy Chojnowskie fälschlich (in Pommern, anstatt bei Warschau) angegeben, was zu berichtigen ist.

Auf S. 109. Sub *Rhagonycha elongata* (FALLÉN, 1807): in Zeile 7 ist zu ändern: 27. III. 1966.

Auf S. 110. Sub *Malthinus fascialis* THOMSON, 1864: ist zu ändern: *facialis*.

Auf S. 116. Sub *Malthodes crassicornis* (MAEKLIN, 1864): in Zeile 4 ist zu ändern: *Eledona agricola* (HERBST); in Zeile 13 ist gedruckt Karven anstatt Larven; in Zeile 14: der richtige Name ist *Cerylon histeroideus* (F.) (*Cerylidae*) anstatt *Pediacus dermestoides* F. (*Cucujidae*).

Ausserdem, in Arbeit es bemerkt ungefähr 20 Druckfehler.

Obowiązek dostarczania prac autorom do sporządzania korekty – jest niekiedy nieprzestrzegany, co powoduje przykre następstwa, takie jak podane powyżej. Niestety, w ostatnich latach są znane przypadki wycofywania całych nakładów przez redakcje i powtórnego drukowania, co powoduje obniżenie rangi wydawnictw, narażenie na duże koszty oraz przedłużenie cyklu produkcyjnego.

Niektóre redakcje podają mylne daty wydania, co stwarza dodatkowe utrudnienia w cytowaniu prac. Na przykład III tom „Wykazu zwierząt Polski” ukazał się we wrześniu 1992 r., choć na karcie tytułowej podano rok 1991. Numery 9–14 tomu 35 „Fragmenta Faunistica” ukazały się w lutym 1993, a na karcie tytułowej jest rok 1991.

BOLESŁAW BURAKOWSKI, Warszawa