

KLUCZE DO OZNACZANIA
OWADÓW POLSKI



Opracowanie zbiorowe

Kolegium Redakcyjne: prof. dr St. Adamczewski, mgr A. Goljan,
prof. dr T. Jaczewski (przewodniczący), mgr M. Mroczkowski,
prof. dr J. Nast, prof. dr J. Noskiewicz, prof. dr M. Nunberg,
prof. dr J. Prüffer, prof. dr St. Smreczyński, prof. dr J. Stach,
prof. dr K. Strawiński, prof. dr J. Urbański, doc. dr A. Wróblewski.

Część XIX
Chrząszcze — *Coleoptera*

Zeszyt 87

Ogniczkowate — *Pyrochroidae*

(z 8 rysunkami)

Opracował
mgr inż. JAN DOMINIK

WARSZAWA 1954

PAŃSTWOWE WYDAWNICTWO NAUKOWE

Redaktorzy zeszytu 87:
mgr R. BIELAWSKI
mgr M. MROCZKOWSKI

Rysunki wykonał
mgr ST. ZABOROWSKI
z materiałów własnych autora i Instytutu Zoologicznego PAN

PAŃSTWOWE WYDAWNICTWO NAUKOWE — WARSZAWA 1954

Wydanie pierwsze — Nakład 1920+160 egz. — Ark. wyd. 0,6 — Ark. druk. 0,5 —
Papier druk. sat. kl. III, 80 g, 70×100 — Oddano do składu 14. VIII. 1954 —
Podpis. do druku w październiku 1954 — Druk ukończono w listopadzie 1954
Zamówienie 463/54 M-5-70988 Cena zł 3,—

KRAKOWSKA DRUKARNIA NAUKOWA — KRAKÓW, UL. CZAPSKICH 4

OGNICZKOWATE — *PYROCHROIDAE*

Opracował

mgr inż. JAN DOMINIK

SPIS TREŚCI

I. Część ogólna	3
II. Przegląd systematyczny	5
III. Klucze do oznaczania	5
IV. Piśmiennictwo	7
V. Skorowidz nazw systematycznych łacińskich	8

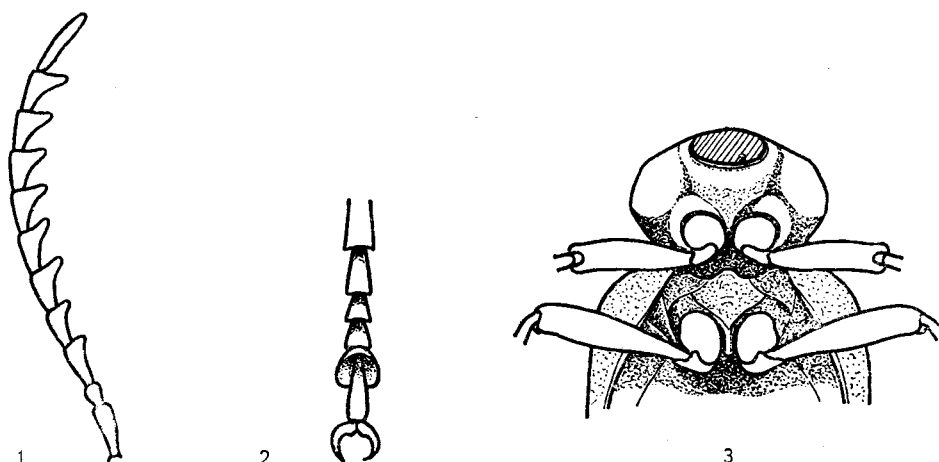
I. CZĘŚĆ OGÓLNA

Charakterystyczną cechą szeregu gatunków chrząszczy należących do rodziny *Pyrochroidae* jest czerwona lub ceglastoczerwona barwa przedplecza i pokryw, a niekiedy także głowy. Stąd też polska nazwa rodziny: ogniczkowate. Poszczególne przedstawiciele tej rodziny występują najliczniej w krajach o cieplejszym klimacie. Ogniczkowate stanowią niewielką grupę gatunków. Z całej kuli ziemskiej opisano, jak do tej pory, około 120 gatunków, z których 3 występują w Polsce.

Ciało chrząszczy należących do tej rodziny jest wydłużone, spłaszczone, ku tyłowi nieco poszerzone. Czułki 11-członowe, od trzeciego członu u samic piłkowane (rys. 1), a u samców grzebykowane (rys. 4). Niekiedy poszczególne człony czułek u samców opatrzone długimi, cienkimi wyrostkami. Czułki osadzone przed oczami (rys. 7). Oczy nerkowate, w różnym stopniu wystające. Głowa skierowana skośnie ku przodowi, za skroniami szyjowato przewężona. Skronie za oczami mogą być ku tyłowi poszerzone. Przedplecze o bokach zaokrąglonych, u swej podstawy znacznie węższe niż szerokość nasady pokryw. Pokrywy rozszerzające się ku tyłowi, boki ich mogą być spłaszczone i na zewnątrz odgięte. Wierzch pokryw gładki lub opatrzone dwiema podłużnymi płaskimi bruzdami. Przedplecze i pokrywy nieregularnie punktowane i krótko, przylegająco bądź odstająco owłosione. Przednie biodra zwisające, zbliżone do siebie. Środkowe biodra przylegające, stykają się tylnymi brzęgami (rys. 3). Tylnie biodra nieco od siebie od-

dalone. Stopy nóg pierwszej i drugiej pary składają się z 5 członów. Stopy nóg trzeciej pary złożone z 4 członów. Przedostatni człon stóp nóg wszystkich trzech par sercowato wycięty. Pazurki u podstawy opatrzone małym zębkiem (rys. 2).

Larwy krajowych gatunków chrząszczy omawianej rodziny są drapieżne. Żyją pod odstającą korą starych pieńków, jak też pod korą od dawna leżącego drewna, gdzie wędrują chodnikami wydrążonymi przez larwy innych



Rys. 1—3. (Oryg.).

1 — *Pyrochroa serraticornis* (SCOP.), czułek samicy (około $\times 10$). 2 — *P. serraticornis* (SCOP.), stopa nóg drugiej pary samicy (około $\times 14$). 3 — *Schizotus pectinicornis* (L.), ułożenie bioder nóg pierwszej i drugiej pary (około $\times 14$).

owadów lub też drążą własne. Ciało larwy jest spłaszczone, skórzaste. Głowa duża, wolna, wysunięta ku przodowi, szersza niż przedplecze. Ósmy segment odwłoka znacznie dłuższy niż poprzednie; ostatni segment silnie sklerytyzowany, z wystającymi na zewnątrz przednimi kątami, opatrzony dwoma dużymi kolcami.

Przepoczwarczenie następuje wiosną w owalnej kolebce sporządzonej między korą a drewnem z mączki kory i wiórków drzewnych.

Postacie dojrzałe pojawiają się w maju, czerwcu i wtedy znajduje się je w miejscach nasłonecznionych na pniakach, pniach leżących drzew oraz na kwiatach.

Występujące w Polsce gatunki z rodziny *Pyrochroidae* należy uznać za pożyteczne ze względu na drapieżny tryb życia ich larw. Larwy te, żyjąc pod korą, niszczą larwy i poczwarki szeregu gatunków szkodników.

II. PRZEGLĄD SYSTEMATYCZNY

Gatunki znalezione w Polsce oznaczono gwiazdką. Synonimy wyróżniono petitem.

Rodzina: *Pyrochroidae*.

Rodzaj: *Pyrochroa* FABRICIUS, 1775.

Gatunki: **Pyrochroa coccinea* (LINNAEUS, 1761).

Pyrochroa purpurata SCHRANK, 1781.

Pyrochroa rubra DEGEER, 1775.

**Pyrochroa serraticornis* (SCOPOLI, 1763).

Pyrochroa rubens SCHALLER, 1783.

Pyrochroa satrapa SCHRANK, 1781.

Rodzaj: *Schizotus* NEWMAN, 1838.

Pyrochroella REITTER, 1911.

Gatunek: **Schizotus pectinicornis* (LINNAEUS, 1758).

III. KLUCZE DO OZNACZANIA

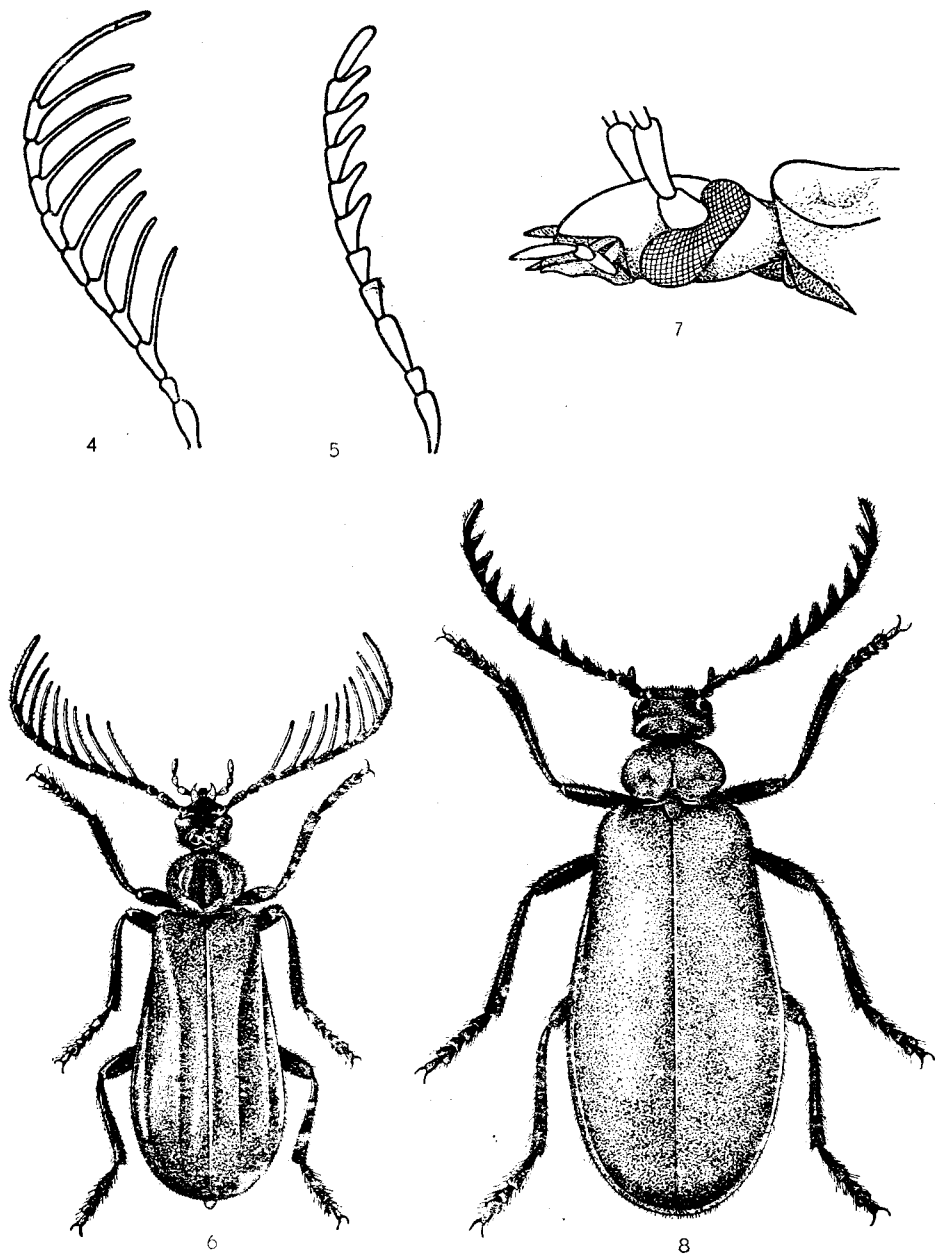
Klucz do oznaczania rodzajów

1. Pokrywy bez dwóch podłużnych płaskich bruzd. Boki pokryw nie są nagle spłaszczone i nie są odgięte na zewnątrz (rys. 8). U samców grzebykowate wyrostki czułków nieco tylko cieńsze i nieznacznie dłuższe od członów, z których wyrastają. Szczyt głowy u obu płci bez wgłębień. *Pyrochroa* FABR., str. 5.
- Pokrywy z dwiema podłużnymi płaskimi bruzdami. Boki pokryw nagle spłaszczone i odgięte na zewnątrz (rys. 6). U samców wyrostki czułków znacznie cieńsze i prawie trzykrotnie dłuższe od członów, z których wyrastają (rys. 4). Szczyt głowy u samców z dwoma dużymi wgłębieniami. *Schizotus* NEWM., str. 7.

Rodzaj: *Pyrochroa* FABR.

Głowa z dużymi, ku tyłowi poszerzonymi skroniami (rys. 8). Między oczami u samców wyraźne wgłębienie, u samic zaś poprzeczna bruzda. Przedplecze i pokrywy bezładnie punktowane i przylegająco owłosione. Biodra nóg środkowych ustawione tuż obok siebie. Golenie i stopy grube.

Larwy należących tu gatunków chrząszczy żyją pod odstającą korą martwych drzew, pniaków itp. Postacie dojrzałe pojawiają się w maju i czerwcu. Znajduje się je na pniakach, na leżącym drewnie i na kwiatkach.



Rys. 4—8. (Oryg.).

4 — *Schizotus pectinicornis* (L), czulek samicy (około $\times 14$). 5 — *S. pectinicornis* (L), czulek samicy (około $\times 14$). 6 — *S. pectinicornis* (L), samiec z góry (około $\times 6$). 7 — *S. pectinicornis* (L), głowa i część przedplecza z boku (około $\times 20$). 8 — *Pyrochroa serraticornis* (SCOP.), samiec z góry (około $\times 5$).

Klucz do oznaczania gatunków

1. Głowa i tarczka czarne.

Długość ciała 14—15 mm. Przedplecze i pokrywy czerwone, pokryte krótkimi czerwonymi włoskami. Głowa, czułki, tarczka, nogi i spód ciała czarne. W całej Polsce.

..... *P. coccinea* (L.).

— Głowa i tarczka czerwone.

Długość ciała 10—13 mm. Głowa (od góry i od dołu), przedplecze, tarczka i pokrywy ceglastoczerwone. Czułki, oczy, nogi i spód ciała czarne. W całej Polsce (rys. 8).

..... *P. serraticornis* (SCOP.).

Rodzaj: *Schizotus* NEWM.

Skronie małe, ku tyłowi nie poszerzone (rys. 6). Przedplecze i pokrywy nieregularnie kropkowane i niezbyt przylegająco owłosione. Biodra środkowe są rozdzielone długim wyrostkiem śródpiersia. Golenie i stopy cienkie, smukłe. Larwy jedyne należące tu krajowego gatunku żyją pod korą martwych drzew. Postacie dojrzałe pojawiają się w maju i czerwcu. Znajduje się je na pniakach i kwiatach.

Długość ciała 8—9 mm. Przedplecze i pokrywy żółtoczerwone. Głowa, czułki, tarczka, nogi i spód ciała czarne. Przedplecze z ciemną plamą nieco za swym środkiem. W całej Polsce (rys. 6).

..... *S. pectinicornis* (L.).

IV. PIŚMIENNICTWO

Literatura traktująca o europejskich gatunkach chrząszczy z rodziny *Pyrochroidae* nie jest zbyt obszerna.

Podsumowaniem prac szeregu autorów z wieku XVIII jak i pierwszej połowy wieku XIX traktujących o europejskich gatunkach omawianej rodziny jest dzieło:

1. E. MULSANT. Histoire Naturelle des Coléoptères de France. W wydawnictwie zbiorowym «Faune de France», 7, Paryż, 1856, 44 str.

Pyrochroidae na str. 32—44. W pracy tej znajduje się dokładna charakterystyka rodziny oraz szczegółowe opisy gatunków, dzięki czemu nie straciła ona swej wartości mimo przestarzałej miejscami nomenklatury.

Dość szczegółową charakterystykę omawianej rodziny oraz krótkie, ale rzeczowe opisy należących do niej gatunków występujących w Polsce znaleźć można w książce:

2. L. REDTENBACHER. Fauna Austriaca. Die Käfer. II. Wiedeń, 1874, 571 str.

Pyrochroidae na str. 158.

Podobna co do objętości jak i co do jakości charakterystyka rodziny oraz opis gatunków znajduje się w pracy:

3. C. SCHAUFUSS. Calwer's Käferbuch. Einführung in die Kenntnis der Käfer Europas. II. Wyd. 6, Stuttgart, 1916, str. 709—1390, rys. 251—254, tabl. 21—48.

Pyrochroidae na str. 741—742, rys. 22—23, tabl. 23. Książce tej należy dać pierwszeństwo przed poprzednio wymienioną, ze względu na nowszą nomenklaturę, jakiej używa autor.

Z prac o charakterze kluczy należy wymienić:

4. E. REITTER. Fauna Germanica. Die Käfer des Deutschen Reiches. III. Stuttgart, 1911, 436 str., 147 rys., tabl. 81—128.

Pyrochroidae na str. 384—385, tabl. 126. W kluczu tym podana jest bardzo rzeczowa charakterystyka podrodzajów.

Z prac traktujących o biologii występujących u nas chrząszczy omawianej rodziny warto przeczytać publikację:

5. R. KLEINE. Biologische Beobachtungen an *Pyrochroa coccinea* L. Ent. Bl., Berlin, 7, 1911, str. 13—16 i 62—66.

Wzmianki o znaczeniu gospodarczym występujących u nas chrząszczy z rodziny *Pyrochroidae* można znaleźć w dziele:

6. K. ESCHERICH. Die Forstinsecten Mitteleuropas. II, 1. Berlin, 1923, XII+663 str., 335 rys.

Pyrochroidae na str. 204—205, rys. 98B.a.

V. SKOROWIDZ NAZW SYSTEMATYCZNYCH ŁACIŃSKICH¹

coccinea (L.), *Pyrochroa* 5, 7

pectinicornis (L.), *Schizotus* 4*, 5, 6*, 7

purpurata SCHR., *Pyrochroa* 5

Pyrochroa FABR. 5

— *coccinea* (L.) 5, 7

— *purpurata* SCHR. 5

— *rubens* SCHALL. 5

— *rubra* DEG. 5

— *satrapa* SCHR. 5

— *serraticornis* (SCOP.). 4*, 5, 6*, 7

Pyrochroella REITT. 5

Pyrochroidae 3, 4, 5, 7, 8

rubens SCHALL., *Pyrochroa* 5

rubra DEG., *Pyrochroa* 5

satrapa SCHR., *Pyrochroa* 5

Schizotus NEWM. 5, 7

— *pectinicornis* (L.) 4*, 5, 6*, 7

serraticornis (SCOP.), *Pyrochroa* 4*,

5, 6*, 7

¹ Synonimy wyróżniono mniejszą czcionką, liczby wytluszczone oznaczają stronicę, na których znajdują się opisy, liczby z gwiazdkami oznaczają stronicę, na których znajdują się rysunki.