

KLUCZE DO OZNACZANIA
OWADÓW POLSKI



Opracowanie zbiorowe

Redaktor naczelny: doc. dr hab. A. Warchałowski

Część XIX

Chrząższe — *Coleoptera*

Zeszyt 86

Salpingidae

(z 36 rysunkami)

Opracowali

dr LECH BOROWIEC i mgr DARIUSZ TARNAWSKI

Redaktor zoszytu 86

doc. dr A. WARCHAŁOWSKI

Rada Redakcyjna: dr S. Mazur, doc. dr hab. M. Mroczkowski (zastępca), prof. dr hab. inż. J. Razowski, prof. dr hab. H. Szczęgiewicz, prof. dr hab. A. Szujecki (przewodniczący), prof. dr hab. W. Szymczakowski, mgr D. Tarnawski (sekretarz), prof. dr hab. P. Trojan, doc. dr hab. A. Warchałowski

Wydano z pomocą finansową Polskiej Akademii Nauk

PRINTED IN POLAND

© Copyright by Państwowe Wydawnictwo Naukowe
Warszawa 1982

ISBN 83-01-03595-1

PAŃSTWOWE WYDAWNICTWO NAUKOWE — ODDZIAŁ WROCŁAWSKI 1982

Wydanie pierwsze — Nakład 610+90 egz. — Ark. wyd. 1,5 — Ark. druk. 1,25 — Papier druk. kl. III, 70 g, 70×100 — Oddano do składania w sierpniu 1981 — Podpisano do druku w grudniu 1982r. — Druk ukończono w grudniu 1982r. — Zamówienie 376/81.

WROCŁAWSKA DRUKARNIA NAUKOWA

SALPINGIDAE

Opracowali

dr LECH BOROWIEC i mgr DARIUSZ TARNAWSKI

SPIS TREŚCI

I. Część ogólna	3
II. Przegląd systematyczny	7
III. Klucze do oznaczania	9
IV. Piśmiennictwo	18
V. Skorowidz nazw systematycznych łacińskich	19

I. CZĘŚĆ OGÓLNA

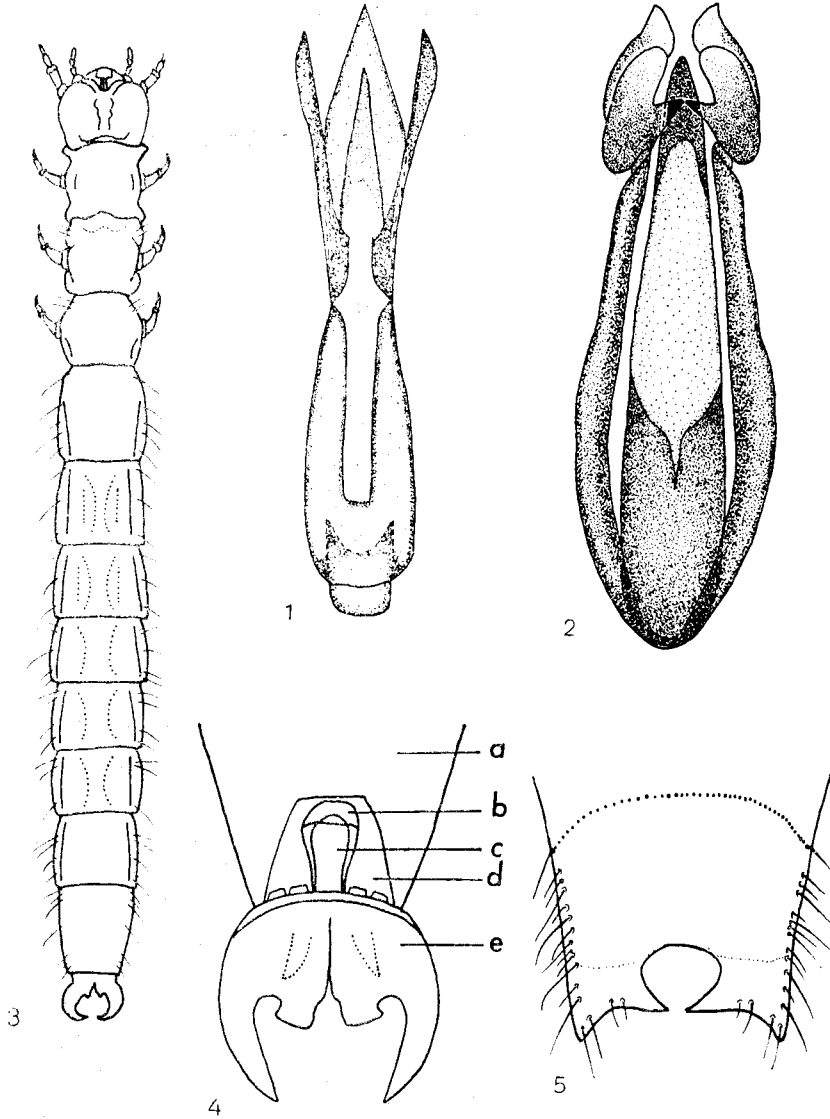
Rodzina *Salpingidae* przez wiele lat była traktowana jako podrodzina w obrębie rodziny *Pythidae*, z którą jest najbliższej spokrewniona. Należą do niej podrodziny *Salpinginae* i *Mycterinae*, których przedstawiciele dość znacznie różnią się między sobą. Również budowa larw w obrębie obu podrodzin wykazuje wyraźne różnice. Z tego też powodu wielu koleopterologów traktuje je jako odrębne rodziny. Problem ten wymaga jednak dalszych badań, toteż w niniejszym opracowaniu *Salpingidae* potraktowano jako jedną rodzinę z dwiema podrodzinami. W takim ujęciu obejmuje ona 172 gatunki, z których w Palearktyce występuje około 50, a z Polski wykazano 15.

Należą tu niezbyt duże chrząszcze, w podrodzinie *Salpinginae* o długości ciała 2,5–5,0 mm, u *Mycterinae* nieco większe, o długości ciała 5–10 mm. W barwie ciała przeważają kolory ciemne, brunatne lub czarne, niekiedy żółtoczerwone, rzadko z metalicznym połyskiem. Wierzch ciała u *Salpinginae* nagi, u *Mycterinae* wyraźnie owłosiony.

Głowa u bardzo wielu gatunków wydłużona w wyraźny ryjek (rys. 24–27). Budowa ryjka jest jedną z najważniejszych cech taksonomicznych. Żuwaczki duże, skierowane ku przodowi. Ostatni człon głaszczków wargowych i szczękowych u *Salpinginae* wrzecionowaty z uciętym końcem, u *Mycterinae* trójkątny.

Oczy owalne lub okrągłe. Głowa za oczami bez wyraźnego przewężenia. Czułki niezbyt długie, nie dłuższe od łącznej długości głowy i przedplecza. U *Salpinginae* końcowe człony w liczbie 3–6 wyraźnie większe od członów podstawowych (rys. 16–22, 28–31), u *Mycterinae* czułki nitkowate (rys. 36).

Przedplecze u *Salpinginae* najczęściej sercowate, najszersze przed połową



Rys. 1–5. (1–2 oryg., 3–4 według CROWSONA, 5 według MAMAEVA).

1–2 – aparaty kopulacyjne samców: 1 – w rodzaju *Salpingus* ILL., 2 – w rodzaju *Mycterus* CLAIRV., 3–4 – *Mycterus curculionoides* (F.); morfologia larwy: 3 – widok z góry, 4 – segmenty analne od spodu: a – sternit VIII, b – sternit X, c – tergity X, d – sternit IX, e – tergity IX, 5 – segment analny larwy *Rhinosimus* sp.

długości, rzadko o zarysie kwadratowym (rys. 6–11), u *Mycterinae* lekko trapezowate, najszersze u podstawy (rys. 35). Niekiedy na bokach przedplecza znajdują się wyraźne ząbki (rys. 6–7). Powierzchnia przedplecza z reguły z mniej lub bardziej wyraźnymi wciskami.

Pokrywy wydłużone (rys. 23, 32). Punktowanie pokryw mocne, u *Salpinginae* tworzy regularne rządki, zwykle nieco zaburzone dodatkowymi punktami na zagonikach, u *Mycterinae* jest całkowicie bezładne. Powierzchnia pokryw pomiędzy punktami jest u *Salpinginae* z reguły gładka i lśniąca, u *Mycterinae* tworzy nieco łuskowatą, chropowatą rzeźbę. Epipluery pokryw bądź biegną wzdłuż całej bocznej krawędzi pokrywy, bądź są skrócone i sięgają tylko do pierwszych segmentów odwłoka.

Przednie biodra okrągłe lub nieco owalne, lekko wystające, stykające się ze sobą. Panewki przednich bioder od tyłu otwarte. Środkowe biodra okrągłe, nie wystające, rozdzielone wąskim wyrostkiem śródpiersia. Tylnie biodra poprzeczne, u *Salpinginae* prawie stykające się ze sobą, u *Mycterinae* oddalone od siebie na odległość większą od grubości tylnego uda.

Nogi smukłe, niezbyt długie, uda zgrubiałe. Stopy nóg przednich i środkowych 5-członowe, tylnych 4-członowe. U *Salpinginae* wszystkie człony stóp proste, nie rozszerzone, pazurki bez ząbków (rys. 33), u *Mycterinae* przedostatni człon stopy płatkowato rozszerzony, a pazurki z wyraźnymi ząbkami (rys. 34).

Odwłok o 5 widocznych mało zróżnicowanych sternitach, całkowicie przykryty przez pokrywy.

Dymorfizm płciowy u *Salpinginae* nie zaznaczony. U *Mycterinae* samice są zwykle gęściej owłosione niż samce, które często posiadają guzki na drugim sternicie odwłoka lub bardzo rozszerzone epipluery pokryw, a także dłuższy segment analny. Aparat kopulacyjny samca zbudowany z prącia i przyrośniętych do niego paramer. U *Salpinginae* paramery redukują się do krótkich pałeczek (rys. 1), u *Mycterinae* są dobrze rozwinięte o bardzo charakterystycznych dla gatunku kształtach (rys. 2). Ponieważ wszystkie krajowe gatunki dobrze oznaczają się według cech zewnętrznych, nie ma potrzeby wypreparowywania genitaliów.

Morfologia larw poznana bardzo słabo. Najlepiej zbadane są larwy *Mycterus CLAIRV.* Są one wydłużone, głowa po bokach lekko zaokrąglona, oczek 2, czułki 3-członowe. Żuwaczki z wyraźnym zębem na wewnętrznej krawędzi. Głaszczki szczękowe 3-członowe, kotwiczka wyraźnie oddzielona od pieńka. Głaszczki wargowe 2-członowe. Tergity od drugiego do szóstego z równoległymi rządkami szorstkich guzków (rys. 3). Tergit IX mocno zesklebotany, wyciągnięty w dwa wyrostki w kształcie rogów (rys. 4). U przedstawicieli podrodziny *Salpinginae* każdy taki wyrostek posiada na wewnętrznej krawędzi dodatkowy, ostry guzek lub róg (rys. 5).

Owady dojrzałe i larwy spotyka się najczęściej w uschniętych lub próchniejących drzewach, gdzie z reguły przebywają w chodnikach innych chrząszczy, zwłaszcza kózek i korników. Biologia prawie zupełnie nieznana. Obserwowano żerowanie na martwych kornikach, a także atakowanie żywych chrząszczy.

Owady dorosłe gatunków z podrodziny *Mycterinae* niekiedy masowo spotyka się na kwiatkach, zwłaszcza roślin baldaszkowatych — *Umbelliferae*.

Chrząszcze łowimy najlepiej na upatrzonym, przeglądając uschnięte lub próchniejące drzewa, co wymaga użycia piłki i siekierki. Dobre wyniki daje także wypatrywanie pod korą na powalonych pniach. Niekiedy owady dorosłe licznie przylatują do soku wyciekającego z drzew. Przedstawiciele podrodziny *Mycterinae* najlepiej łowić metodą wypatrywania na kwiatkach lub czerpakowania roślinności zielnej w środowiskach o charakterze kserotermicznym. Chrząszcze zabijamy parami octanu etylu; innych trucizn należy unikać, gdyż powodują sztywnienie odnóży i czułków. Omówione owady są niewielkich rozmiarów, toteż nie stosuje się naszpilania, a wyłącznie naklejanie na kartoniki. Biologia tych chrząszczy poznana jest słabo, dlatego wskazane jest notowanie wszelkich danych autekologicznych, jak np. gatunek drzewa na jakim były łapane, stopień jego spróchnienia i o ile to możliwe informacje co do gatunków owadów, w chodnikach, w których je napotymano. Szczególnie cenne są okazy larw. Zabijamy je we wrzącej wodzie, którą utrzymujemy w stanie wrzenia jeszcze przez chwilę, a następnie przenosimy do 75% alkoholu, w którym mogą pozostać dowolnie długo.

II. PRZEGLĄD SYSTEMATYCZNY

Gatunki znalezione w Polsce oznaczono gwiazdką, synonimy wyróżniono petitem.

Rodzina: *Salpingidae*.

Podrodzina: *Salpinginae*.

Rodzaj: *Lissodema* CURTIS, 1833.

Gatunki: **Lissodema cursor* (GYLLENHAL, 1813).

Lissodema quadripustulatum (MARSHAM, 1802).

Rodzaj: *Colposis* MULSANT, 1859.

Gatunek: **Colposis mutilatus* (BECKER, 1817).

Rodzaj: *Rabocerus* MULSANT, 1859.

Gatunki: **Rabocerus gabrieli* (GERHARDT, 1901).

**Rabocerus foveolatus* (LJUNGH, 1823).

Rodzaj: *Salpingus* ILLIGER, 1802.

Podrodzaj: *Sphaeriestes* STEPHENS, 1829.

Gatunek: **Salpingus (Sphaeriestes) cas'aneus* (PANZER, 1796).

Podrodzaj: *Salpingus* s. str.

Gatunki: **Salpingus (Salpingus) bimaculatus* GYLLENHAL, 1810.

**Salpingus (Salpingus) aeratus* MULSANT, 1859.

**Salpingus (Salpingus) ater* (PAYKULL, 1798).

**Salpingus (Salpingus) reyi* ABEILLE, 1874.

Rodzaj: *Rhinosimus* LATREILLE, 1802.

Podrodzaj: *Vincenzellus* REITTER, 1911.

Gatunek: **Rhinosimus (Vincenzellus) viridipennis* LATREILLE, 1804.

Rhinosimus ruficollis PANZER, 1794 nec LINNAEUS, 1761.

Podrodzaj: *Rhinosimus* s. str.

Gatunek: **Rhinosimus (Rhinosimus) ruficollis* (LINNAEUS, 1761).

Podrodzaj: *Cariderus* MULSANT, 1859.

Gatunki: **Rhinosimus (Cariderus) aeneus* OLIVIER, 1807.

**Rhinosimus (Cariderus) planirostris* (FABRICIUS, 1787).

Podrodzina: *Mycterinae*.

Rodzaj: *Mycterus* CLAIRVILLE, 1798.

Gatunek: **Mycterus curculionoides* (FABRICIUS, 1781).

III. KLUCZE DO OZNACZANIA

Klucz do oznaczania podrodzin

1. Wierzch ciała nagi. Przedostatni człon stopy nie rozszerzony (rys. 33)
..... **Salpinginae**, str. 8.
- Wierzch ciała owłosiony. Przedostatni człon stopy płatkowato rozszerzony
(rys. 34) **Mycterinae**, str. 16.

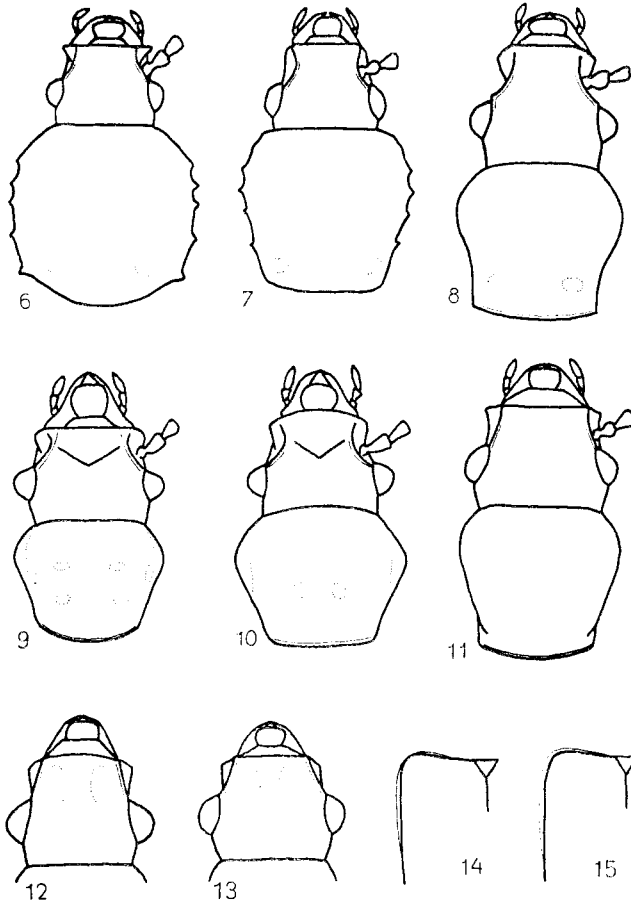
Podrodzina: *Salpinginae*

Niewielkie chrząszcze, o długości ciała nie przekraczającej 5 mm. Wierzch ciała nagi, błyszczący. Pokrywy z rządkami punktów, niekiedy nieco zaburzonymi dodatkowymi punktami na zagonikach. Końcowe człony czułek wyraźnie rozszerzone. Wszystkie człony stóp proste, nie rozszerzone. Pazurki bez wyraźnych ząbków u nasady. Wszystkie gatunki związane są z usychającymi lub próchniejącymi drzewami. W Palearktyce występuje około 45 gatunków, skupionych głównie w jej zachodniej części. Z Polski do tej pory wykazano 14 gatunków.

Klucz do oznaczania rodzajów

1. Boki przedplecza z 3-5 ząbkami (rys. 6-7) . . . **Lissodema** CURT., str. 9.
- Boki przedplecza bez ząbków (rys. 8-11, 24-27) 2.
2. Długość ryjkowatej części głowy równa lub większa od jej szerokości (rys. 24-27) **Rhinosimus** LATR., str. 14.
- Długość ryjkowatej części głowy wyraźnie mniejsza od jej szerokości (rys. 8-13) 3.
3. Ryjek w środkowej części mocno przewężony. Szerokość wargi górnej blisko dwukrotnie większa od jej długości (rys. 8) **Colposis** MULS., str. 11.
- Ryjek w środkowej części bardzo słabo przewężony (rys. 9-10) lub o bokach równoległych (rys. 11-13). Szerokość wargi górnej nieznacznie większa od jej długości 4.
4. Linie ograniczające górne, boczne krawędzie ryjka, mocno łukowato wygięte. Ryjek w środku lekko zwężony. Żuwaczki długie, ich zewnętrzna krawędź wyraźnie wklęsła (rys. 9-10) **Rabocerus** MULS., str. 11.

- . Linie ograniczające górne, boczne krawędzie ryjka, prawie proste. Ryjek w środku bez przewężenia. Żuwaczki krótkie, ich zewnętrzna krawędź prawie prosta (rys. 11-13) **Salpingus** GILL., str. 12.



Rys. 6-15. (oryg.).

6-11 — zarys głowy i przedplecza: 6 — *Lissodema cursor* (GYLL.), 7 — *L. quadripustulatum* (MARSH.), 8 — *Colposis mutilatus* (BECK.), 9 — *Rabocerus gabrieli* (GERH.), 10 — *R. foveolatus* (LJUNGH), 11 — *Salpingus castaneus* (PANZ.). 12-13 — zarys głowy: 12 — *Salpingus aeratus* MULS., 13 — *S. reyi* ABEILLE. 14-15 — część barkowa pokryw: 14 — *Salpingus reyi* ABEILLE, 15 — *S. ater* (PAYK.).

Rodzaj: ***Lissodema*** CURT.

Głowa wraz z oczami węższa od przedplecza, wyciągnięta w bardzo krótki ryjek. Czułki z rozszerzonymi trzema ostatnimi członami (rys. 16). Przedplecze o zarysie kwadratowym lub zwężające się ku nasadzie, z kilkoma ząbkami po bokach (rys. 6-7). Pokrywy nieznacznie szersze od przedplecza, wydłużone, od nasady do wierzchołka nieznacznie rozszerzone, z nieco zaburzonymi rzędkami punktów. Epipleury pokryw skrócone, sięgają do drugiego segmentu odwłoka.

Owady dojrzałe i larwy napotyka się najczęściej w uschniętych gałęziach różnych drzew liściastych, nierzadko w chodnikach korników.

Rodzaj obejmuje około 17 gatunków palearktycznych, z których większość skupia się w Japonii. Z Europy środkowej podawane są 2 gatunki, spotykane również w Polsce.

Klucz do oznaczania gatunków

1. Pokrywy jednolicie brunatne. Przedplecze z 5 ząbkami po bokach (rys. 6).

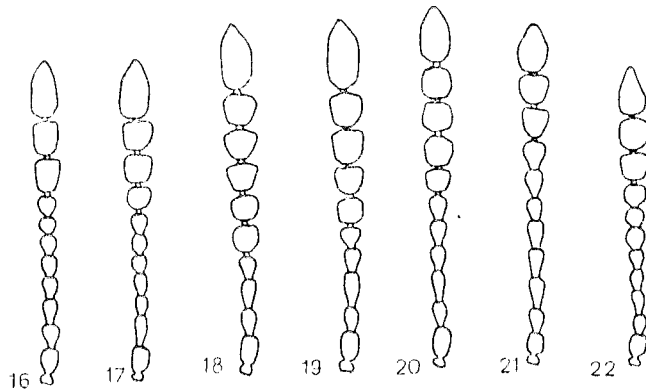
Długość 2,3–3,6 mm. Ciało brunatne, nogi i czułki nieco jaśniej zabarwione, żółto-czerwone. Ryjek w środkowej części wyraźnie zwężony (rys. 6). Przedplecze o zarysie prawie kwadratowym, równomiernie mocno i gęsto punktowane, u nasady z 2 niewielkimi weiskami. Długość pokryw ponad dwukrotnie większa od ich łącznej szerokości; punkty w rzędkach nieco mniejsze niż na przedpleczu. Dodatkowe punkty na zagonikach w znacznym stopniu zaburzają regularność rzędków. W części apikalnej pokryw punktowanie staje się drobniejsze i płytsze. Żyje w uschniętych gałęziach drzew liściastych, zwłaszcza lip. Występuje w prawie całej Europie. Zasiadła cały obszar Polski, lecz spotykany bywa niezbyt często.

..... *L. cursor* (GYLL.).

— Pokrywy żółtobrunatne, w przedniej i apikalnej części z żółtą plamą o rozmytych konturach. Przedplecze z 3 lub 4 ząbkami po bokach (rys. 7).

Długość 2,5–3,3 mm. Głowa, przedplecze, czułki i nogi żółtoczerwone. Ryjek w środkowej części bez przewężenia (rys. 7). Przedplecze ku nasadzie wyraźnie zwężone, bardzo gęsto punktowane, punkty prawie stykają się ze sobą. Po łokach nasady przedplecza występują wyraźne weiski. Długość pokryw prawie dwukrotnie większa od ich łącznej szerokości. Urzeźbienie ich powierzchni zmienne: rzędkie punktów mogą być albo całkowicie regularne albo w mniejszym lub większym stopniu, niekiedy nawet prawie zupełnie zaburzone przez dodatkowe punkty na zagonikach. Żyje w podobnym środowisku jak poprzedni gatunek, lecz preferuje dęby. Nierzadko spotykany na drewnianych płotach. Występuje w całej Europie. W Polsce dość często spotykany.

..... *L. quadripustulatum* (MARSH.).



Rys. 16–22. Czułki (oryg.).

- 16 — *Lissodema cursor* (GYLL.), 17 — *Colposis mutilatus* (BECK.), 18 — *Rabocerus gabrieli* (GERH.), 19 — *R. foveolatus* (LJUNGH), 20 — *Salpingus aeratus* MULS., 21 — *S. reyi* Abeille, 22 — *S. ater* (PAYK.).

Rodzaj: *Colposis* MULS.

Głowa nieznacznie węższa od przedplecza, wyciągnięta w niewielki ryjek, mocno zwężony w środkowej części (rys. 8). Czułki z 4 końcowymi członami wyraźnie większymi od pozostałych (rys. 17). Nasada czułek oddalona od przedniego brzegu oka na odległość większą od długości pierwszego członu czułek. Przedplecze o zarysie sercowatym, bez ząbków na bokach. Nasada pokryw znacznie szersza od nasady przedplecza. Epipleury pokryw sięgają do trzeciego sternitu odwłoka.

Należy tu tylko jeden gatunek rozmieszczony w górzystych obszarach środkowej Europy. Był on kilkakrotnie wykazany z Polski.

Długość 2,5–3,5 mm. Wierzch ciała brunatny, z lekkim, brązowym metalicznym połyskiem. Odwłok żółtobrunatny, narządy gębowe, czułki i nogi żółtoczerwone. Górne, boczne krawędzie ryjka tworzą przed oczami niewielki ostry występ. Długość przedplecza prawie równa szerokości. Punktowanie przedplecza grube, ale niezbyt gęste. Niekiedy wzdłuż środka przedplecza biegnie gładka smuga pozbawiona punktowania. Nasada przedplecza z dwoma wciskami po bokach. Długość pokryw prawie dwukrotnie większa od ich łącznej szerokości, pokrywy ku wierzchołkom wyraźnie rozszerzone. Punkty w rzędkach w przedniej części duże i głębokie, w części apikalnej drobniejsze i płytsze. Dodatkowe punkty na zagonikach tylko w minimalnym stopniu zaburzają regularność rzędków. Gatunek górski, znany do tej pory z przedgórzy i gór Europy środkowej. Nieliczne stanowiska znane są także z nizin. Biologia nieznaną. W Polsce znaleziony w okolicach Przemyśla, ale zasiedla prawdopodobnie cały obszar gór i przedgórzy. Informacje o występowaniu jego koło Gdańska są poddawane w wątpliwość.

. *C. mutilatus* (BECK.).

Rodzaj: *Rabocerus* MULS.

Niewielkie chrząszcze, pokrojem ciała przypominające poprzedni gatunek. Głowa wyciągnięta w bardzo krótki ryjek. Żuwaczki długie, ich zewnętrzna krawędź wyraźnie wklęsła. Nasada czułek oddalona od oka na odległość mniejszą od długości pierwszego członu czułek (rys. 9–10). Ostatnie 5 lub 6 członów czułek wyraźnie większe od pozostałych. Przedplecze sercowate, z wyraźnymi wciskami. Nasada pokryw wyraźnie szersza od nasady przedplecza. Na pokrywach, tuż za guzem barkowym, wyraźne poprzeczne wciski. Epipleury pokryw sięgają prawie do ich wierzchołka.

Żyją w uschniętych drzewach w chodnikach innych chrząszczy.

Należą tu 4 gatunki występujące w Europie. Dwa z nich spotykane są i w Polsce.

Klucz do oznaczania gatunków

1. Szerokość głowy wraz z oczami równa szerokości przedplecza. Przedplecze bardzo grubo punktowane z licznymi i głębokimi wciskami (rys. 9).

Długość 3,0–4,0 mm. Ciało brunatne, mocno błyszczące. Narządy gębowe, nasadowe człony czułek, golenie i stopy zwykle jaśniej zabarwione. Ryjek bardzo krótki (rys. 9), nadzwyczaj gęsto punktowany tak, że punkty zlewają się w poprzeczne bruzdy. Sześć

ostatnich członów czułków wyraźnie większe od pozostałych (rys. 18). Szerokość przedplecza znacznie większa od długości. W przedniej połowie przedplecza równoległe do krawędzi bocznej biegnie po obu stronach podłużny weisk. Pokrywy z rządkami mocnych punktów; ich długość prawie dwukrotnie większa od szerokości. W przedniej części pokryw dodatkowe punkty na zagonikach w znacznym stopniu zaburzają regularność rządków. Biologia nieznana. Wykazywany z północnej części Europy, Niziny Niemieckiej i Wielkiej Brytanii. Prawdopodobnie zasiedla obszar całej Polski, ale spotykany jest bardzo rzadko.

..... *R. gabrieli* (GERH.).

- Szerokość głowy wraz z oczami wyraźnie mniejsza od szerokości przedplecza. Punktowanie przedplecza rzadsze i drobniejsze, weiski płytsze i mniej wyraźne (rys. 10).

Długość 2,8–3,8 mm. Bardzo podobny do poprzedniego gatunku. Ciało brązowe, błyszczące. Narządy gębowe, nasadowe człony czułków, golenie i stopy żółtobrunatne. Ryjek nieco dłuższy niż u *R. gabrieli* (GERH.) (rys. 10), jego punktowanie mniej gęste, toteż punkty rzadko zlewają się w poprzeczne bruzdy. Tylko 5 końcowych członów czułków wyraźnie większe od pozostałych (rys. 19). Weiski w przedniej części przedplecza mało wyraźne. Urzeźbienie pokryw podobne jak u poprzedniego gatunku. Żyje w uschniętych drzewach, głównie liściastych, gdzie obserwowano żerowanie na martwych owadach. Zamieszkuje znaczną część Europy. W całej Polsce dość często spotykany.

..... *R. foveolatus* (LJUNGH).

Rodzaj: *Salpingus* ILL.

Małe chrząszcze, o długości ciała 2,5–4,0 mm, zabarwione najczęściej jednolicie brązowo. Głowa wyciągnięta w nadzwyczaj krótki ryjek. Górne krawędzie ryjka prawie proste i tylko w minimalnym stopniu zbieżne ku przodowi (rys. 11–13). Czułki różnorodnie zbudowane, 3 do 6 ostatnich członów wyraźnie większe od pozostałych. Przedplecze sercowate, z płytkimi, nie zawsze wyraźnie widocznymi weiskami poza połową długości. Pokrywy wyraźnie szersze od przedplecza, z rządkami punktów, niekiedy mocno zaburzonymi. Epipleury pokryw całkowite lub skrócone, co było podstawą wydzielenia kilku podrodzajów.

Wszystkie gatunki związane z usychającymi drzewami. Obserwowano atakowanie korników, lecz z powodu rzadkiego występowania nie mają większego znaczenia gospodarczego.

Znanych jest 7 gatunków występujących w zachodniej części Palearktyki, z których w Polsce stwierdzono 5.

Z powodu małej liczby gatunków osobnego klucza do podrodzajów nie podano.

Klucz do oznaczania gatunków

1. Epipleury pokryw nie skrócone, sięgają prawie do wierzchołka pokrywy (podrodzaj *Sphaeriestes* STEPH.). Całe ciało żółto- lub czerwobrunatne.

Długość 3,0–3,3 mm. Głowa mocno, ale niezbyt gęsto punktowana. Na czole niekiedy gładka linia bez punktów. Pięć ostatnich członów czułków wyraźnie większe od pozostałych. Przedplecze sercowate, równomiernie punktowane. Weiski przy podstawie przedplecza nadzwyczaj słabo zaznaczone (rys. 11). Pokrywy mocno wydłużone z rządkami punktów nieco mniejszymi niż na głowie i przedpleczu. W części apikalnej pokryw punkty stają się drobniejsze i płytsze. Pojedyncze punkty na zagonikach zaburzają

regularność rządków, zwłaszcza w przedniej części pokryw. Niekiedy w przedniej połowie i po bokach pokryw punktowanie staje się całkowicie nieregularne. Owady dojrzałe spotyka się najczęściej późną jesienią i zimą w chodnikach kózek i pod korą starych drzew iglastych, niekiedy w wielkiej liczbie. Obserwowano atakowanie przez nie różnych gatunków korników. Występuje w prawie całej Europie, zwłaszcza w jej północnych częściach. Spotykany w całej Polsce.

- **S. (*Sphaeristes*) *castaneus*** (PANZ.).
 —. Epipleury pokryw skrócone, sięgają nieco poza połowę pokryw (podrodzaj *Salpingus* s. str.). Ciało w znacznej części ciemnobrunatne 2.

2. Pokrywy dwubarwne, ciemnobrunatne, w przedniej części z żółtawą plamą o rozmytych konturach. Cztery końcowe człony czułek większe od pozostałych.

Długość 2,8–3,5 mm. Czoło i ciemnie czarnobrunatne, przedplecze i pokrywy poza plamami brunatne. Narządy gębowe, czułki i nogi jaśniejsze, czerwonobrunatne. Głowa i przedplecze grubo, ale rzadko punktowane. Przestrzenie między punktami gładkie i lśniące jak lustro. Przedplecze nieco wydłużone, sercowate, po bokach podstawy z wąskimi, ale głębokimi wciskami. Pokrywy z bardzo regularnymi rządkami z mocnych punktów. Nieliczne dodatkowe punkty na zagonikach w ogóle nie zaburzają regularności rządków. Weiski za guzami barkowymi nie zaznaczone. Biologia nieznaną. Rzadki gatunek, zamieszkuje północno-wschodnią część Europy. W całej Polsce, ale rzadko spotykany.

- **S. (*s.str.*) *bimaculatus*** GYLL.
 —. Pokrywy jednobarwne, ciemnobrunatne. Wyraźnie powiększone końcowe człony czułek w liczbie 3, 5 lub 6. 3.

3. Głowa lekko wydłużona (rys. 12). 5 lub 6 ostatnich członów czułek większe od pozostałych (rys. 20).

Długość 2,5–3,7 mm. Ciało ciemnobrunatne. Narządy gębowe, czułki i odnóża jaśniejsze, czerwonobrunatne. Głowa mocno i dość gęsto punktowana. Górne krawędzie ryjka nieznacznie zbiegają się ku przodowi. Szerokość przedplecza większa od długości, jego powierzchnia grubo i niezbyt gęsto punktowana, przy podstawie z wyraźnymi wciskami. Punktowanie pokryw wyraźnie drobniejsze, ułożone w regularne rzadki, w przedniej części niekiedy całkowicie zaburzone. W odległości mniej więcej jednej czwartej długości pokryw od nasady znajduje się wyraźny, poprzeczny wcisk. Biologia nieznaną. Rozmieszczony głównie w południowej Europie. W Europie środkowej rzadki, większość znanych stanowisk skupia się w górach i na przedgórzach. W Polsce wykazany tylko ze Śląska, ale zasiedla prawdopodobnie cały obszar gór i przedgórz.

- **S. (*s.str.*) *aeratus*** MULS.
 —. Głowa bardzo krótka (rys. 13). Tylko 3 ostatnie człony czułek wyraźnie większe od pozostałych (rys. 21–22) 4.

4. Listewka obrzeżająca boczną krawędź pokryw w przedniej części szeroka i przy patrzeniu od góry, na wysokości guza barkowego, dobrze widoczna (rys. 15).

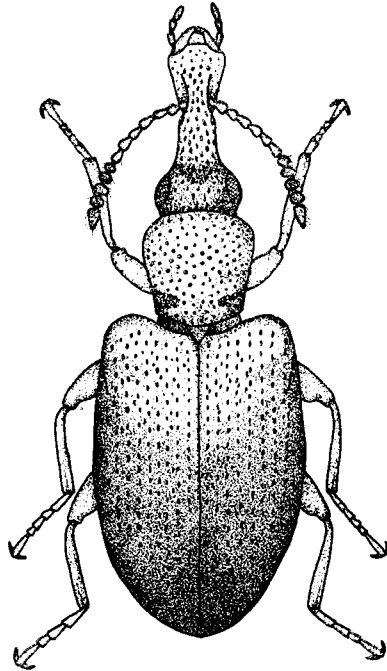
Długość 2,5–3,3 mm. Głowa i przedplecze czarnobrunatne, bardzo błyszczące. Pokrywy brunatne, narządy gębowe, czułki i nogi zwykle jaśniejsze. Środkowe człony czułek bardzo krótkie (rys. 22). Wierzch ryjka i czoło drobno i skąpo, natomiast ciemnie grubo i gęsto punktowane. Przedplecze sercowate, grubo i dość gęsto punktowane, po bokach nasady z wyraźnymi wciskami. Pokrywy z rządkami niezbyt dużych punktów. W przedniej części i po bokach pokryw regularność rządków niekiedy wyraźnie zaburzona. Weiski na pokrywach bardzo słabo zaznaczone. Biologia nieznaną. Szeroko rozmieszczony gatunek holarktyczny. W Europie środkowej dość rzadki, spotykany przede wszystkim w okolicach górskich. W Polsce podany ze Śląska i okolic Gdańska.

- **S. (*s.str.*) *ater*** (PAYK.).
 —. Listewka obrzeżająca boczną krawędź pokryw w przedniej części wąska i przy patrzeniu od góry, na wysokości guza barkowego, niewidoczna (rys. 14).

Długość 2,5–3,5 mm. Bardzo podobny do poprzedniego gatunku. Środkowe człony czułek zwykle nieco wydłużone (rys. 21). Głowa i przedplecze zwykle nieco mocniej punktowane. Na pokrywach występują płytkie, ale wyraźne weiski. Jeden z nich, podłużny, obejmuje przednią część szwu za tarczka, dwa poprzeczne biegną za guzem barkowym w kierunku szwu pokryw. Wskutek takiego ułożenia wcisków, nasadowa część każdej

pokrywy jest wyraźnie uwypuklona. Rządki pokryw zbudowane z punktów wyraźnie większych niż u poprzedniego gatunku. Dodatkowe punkty na zagonikach tylko w niewielkim stopniu zaburzają regularność rzędków. Występuje pod korą próchniejących drzew liściastych. Zamieszkuje znaczną część zachodniej i południowej Europy. W Europie środkowej spotykany lokalnie i rzadko. W Polsce wykazany tylko ze Śląska.

..... *S. (s.str.) reyi* ABEILLE.



23

Rys. 23. *Rhinosimus ruficollis* (L.) (oryg.).

Rodzaj: *Rhinosimus* LATR.

Należą tu niewielkie chrząszcze o długości ciała 3,0–5,0 mm. Od innych przedstawicieli podrodziny wyróżniają się nadzwyczaj wydłużoną ryjkowatą częścią głowy. Przedplecze sercowate z wyraźnymi wciskami po bokach podstawy. Pokrywy ku tyłowi wyraźnie rozszerzone. W barwie ciała często występuje metaliczny połysk. Epipleury pokryw nie skrócone, sięgają prawie do końca pokryw.

Wszystkie gatunki związane są z próchniejącymi lub usychającymi drzewami, gdzie obserwowano atakowanie przez nie korników.

Znanych jest około 10 gatunków rozmieszczonych w zachodniej Palearktyce. Z Polski wykazano 4 gatunki.

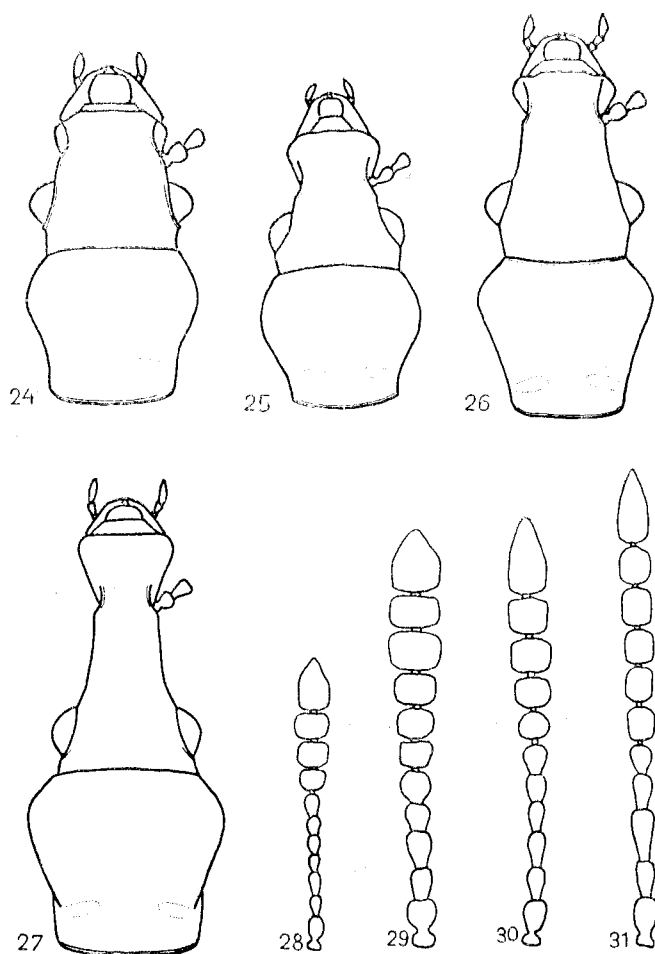
Rodzaj *Rhinosimus* LATR. bywa dzielony na kilka podrodzajów, z których w Polsce występują 3. Z uwagi na niewielką ilość gatunków osobnego klucza do podrodzajów nie podano. Rozróżnienie ich opiera się na cechach zastosowanych w kluczu do oznaczania gatunków.

Klucz do oznaczania gatunków

1. Długość ryjka mniej więcej równa jego szerokości. Obrzeżenie oka tworzy z tyłu niewielki ząbek (rys. 24) (podrodzaj *Vincenzellus* Rtt.).

Długość 2,5–3,5 mm. Głowa, nasadowe człony czulków, przedplecze i nogi żółtoczerwone. Końcowe człony czulków zwykle przyciemnione. Pokrywy przeświecające brunatno, ale z wyraźnym zielonkawym lub niebieskawym metalicznym połyskiem. Punktowanie głowy i przedplecza mocne, ale niezbyt gęste. Pięć końcowych członów czulków wyraźnie większe od pozostałych (rys. 29). Pokrywy z rządkami punktów zanikającymi w części apikalnej. Punktowanie wtórne tła zagoników układa się zwykle w podłużne rzędy, toteż nie zaburza regularności rządków pierwotnych. Występuje pod korą próchniejących drzew liściastych, zwłaszcza brzoź. Rozmieszczony w prawie całej Europie. W Polsce wszędzie spotykany, ale niezbyt licznie.

..... *R. (Vincenzellus) viridipennis* LATR.



Rys. 24–31 (oryg.).

24–27 – zarys głowy i przedplecza: 24 – *Rhinosimus viridipennis* LATR., 25 – *R. planirostris* (F.), 26 – *R. aeneus* (OL.), 27 – *R. ruficollis* (L.). 28–31 – czułki: 28 – *Rhinosimus planirostris* (F.), 29 – *R. viridipennis* LATR., 30 – *R. ruficollis* (L.), 31 – *R. aeneus* (OL.).

— Długość ryjka wyraźnie większa od jego szerokości. Obrzeżenie oka nie tworzy z tyłu ząbka (rys. 25–27) 2.

2. Ryjek blisko 2,5 razy dłuższy od swej szerokości (rys. 27). Przedplecze żółtoczerwone, pokrywy z zielonym lub niebieskim metalicznym połyskiem (podrodzaj *Rhinosimus* s. str.).

Długość 3,3–4,5 mm. Ryjek, nasadowe człony czułków, przedplecze, tarczka i nogi żółtoczerwone. Czoło i ciemię ciemnobrunatne, końcowe człony czułków przyciemnione. Pokrywy przeświecające brązowo poprzez metaliczny połysk. Głowa i przedplecze mocno, ale niezbyt gęsto punktowane. Pięć końcowych członów czułków większe od pozostałych (rys. 30). Punktowanie pokryw dość drobne, ułożone w regularne rządki, zwykle mocno zaburzone przez dodatkowe punkty na zagonikach. Ku końcom pokryw punktowanie staje się coraz mniejsze i płytsze. Za barkami brak wyraźnych poprzecznych weisków (rys. 23). Spotykany w usychających lub próchniejących drzewach liściastych, często w chodnikach kózek. Niekiedy liczny na soku wyciekającym z drzew. Spotykany w całej Europie. W całej Polsce dość często spotykany.

. *R. (Rhinosimus) ruficollis* (L.).

— Ryjek najwyżej dwukrotnie dłuższy od swej szerokości (rys. 25–26). Zarówno przedplecze, jak i pokrywy ciemnobrunatne (podrodzaj *Cariderus* MULS.) 3.

3. Ryjek około dwukrotnie dłuższy od swej szerokości (rys. 26). Ostatnie 6 członów czułków większe od pozostałych (rys. 31).

Długość 3,0–4,5 mm. Ciało ciemnobrunatne, głowa i przedplecze zwykle z wyraźnym miedzianym, metalicznym połyskiem. Nogi jaśniejsze, czerwobrunatne. Punktowanie głowy i przedplecza równomierne, mocne i dosyć gęste, punktowanie pokryw nieco drobniejsze ułożone w regularne rządki, wyraźnie zaburzone w przedniej części przez dodatkowe punkty na zagonikach. W pewnej odległości za tarczką dwa wyraźne poprzeczne weiski. Znajdowany głównie w usychających gałęziach drzew liściastych. Występuje w południowej i częściowo środkowej Europie. W całej Polsce, ale spotykany rzadko.

. *R. (Cariderus) aeneus* OL.

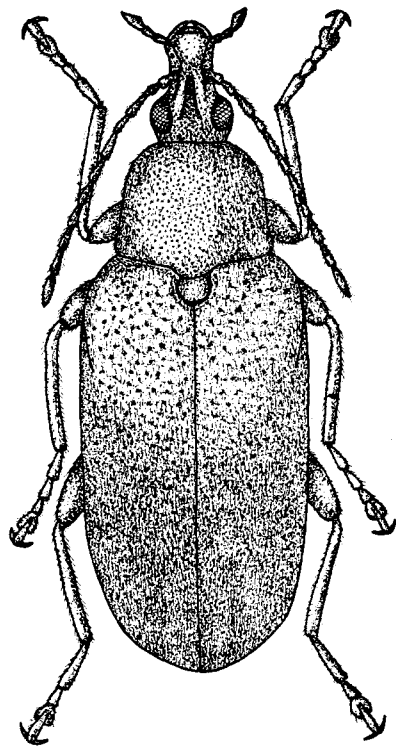
— Ryjek około półtora raza dłuższy od swej szerokości (rys. 25). Ostatnie 4 człony czułków wyraźnie większe od pozostałych (rys. 28).

Długość 3,0–3,5 mm. Bardzo podobny do poprzedniego gatunku. Ciało ciemnobrunatne. Ryjek, nasadowe człony czułków i nogi znacznie jaśniejsze, czerwobrunatne. Tył głowy i przedplecze zwykle z wyraźnym miedzianym, metalicznym połyskiem. Punkty w rządkach pokryw nieco mocniejsze niż u poprzedniego gatunku. Regularność rzadków tylko w małym stopniu zaburzona przez dodatkowe punkty na zagonikach. Weiski na pokrywach wyraźne. Znajdowany w drewnie drzew liściastych, gdzie obserwowano atakowanie przez nie korników. Występuje w zachodniej Palearktyce. W całej Polsce dość często spotykany.

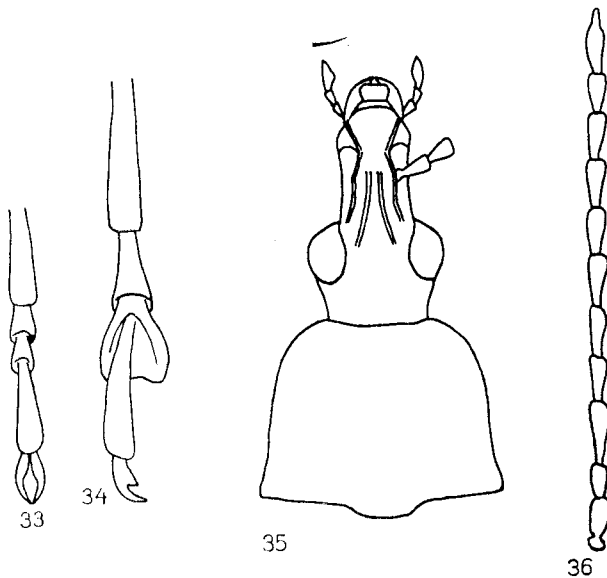
. *R. (C.) planirostris* (F.)

Podrodzina: *Mycterinae*

Chrząszcze średniej wielkości, o długości ciała 5–10 mm. Wierzch ciała wyraźnie owłosiony. Głowa wyciągnięta w ryjek, czułki ku końcom nie rozszerzone, nitkowate (rys. 32, 35–36). Punktowanie pokryw całkowicie nieregularne. Przedostatni człon stopy płatkowato rozszerzony, pazurki z ząbkami (rys. 34). Należy tu jeden rodzaj palearktyczny.



32



Rys. 32-36 (oryg.).

32 - *Mycterus curculionoides* (F.), 33-34 - tylna stopa: 33 - *Salpingus* ILL., 34 - *Mycterus* CLAIRV., 35-36 - *Mycterus curculionoides* (F.): 35 - zarys głowy i przedplecza, 36 - czulek.

Rodzaj: *Mycterus* CLAIRV.

Cechy rodzaju w opisie podrodziny. Należą do niego 4 gatunki europejskie, występujące w siedliskach o charakterze kserotermicznym. Larwy żyją w próchniejących drzewach. Do entomofauny Polski należy 1 gatunek.

Długość 5–10 mm. Ciało wydłużone (rys. 32), czarne. Golenie, stopy i czułki zwykle nieco jaśniejsze, brunatne. Głowa skąpo owłosiona, z ryjkiem blisko dwukrotnie dłuższym od swej szerokości. Górne krawędzie ryjka charakterystycznie załamane (rys. 35). W tylnej części ryjka biegną 2 bruzdy, zbiegające się na kształt litery V, przestrzeń między nimi wyraźnie wgłębiona. Przedplecze nieco trapezowate, jego tylna krawędź tworzy niewielki płąt, nasuwający się na tarczke. Punktowanie przedplecza nadzwyczaj gęste, przez co jego powierzchnia wydaje się nierówna i chropowata. Punktowanie pokryw rzadsze niż na przedpleczu; nierówne odległości między punktami nadają urzeźbieniu nieco łuskowaty wygląd. Całe przedplecze i pokrywy pokryte szarymi lub żółtawymi włoskami. Samice zwykle znacznie gęściej owłosione niż samce. Samce posiadają na drugim sternicie odwłoka guzki kowaty wyrostek, gęsto pokryty czerwonymi włoskami. Larwy tego gatunku były znalezione pod korą sosny. Owady dorosłe spotyka się w środowiskach kserotermicznych na kwiatkach, zwłaszcza roślin baldaszkowatych — *Umbelliferae*, niekiedy masowo. Występuje w obszarze śródziemnomorskim i w południowej Europie. W Europie środkowej spotykany na izolowanych stanowiskach. Wykazany z południowej Polski.

..... *M. curculionoides* (F.).

IV. PIŚMIENNICTWO

Do tej pory brak jest opracowania obejmującego całość rodziny *Salpingidae*. Popularnym, ale bardzo już przestarzałym kluczem jest:

1. E. REITTER. Fauna Germanica. III. Stuttgart, 1911, 436 str., 147 rys., tabl. 81–128. *Salpingidae* na str. 415–419, tabl. 125–126.

Znacznie nowocześniejszym kluczem jest opracowanie:

2. Z. KASZAB. *Pythidae*. w: H. FREUDE, K. HARDE i A. LOHSE, «Die Käfer Mitteleuropas», B. 8, 1969, str. 92–99, 23 rys. nie numerowane kolejno.

Rozsiedlenie gatunków występujących w Europie Środkowej podaje:

3. A. HORION. Faunistik der mitteleuropäischen Käfer. Band V: *Heteromera*. Ent. Arb. Mus. Frey München, Tutzing, Sonderband, 1956, XIV + 1-268, 329-336 pp.

Katalog gatunków palearktycznych zawiera:

4. A. WINKLER. Catalogus Coleopterorum Regionis Palearcticae. I, II, Wien, 1927–1932, VI + 2 nie numerowane + 1698 str. *Salpingidae* w tomie II, 1928–1930, na str. 825–827.

Katalog światowy *Salpingidae* podaje:

5. K. BLAIR. *Salpingidae*. w: Coleopterorum Catalogus, cz. 99, Gravenhage, 1928, str. 8–28

V. SKOROWIDZ NAZW SYSTEMATYCZNYCH ŁACIŃSKICH

Liczby wytłuszczone oznaczają stronicę, na których znajdują się opisy,
liczby z gwiazdkami — stronicę, na których znajdują się rysunki

- aeneus* OL., *Rhinosimus* (*Cariderus*) 7, 15*, **16**
aeratus MULS., *Salpingus* (*Salpingus*) 7, 9*,
 10*, **13**
ater (PAYK.), *Salpingus* (*Salpingus*) 7, 9*, 10*,
13
bimaculatus GYLL., *Salpingus* (*Salpingus*) 7,
13
Cariderus MULS. 7, 16
castaneus (PANZ.), *Salpingus* (*Sphaeriestes*)
 7, 9*, **13**
Colposis MULS. 7, 8, 11
curculionoides (F.), *Mycterus* 4*, 7, 17*, **18**
cursor (GYLL.), *Lissodema* 7, 9*, **10***
foveolatus (LJUNGH.), *Rabocerus* 7, 9*, 10*, **12**
gabrieli (GERH.), *Rabocerus* 7, 9*, 10*, **12**
Lissodema CURTIS 7, 8, 9
mutilatus (BECK.), *Colposis* 7, 9*, 10*, **11**
Mycterinae 3, 4, 5, 6, 7, 8, 16
Mycterus CLAIRV. 4*, 7, 17*, 18
planirostris (F.), *Rhinosimus* (*Cariderus*) 7,
 15*, **16**
Pythidae 3
quadripustulatum (MARSH.), *Lissodema* 7, 9*,
10
Rabocerus MULS. 7, 8, 11
reyi Abeille, *Salpingus* (*Salpingus*) 7, 9*, 10*,
14
Rhinosimus LATR. 4*, 7, 8, 14, 16
ruficollis (L.), *Rhinosimus* 7, 14*, 15*, **16**
ruficollis PANZ., *Rhinosimus* 7
Salpingidae 3, 7
Salpinginae 3, 4, 5, 7, 8
Salpingus ILL. 4*, 7, 9, 12, 13, 17*
Sphaeriestes STEPH. 7, 12
Vincenzellus RTT. 7, 15
viridipennis LATR., *Rhinosimus* (*Vincenze-*
llus) 7, **15***
Umbelliferae 6, 18