

*Chamaesphecia tenthrediniformis* (DENIS et SCHIFFERMÜLLER, 1775) (*Lepidoptera, Sesiidae*) – nowy dla fauny Polski gatunek przeziernika

*Chamaesphecia tenthrediniformis* (DENIS et SCHIFFERMÜLLER, 1775) (*Lepidoptera, Sesiidae*) – a new species of clearwing moth to the fauna of Poland

MAREK BĄKOWSKI

Zakład Zoologii Systematycznej, Uniwersytet im. A. Mickiewicza, ul. Fredry 10, 61-701 Poznań

ABSTRACT. *Chamaesphecia tenthrediniformis* (DEN. et SCHIFF.) was found in Skowronno near Pińczów and in Winiary Górne near Busko Zdrój. The species is new to the Polish fauna.

Od czasu napisania klucza do oznaczania *Sesiidae* (SCHNAIDER i in., 1961), dotychczas wykazano dwa nowe dla fauny Polski przezierniki, *Synansphecia triannuliformis* FRR. (BUSZKO, 1973) i ostatnio *Synanthedon mesiaeformis* H.-S. (BUSZKO, HOŁOWIŃSKI, 1994).

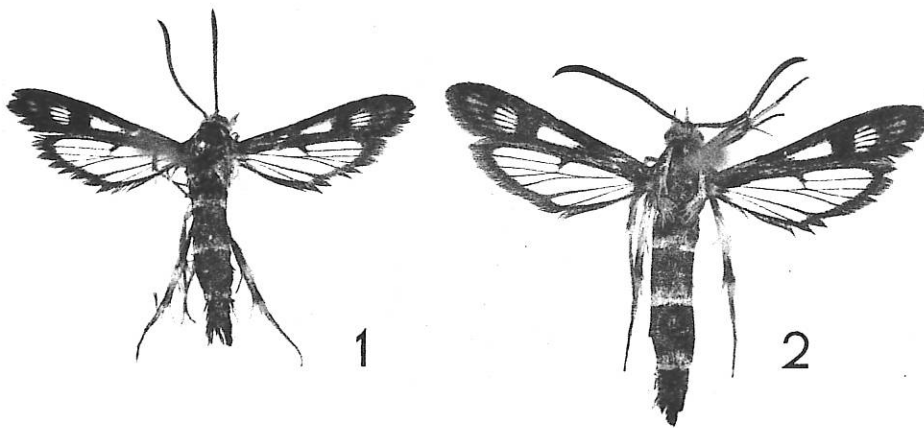
Kolejnym nowym dla fauny Polski gatunkiem z rodziny *Sesiidae* jest *Chamaesphecia tenthrediniformis* (DEN. et SCHIFF.), który do niedawna nie był odróżniany od *Ch. empiformis* (ESP.). W piśmiennictwie nazwy *tenthrediniformis* (DEN. et SCHIFF.) i *empiformis* (ESP.) były uważane za synonimy jednego gatunku opisanego z Austrii. NAUMAN i SCHROEDER (1980) wyjaśnili problemy taksonomiczne i ustalili, że gatunek *Ch. empiformis* ESP. związany jest z rośliną żywicielską *Euphorbia cyparissias* L. natomiast *Ch. tenthrediniformis* z pokrewnym gatunkiem wilczomlecza – *E. esula* L.

*Ch. tenthrediniformis* został opisany z Dolnej Austrii i obecnie znany jest z: Hiszpanii, Francji, Włoch, Niemiec, Czech, Słowacji, Węgier, Rumunii, Bułgarii, Albanii, Jugosławii, Grecji i Rosji (LASTUVKA, 1990).

Podczas prowadzonych badań nad *Sesiidae* zbiorowisk kserotermicznych krainy Miechowsko-Sandomierskiej stwierdzono *Ch. tenthrediniformis* na dwóch stanowiskach:

- obrzeże rezerwatu „Skowronno” koło Pińczowa, UTM DA69, 28 V 1994, 9 ♂, 1 ♀, motyle odłowiono na kwiatach *E. esula* L.; 24 VI 1994, martwa poczwarka i wylinka gąsienicy w korzeniu *E. esula* L.

- Winiary Górne koło Buska Zdrój, UTM DA78, 29 V 1994, 7 ♂, 2 ♀, motyle odłowiono na śródpolnej łące o powierzchni 50 m<sup>2</sup> z kwitnącymi roślinami *E. esula* L. (ryc. 1–2).



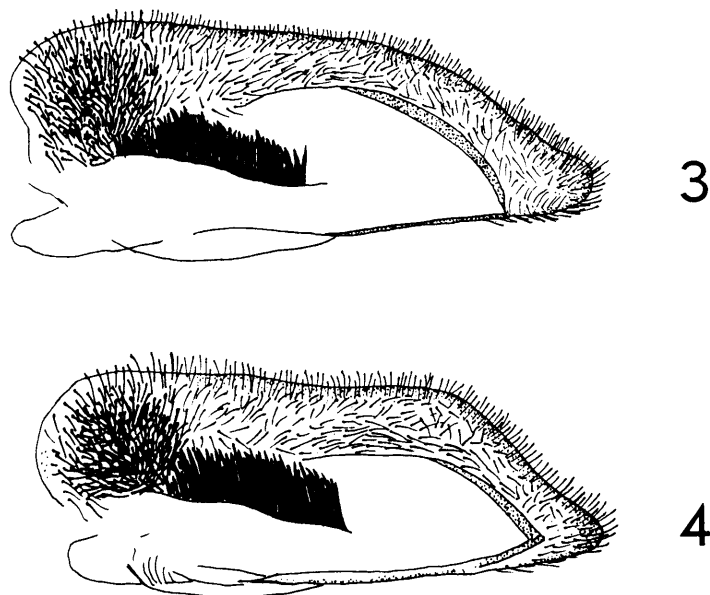
Ryc. (Fig.) 1–2. *Chamaesphecia tenthrediniformis* DEN. et SCHIFF: 1 – samiec (male), 2 – samica (female).

Ponieważ *Ch. tenthrediniformis* i *Ch. empiformis* dotychczas były nieodróżniane, podaję kilka najistotniejszych różnic między tymi gatunkami.

*Ch. tenthrediniformis* jest ściśle związany z rośliną żywicielską *Euphorbia esula* L., ale gąsienice tego gatunku mogą żerować również w korzeniach *E. salicifolia* HOST i *E. virgata* W. K. Rośliną żywicielską *Ch. empiformis* jest natomiast *E. cyparissias* L. (LASTUVKA, 1990). Jaja *Ch. empiformis* są większe i ciemniej zabarwione niż jaja *Ch. tenthrediniformis*. W budowie gąsienic zauważono zmienną liczbę haczyków na odnóżach odwłokowych, średnia ich liczba u *Ch. empiformis* wynosi 20, natomiast u *Ch. tenthrediniformis* 14 (NAUMAN, SCHROEDER, 1980). Poczwarki obu gatunków mają różnie wykształcone wyrostki czołowe, jak również inaczej rozmieszczone są dwie pary szczecin na stronie grzbietowej poczwarek (PATOČKA, 1987).

Dorosłe motyle *Ch. tenthrediniformis* są mniejsze, mają szersze przednie skrzydła, smuklejszy odwłok i inny kształt zewnętrznego okienka niż motyle *Ch. empiformis* (LASTUVKA, LASTUVKA, 1987). W obrębie aparatu kopulacyjnego samicy, jak i kompleksu tegumen-uncus samca nie zauważono istotnych różnic. Inaczej natomiast wykształcone są walwy samca. U *Ch. tenthrediniformis* kształt ich jest bardziej trapezowy, a zakończenie walwy jest tępe. U *Ch. empiformis* walwy są wysmukłe i spiczasto zakończone (ryc. 3–4). Bionomia tych gatunków również istotnie się różni. Motyle *Ch. tenthrediniformis* pojawiają się w maju i na początku czerwca, motyle *Ch. empiformis* głównie w czerwcu i lipcu.

Prawdopodobnie zasięg występowania *Ch. tenthrediniformis* pokrywa się z zasięgiem roślin żywicielskich (LASTUVKA, 1982). W Polsce *E. esula* L. jest często spotykanym wilczomlecem, dlatego też ten gatunek przeziernika z pewnością ma znacznie szerszy zasięg występowania.



Ryc. (Fig) 3–4. Aparaty kopulacyjne samców – walwy (male genitalia – valve): 3. *Chamaesphecia empiformis* ESP., 4. *Ch. tenthrediniformis* DEN. et SCHIFF.

## PIŚMIENNICTWO

- BUSZKO J., 1973: *Chamaesphecia triannuliformis* (FRR.) (*Lepidoptera*, *Aegeriidae*) nowy dla fauny Polski gatunek przeziernika. *Przegl. Zool.*, **17**, 2: 190–192.
- BUSZKO J., HOŁOWIŃSKI M., 1994: O występowaniu *Aegeria mesiaeformis* (HERRICH-SCHÄFER, 1845) (*Lepidoptera*, *Sesiidae*) w Polsce. *Wiad. Entomol.*, **13**, 2: 121–123.
- LASTUVKA Z., 1982: Prispěvek k poznání morfologie a biologie nesytek *Chamaesphecia tenthrediniformis* (DEN. et SCHIFF.) s. l. a *Chamaesphecia hungarica* (TOM.) (*Lepidoptera*, *Sesiidae*). *Acta Univ. Agric. Brno, řada A*, **30**, 4: 69–83.
- LASTUVKA Z., LASTUVKA A., 1987: A contribution to the knowledge of clearwing moths (*Lepidoptera*, *Sesiidae*) in Hungary. *Fol. Ent. Hungarica*, **48**: 97–104.
- LASTUVKA Z., 1990: Der Katalog der europäische Glasflügler (*Lepidoptera*, *Sesiidae*). *Scripta – Journ. Fac. Sci. Masaryk Univ., Brno*, **20**, 9–10: 461–476.
- LASTUVKA Z., 1990: Eine übersicht der futterpflanzen der europäischen Glasflügler (*Lepidoptera*, *Sesiidae*). *Acta Univ. Agric. Brno, řada A*, **37**, 1–2: 153–162.
- NAUMAN C. M., SCHROEDER D., 1980: Ein weiteres Zwillingsarten – Paar mitteleuropäischen Sesiiden: *Chamaesphecia tenthrediniformis* (DENIS & SCHIFFERMÜLLER, 1775) und *Chamaesphecia empiformis* (ESPER, 1783) (*Lepidoptera*, *Sesiidae*). *Zeit. Arbeitsgem. Öst. Ent.*, **32**: 29–46.
- PATOČKA J., 1987: Die Puppen der mitteleuropäischen Vertreter der Familie *Sesiidae* (*Lepidoptera*). *Věst. Čs. Společ. Zool.*, **51**: 11–38.
- SCHNAIDER J., SCHNAIDER J., SCHNAIDER Z., 1961: Przezierniki – *Aegeriidae*. *Klucze do oznaczania owadów Polski*, Warszawa, XXVII, **37**: 1–42.