

Nowy dla fauny Polski oraz rzadko spotykane gatunki
Microlepidoptera

New to the Polish fauna and rare *Microlepidoptera*

TOMASZ BARAN

Zakład Ekologii Zwierząt, Instytut Biologii UMK, ul. Gagarina 9, 87-100 Toruń

ABSTRACT. *Adela mazzolella* (HBN.) is for the first time reported from Poland. For eight rare species of the families *Adelidae*, *Glyphipterigidae*, *Momphidae*, *Scythrididae* and *Epermeniidae* new records are given. *Scythris potentillella* (ZELL.) has for the first time been recorded in Poland since over a century. Notes on the bionomics, habitat preferences and distribution are also provided.

Wiele rzadkich gatunków motyli zaliczanych do grupy *Microlepidoptera* to gatunki żyjące w różnych środowiskach kserotermicznych. Prowadząc badania faunistyczne na kserotermach w wielu rejonach Polski autor stwierdził występowanie nowego dla fauny kraju gatunku z rodziny *Adelidae* oraz nowe stanowiska ośmiu rzadkich motyli z rodzin: *Adelidae*, *Glyphipterigidae*, *Momphidae*, *Scythrididae* i *Epermeniidae*.

Odnalezienie gatunków o wąskich preferencjach ekologicznych często zdeterminowane jest znajomością ich bionomii, toteż autor, oprócz opisu środowisk i informacji o rozsiedleniu, podaje wiadomości dotyczące roślin pokarmowych gąsienic oraz okresu występowania imago.

Za udostępnienie okazów motyli autor składa serdeczne podziękowania Panom Jarosławowi BUSZCE oraz Tomaszowi RYNARZEWSKIEMU.

ADELIDAE

Nemophora minimella (DENIS & SCHIFFERMÜLLER, 1775)

Badany materiał: Tatry, DV15, Jaworzynka Miętusia, 1290 m n.p.m., ♂, 12 VII 1994 (leg., coll. T. BARAN); Tatry, DV25, Sarnia Skała, 1350 m n.p.m., 2 ♂, 7 VII, ♂♀, 13 VII 1987 (leg., coll. J. BUSZKO).

Środowisko: skały wapienne porośnięte roślinnością trawiastą.

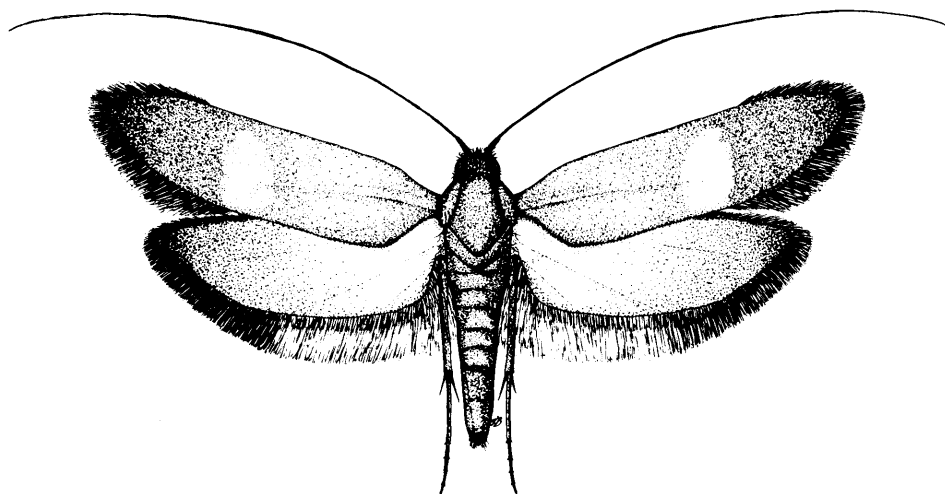
Bionomia: motyle pojawiają się od połowy czerwca do sierpnia. Gąsienice żerują na *Succisa* NECK., *Scabiosa* L. oraz *Sedum* L. (SPULER, 1910).

Rozsiedlenie: znany z Hiszpanii (VIVES MORENO, 1992), Francji (LERAUT, 1980), Norwegii, Danii, Szwecji (GUSTAFSSON, 1987) oraz centralnej i południowo-wschodniej Europy (MEYERICK, 1928). RAZOWSKI (1978) wśród polskich stanowisk wymienia: Poznańskie, Wałbrzyskie oraz Śląsk; jednocześnie informuje, że okazy dowodowe nie były badane.

Adela mazzoella (HÜBNER, 1796)

Badany materiał: DA78, rez. Skorocice, ♀, 21 VI 1994 (leg., coll. T. BARAN).

Rozpoznanie: rozpiętość skrzydeł 10–12 mm. Głowa u obu płci pokryta żółtymi włoskami. Czułki u samic nieznacznie dłuższe, u samców dwa i pół do trzech razy dłuższe od skrzydeł przednich (WOJTUSIAK, 1972). Skrzydła przednie miedzianobrazowe ze złotozielonym odcieniem, połyskujące, ciemniejące w kierunku brzegu zewnętrznego; strzępina takiej samej barwy. Mniej więcej w połowie długości skrzydła przedniego znajduje się żółto-kremowa plama, która sięga poza połowę szerokości skrzydła, lecz nie łączy się z brzegiem przednim. Skrzydła tylne oraz ich strzępina brązowe, połyskujące, od połowy długości ku nasadzie mocno rozjaśnione (ryc.).



Ryc. (Fig.). *Adela mazzoella* (HBN.) – samica (female).

Środowisko: skały gipsowe porośnięte roślinnością stepową np: *Stipa capillata* L. Poza tym w skład szaty roślinnej wchodziły m.in.: *Filipendula vulgaris* MOENCH., *Salvia pratensis* L., *Dianthus carthusianorum* L., *Sedum acre* L., *Veronica* L. Fragment skałkowo-stepowy rezerwatu sąsiaduje z terenem podmokłym.

Bionomia: motyle pojawiają się od maja do lipca. Gąsienice żerują na *Rapistrum* CR. (WOJTUSIAK, 1972).

Rozsiedlenie: znany z Austrii, Niemiec, Węgier, Włoch (SPULER, 1910), Francji (LERAUT, 1980), Słowacji (PATOČKA i in., 1989) oraz z Hiszpanii (VIVES MORENO, 1992). Gatunek nowy dla fauny Polski.

GLYPHIPTERIGIDAE

Glyphipterix equitella (SCOPOLI, 1763)

syn. – *Glyphipterix majorella* (HEINEMANN & WOCKE, 1876)

Badany materiał: Tatry, DV15, Siwiańskie Turnie, 965 m n.p.m., ♀, 7 VII 1994 (leg., coll. T. BARAN).

Środowisko: zbocze skał wapiennych porośnięte niską, sucholubną roślinnością.

Bionomia: motyle pojawiają się od końca maja do lipca. Gąsienice żerują na *Sedum album* L. oraz *Sedum telephium* L. (TOLL, 1956).

Rozsiedlenie: znany ze Szwajcarii oraz południowo-wschodniej Europy. W Polsce wykazany jedynie z Pienin (BŁESZYŃSKI i in., 1965).

MOMPHIDAE

Mompha idaei (ZELLER, 1838)

Badany materiał: XA67 Łeba, ♂, 12 VI 1994 (leg., coll. T. BARAN).

Środowisko: wydma szara porośnięta psamofilną murawą zespołu *Helichryso – Jasionetum* oraz nielicznie *Chamaenerion angustifolium* (L.) SCOP.

Bionomia: motyle pojawiają się w czerwcu i lipcu. Gąsienice żerują w korzeniach *Chamaenerion angustifolium* (L.) SCOP. (RIEDL, 1969).

Rozsiedlenie: znany z całej Europy; na wschodzie swoim zasięgiem obejmuje góry środkowej Azji. W Polsce wykazany z Sudetów oraz Karpat (RIEDL, 1969).

SCYTHRIDIDAE

Scythris obscurella (SCOPOLI, 1763)

Badany materiał: Tatry, DV 15, Siwiańskie Turnie, 950 m n.p.m., ♂, 11 VII 1987 (leg. J. BUSZKO, coll. T. BARAN); DV 15, Siwiańskie Turnie, 965 m n.p.m., 7 ♂, 5 ♀, 7 VII 1994 (leg., coll. T. BARAN).

Środowisko: kserotermiczna łąka u podnóża skał wapiennych.

Bionomia: motyle pojawiają się od czerwca do lipca. Gąsienice żerują prawdopodobnie na roślinach z rodziny *Papilionaceae* (SPULER, 1910).

Rozsiedlenie: znany z Hiszpanii (VIVES MORENO, 1992), Francji (LERAUT, 1980), Finlandii, centralnej Europy oraz Azji (BENGTSSON, 1984). W Polsce podawany z Beskidu Sądeckiego oraz Pienin (SCHILLE, 1930).

Scythris cicadella (ZELLER, 1839)

Badany materiał: CD37, Toruń – Glinki, 3 ♂, 3 VII, 2 ♂, 7 ♀, 4 VII 1994 (leg., coll. T. BARAN).

Środowisko: kserotermiczna łąka na glebie piaszczystej z przewagą *Scleranthus perennis* L., *Rumex acetosella* L. oraz *Calluna vulgaris* (L.) SALISB.

Bionomia: motyle pojawiają się w czerwcu i lipcu. Gąsienice żerują na *Scleranthus annus* L. oraz *S. perennis* (SCHÜTZE, 1931).

Rozsiedlenie: znany z Hiszpanii (VIVES MORENO, 1992), Francji (LERAUT, 1980), Anglii, Danii, Szwecji oraz centralnej Europy (BENGTSSON, 1984). W Polsce w XIX wieku wykazany z okolic Szczecina (HERING, 1893) oraz ze Śląska (WOCKE, 1874), natomiast w XX wieku znany był wyłącznie z Poznania (TOLL, 1947).

Scythris potentillella (ZELLER, 1847)

Badany materiał: CD38, Toruń-Lotnisko, ♂, 6 VI 1993, ♂, 23 V, ♂ ♀, 24 V, 2 ♂ ♀, 25 V, ♂ 2 ♀, 28 V, ♂ ♀, 29 V, 3 ♂ 3 ♀, 2 VI, ♂ 7 V 1994, ♂, ex larva, 15 IX 1994, roślina pokarmowa – *Rumex acetosella* L. (leg., coll. T. BARAN); DC30, Tresa Rządowa, ♀, 23 V 1993 (leg., coll. T. RYNARZEWSKI).

Środowisko: kserotermiczna łąka na glebie piaszczystej z przewagą *Rumex acetosella* L., *Armeria elongata* (HOFFM.) KOCH, *Hieracium pilosella* L. oraz *Silene otites* (L.) WIB.

Bionomia: motyle pojawiają się w maju i czerwcu (SPULER, 1910). Według obserwacji autora oraz BENGTSSONA (1994) istnieje możliwość występowania drugiego pokolenia, lecz jego potwierdzenie wymaga dalszych badań fenologicznych. Gąsienice żerują przy nasadzie rozety liściowej *Rumex acetosella* L., w sporządzonych z przędzy rozległych tunelach i chodnikach.

Rozsiedlenie: znany z Hiszpanii (VIVES MORENO, 1992), Francji (LERAUT, 1980), Danii, Szwecji, Norwegii, Finlandii, Wielkiej Brytanii oraz centralnej Europy (BENGTSSON, 1984). W Polsce znany był do tej pory wyłącznie z XIX-wiecznych stanowisk: z miejscowości typowej – Głogowa (ZELLER, 1855) oraz z okolic Szczecina (BÜTTNER, 1880).

EPERMENIIDAE

Phaulernis statariella (HEYDEN, 1863)

Badany materiał: Tatry, DV 15, Jaworzynka Miętusia, 1260 m n.p.m., ♂, 12 VII 1994 (leg., coll. T. BARAN).

Środowisko: kserotermiczna łąka u podnóża skał wapiennych.

Bionomia: motyle pojawiają się w lipcu. Gąsienice żerują w nasionach *Laserpitium* L. (GAEDIKE, 1966).

Rozsiedlenie: wykazany z Włoch, Jugosławii, Szwajcarii (GAEDIKE, 1966), Francji (LERAUT, 1980), Słowacji (PATOČKA i in., 1989) oraz Niemiec (PRÖSE, 1987). W Polsce wykazany tylko z Pienin (BŁESZYŃSKI i in., 1965).

Cataplectica profugella (STANTON, 1856)

Badany materiał: Tatry, DV 15, Jaworzynka Miętusia, 1290 m n.p.m., ♀, 12 VII 1994 (leg., coll. T. BARAN).

Środowisko: zbocze skał wapiennych porośnięte niską, sucholubną roślinnością.

Bionomia: motyle pojawiają się od maja do lipca. Gąsienice żerują na *Pimpinella* L., *Daucus* L., *Angelica* L. oraz *Aegopodium* L. (IVINSKIS, 1993).

Rozsiedlenie: znany z Francji (LERAUT, 1980) oraz środkowej i północnej Europy. W Polsce wykazany z Beskidu Sądeckiego, Pienin oraz Bieszczadów (BUSZKO, SKALSKI, 1980).

PIŚMIENNICTWO

- BENGTSSON B. Å., 1984: The *Scythrididae* (Lepidoptera) of Northern Europe. Fauna Ent. Scand., **13**: 1–137.
- BŁESZYŃSKI S., RAZOWSKI J., ŻUKOWSKI R., 1965: Fauna motyli Pienin. Acta Zool. Cracov., **10**: 375–493.
- BUSZKO J., SKALSKI A. W., 1980: *Epermeniidae*, *Schreckensteiniidae*. Klucze do oznaczania owadów Polski, Warszawa, XXVII, **22–23**: 1–33.
- BÜTTNER F. D., 1880: Die Pommerschen insbesondere die Stettiner Microlepidopteren. Ent. Ztg., Stettin, **41**: 383–473.
- GAEDIKE R., 1966: Genitalien der europäischen *Epermeniidae*. Beitr. Ent., **16**: 633–692.
- GUSTAFSSON B. (red.) 1987: Catalogus Lepidopterorum Sueciae. Stockholm.
- HERING E., 1893: Zuträge und Bemerkungen zur Pommerschen Microlepidopteren fauna. Ent. Ztg., Stettin, **54**: 80–120.
- IVINSKIS P., 1993: Check – List of Lithuanian *Lepidoptera*. Vilnius. 210 ss.

- LERAUT P., 1980. Liste systématique et synonymique des Lépidoptères de France, Belgique et Corse. Paris. 334 ss.
- MEYERICK E., 1928: A revised handbook of British *Lepidoptera*. London. 914 ss.
- PATOČKA I., REIPRICH A., PASTORALIS G., 1989: List of *Lepidoptera* found or expected in the Slovakia. Obl. Podunajské Múz. Komárno. 100 ss.
- PRÖSE H., 1987: Kleinschmetterlinge: Wissensstand, Erhebungen und Artenschutz – problematik. Schrift. Bay. Landesamt für Umweltschutz, 77: 37–102.
- RAZOWSKI J., 1978: Motyle (*Lepidoptera*) Polski. Część III – *Heteroneura*, *Adeloidea*. Monogr. Fauny Polski, 8: 1–137.
- RIEDL T., 1969: Matériaux pour la connaissance des *Momphidae* paléarctiques (*Lepidoptera*) Part. IX. Pol. Pismo Ent., 34 (4): 635–919.
- SCHILLE F., 1930: Fauna motyli Polski (Fauna Lepidopterorum Poloniae). Tom II. Pr. Monogr. Kom. Fizjogr., 7: 1–358.
- SCHÜTZE K. T., 1931: Die Biologie der Kleinschmetterlinge unter besonderer Berücksichtigung ihrer Nährpflanzen und Erscheinungszeiten. Frankfurt am Main. 235 ss.
- SPULER A., 1910: Die Schmetterlinge Europas. II. Stuttgart. 523 ss.
- TOLL S., 1947: Materiały do fauny motylniczej kraju. III. Przyczynek do fauny motyli tzw. drobnych Polski. Mat. Fizjogr. Kraju, 6: 16–37.
- TOLL S., 1956: *Glyphipterygidae*, *Douglasiidae*. Klucze do oznaczania owadów Polski, Warszawa, XXVII, 39–40: 1–50.
- VIVES MORENO A., 1992: Catalogo sistematico y sinonimico de los Lepidopteros de la Peninsula Iberica y Baleares (*Insecta: Lepidoptera*). 378 ss.
- WOCKE M. F., 1874: Verzeichnis der Falter Schlesiens. Z. Ent., N. F., Breslau, 4: 1–108.
- WOJTUSIAK J., 1972: *Adelidae*. Klucze do oznaczania owadów Polski, Warszawa, XXVII, 9: 1–52.
- ZELLER P. C., 1855: Die Arten der Gattung *Butalis* beschreiben. Linnæa Ent., 10: 169–269.