

Badister collaris MOTSCHULSKY, 1845 – nowy dla fauny Polski gatunek z rodziny biegaczowatych (*Coleoptera: Carabidae*)

Badister collaris MOTSCHULSKY, 1845 – the species of ground beetles new to the Polish fauna (*Coleoptera: Carabidae*)

OLEG ALEKSANDROWICZ

Katedra Ekologii i Ochrony Środowiska UWM, Kortowo, Plac Łódzki 3, 10-727 Olsztyn
oleg.aleksandrowicz@uwm.edu.pl

ABSTRACT: *Badister collaris* MOTSCHULSKY, 1845 is recorded from Northern (Baltic coast, Słowiński National Park) and North-Eastern (Mazurian Lakeland) Poland. This is the first record of the species in Poland.

KEYWORDS: *Coleoptera, Carabidae, Badister collaris*, new record, N and NE Poland.

Podrodzaj *Baudia* RAGUSA, 1884 należy do rodzaju *Badister* CLAIRVILLE, 1806, plemienia *Licinini* BONELLI, 1810, rodziny *Carabidae*. W Palearktyce obejmuje on 7–9 gatunków (KOMAROW 1991), z których w Polsce stwierdzono dotychczas dwa (BURAKOWSKI i in. 1974).

Gatunki podrodzaju *Baudia* są higrofilne i spotyka się je razem, w tych samych siedliskach: na mulistych, bagiennych brzegach, torfowiskach niskich i przejściowych oraz na mokradłach. W lipcu lecą do światła, szczególnie do brzo do UV. Zimują imagines.

Podczas badań terenowych, prowadzonych w latach 1997–2000, na Po-brzeżu Bałtyku oraz Pojezierzu Mazurskim, stwierdzono występowanie *Badister collaris* MOTSCHULSKY, 1845 [= *Badister anomalus* (PERRIS, 1866)], gatunku dotychczas w Polsce nie wykazanego. Gatunek ten stwierdzono na następujących stanowiskach:

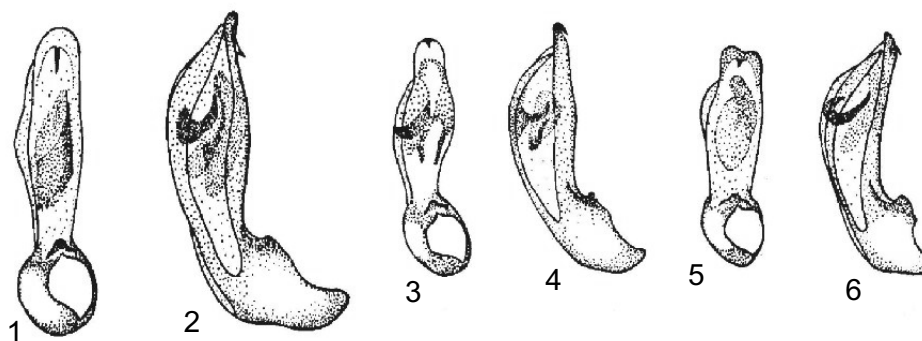
- Słowiński Park Narodowy (UTM: XA25), 7 VII 1997, 2♂♂, 3♀♀, przy kałużach, w napływkach i pod kawałkami drewna;
- Stare Jabłonki (UTM: DE35), bagienny brzeg jeziora, 18 V 1999, 1♂.

Na obu stanowiskach *Badister collaris* łowiono wraz z pojedynczymi okazami *Badister dilatatus* CHAUDOIR, 1837 oraz *Badister peltatus* (PANZER, 1796).

Dla umożliwienia odróżnienia *B. collaris* od gatunków podobnych opracowano klucz do oznaczania gatunków, na podstawie prac KOMAROVA (1991) i HURKI (1996).

Klucz do oznaczania podrodzajów

1. Wewnętrzna krawędź prawej szczęki bez wycięcia, lewa szczeka z głębokim wycięciem, wierzch ciała jednobarwny, od ciemnobrązowego do brunatnoczarnego *Baudia* RAGUSA, 1884
- . Wewnętrzna krawędź prawej szczęki z głębokim wycięciem, lewa szczeka bez takiego wycięcia, wierzch ciała dwubarwny 2.
2. Przedplecze i pokrywy czerwonożółte, w tylnej części pokryw duża czarna plama o różnym kształcie *Badister* s. str.
- . Przedplecze czarne lub ciemnobrązowe, jego brzegi boczne jasne, żółto-brunatne, pokrywy od czarnych do ciemnobrązowych, z żółto-brunatną plamą barkową *Trimorphus* STEPHENS, 1828



Ryc. 1–6. Edeagusy przedstawicieli podrodzaju *Baudia* (według KOMAROVA 1991, zmienione). 1, 2 – *Badister dilatatus*; 3, 4 – *Badister peltatus*; 5, 6 – *Badister collaris*. 1, 3, 5 – widok od spodu; 2, 4, 6 – widok z boku.

Fig. 1–6. Aedeaguses of the members of the subgenus *Baudia* (after KOMAROV 1991, modified). 1, 2 – *Badister dilatatus*; 3, 4 – *Badister peltatus*; 5, 6 – *Badister collaris*. 1, 3, 5 – ventral view; 2, 4, 6 – lateral view.

Klucz do oznaczania gatunków podrodzaju *Baudia* RAGUSA, 1884

1. Głowa duża, masywna, trochę węższa od przedplecza, razem z żuwaczkami dużo dłuższa od przedplecza. Szczęki wyraźnie zakrzywione na stronie wewnętrznej przed końcem dystalnym. Przedplecze masywne, jego brzegi boczne zaokrąglone, bez wycięć przy kątach tylnych. Epipleury pokryw brunatnoczarne. Pokrywy za tarczką z głębokim wgłębieniem przy szwie. Mikrorzeźba dysku pokryw poprzeczna, widoczna przy 70-krotnym powiększeniu. Na ogół większy i szerszy od innych: 5,0–6,0 (5,4) mm *Badister (Baudia) dilatatus* CHAUDOIR, 1837

Ciało od ciemnobrązowego do brunatnoczarnego, wierzch ciała jednobarwny. Brzegi boczne przedplecza i szew pokryw brunatnożółte. Pokrywy słabo lśniące, ich podgięcie ku górze brzegi boczne nieco jaśniejsze, brunatne lub rudobrunatne. Narządy gębowe i odnóża jasne, czułki przed końcem zaciemnione. Skrzydła dobrze wykształcone (macropterous), przylatuje do światła. Edeagus masywniejszy niż u innych gatunków, symetryczny, na spodniej stronie przed końcem posiada duży, trójkątny, skierowany do tyłu ząbek (Ryc. 1, 2, 7).

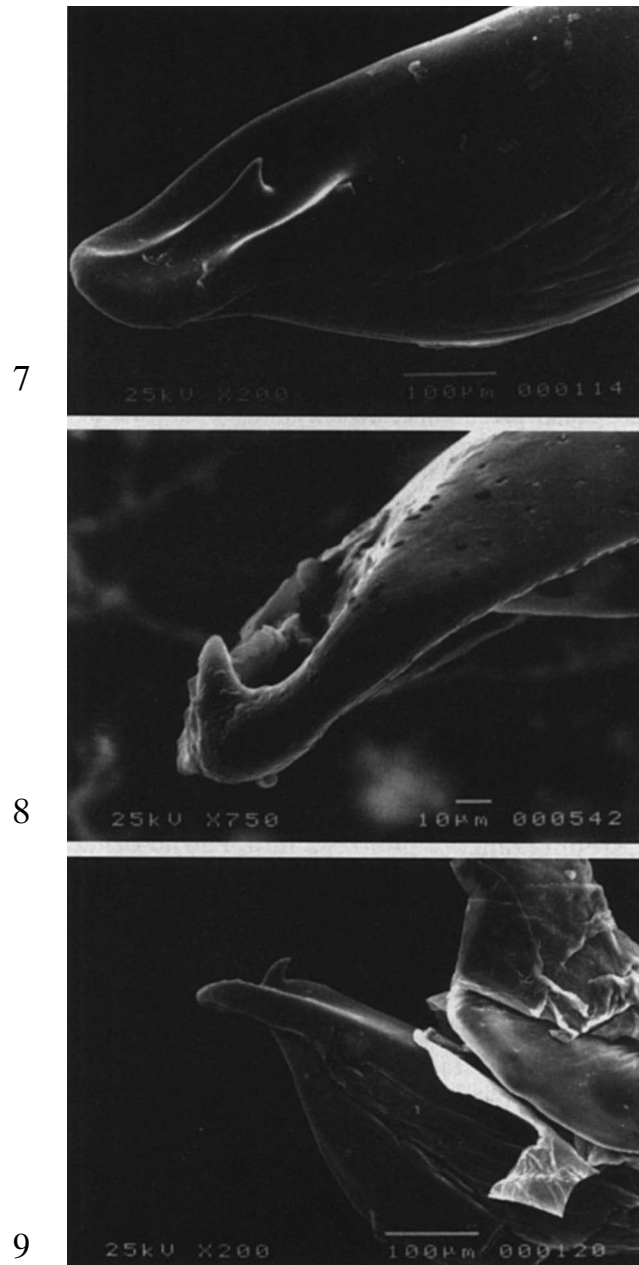
Rozsiedlenie: Prawie cała Europa, Kaukaz i Transkaukazja (niż), wschodni Kazachstan, Syberia (na wschód do Bajkału).

- . Głowa mniejsza, wyraźnie węższa od przedplecza. Szczęki słabo zakrzywione na stronie wewnętrznej przed końcem dystalnym. Przedplecze mniejsze i krótsze, z widocznymi kątami tylnymi, jego brzegi boczne słabiej zaokrąglone, czasami słabo wycięte. Epipleury pokryw brunatne lub brunatnożółte. Pokrywy za tarczką najwyżej z lekkim wgłębieniem przy szwie. Mikrorzeźba dysku pokryw poprzeczna, bardzo delikatna, ledwie widoczna przy 70-krotnym powiększeniu. Mniejsza i smuklejsza od *B. dilatatus*, średnia długość poniżej 5 mm. Pewne oznaczenie gatunków możliwe tylko w przypadku samców, na podstawie edeagusów 2.

2. Koniec edeagusa od spodu okrągły (Ryc. 3), haczykowaty ząbek osadzony na samym jego końcu (Ryc. 4, 8)
 *Badister (Baudia) peltatus* (PANZER, 1796).

Przedplecze poprzeczne (stosunek szerokości do długości 1,38–1,56). Tylnie kąty zwykle słabo zaznaczone, brzegi boczne proste, przedplecze zwężające się do tyłu, niekiedy lekko wgięte. Pokrywy eliptyczne, ich rowki silniej wyżłobione, zagoniki słabo wypukłe. Mikrorzeźba dysku pokryw bardzo delikatna, poprzeczna, praktycznie niewidoczna przy 70-krotnym powiększeniu. Ubarwienie górnej strony ciała ciemnobrunatne, brzegi przedplecza, boczne brzegi pokryw, oraz szew jaśniejsze, żółtobrunatne, pokrywy silnie lśniące. Narządy gębowe, odnóża i czułki żółtobrunatne lub brunatne. Długość ciała 4,3–4,9 mm. Skrzydła dobrze wykształcone (macropterous), przylatuje do światła.

Rozsiedlenie: Europa Północna, Zachodnia, Centralna i Wschodnia (do rzeki Don na wschodzie).



Ryc. (Fig.) 7-9. Edeagusy (aedeaguses): 7 – *Badister dilatatus*, 8 – *Badister peltatus*; 9 – *Badister collaris*. Elektronogram z mikroskopu skaningowego (electronogram from an electron scanning microscope).

- . Koniec edeagusa od spodu z małym wycięciem (Ryc. 5), mały i ostry żąbek wyraźnie oddalony od jego końca (Ryc. 6, 9)

..... ***Badister (Baudia) collaris*** MOTSCHULSKY, 1845

Kształt przedplecza zmienny (stosunek szerokości do długości 1,14–1,56). Tylne kąty przedplecza zwykle wyraźne, brzegi boczne przed kątami tylnymi lekko wcięte, u niektórych osobników wcięcie słabo widoczne. Rowki pokryw słabo wyżłobione, zagoniki płaskie. Mikrorzeźba dysku pokryw bardzo delikatna, poprzeczna, praktycznie niewidoczna przy 70-krotnym powiększeniu. Ubarwienie górnej strony ciała od ciemnobrunatnego do brunatnorudego, często przedplecze jasniejsze od pokryw. Boczne brzegi przedplecza i pokryw oraz szew jasne – od rudobrunatnych do żółtobrunatnych, pokrywy silnie lśniące. Narządy gębowe i odnóży jasne, brunatnożółte, czułki przed końcem zaciemnione. Długość ciała 4,2–5,2 mm. Skrzydła dobrze wykształcone (macropterous), przylatuje do światła.

Rozsiedlenie: Europa Zachodnia, Centralna i Południowo-Wschodnia, Afryka Północna, Syria, Iran, Kaukaz i Transkaukazja (niż), Kazachstan, Azja Środkowa, Syberia Zachodnia.

SUMMARY

Badister collaris MOTSCHULSKY, 1845 (*Coleoptera: Carabidae*), the species new to the Polish fauna was found in Northern (Słowiński National Park, Baltic coast) and North-Eastern (Stare Jabłonki village, Mazurian Lakeland) Poland. Adults were collected at a swamp beach. The key to Central-European species of the subgenus *Baudia* RAGUSA, 1884, including all Polish species, is provided.

PIŚMIENNICTWO

- BURAKOWSKI B., MROCKOWSKI M., STEFAŃSKA J. 1974: Chrząszcze *Coleoptera*, Biegaczowate – *Carabidae*, część 2. Kat. Fauny Polski, Warszawa, **23**, 3: 1-430.
- HURKA K. 1996: *Carabidae* of Czech and Slovak Republics. Praha. 560 ss.
- KOMAROV E. W. 1991: Zhuzhelitzy roda *Badister* CLAIRV. (*Coleoptera, Carabidae*) fauny SSSR. Ent. Obozr., **70** (1): 93-108.