

Nowe i prawdopodobnie jedyne stanowisko *Semblis phalaenoides*  
(LINNAEUS, 1758) (*Trichoptera: Phryganeidae*) w Polsce

New and probably the only locality of *Semblis phalaenoides* (LINNAEUS,  
1758) (*Trichoptera: Phryganeidae*) in Poland

STANISŁAW CZACHOROWSKI<sup>1</sup>, KRZYSZTOF FRĄCKIEL<sup>2</sup>

<sup>1</sup> Katedra Ekologii i Ochrony Środowiska UWM w Olsztynie, Plac Łódzki 3, 10-727 Olsztyn,  
e-mail: czachor@moskit.uwm.edu.pl

<sup>2</sup> Biebrzański Park Narodowy 19-252 Osowiec Twierdza 8,  
e-mail frackiel@csk.pl

ABSTRACT: Authors give new and probably the only contemporary locality of North-Palaeartic species – *Semblis phalaenoides*. Adults were caught in upper course of the Biebrza River Valley, near a drainage ditch. Adults were observed in end of May.

KEY WORDS: *Trichoptera*, *Phryganeidae*, *Semblis phalaenoides*, threatened species, Biebrza National Park, red list.

Chruściki z rodzaju *Semblis* FABR. są niezwykle ciekawe, przede wszystkim ze względu na niezwykle jak dla *Trichoptera* ubarwienie (Fot.). Gatunki występujące w Europie mają białe skrzydła z ciemnymi plamami. Jednocześnie imagines są relatywnie duże. Prawdopodobnie ubarwienie skrzydeł ma znaczenie maskujące, ukrywające owada na tle kory brzozy, czy wśród porostów. Zarówno *Semblis phalaenoides* (L.) jak i *S. atrata* (GMELIN) mają borealne rozmieszczenie. Ich larwy związane są z ciekami. Ze względu na preferencje siedliskowe, oba gatunki są zagrożone wyginięciem. *Semblis atrata* ma bardziej północne rozmieszczenie i jest silniej związany z krajobrazem tundrowym. Na obszarze Polski nie został nigdy stwierdzony.

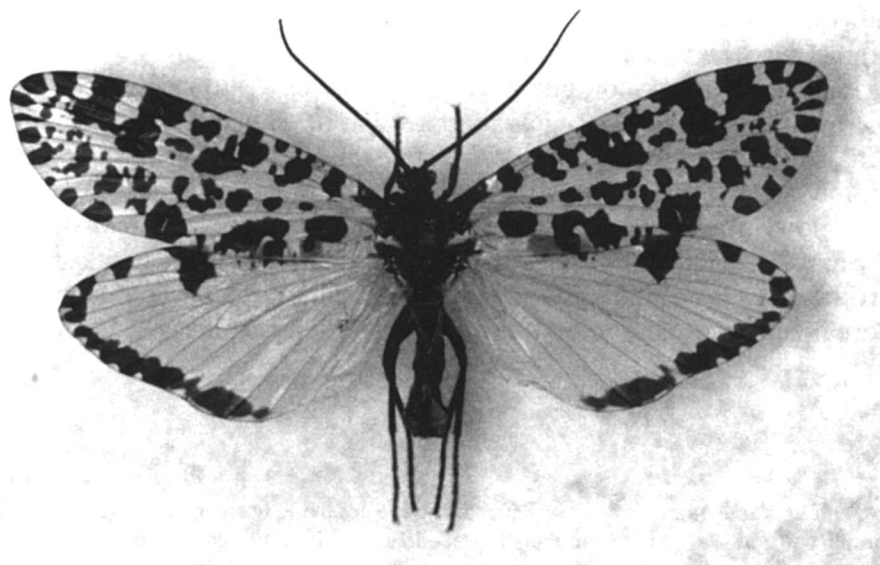
Zasięgi obu gatunków z pewnością ulegały zmianom wraz ze zmianami wynikającymi z nasuwaniem się lądolodu oraz jego regresjami. Obecnie, w kolejnym interglacjale, arealy ich występowania prawdopodobnie skurczy-

ły się. Dodatkowo zasięgi w Europie ograniczają antropogeniczne zmiany torfowisk poprzez ich osuszanie i defragmentację.

*Semblis phalaenoides* uznawany jest za gatunek borealny, mający dysjunktywne stanowiska na Kaukazie i w Armenii (TOMASZEWSKI 1965). Późniejsze opracowanie KORNOUHOVEJ (1986) nie wykazuje obecności na Kaukazie tego gatunku. SPURIS (1986) uznał *S. phalaenoides* za gatunek transpalearktyczny (europejsko-azjatyki). Współczesne opracowania wskazują na obecność tego gatunku w różnych obszarach byłego Związku Radzieckiego, zarówno części europejskiej: Komi, Karelia, Leningradzka Obł., Łotwa, Ural, jak i części azjatyckiej: Zachodnia Syberia, Ałtaj, okolice jez. Bajkał, Kamczatka, Sachalin, Azja Środkowa (SPURIS 1989; VLASOVA 1986). Gatunek wykazywany ze Skandynawii, krajów nadbałtyckich, a także z Syberii i Japonii (BOTOSANEANU, MALICKY 1978). W Finlandii występuje lokalnie i rzadko w prowincjach południowych, częstszy jest jednak w rejonach wschodnich i północnych. Larwy spotykano w małych rzekach i strumieniach, zaś imagines pojawiają się od czerwca do połowy lipca (NYBOM 1960). W Szwecji udokumentowano 43 stanowiska występowania *Semblis phalaenoides* (BERGLIND i in. 1999). Larwy występowały w wolno płynących odcinkach rzek i strumieni o szerokości 2–7 m, z przezroczystą, zabarwioną humusem wodą, dobrze natlenioną i lekko kwaśną, o dnie piaszczystym z kamieniami, z udziałem roślin: *Potamogeton* spp., *Myriophyllum* spp., *Carex* spp. Cieki z obecnymi larwami otoczone były lasem mieszanym i znajdowały się w obrębie podmokłej, naturalnej doliny rzecznej z dużym udziałem turzyc i wierzb (BERGLIND i in. 1999).

W Szwecji okres lotu imagines obserwowany był w ciągu dwóch tygodni w środku czerwca. Największą aktywność owady wykazywały przy słonecznej pogodzie w okresie późnego poranka oraz późnego popołudnia. Larwy *S. phalaenoides* są drapieżne. Odżywiają się larwami *Chironomidae*, *Megaloptera*, *Trichoptera*, *Ephemeroptera* i *Plecoptera*, okazjonalnie zjadają także glony i inne rośliny. Drapieżny tryb życia sugeruje, że zazwyczaj występują w niewielkiej liczbie (BERGLIND i in. 1999), co potwierdzają badania terenowe. Byłoby to typowe także dla innych gatunków z rodziny *Phryganeidae*, związanych z torfowiskowymi ciekami, takich jak *Hagenella clathrata* (KOL.) i *Oligostomis reticulata* (L.). Wydaje się, że dwa ostatnie gatunki preferują raczej mniejsze cieki niż *Semblis phalaenoides*.

W Szwecji mimo pozornie licznych stanowisk (43) gatunek został umieszczony na Czerwonej Liście, zaś jego zagrożenie wyginięciem wynika z antropogenicznego zakwaszenia wód i zaburzeń w przepływie wód spowodowanych pracą elektrowni wodnych (BERGLIND et al. 1999).



Fot. (Phot.). *Semblis phalaenoides* (L.) (fot. K. FRĄCKIEL)

Dane dotyczące występowania *Semblis phalaenoides* w Polsce pochodzą głównie z XIX lub początku XX wieku (TOMASZEWSKI 1965) i dotyczą: Pojezierza Pomorskiego, Pojezierza Mazurskiego i Gór Świętokrzyskich. W związku z silnymi przekształceniami torfowisk oraz regulacją rzek, można było oczekiwać zmniejszenia się liczby stanowisk. Gatunek jest wymieniony jako rzadki w Polsce, w „Czerwonej liście zwierząt ginących i zagrożonych” (SZCZĘSNY 1992). Brak współczesnych stwierdzeń sugerował wyginięcie *S. phalaenoides* na terenie Polski.

Mimo wielu lat badań prowadzonych zarówno w środkowym jak i w dolnym basenie Bagien Biebrzańskich, nie stwierdzano obecności tego gatunku (CZACHOROWSKI 1995). Dlatego też stwierdzenie obecnie *S. phalaenoides* w dolinie Biebrzy jest dużą niespodzianką.

Kilka osobników tego gatunku obserwowano 23 maja 1998 roku w górnym basenie doliny Biebrzy w okolicach wsi Jaziewo, przy szerokim rowie melioracyjnym (UTM: FE34), na terenie prywatnym w granicach Biebrzańskiego Parku Narodowego. Jeden osobnik złowiony i oznaczony w stanie zasuszonym (leg. K. FRĄCKIEL), jest obecnie zdeponowany w zbiorach Biebrzańskiego Parku Narodowego.

Można przypuszczać, że jest to prawdopodobnie jedyne współczesne stanowisko tego gatunku w Polsce. Stanowisko znajduje się na południowej granicy zasięgu występowania *Semblis phalaenoides* w Europie. Koniecznym wydaje się więc oszacowanie wielkości populacji i określenie prawdopodobieństwa utrzymania się tego gatunku w Parku. Stosunkowo duże rozmiary, oraz charakterystyczne ubarwienie, sprawiają, że możliwy jest przyżyciowy monitoring w okresie pojawu imagines. Próby takie zostaną podjęte.

Celowym jest także poszukiwanie innych możliwych stanowisk w Parku i w innych regionach Polski. Ze względu jednak na niewielkie zagęszczenie, krótki okres lotu oraz występowanie w unikalnych biotopach o charakterze borealnym, jest to gatunek trudny do odnalezienia w terenie.

## SUMMARY

*Semblis phalaenoides* is a North-Palaeartic species living in rivers and streams with clear, humus colored, oxygen rich and slightly acidic water. In 19th century, the species was observed in Pomerania and Eastern Prussia, and in 1922 it was collected in the Świętokrzyskie Mountains. In the recent years, adults of *Semblis phalaenoides* were observed for the first time in the upper course of the Biebrza River (northern Poland) on 23 May 1998, close to drainage ditch. Probably this is the only locality of this species in Poland.

## PIŚMIENNICTWO

- BERGLIN, S.-A., ENGBLOM E., LINGDELL P.-E. 1999: Naturligt sällsynta, hotade eller förbisedda? Nattsländorna *Semblis phalaenoides* och *S. atrata* i Sverige [Naturally rare, threatened, or overlooked? *Semblis phalaenoides* and *S. atrata* (*Trichoptera: Phryganeidae*) in Sweden]. Ent. Tidskr., **120**: 1-16.
- BOTOSANEANU L., MALICKY H. 1978: *Trichoptera* [W:] J. ILIES (red.): Limnofauna Europaea. G. Fisher Ver., Stuttgart: 333-359.
- CZACHOROWSKI S. 1995: Chruściki (*Trichoptera*) Bagien Biebrzańskich – wyniki wstępnych badań. Fragm. faun., **37**: 427-438.
- KORNOUHOVA I. I. 1986: Fauna ruchejnikov Kavkaza. Latv. Entom., **29**: 60-84.
- NYBOM O. 1960: List of Finnish *Trichoptera*. Fauna fenn., **6**: 1-59.
- SPURIS Z. 1986: Proishozhdenije fauny ruchejnikov Pribaltiki. Latv. Entom., **29**: 45-59.
- SPURIS Z. 1989: Konspekt fauny ruchejnikov SSSR. Zinatne, Riga. 83 ss.
- SZCZĘSNY B. 1992: Chruściki *Trichoptera* [W:] Z. GŁOWACIŃSKI (red.): Czerwona lista zwierząt ginących i zagrożonych w Polsce. ZOP i ZN PAN, Kraków: 59-64
- TOMASZEWSKI C. 1965: Chruściki – *Trichoptera*. Kat. Fauny Pol., Warszawa, **28**: 1-104.
- VLASOVA V. G. 1986: Fauna ruchejnikov Leningradskoj Oblasti. Latv. Entomol., **29**: 85-107.