

*Melanophthalma rispini* RÜCKER et JOHNSON, 2007,  
gatunek nowy dla fauny Polski (Coleoptera, Latridiidae)

*Melanophthalma rispini* RÜCKER et JOHNSON, 2007,  
a new species in the fauna of Poland (Coleoptera, Latridiidae)

Paweł JAŁOSZYŃSKI<sup>1</sup>, Marek PRZEWOŹNY<sup>2</sup>

<sup>1</sup> Muzeum Przyrodnicze Uniwersytetu Wrocławskiego,  
ul. Sienkiewicza 21, 50-335 Wrocław; e-mail: scydmaenus@yahoo.com

<sup>2</sup> Zakład Zoologii Systematycznej, Wydział Biologii,  
Uniwersytet im. Adama Mickiewicza,  
ul. Umultowska 89, 61-614 Poznań; e-mail: hygrotus@amu.edu.pl

ABSTRACT: *Melanophthalma rispini* RÜCKER et JOHNSON, 2007 is recorded for the first time from Poland, based on a male specimen collected in the Sieraków Landscape Park, Wielkopolsko-Kujawska Lowland.

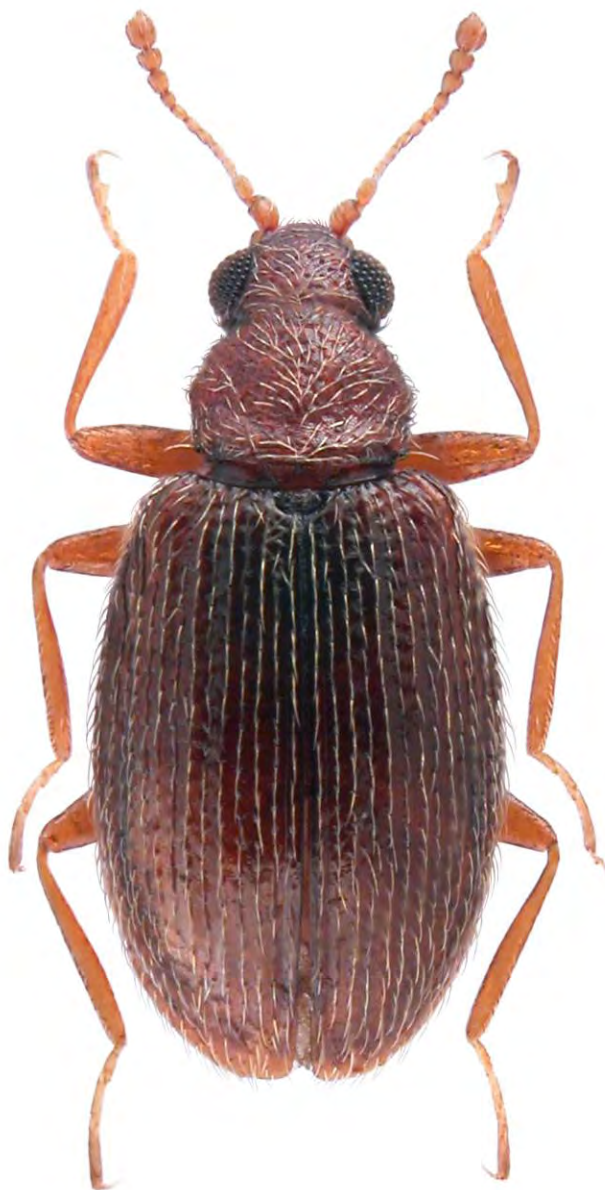
KEY WORDS: Coleoptera, Latridiidae, *Melanophthalma*, Poland, new record, faunistics.

Rodzaj *Melanophthalma* MOTSCHULSKY obejmuje drobne chrząszcze należące do podrodziny Corticariinae, charakteryzujące się jedenasto-członowymi czułkami, obecnością linii udowych na pierwszym widocznym sternicie odwłoka, niewielkim dołkiem poniżej każdego barku na pokrywach oraz tarczką z poprzeczną listewką lub bruzdką. Morfologia poszczególnych gatunków jest bardzo jednolita, co powoduje duże trudności w oznaczaniu, które w przypadku części przedstawicieli możliwe jest jedynie na podstawie samców. Nie istnieją też żadne klucze czy opracowania monograficzne, które by pozwalały na identyfikację wszystkich przedstawicieli występujących na terenie Europy Środkowej, a lista gatunków i dane na temat rozmieszczenia zamieszczone w katalogu chrząszczy Palearktyki (JOHNSON 2007) już straciły na aktualności. Oznaczanie tych chrząszczy wymaga więc posługiwania się informacjami rozsianymi

w różnych publikacjach, a niedawne wyodrębnienie nowych gatunków z taksonów, które okazały się bliźniaczymi kompleksami, powoduje konieczność zrewidowania omalże wszystkich wcześniejszych doniesień.

Z terenu Polski wykazano dotychczas cztery gatunki: *M. distinguenda* (COMOLLI, 1837), *M. maura* MOTSCHULSKY, 1866, *M. suturalis* (MANNERHEIM, 1844) oraz *M. transversalis* (GYLLENHAL, 1827) (JOHNSON 2007). W tej grupie *M. distinguenda* wyróżnia się kształtem przedplecza, którego boki nie są regularnie zaokrąglone, a wyraźnie kątowne, oraz budową stóp samców – ostatni człon przednich stóp zaopatrzony jest w dość duży wyrostek w kształcie zęba po spodniej stronie. Pozostałe trzy gatunki mają przedplecze zaokrąglone, a wierzchołkowy człon przednich stóp u obu płci nie ma wyrostka. *Melanophthalma maura* ma zaokrąglone wierzchołki pokryw, natomiast para *M. suturalis* i *M. transversalis* charakteryzuje się wierzchołkami pokryw wyciągniętymi w krótki, ale wyraźny ząb. Dwa ostatnie gatunki można rozróżnić wyłącznie na podstawie męskich i żeńskich genitaliów. Ze względu na możliwość odnalezienia w Polsce innych przedstawicieli tego rodzaju, wskazana jest duża ostrożność przy oznaczaniu i badanie cech genitalnych u każdego okazu.

W katalogu chrząszczy Palearktyki (JOHNSON 2007) znaleźć można gatunek *M. taurica* (MANNERHEIM, 1844), przy nazwie którego figurują kraje azjatyckie, ale również Azerbejdżan, kaukaska część Rosji oraz Niemcy. W pracy wydanej w tym samym roku RÜCKER i JOHNSON (2007) zweryfikowali te dane i rozdzielili kompleks *taurica* na szereg gatunków różniących się omalże wyłącznie aparatami kopulacyjnymi samców. Okazało się, że *M. taurica* nie występuje w naszej części Europy, a okazy podawane pod tą nazwą z zachodniej części Niemiec to nowy gatunek, *M. rhenana* RÜCKER et JOHNSON, 2007. Na podstawie okazów z Austrii, Francji, Włoch, Węgier, Szwajcarii, Słowenii, Ukrainy i Turcji opisano też kolejny, wcześniej nieodróżniany gatunek tego kompleksu, *M. rispini* RÜCKER et JOHNSON, 2007. Cała ta grupa zbliżona jest morfologią do *M. distinguenda*, chociaż nie wszyscy przedstawiciele mają tak wyraźnie kątowne boki przedplecza jak typowe osobniki tego ostatniego gatunku.



Ryc. Samiec *Melanophthalma rispini* RÜCKER et JOHNSON, 2007.

Fig. Male of *Melanophthalma rispini* RÜCKER et JOHNSON, 2007.

Okaz samca z wyraźnym zębem na przednich stopach oraz niewyraźnymi kątami na bocznej krawędzi przedplecza, odłowiony na terenie Sierakowskiego Parku Krajobrazowego, po zbadaniu aparatu kopula-

cyjnego okazał się przedstawicielem tej interesującej grupy o bardzo fragmentarycznie poznanym rozmieszczeniu, należącym do gatunku *M. rispini*:

- Nizina Wielkopolsko-Kujawska, Sierakowski Park Krajobrazowy, Chalin ad Sieraków (WU72), 7 VI 2011 – 1 ♂, ad lucem, leg. et coll. M. PRZEWOŹNY.

*Melanophthalma rispini* (Ryc), zewnętrznie podobna do *M. distinguenda*, jest łatwa do oznaczenia na podstawie budowy edeagusa, którego wierzchołek jest gwałtownie zwężony i wyciągnięty; cecha ta zilustrowana jest w opisie oryginalnym (RÜCKER i JOHNSON 2007). O bionomii tego chrząszcza wiadomo tylko tyle, że osobniki znajdowano w zapleśniałych szczątkach roślinnych i na liściach robinii zainfekowanych przez *Aspergillus niger* TIEGH (RÜCKER, JOHNSON 2007).

#### SUMMARY

*Melanophthalma rispini* RÜCKER et JOHNSON is newly recorded from Poland, based on a male collected in the Sieraków Landscape Park, Wielkopolsko-Kujawska Lowland. This is the first species belonging to the *taurica* group found in Poland. Diagnostic characters of all representatives of *Melanophthalma* known to occur within the Polish territory are discussed, and a total habitus of *M. rispini* is illustrated.

#### PIŚMIENNICTWO

- JOHNSON C. 2007: Latridiidae. [W:] LÖBL I., SMETANA A. (red.): Catalogue of Palaearctic Coleoptera, vol. 4. Apollo Books, Stenstrup. 935 ss.
- RÜCKER W., JOHNSON C. 2007: Revision of *Melanophthalma taurica* (MANNERHEIM, 1844) species-group and description of three new species. (Coleoptera: Latridiidae). Latridiidae, **5**: 11-24.