

Exemplar habe ich Herrn J. D. Alfken vorgelegt, der ihn freundlichst als eine neue, zu beschreibende Art, erachtet hatte.

Figurenerklärung:

Fig. 1: Drei letzte Tergite.

Fig. 2: Copulationsapparat von oben.

c. — Cardo; v. e. — Valvula externa; v. i. — Valvula interna; p. — Penis mit Penisstücken.

PARĘ SŁÓW O NARTNIKU, *MESOVELIA FURCATA* MLS. (*HETEROPTERA*, *MESOVELIIDAE*)

[EINIGE WORTE

ÜBER *MESOVELIA FURCATA* MLS. (*HETEROPTERA*, *MESOVELIIDAE*)]

(Z 3 RYSUNKAMI)

podał

T. JACZEWSKI (Warszawa).

Nartnik, *Mesovelia furcata* Mls. był dotychczas spostrzegany na ziemiach polskich jedynie może w dawnych Prusach Zachodnich, jak to podaje bez bliższych wskazówek Kuhl-gatz (*Süsswasserfauna Deutschlands*, Heft 7, p. 48).¹⁾

Obecnie nartnika tego udało się odnaleźć w dwóch miejscowościach b. Kongresówki; poza tem otrzymałem 2 okazy z Małopolski od dra A. Krasuckiego, któremu za to, jak również za użyczenie mi wspomianej dalej pracy Horvátha, składam tu podziękowanie.

Dane faunistyczne przedstawiają się jak następuje:

Drozdowice koło Gródka Jagiellońskiego, 11. VI. 1916; staw; 1 ♀, leg. dr. A. Krasucki.

Hołosko Wielkie obok Lwowa, 8. IX. 1916; jeziorko na piaskach; 1 ♂, macropt. leg. dr. A. Krasucki.

Okolice Włocławka (na Kujawach, lewy brzeg Wisły), 7. VII. 1920; stawek wśród pól koło fabryki celulozy, woda stojąca,

¹⁾ Inna, nowsza praca Kuhl-gatza „Die aquatilen Rhynchoten Westpreussens“ (Danzig, Ber. bot.-zool. Ver.; 33, 1911; pp. 175—222, 1 T.) nie jest mi niestety znaną woryginalne.

stosunkowo jednak czysta, obrzeżona dość skąpo trzciniami, kożucha rzęsowego mało; 1 ♂, 2 ♀, liczne larwy, leg. T. Jaczewski. — 23. VII. 1920, Dembice (9 km na S od Włocławka); staw w parku, woda stojąca, bardziej nieco zanieczyszczona, niż w wypadku poprzednim, trzciny nieliczne, kożuch rzęsowy miejscami obfity; 1 ♂, 2 ♀, kilka larw, leg. T. Jaczewski.

Okolice Warszawy (prawy brzeg Wisły). — 4. IX. 1920, Kępa Gocławska (3 km na SO od Warszawy); w dużym stawie łączącym się z Wisłą, woda czysta obrzeżona rzadko trzciniami; 1 ♀, leg. K. Gajl i T. Jaczewski. — 9. IX. 1920, Struga (15 km na NO od Warszawy); staw na łąkach podmokłych o charakterze na ogół podobnym do poprzedniego wypadku; 1 ♂, 1 ♀, 2 larwy, leg. Gajl.

Wszystkie okazy dorosłe, prócz ♂ z Hołoska, były bezskrzydłe.

Mesovelia furcata Mls. posiada obszerny zasięg rozmieszczenia, obejmujący całą prawie palaearktykę (por. Oshanin, Verzeichniss, Petersburg 1906—09, I p. 484—485, III p. 130; Oshanin, Katalog, Berlin 1912, p. 56; Horváth, Monographie des *Mesoveliidae*, Ann. Mus. Hung. 13, Budapest 1915, p. 546), nigdzie jednak nie zdaje się występować zbyt pospolicie i licznie. Przy bliższych badaniach niewątpliwie w wielu miejscowościach naszego kraju uda się ją stwierdzić.

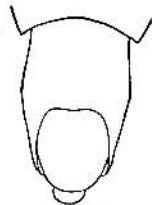
Na zebranych okazach zostały również przeprowadzone pewne badania morfologiczne, które nie będą może bez znaczenia przy wyjaśnieniu stanowiska systematycznego rodziny *Mesoveliidae*, mało dotychczas zbadanego.

W ostatniej swej pracy syntenicznej, „Bemerkungen über mein neues Heteropterensystem“ (Öfv. Finska Vet.-Soc. Förh., LIV A, Nr. 6, Helsingfors 1912) oddziela Reuter rodzinę *Mesoveliidae* od pozostałych „nartników“, t. j. rodzin *Gerridae*, *Veliidae* i *Hydrometridae*, i umieszcza ją wraz z rodziną *Naeogetidae* (*Hebridae* auct.) we wspólnej falandze *Naeogetiformes*, wchodzącej w skład nadrodziny *Reduvioideae*.

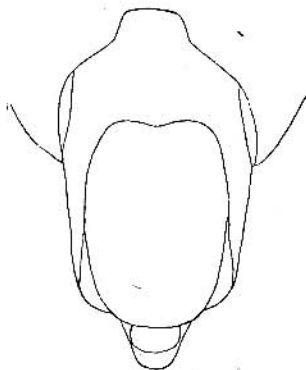
Inne stanowisko zajmuje Horváth (l. c.); zbliża on napowrót zarówno *Mesoveliidae* jak też i *Naeogetidae* do *Gerridae*, *Veliidae* i *Hydrometridae*, powracając w ten sposób praktycznie do układu dawniejszych autorów.

Ani z poglądami Reutera, ani też ze stanowiskiem Horvátha nie mogę się zgodzić w zupełności.

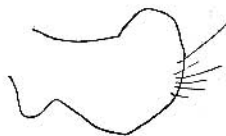
Na materiale moim, zbadalem przedewszystkiem budowe koncowych pierścieni odwłoka ♂♂, która się okazala nadzwyczajnie podobna do takowej u *Gerridae* i *Veliidae* (*Hydrometridae* na razie nie badałem). Ósmy pierścień¹⁾ jest tak jak i tam rurkowaty, bez żadnych szwów, na końcu ukośnie ścięty od góry i tyłu ku dołowi i przodowi, sterczy on wolno na końcu odwłoka i obejmuje na kształt pochwy dalsze pierścienie. Pierścień dziewiąty ma sternit miseczkowaty, zasłaniający od dołu właściwy aparat kopulacyjny, który od góry jest przykryty stożkiem odbytowym, stanowiącym najdalej ku tyłowi wysuniętą część odwłoka. Tergit dziewiątego pierścienia jest przez środek podłużną błonką przedzielony na dwie boczne części. Zupełnie podobną budowę wykazuje koniec odwłoka ♂♂ w rodzinach *Gerridae* lub *Veliidae*, jak to można porównać na załączonych rysunkach 1 i 2 (por. też rysunki Horvátha l. c.). W miseczkowatym wnętrzu dziewiątego sternitu leży właściwy, skomplikowanej budowy aparat kopulacyjny, po bokach którego są osadzone symetryczne gonapophysy, stosunkowo słabo rozwinięte. U *M. furcata* Mls. mają one kształt wyobrażony na rys. 3. U rodziny *Naeogeidae*, z której badałem *N. ruficeps* (Thoms.),



Rys. 1.



Rys. 2.



Rys. 3.

ma koniec odwłoka ♂♂ budowę inną, bardzo zbliżoną do spotykanej u rodzin *Myodochidae* lub *Pyrrhocoridae*. Ósmy pierścień jest nadzwyczaj uwsteczniiony i w spoczynku zupełnie wciągnięty

¹⁾ Pierwszym pierścieniem jest pierwszy od strony grzbietowej; pierwszy od strony brzusznej będzie drugim; ósmym zaś jest ten, który większość systematyków zwie pierwszym płciowym.

do wnętrza siódmego. Dziewiąty ma kształt prawie kulisty i tworzy widoczne na zewnątrz zakończenie odwłoka, na którego końcu stożek odbytowy nie wystaje. Gonapophysy są w stosunku do właściwego aparatu kopulacyjnego silniej rozwinięte.

Zarówno powyższe fakty, jak też i inne, znane już cechy morfologiczne, zdają się stanowczo przemawiać za spokrewnieniem rodziny *Mesoveliidae* z *Gerridae*, *Veliidae*, a pewnie i z *Hydrometridae*. Pod tym względem w zupełności zgadzam się z poglądami Horvátha (l. c. p. 536 i nast.). Również słusznie uważa, zdaniem moim, Horváth (l. c. p. 538), że *Mesoveliidae* zachowały w porównaniu np. z *Gerridae* pewne cechy prymitywne, mianowicie „*coxae cardinatae*“, ¹⁾ otworek gruczołu grzbietowego u larw, oraz, co jest, jak sądzę, mniej ważne, zróżnicowane na części półpokrywy; ze swej strony dodałbym jeszcze jako cechę pierwotną obecność dobrze wykształconego pokładelka u ♀♀ *Mesoveliidae*.

Co do rodziny *Naeoigeidae*, to sądzę, że zbliżanie jej do pozostałych „nartników“, a w szczególności wywodzenie jej filogenetyczne od form podobnych do *Mesoveliidae* (Horváth l. c. p. 538) jest bardzo mało uzasadnione. Horváth (l. c. p. 536) przypisuje dużą doniosłość obecności pojedynczego tylko otworu zatłowiowego gruczołu zapachowego; jednak taki sam pojedynczy otworek posiadają wioślaki (*Corixidae*), bliżej z „nartnikami“ nie wspólnego nie mające. Sądziłbym na zasadzie budowy końca odwłoka ♂ ♂, że pokrewieństw dla *Naeoigeidae* należałoby szukać gdzieś w okolicy rodzin *Mydochidae* i *Pyrrhocoridae*. Ciekawem bardzo byłoby tu zbadanie gruczołów grzbietowych u larw *Naeoigeidae*, co dotychczas jeszcze nie jest zrobione.

RÉSUMÉ.

Mesovelis furcata Mls. ist an vier neuen Orten in Polen gefunden worden, und zwar in Drozdowice bei Gródek Jagielloński und in Hołosko Wielkie in der Umgebung von Lemberg, von Włocławek und von Warschau.

Untersuchungen der männlichen Genitalsegmente von diesem Wasserläufer, ferner von *Naeoigeus ruficeps* (Thoms.) und von

¹⁾ Przed pracą Horvátha uważano, zdaje się, że *Mesoveliidae*, jak i inne „nartniki“, posiadają „*coxae rotatoriae*“ (por. np. Reuter l. c. p. 54, 55).

Gerriden ergaben, dass die Ansichten Horvãths (l. c.) über nähere Verwandtschaft der *Mesoveliiden* und *Gerriden* für richtig gehalten werden können.

Dagegen ist der Bau der männlichen Genitalsegmente von *N. ruficeps* (Thoms.) sehr jenem der *Myodochiden* und *Pyrrhocoriden* ähnlich, und wahrscheinlich müssen verwandtschaftliche Beziehungen für die *Naeogeiden* irgendwo in der Nähe dieser Familien gesucht werden.

Reuters (l. c.) Trennung der *Mesoveliiden* von den übrigen „Wasserläufern“ und ihre Zusammenstellung mit den *Naeogeiden* in einer gemeinsamen Phalanx ist gänzlich unhaltbar.

Objasnienie rysunków (Erklärung der Abbildungen):

1. *Mesovelia furcata* Mls. Koniec odwołoka od spodu. (Ventralansicht des Abdomenendes). x 40.
2. *Gerris lacustris* L. Tosamo. (Dasselbe). x 40.
3. *Mesovelia furcata* Mls. Gonapophysa. (Gonapophyse). x 200.

OTIORRHYNCHUS KOTULAE NOV. SP.

(SUBGEN. DORYMERUS SEIDL.)

podat

KAZIMIERZ SMULIKOWSKI.

Rostro paene tam longo, quam eius latitudo cum pterigiis; oculis convexis, sed de supra spectanti parum eminentibus. Pronoto delicate granulato, fere tam longo, quam lato, globose convexo atque lateribus rotundatis. Coleopteris oblonge ovalibus, convexis, ad apicem in latum et breve rostrum productis. Seriebus elytrarum paululum inpressis, quarum puncta parvis inter sese granulis separantur, interstitiis etiamque ordinibus granulorum adornatis. Antennis longis, rufo-fuscis vel nigrinis, secundo funiculi articulo minimum bis tam longo quam primo, 4 sequentium articulorum coniunctim sumptorum longitudinem aequante. Pedibus rufo-fuscis vel nigrinis, femoribus parvis dentibus armatis; antennis et pedibus claris, splendentibus pilis abundanter ornatis, brevibus