

dujemy ją w przedmurzu Karpat w paśmie jurajskim Krakowsko-Wieluńskim i na Podolu.

Jako owada należącego do polskiej fauny podają *Domene scabricollis* Er. obydwaj wykazy M. Łomnickiego (tak starszy¹⁾ z r. 1884, jak również nowszy²⁾ z r. 1913.

Na zakończenie niech mi będzie wolno serdecznie podziękować P. Janowi Noskiewiczowi za pomoc w poszukiwaniu w bibliotece Muzeum im. Dzieduszyckich prac odnoszących się do przedmiotu a P. Augustowi Stöcklowi za pozwolenie korzystania ze zbioru, który jest jego własnością.

Zusammenfassung.

Es werden — in der Absicht die Karte in der Monographie der Gattung *Domene* von Scheerpeltz zu vervollständigen — aus den faunistischen Arbeiten über Polen Vorkommnisse der *Domene scabricollis* Er. im Karpathenbogen (Barania, Babia Góra, Tatra, Ostpolnische Karpathen) und im Vorlande der Karpathen (Polnischer Jura, Podolien) zusammengestellt.

Die Belegstücke von Tatra besitzt die koleopterologische Hauptsammlung des Dzieduszyckischen Museums in Lwów. Ein Stück aus Worochta in ostpolnischen Karpathen sammelte Herr August Stöckl; es befindet sich in seiner Privatsammlung in Lwów.

Der Verf. sieht in karpathischen Vorkommnissen der Art die Fortsetzung der alpinen und in denselben des Vorlandes der Karpathen die des Vorlandes der Alpen.

Nowe aberracje gatunku *Arctia caja* L.

(Neue Aberrationen von *Arctia caja* L.).

Podał

J. W. SZULCZEWSKI.

Z Wielkopolski, która już kilkakrotnie dostarczyła nowych aberracji rodzaju *Arctia*, a z których ostatnio dwie opisano w niniejszem czasopiśmie (3 zeszyt III tomu), mamy do zanotowania dwa dalsze znaleziska:

¹⁾ M. Łomnicki. Catalogus coleopterorum Haliciae. Leopoli 1884.

²⁾ M. Łomnicki. Wykaz chrząszczów czyli tęgopokrywych ziem polskich. Kosmos. Lwów 1913.

1. **A. caja ab. similis ab. nov.** (fig. 1.).

Odnacza się ciemno-brunatnymi plamkami, które zajmują miejsce znacznie zredukowanych plamek białych głównie w części końcowej skrzydeł przednich. Tem różni się od ab. *clarki* Tutt.

1 ♀ w zbiorze Zimnego w Poznaniu pochodzi z lasu ludwиковskiego pod Mosiną, gdzie złowioną została w roku 1918.

2. **A. caja ab. zimnyi ab. nov.** (fig. 2.).

Swem ubarwieniem brunatnem przypomina ab. *quasimonochromica* Bież. Różni ją kilka małych plamek białych w pobliżu brzegu zewnętrznego i ciemno-brunatne plamki, zajmujące miejsce białych na skrzydłach przednich. Brunatne z czarnymi plamkami skrzydła tylne posiadają nasadę żółtą; również żółty brzeg przedni i trzy małe żółte plamki przy brzegu tylnym. Boki brunatnego z czarnymi plamkami odwłoka są czerwonawo-żółte. Podobna przez Gaucklera opisana ab. ¹⁾) nie posiada białych i brunatnych plamek na skrzydłach przednich.

Okaz (1 ♀ w zbiorze Zimnego) wyhodowano z gąsienicy, znalezionej pod Pniewami w roku 1923.

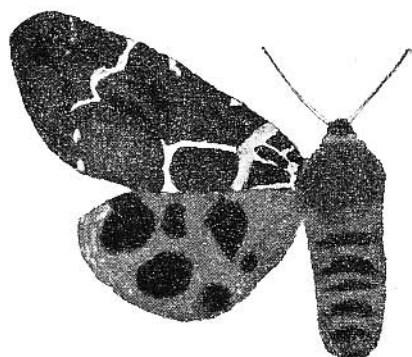


Fig. 1.

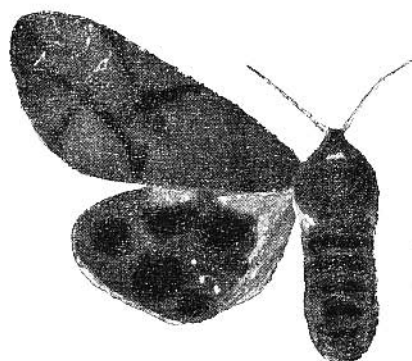


Fig. 2.

Aus Großpolen werden zwei neue Aberrationen der *Arctia caja* beschrieben:

1. **A. caja ab. similis ab. nov.** zeichnet sich aus durch Reduktion der auf den Vorderflügeln vorkommenden weißen Flecke, die durch dunkelbraune ersetzt sind.

¹⁾ Ill. Wochenschrift f. Entomologie, 1896 p. 210.

2. **A. caja ab. zimnyi** ab. nov. ist braun gefärbt und besitzt auf den Vorderflügeln außer einigen kleinen weißen Flecken am Endrande, dunkelbraune statt der weißen. Die Hinterflügel haben schwarze Flecke am Endrande, gelben Flügelansatz und Vorderrand und drei kleine gelbe Flecke am Hinterrande.

Walka ze szkodnikami zapomocą samolotów oraz świec gazowych¹⁾

(Die Bekämpfung der Schaedlinge mit Hilfe der Flugapparate
und der Gaskerzen)

podał

Prof. Z. MOKRZECKI (Skierniewice).

W połowie czerwca (1925) i powtórnie w połowie lipca udało się przy pomocy Towarzystwa Obrony przeciwegazowej



Fig. 3. Członkowie ekspedycji.
Mitglieder der Expedition.

oraz Instytutu Gazowego (Warszawa, Ludna 11) poraz pierwszy na terenie Polski i prawie jednocześnie z Niemcami, zorganizować próby tępienia gąsienic „mniszki“ (*Liparis monacha* L.) zapomocą

¹⁾ Patrz prof. Z. Mokrzecki — Próby tępienia szkodników leśnych zapomocą gazów i prosków trujących. Las Polski Nr. 1. 1926. — oraz osobna odbitka.