

POLSKIE PISMO ENTOMOLOGICZNE

BULLETIN ENTOMOLOGIQUE DE LA POLOGNE

T. V.

1 kwietnia 1927.

Zesz. 3-4.

Parę uwag o rodzaju *Corixa* Geoffr. (*Heteroptera*, *Corixidae*).

[Bemerkungen über die Gattung *Corixa* Geoffr.]

podał

Dr. T. JACZEWSKI (Warszawa).

Rodzaj *Corixa* Geoffr., do którego należą największe gatunki z rodziny *Corixidae*, obejmując szereg form mało znanych, a nawet po części od czasu pierwotnego opisanego przez nikogo ponownie nie spotykanych¹⁾.

W notatce niniejszej pragnę definitywnie ustalić na zasadzie badań morfologicznych wzajemny stosunek gatunków *C. affinis* Leach i *C. panzeri* (Fieb.), które przez długi czas nie były dostatecznie odróżniane i uchodziły często za synonimy jednego tylko gatunku.

C. affinis została opisana przez Leach'a w roku 1818²⁾. Gatunek ten został w roku 1848 opisany powtórnie przez Fieber'a pod nazwą *C. atomaria*³⁾; jednocześnie opisał Fieber drugi gatunek zbliżony jako *C. panzeri*⁴⁾. Następnie jednak oba powyższe gatunki były uważane za odrębne tylko przez szereg autorów angielskich, mianowicie: Douglas'a i Scott'a⁵⁾,

¹⁾ Np. *C. xanthosoma* (Fieb.), *C. macrocephala* (Fieb.), *C. platycnemis* (Fieb.); Sp. Gen. Corixa, 1851, pp. 14-17.

²⁾ Trans. Linn. Soc., London; XII, 1818; p. 18.

³⁾ Bull. Soc. Nat., Moskwa; XXI, 1848; p. 515.

⁴⁾ l. c., p. 515.

⁵⁾ Brit. Hem., London, 1865; pp. 594-596.

B. White'a¹⁾ oraz Saunders'a²⁾). Przeważna część hemipterologów natomiast uznała różnice (znane były wówczas tylko czysto zewnętrzne) pomiędzy *C. affinis* Leach i *C. panzeri* (Fieb.) za zbyt nieznaczne i ściągnęła oba gatunki w jeden pod nazwą *C. affinis* Leach, mającą pierwszeństwo dawności. W taki sposób postąpił przedewszystkiem Puton³⁾, a za nim w późniejszej swej pracy Saunders⁴⁾, Hüeber⁵⁾, Oshanin⁶⁾ oraz Kuhlitz⁷⁾.

W roku 1917 napotkał Dr. A. Krasucki⁸⁾ na ziemiach Polskich trzeci gatunek z rodzaju *Corixa* Geoffr. [poza znanymi dawniej *C. geoffroyi* Leach i *C. dentipes* (Thoms.)], który określił, zgodnie z powszechnem prawie podówczas przekonaniem, jako *C. affinis* Leach. W następnych latach gatunek ten został stwierdzony jeszcze w paru okolicach naszego kraju⁹⁾. Pod nazwą *C. affinis* Leach wszedł on również do mego „Przeglądu wiosłaków (*Corixidae*) krajowych“, gdzie został podany dokładny jego opis morfologiczny¹⁰⁾.

Jednak już w tym samym prawie czasie podał E. A. Butler¹¹⁾, za przykładem dawniejszych autorów angielskich, oba omawiane tu gatunki oddzielnie, zaznaczając przytem, że wykazują one wyraźne różnice zarówno w szeregu cech zewnętrznych jak i w budowie chitynowych części samczego aparatu kopulacyjnego, to ostatnie według nie ogłoszonych drukiem badań p. H. Britten'a w Manchesterze.

Pragnąc wyjaśnić ostatecznie przynależność gatunkową naszych okazów krajowych, uchodzących za *C. affinis* Leach., postanowiłem zająć się bliżej zbadaniem różnic między obydwoma

¹⁾ E. M. Mag., London; X, 1873; p. 76.

²⁾ Trans. Ent. Soc., London; 1876; p. 646.

³⁾ Syn. Hém. Hétt Fr. Remiremont, 1880; pp. 221—222.

⁴⁾ Hem. Het. Br. Isl., London, 1892; pp. 333—334.

⁵⁾ Jahr. Ver. vat. Nat. Württ., Stuttgart; LXI, 1905; pp. 133—134.

⁶⁾ Verz. Pal. Hem. I, St. Petersburg, 1906; pp. 979—980. — Kat. Pal. Hem., Berlin, 1912; p. 91.

⁷⁾ Rhynch. in „Süßwasserfauna Deutschl.“, Jena, 1909; p. 91.

⁸⁾ Rozpr. Wiad. Muz. Dzied., Lwów; III, 1919; p. 196.

⁹⁾ Krasucki, Rozpr. Wiad. Muz. Dzied., Lwów; IX, 1923; p. 45. — Jaczewski, Ann. Zool. Mus. Pol. H. N., Warszawa; III, 1924; p. 94.

¹⁰⁾ Jaczewski, l. c. pp. 92—94.

¹¹⁾ Biol. Brit. Hem. Het., London, 1923; pp. 574—576.

gatunkami. Dzięki uprzejmości ś. p. E. A. Butler'a otrzymałem do preparacji ♂ prawdziwej *C. affinis* Leach z Anglii, który może być uważany za okaz topotypowy. Zbadanie morfologiczne tego okazu oraz porównanie go z okazami krajowymi potwierdziło raz jeszcze, zgodnie z poglądem Fieber'a i szeregu wspomnianych hemipterologów angielskich, niewątpliwą odrębność gatunków *C. affinis* Leach oraz *C. panzeri* (Fieb.), przyczem okazało się, że nasze okazy krajowe winny być zaliczone do tego ostatniego gatunku. Wobec tego w wykazie pluskwiaków krajowych należy *C. affinis* Leach zastąpić przez *C. panzeri* (Fieb.), a do wykazu synonimów tej ostatniej dodać: *C. affinis* Krasucki, il. ce.; Jaczewski l. c. Opis morfologiczny *C. affinis* Leach podany w moim „Przeglądzie“ odnosi się, rozumie się, także do *C. panzeri* (Fieb.).

Moją znajomość obu powyższych gatunków miałem możność rozszerzyć wydatnie przez zbadanie szeregu okazów *C. affinis* Leach z Palestyny (Hajfa-Jadżur, leg. S. Tenenbaum) oraz większej jeszcze serii *C. panzeri* (Fieb.) z wysp Balearskich (Albufera, leg. S. Tenenbaum).

Różnice morfologiczne pomiędzy *C. affinis* Leach a *C. panzeri* (Fieb.), podane już częściowo przez Butler'a¹⁾, uważałbym za najlepsze zestawień w sposób następujący:

C. affinis Leach.

C. panzeri (Fieb.).

- | | |
|---------------------------------------------------------------------------------------------------------------------------------------------------------------------------------------------|--------------------------------------------------------------------------------------------------------------------------------------------------------------------------|
| 1. Wgniecenie twarzowe ♂♂
mniejsze i płytsze. | Wgniecenie twarzowe ♂♂ więk-
sze i głębsze. |
| 2. Przedplecze stosunkowo nieco
dłuższe, o 12—14 jasnych prę-
gach poprzecznych, te ostatnie
w tylnej części przedplecza dość
regularne. | Przedplecze stosunkowo krótsze
o 10—12 jasnych pręgach po-
przecznych, te ostatnie regularne
tylko na przodzie przedplecza. |
| 3. Deseń jasny przedplecza i pół-
pokryw (fig. 1) raczej przeważa
nad ciemnym tłem; plamki jasne
na półpokrywach wykazują ten-
dencję do zlewania się w po-
przeczne prążki. | Deseń jasny przedplecza i półpo-
kryw (fig. 2) nie przeważa nad
ciemnym tłem; plamki jasne na
półpokrywach wcale prawie nie
zlewają się w prążki poprzeczne. |
| 4. Ilość ząbków dźwiękowych na
pali ♂♂ mniejsza niż 30 (na | Ilość ząbków dźwiękowych na pali
♂♂ przekracza 30 (na czterech |

¹⁾ L. c., p. 575.

dwóch zbadanych palach wynosiła 24, 25).

5. Forceps lewy stosunkowo wąski, zakończony bocznie osadzonym zębkiem (fig. 3).

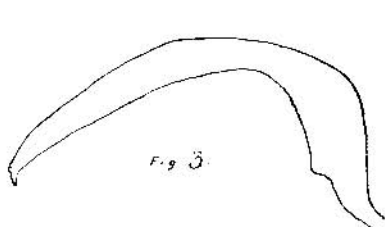
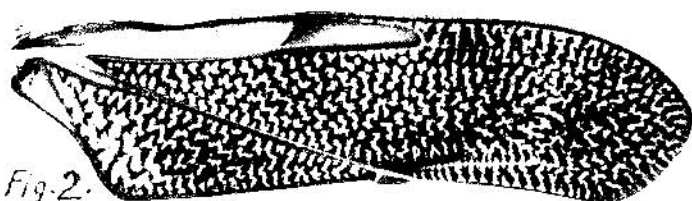
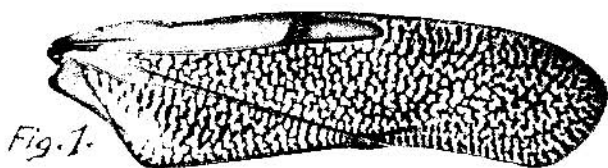
6. Długość 8—9 mm.

zbadanych palach wynosiła 32, 33, 36, 36).

Forceps lewy stosunkowo szerszy, ku końcowi stopniowo zwężony (Jaczewski, l. c.; p. 93, fig. 109).

Długość 10,5—11 mm.

Należy jeszcze dodać, że strigile są u obu gatunków dosyć podobne (fig. 4, oraz Jaczewski, l. c.; p. 93, fig. 108). Okazy



palestyńskie *C. affinis* Leach różnią się od okazu z Anglii nieco dłuższym forcypsem lewym oraz mniej prawidłowym przebiegiem grzebieni na strigilu, różnice te jednak są dosyć nieznaczne i sprawiają wrażenie wahań indywidualnych.

Na zakończenie wypada podkreślić, że wskutek długotrwałego nieodróżniania *C. affinis* Leach i *C. panzeri* (Fieb.)

wszystkie prawie znajdujące się w literaturze dane dotyczące rozmieszczenia geograficznego obu tych gatunków tracą praktycznie wszelką wartość i winny być zrewidowane.

Zusammenfassung.

Corixa affinis Leach und *C. panzeri* (Fieb.), die lange Zeit von den meisten Hemipterologen als Synonyme angesehen wurden, sind zwei morphologisch deutlich getrennte Arten. Die sie unterscheidenden Merkmale können auf folgende Weise zusammengestellt werden (teilweise nach Butler¹⁾):

C. affinis Leach.

1. Stirngrube der ♂ kleiner und seichter.
2. Pronotum verhältnismässig etwas länger, mit 12—14 hellen Querlinien, die im hinteren Teile des Pronotum ziemlich regelmässig verlaufen.
3. Die helle Zeichnung des Pronotums und der Halbdecken (Fig. 1) dominiert über die dunkle Grundfarbe; die hellen Flecken der Halbdecken verschmelzen teilweise zu Querlinien.
4. Pala der ♂ mit weniger als 30 Stridulationszähnen (an zwei untersuchten Palae betrug die Zahl derselben 24, 25).
5. Linker Forceps verhältnismässig schmal, am Ende gespalten und mit einem seitlichen Zahn versehen (Fig. 3).
6. Länge 8—9 mm.

C. panzeri (Fieb.).

1. Stirngrube der ♂ grösser und tiefer.
2. Pronotum verhältnismässig kürzer, mit 10—12 hellen Querlinien, von denen nur die vordersten einen ziemlich regelmässigen Verlauf zeigen.
3. Die helle Zeichnung des Pronotums und der Halbdecken (Fig. 2) dominiert nicht über die dunkle Grundfarbe; die hellen Flecken der Halbdecken verschmelzen fast gänzlich zu Querlinien.
4. Pala der ♂ mit mehr als 30 Stridulationszähnen (an vier untersuchten Palae betrug die Zahl derselben 32, 33, 36, 36).
5. Linker Forceps verhältnismässig breiter, gegen das Ende zu allmählich verschmälert (Jaczewski, Ann. Zool. Mus. Pol. H. N., Warszawa; III, 1924; p. 93, Fig. 109).
6. Länge 10,5—11 mm.

Die Strigile sind bei beiden Arten ziemlich ähnlich gestaltet (Fig. 4 und Jaczewski, l. c.; p. 93, Fig. 108).

¹⁾ Biol. Brit. Mem. Het., London, 1923; p. 575.

Die aus Polen bisher als *C. affinis* Leach angeführte Art¹⁾, ist in Wirklichkeit *C. panzeri* (Fieb.); auf diese letzte Art bezieht sich auch die in meiner „Revision of the Polish *Corixidae*“²⁾ gegebene Beschreibung.

Schliesslich muss ich hervorheben, dass, wegen der langen Verwechslung der beiden Arten, fast alle in der Literatur gewöhnlich unter der Sammelbezeichnung *C. affinis* Leach figurierenden geographischen Angaben eigentlich wertlos sind und einer gründlichen Revision unterliegen müssen.

OBJAŚNIENIE RYSUNKÓW. — ERKLÄRUNG DER ABBILDUNGEN.

Fig. 1. <i>C. affinis</i> Leach: półpokrywa; (Halbdecke)	10
Fig. 2. <i>C. panzeri</i> (Fieb.): półpokrywa; (Halbdecke)	10
Fig. 3. <i>C. affinis</i> Leach: forceps lewy; (Linker Forceps)	60
Fig. 4. „ „ Strigil; (Strigil)	60

Z Polskiego Państwowego Muzeum Przyrodniczego w Warszawie.

Motyle rzadsze i nowe dla Polski z okolic Podola.

[Seltener und neue für Polen Lepidopteren aus Podolien].

podał

Dr. M. ŚWIAŹKIEWICZ.

Podając przed dwoma laty w Polskim Piśmie Entomologicznem spis motyli zebranych podczas wycieczek robionych w różne strony, zauważyłem, że najwięcej rzadkich i nowych dla Polski form znalazłem w Zaleszczykach i ich okolicy. To skłoniło mię do dalszych poszukiwań na Podolu tembardziej, że ta część Polski pod względem lepidopterologicznym jest nader słabo zbada-
daną. Otrzymaawszy w tym celu dwukrotnie subwencję z Komisji Fizjograficznej Polskiej Akademji Umiejętności w Krakowie, byłem w Zaleszczykach w ciągu ostatnich dwóch lat pięć razy, każdym razem po kilka dni, a to raz z końcem maja dwa razy w połowie lipca i dwa w pierwszej połowie sierpnia.

¹⁾ Krasucki, Rozpr. Wiad. Muz. Dzied., Lwów; III, 1919; p. 196. — Krasucki, l. c.; IX, 1923; p. 45. — Jaczewski, Ann. Zool. Mus. Pol. H. N., Warszawa; III, 1924; p. 94.

²⁾ Jaczewski, l. c.; pp. 92—94.