

Ausserdem ist hervorzuheben die Beobachtung der massenhaften Erscheinung der Raupen des sonst sehr seltenen und lokalen Schmetterlinges *Tephroclystia gratiosata* H. Schöff.

Autor beschreibt die Raupe der *Stegania cararia* Hbn., die er aus Ei gezogen hat. Die Raupen erscheinen 10 Tage nach Ablegung der Eier. Sie sind grün mit rotbraunem, später schwarzbraunem Rückenstreifen, der vor der Verpuppung grau wird. Beiderseits erscheint in diesem Stadium auf jedem Ringe je ein schwarzer Strich. Die Puppen überwintern bis Frühling.

### Nowe dla fauny polskiej żądłówek.

Neue für Polens-Fauna Akuleaten (Hym.)

podał

J. NOSKIEWICZ.

W miesiącach letnich (lipiec i sierpień) lat 1927—1929 prowadziłem dalsze badania nad fauną żądłówek jarowego Podola. W wyniku tych badań zyskałem sporo nowych dat dotyczących tak rozmieszczenia jak i ekologicznych i biologicznych warunków występowania znanych mi już poprzednio gatunków, odszukałem jednak przytem także pewną ilość gatunków nowych bądź to tylko dla fauny podolskiej, bądź to dla fauny Polski. Dokładną relację z dziesięcioletniego już okresu moich studiów złożę w osobnej publikacji; w niniejszym przyczynku podaję jedynie gatunki nowe dla fauny Polski i ogólne zarysy ich rozsiedleń. Wycieczki odbywałem za subsydjami Koła lwowskiego Współpracowników Komisji Fizjograficznej Polskiej Akademji Umiejętności w Krakowie. Dwa gatunki, z wymienionych poniżej, wykryłem w materiałach Muzeum im. Dzieduszyckich przy okazji zestawienia i rewizji rodziny Grzebaczowatych (*Sphegidae*).

*Andrena aeneiventris* Mór. — Olchowice n. Dniestrem obok Mielnicy 16 VIII 1929, 1 okaz ♀ w małym jarze lössowym, przy ściankach. Należy do fauny śródziemnomorskiej i jest dość pospolity w krajach płdn. Europy. Jako najbardziej północne miejsca występowania podano: środkowe Węgry (okolice Budapesztu),

płdn. Tyrol (Bozen) i dolinę Rodanu w Szwajcarii. Przy tych samych ściankach obserwowałem równocześnie kilka innych południowych, u nas tylko do Podola ograniczonych gatunków jak: *Colletes hylaeiformis* Ev., *Crabro dentifer* Nosk. i *Chrysis thalhammeri* Moes. oraz szereg gatunków szerzej w Polsce rozsielonych jak: *Panurgus calcaratus* Scop., *Nomada fuscicornis* Nyl., *Colletes daviesanus* Sm., *Halictus villosulus* K. i i.

*Nomada basalis* H. Sch. (= *flavomaculata* Lucas = *tripunctata* Mor.) — Chudykowce obok Mielnicy 20 VII 28, 2 ♀ i 11 VIII 29, 1 ♀, przy zboczach i ściankach lössowych w najwyższej części jaru Dniestru. Gatunek śródziemnomorski, rozsielony w północnej Afryce i w całej prawie Europie południowej. Znany także z Węgier (Budapeszt) i płdn. Tyrolu.

*Psites maculatus* Jur. — Sinków, na ścianach jaru nad Dniestrem 10 VII 26, 1 ♀ i 1 ♂ na kwiatach Nostrzyka białego (*Melilotus albus*), razem z żywicielem *Nomia diversipes* Latr. Obszerniejszą wzmiankę o obu gatunkach pomieściłem w X. T. Rozpraw i Wiadomości z Muzeum im. Dzieduszyckich we Lwowie.

*Osmia manicata* Morice — Okopy Św. Trójcy, na ścianach jaru nad Dniestrem, na piaszczystym, osypującym się zboczu, 12 VII 28, 2 ♀, zupełnie jeszcze świeże, niezlatane okazy. Podobnie jak wszystkie poprzednie śródziemnomorski element fauny podolskiej; dotychczas znany tylko z półwyspu bałkańskiego.

*Crabro laevigatus* Destefani — Bucyki k. Grzymałowa 12 VIII (leg. M. Łomnicki), 1 okaz ♀ znalazłem wśród nieoznaczonych materiałów Muzeum im. Dzieduszyckich. Rozsielony na olbrzymich obszarach od Mongolji po Kaukaz, wybrzeża Morza Kaspijskiego i płdn. Rosję europejską; pozatem w całym obszarze śródziemnomorskim. Jako najbardziej północne stanowiska podano okolice Wiednia.

*Diodontus major* Kohl — Sinków, ściany jaru nad Dniestrem, 20 VII 26, ♀, 9 VII 22, ♂. Znany z okolic Wiednia.

*Pemphredon luctuosus* Shuck. — Kołomyja 22 V 1904 (leg. J. Łomnicki). Z materiałów Muzeum im. Dzieduszyckich. Wykazany z Francji, Niemiec, Austrii Dolnej i Szwajcarii.

*Hoplilus procrustes* Handl. — Wołkowce obok Mielnicy, w jarze Dniestru, 1 okaz ♀ 24 VII 26. Zamieszkuje obszar śródziemnomorski po Włochy i Sycylię na zachód, z Francji, we-

dług Berland'a, nieznan. Wykazany pozatem z okolic Wiednia i z Węgier. A. Birula<sup>1)</sup> przytacza go z okolic Radomyśla.

*Nysson friesei* Handl. — Samicę tego gatunku wykazałem z Podola już dawniej<sup>2)</sup>. W latach 1926—1929 zbierałem dość licznie ♀ i ♂ na ścianach jaru nad Dniestrem w Dobrowlanach obok Zaleszczyk i w Sinkowie. Opis samca, który dotychczas nie jest znany, podaję w niemieckiej części tekstu.

*Cerceris hortivaga* Kohl — Niżniów 17 VII 24, 1 ♀. Najbliższe stanowiska znane z Węgier.

*Cryptochilus decemguttatus* Jur. — Mielnica 11 VII 29, liczne ♀ przy drodze polnej ponad Chudykowcami. W zbiorach Muzeum Dzieduszyckich jest okaz ♂ z Sinkowa. Samice zbierałem pozatem w Zaleszczykach, w Dobrowlanach i w Sinkowie, w jarze Dniestru i na wierzcholinie. Według Haupt'a<sup>3)</sup> żyje we Francji, we Włoszech, na Półw. bałkańskim, w Małej Azji i w Armenji. Stanowiska podolskie są zatem najdalej ku północy wysunięte.

*Cr. vorticosus* Haupt — Zaleszczyki, Chudykowce ob. Mielnicy, Filipkowce, VII. Opisany niedawno z Niemiec (Unterharz, Laucha n. Unstruta). Oznaczenie potwierdził Haupt.

*Cr. versicolor* Scop. — Na Podolu dość pospolity. Bratyszów, Zaleszczyki, Dobrowlany, Chudykowce, Mielnica, Krzywce, Dźwiniaczka, Dźwinogród, VII—VIII, ♀, ♂. Zamieszkuje prawdopodobnie znaczną część Europy płd.; jako pewne stanowiska wymienia Haupt (l. c.) Serbję i płd. Węgry.

*Psammochares filicornis* Tourn. — Zaleszczyki 17 VII 29, ♀. Rozmieszczenie: Mała Azja, Europa płd. i środkowa (Austria, Węgry, Czechy).

*Pompiloides sexmaculatus* Spin. — Zaleszczyki, ściany jaru nad Dniestrem obok Dobrowlan 13 VII 28, ♀, 15 VII 28, ♀. W rozprószonych stanowiskach rozsiedlony w Europie płd., środkowej i północnej.

<sup>1)</sup> A. Birula: „Matériaux pour servir à la faune des Hyménoptères de Russie d'Europe. I: Sphecidae, Pompilidae, Vespidae, Scolidae et Mutillidae recueillis par l'auteur dans le district de Radomysl du gouvernement de Kiev“. Revue Russe d'Entom. XII. 1912.

<sup>2)</sup> J. Noskiewicz: „Nowe dla fauny Polski i rzadkie błonkówki“. Polsk. Pismo Entom. T. II, z. 4.

<sup>3)</sup> H. Haupt: „Monographie der Psammocharidae (Pompilidae) von Mittel-, Nord- u. Osteuropa“. Deutsche Ent. Zeitschr. 1926, Beiheft u. 1927, Beiheft.

*Paraferreola manticata* Spin. — Zaleszczyki 15 VIII, ♀ i 23 VIII, ♀. Zamieszkuje Europę pldn. i pfn. Afrykę.

*Ceropales scalaris* n. sp. Podobny do *C. albicincta* Rossi. Różni się mniejszymi wymiarami ciała, inaczej ustawionymi przyoczkami, zupełnie inną budową i skulpturą pozaplecza oraz innym ubarwieniem ciała. Dokładny opis podaję w niemieckiej części tekstu. Sinków 30 VIII 24, ♀ i 15 VIII 29, ♀. Typ w zbiorach Muzeum im. Dzieduszyckich we Lwowie.

### Zusammenfassung.

Die oben angeführten, für Polens Fauna neuen Arten, sind größtenteils vom Verfasser im Bereiche des podolischen Plateau, an den xerothermen Standorten des Dniestr-Tales, zwischen Nizniów und Zbrucz-Mündung gesammelt worden. Sie dürfen als weitere Beweise des ansehnlichen Reichtums der podolischen Akeleaten-Fauna an südlichen (mediterranen) Elementen gelten und bewirken, zusammen mit den zahlreichen, schon früher bekannten Arten südlicher Provenienz, eine ziemlich isolierte Stellung dieser Fauna im Bereiche des polnischen Faunengebietes.

Neu beschrieben werden:

1. *Nysson friesei* Handl. ♂. — Diese seltene, bisher wenig beobachtete Art ist in den letzten Jahren, an einigen Stellen des Dniestr-Tales zahlreich hervorgekommen. Im Juli 1927—1929 konnte ich bei Zaleszczyki u. Sinków soeben die ♀, wie die ♂ in beliebiger Anzahl sammeln. Die Nistplätze waren in den obersten, kalkigen Teilen der Wände des Dniestr-Einschnittes angelegt.

Das bisjetzt unbekanntes ♂ ist dem ♀ sehr ähnlich. Grundfarbe des Körpers ist schwarz; das 1. Segment des Hinterleibs, das 2. unterseits u. an den Seiten, Mittelteil der Mandibeln, Vorderschienen an der Innenseite, Hinterschenkel mit der Ausnahme einer länglichen, schwarzen Makel längs der Unterseite, sowie der Basalteil der Mittel- u. Hinterschienen (in wechselnder Ausdehnung) sind rot; die Schulterbeulen, die in der Mitte breit unterbrochene Binde des Pronotums, der Vorderrand des Schildchens, die unterbrochenen Endbinden der drei ersten Hinterleibstergite u. die Vorderschienen innen an der Basis gelblichweiß; Tarsen rötlichbraun. Die Binde des Pronotums oft zu zwei, sehr kleinen, rundlichen Makeln reduziert; Schildchen oft ganz schwarz.

Fühler (Fig. 1.) auffallend dick u. kurz, wie bei *N. chevrieri* Kohl gebaut; das dritte Geißelglied 3-mal, das vierte 2·5-mal so breit wie lang; die folgenden sukzessive an der Länge zunehmend, alle jedoch, mit Ausnahme des letzten, deutlich breiter als lang; das letzte gekrümmt, am Ende abgestutzt, an der Unterseite mit 2 flachen Auskerbungen, so lang wie die drei vorgehenden Glieder zusammengenommen + die Hälfte des vierten. Schläfen ungerandet. Die Seitendornen des Medialsegments kurz u. dick, am Ende stumpf. Skulptur des Körpers fast wie bei ♀. Die 2 ersten Hinterleibstergite mit sehr feiner, flacher Grundpunktierung u. zahlreichen gröberen, tiefer eingestochenen Punkten, die am 1. Tergite ziemlich dicht, am 2. viel weitläufiger stehen; vom 3. Tergit an ist die Grundpunktierung gröber u. die gröberen Punkte undeutlicher geworden. Das 7. Dorsalsegment am Ende zweispitzig, in der Mitte, zwischen den Spitzen schwach, stumpf vorgezogen (Fig. 2.). Die 2. Bauchplatte einfach gewölbt; die Wölbung nach vorne etwas steiler als nach hinten abfallend, jedoch nicht spitzig vorragend, in der Mitte plattgedrückt u. fein, bogenförmig gerandet, unter dem plattgedrückten Gipfel seitlich etwas eingepreßt, auf der ganzen Oberfläche ziemlich dicht u. grob, unregelmässig punktiert, mit undeutlicher Grundskulptur, ziemlich glänzend. Die folgenden Sternite matt, dicht, mittelfein punktiert. Die Behaarung des Körpers kurz, spärlich u. anliegend, etwas längere, abstehende Härchen sind nur an den Schläfen u. am Bauche vorhanden; Clypeus, innere Orbiten bis in die Ausrandung der Augen, Stirn zwischen der Fühlereinlenkung u. seitliche, obere Winkel des Medialsegments silbern tomentiert. Flügel schwach getrübt, gegen den Spitzenrand zu etwas stärker; die Analzelle der Hinterflügel dicht hinter dem Ursprunge des Cubitus endend. Körperlänge 5·5 — 6·5 mm.

Von dem sehr ähnlichen *N. chevrieri* unterscheidet sich dieses ♂ durch andere Form u. Skulptur der zweiten Bauchplatte, andere Farbe der Beine, geringere Zahl der gelben Flecken des Hinterleibs und etwas kürzeres letztes Fühlerglied.

Die ebenfalls ähnlichen ♂ des *N. dimidiatus* Jur. u. *ganglbaueri* Kohl haben längere basale Glieder der Fühlergeißel, andere Skulptur des Körpers u. andere Beinfarbe.

Alle ♀ des *N. friesei*, die ich beobachtete, weichen in manchen Merkmalen von der Beschreibung, die Handlirsch für diese Art bringt, ab. So ist bei ihnen die dritte Cubitalzelle der Vorderflügel nach vorne zu nicht so stark verengt, daß die beiden Queradern fast in einem Punkte in den Radius münden, u. das 2. Hinterleibstergit ist nur an den Seiten rot. Die gelben Makeln des Hinterleibs sind stets nur an den drei vorderen Ringen entwickelt.



Fig. 1.

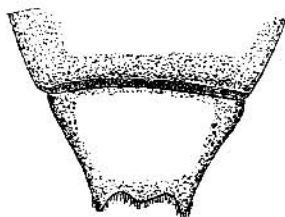


Fig. 2.

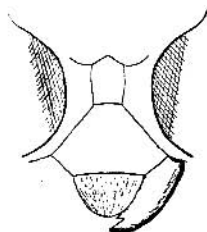


Fig. 3.

2. *Ceropales scalaris* n. sp. — Körperlänge 5·5–6 mm. Schwarz, das Untergesicht, der Clypeus, Oberlippe, Mandibeln an der Basis, die inneren Orbiten bis in die Augenausrandung, Streifen längs den äusseren Orbiten, ein kleiner, rundlicher Fleck auf der Stirn vor dem vorderen Nebenaugen, Unterseite des Fühlerschaftes u. des Pedicellus, Hinterrand u. die vorderen Seitenecken des Pronotums, Tegulae, Postscutellum, die hinteren Seitenecken des Propodeums, die in der Mitte breit unterbrochenen, wellenförmigen, schmalen Endbinden der vier ersten Hinterleibstergite, das 6. Tergit oben, eine winzige Makel auf den Mesosternen dicht vor den Mittelhüften, Vorderseite der Vorderhüften, Mittel- u. Hinterhüften an der Spitze, die vorderen u. mittleren Schenkel an der Spitze, die Vorderschienen aussen u. die Basis der Mittelschienen hinten geblichweiß. Schienen u. Tarsen bräunlich, Mandibeln vor dem Ende rot, Unterseite der Fühlergeißel rötlich-braun. Clypeus manchmal mit schwarzer Längsbinde in der Mitte.

Kopf im seitlichen Umriss oval, im Scheitel stark gewölbt, hinter den Augen rundlich verschmälert. Ocellen klein, spitzwinkelig gestellt, die beiden hinteren von den Augen merklich weiter als voneinander entfernt (das Verhältnis dieser Entfernungen = 5 : 3). Schläfen fast um die Hälfte schmaler als die Augen.

Die inneren Augenränder nach unten stark konvergierend, ihr geringster Abstand oben, auf der Stirn, fast zweimal so groß wie unten am Clypeus (das Verhältnis dieser Entfernungen = beinahe 7:12). Clypeus (Fig. 3.) ziemlich verlängert, in der breitesten Stelle etwa 1.5-mal so breit wie lang, sein Vorderrand sehr leicht bogenförmig, fast gerade. Labrum lang, nur wenig kürzer als an der Basis breit, am apikalen Rande abgestutzt. Stirn u. Scheitel sehr schwach glänzend, mit höchst feiner, mikroskopischer Grundpunktierung und zerstreuten, flachen, mittelfeinen, gröberen Punkten, die nur dicht über der Fühlereinlenkung dichter gestellt sind. Hinterrand des Pronotums in der Mittelpartie gerade verlaufend, seitlich bogenförmig nach hinten verlängert. Mesonotum matt, auf dem chagrinierten Untergrunde zerstreut, etwas feiner als Scheitel punktiert, vorne, in der Mitte, mit zwei feinen, kurzen Längsstrichen. Scutellum etwas dichter, ebenso fein wie das Mesonotum punktiert. Postscutellum quer, längs der Mitte sehr undeutlich vertieft. Postnotum an den Seiten sehr schmal, in der Mitte nach unten, bis in die Mitte der Propodeumlänge, dreieckig verlängert, in der Verlängerung sehr regelmässig, mittelfein quergestreift. Propodeum flach, gleich von der Basis an nach hinten u. unten schief abfallend, höchst fein u. sehr dicht, regelmässig quergestreift, in der Mitte, unter der Spitze des Propodeumsdreieckes, mit feiner, etwas gröber quergestreiften Längslinie. Hinterleib schmal, seitlich stark zusammengedrückt, von der Mitte des 2. Segments an fast gleichmässig nach hinten verschmälert, etwas fettglänzend, ohne jede gröbere Skulptur. Das 1. Tergit kurz, nach vorne steil abfallend. Lege-scheide vorgestreckt.

Fühler ziemlich kurz u. dick, das 2. Geißelglied um  $\frac{1}{3}$  der Pedicelluslänge länger als der fast quadratische Pedicellus, die folgenden, mittleren Glieder ungefähr um  $\frac{1}{3}$  ihrer Länge länger als dick. Flügel schwach graulich getrübt, an der Spitze leicht verdunkelt, Mal u. Geäder dunkelbraun. Im Vorderflügel steht der Nervulus vertical.

Körper fast ohne jede längere, abstehende Behaarung, weißlich, am reichlichsten auf der Stirn, dem Mesosternum, u. den Mittel- u. Hinterhüften tomentiert.

Mit *C. albicinctus* Rossi verwandt. Unterscheidet sich durch die geringere Körpergröße, schmalere Schläfen, kleinere u. an-



ders gestellte Ocellen, stärker nach unten konvergierende innere Augenränder, längeren Clypeus, längere Oberlippe, anderen Bau u. Skulptur des Propodeums u. des Postnotums, schwächere Skulptur des Mesonotums u. der Mesopleuren, schmäleren, stärker gewölbten Hinterleib u. durch etwas andere Körperfarbe.

Der nur nach dem männlichen Geschlecht bekannte *C. minutus* Haupt scheint dieser Art sehr nahe zu stehen.

Ich besitze zwei ♀, die ich an den Steilwänden des Dniestrtales bei Sinków am 30 VIII 1924 u. 15 VIII 1929 erbeutet habe. Type in den Sammlungen des Muzeum im. Dzieduszyckich in Lwów.

### Przyczynek do znajomości fauny Szarańczaków (Orthoptera) południowej Polski.

(Beitrag zur Kenntnis der Orthopterenfauna Südpolens)

napisał

ROMAN KUNTZE.

Kompilacyjne zestawienie dotychczasowego stanu wiadomości o faunie Szarańczaków Polski ogłoszone świeżo przez Wł. Mierzeyewskiego<sup>1)</sup> (Rozprawy i wiadomości z Muzeum im. Dzieduszyckich. T. X. 1928) wykazuje wyraźnie, że o roziedleniu wielu gatunków posiadamy wiadomości tylko ułamkowe, gdyż znane są one zaledwie z jednego lub kilku stanowisk. Niemniej wzrastające w ostatnich latach zainteresowanie tym rzędem, zaznaczające się ogłoszeniem szeregu przyczynków, pozwala przypuszczać, że w niedługim czasie uzyskamy dokładny przegląd gatunków u nas występujących z tej grupy, pod względem zoogeograficznym i ekologicznym nader interesującej.

Ten stan naszej ortopterologii i perspektywy jej dalszego rozwoju skłoniły mnie do podania poniżej pewnych szczegółów

<sup>1)</sup> Ze znanej mi literatury przeoczył autor wiadomość o występowaniu w Pieninach *Pholidoptera apterus* F. (Sitowski. Ochrona Przyrody. Zesz. 3. 1922) oraz o występowaniu w Wielkopolsce i na Pomorzu *Nemobius sylvestris* F. (Kéler. Szkodniki roślin uprawnych w Wielkopolsce, na Pomorzu i na Śląsku w r. 1924 i 1925. Prace Wydziału Chorób roślin Państw. Inst. Naukowo-rolniczego w Bydgoszczy. Bydgoszcz 1927. — Tamże podana jest, polegająca na uszkodzeniu buraka cukrowego, nieprawdopodobna wiadomość o *Gryllus desertus* Pall.).