

Przegląd śląskich gatunków plemienia *Anomalonini*
(Hym., Ichneumonidae)

Обозрение триба *Anomalonini* (Hym., Ichneumonidae) Силезии

La revue des espèces silésiennes de la tribu *Anomalonini*

(Hym., Ichneumonidae)

napisała

BARBARA ŻAK

Dane dotyczące plemienia *Anomalonini* Śląska znajdujemy głównie w wykazie gąsieniczników śląskich, ogłoszonym przez K. Hedwiga w kilku częściach w latach 1927—1942, uzupełnionym jeszcze w dwóch dodatkach w latach 1943 i 1944. Wykaz ten zawiera ogółem 2100 gatunków gąsieniczników, z czego na *Anomalonini* przypada 27 gatunków. Późniejsze prace z zakresu gąsieniczników Śląska J. Nośkiewicza (1949) oraz J. Nośkiewicza i S. Chudoby (1951) nie uwzględniają omawianej tutaj grupy, natomiast ważnym uzupełnieniem danych Hedwiga, także w zakresie plemienia *Anomalonini*, jest praca J. Głowackiego (1953). Autor ten nie dodaje wprawdzie żadnego nowego dla fauny Śląska gatunku tego plemienia, ogłasza jednak nowe stanowiska niektórych gatunków znanych już Hedwigowi.

W niniejszej pracy opieram się na materiałach, które sama zebrałam w Sudetach w lecie 1954 roku, uwzględniając nadto materiały ze zbioru Dittricha w Muzeum Zoologicznym Instytutu Zoologicznego Uniwersytetu we Wrocławiu oraz gąsieniczniki z plemienia *Anomalonini*, zebrane na Śląsku przez J. Nośkiewicza, oddane mi do przestudiowania. W wyniku opracowania tych wszystkich materiałów przybywają cztery

nowe dla fauny Śląska gatunki, w tym trzy nowe dla fauny Polski oraz liczne nowe stanowiska gatunków ogłoszonych w wykazie Hedwiga. Oprócz danych uzupełniających inwentarz faunistyczny Śląska podaję także niektóre szczegóły ekologiczne i morfologiczne, przede wszystkim zaś ważne, moim zdaniem, cechy budowy zewnętrznej *Anomalonini*, nie uwzględnione przez Schmiedeknechta i Mejera w opisach poszczególnych gatunków i ich grup. Prostuję tu i ówdzie pomyłki dostrzeżone w oznaczeniach gatunków w zbiorach Dittricha, a to ze względu na to, że zbiór ten był jedną z głównych podstaw wykazu Hedwiga. Badacz ten nie kontrolował oznaczeń Dittricha (przynajmniej nie zauważyłam nigdzie śladów takiej kontroli), wskutek czego jego pomyłki w oznaczeniach weszły do publikacji Hedwiga.

Fauna Śląska liczy obecnie 30 gatunków plemienia *Anomalonini*, gdy tymczasem Głowacki (1953) wymienia ich tylko 26 z całego obszaru Polski. Duża ta dysproporcja wynika z pomyłki popełnionej przez Głowackiego, który przeoczył publikację Hedwiga i nie wziął jej w rachubę w swoim opracowaniu *Ophioninae* Polski.

Korygując te przeoczenia podaję następujące zestawienia cyfrowe. W roku 1953 były znane z Polski 33 gatunki *Anomalonini*, tj. 27 gatunków wykazanych przez K. Hedwiga ze Śląska i 6 gatunków nowych dla fauny Polski ogłoszonych przez J. Głowackiego. Obecnie znamy z Polski 35 gatunków tego plemienia, wśród nich 30 ze Śląska, 26 z pozaśląskich ziem Polski.

Stan wiadomości o faunie *Anomalonini* Śląska jest obecnie następujący: Hedwig w latach 1937 i 1938 podał 27 gatunków, to jest: *Heteropelma calcator* Wesm., *Schizoloma amictum* F., *Exochilum circumflexum* L., *Exochilum brevicorne* Grav., *Exochilum giganteum* Grav., *Exochilum signatum* Grav., *Trichomma enecator* Rossi., *Trichomma fulvidens* Wesm., *Aphanistes ruficornis* Grav., *Aphanistes armatus* Wesm., *Anomalon biguttatum* Grav., *Anomalon procerum* Grav., *Anomalon latro* Schrk., *Anomalon cerinops* Grav., *Blaptocampus nigricornis* Wesm., *Blaptocampus canaliculatus* Holmgr., *Erigorgus melanops* Först., *Erigorgus melanobatus* Grav., *Labrorychus flexo-*

rius Thunb., *Labrorychus delarvatus* Grav., *Labrorychus clandestinus* Grav., *Barylypa uniguttata* Grav., *Agrypon brevicolle* Wesm., *Agrypon variitarsum* Wesm., *Agrypon flaveolatum* Grav., *Agrypon septentrionale* Holmgr., *Agrypon anxium* Wesm.

Do tych gatunków w związku z moimi badaniami przybývają obecnie cztery dalsze:

1. *Schizoloma capitatum* Desv. Gatunek ten został wykazany z Polski po raz pierwszy przez Głowackiego (1953) z Dębowej Góry (pow. Wyrzysk) i Pomorza Mazowieckiego. Na Śląsku zbierał go J. Noskiewicz w lesie bukowym koło Muszkowic pod Ząbkowicami 2 VII 1947 r.

Gatunek ten ma duży zasięg geograficzny, zamieszkuje bowiem obszar od Anglii na zachodzie aż po Kraj Usuryjski i Władystok na wschodzie. Mimo to znany jest tylko z nielicznych stanowisk, a samica jego nie została dotychczas opisana. Mejer (1953) i Schmiedeknecht odróżniają go od *Sch. amictum* F., gatunku bardzo podobnego, głównie na podstawie kształtu głowy. Mogę zwrócić nadto uwagę na kilka innych cech odróżniających. Czoło, ciemię i skronie są u *Sch. amictum* F. gęsto i grubo punktowane, u *Sch. capitatum* Desv. punktowanie to jest grube ale rzadkie, skronie zaś tuż za oczami są lśniące, prawie bez punktów i włosków. U *Sch. amictum* F. rzeźba propodeum polega na występowaniu dwóch podłużnych listw środkowych, pomiędzy którymi i od których rozchodzą się mniej lub więcej nieregularne, poprzeczne, grube zmarszczki (tabl. I, fig. 1). U *Sch. capitatum* Desv. listwy środkowe są wyraźne tylko w części nasadowej propodeum, dalej ku tyłowi rozbiegają się na zewnątrz, a przestrzeń między nimi jest wypełniona przez system listewek tworzących kąty skierowane wierzchołkiem ku przodowi (tabl. I, fig. 2). Przetchlinki u *Sch. capitatum* Desv. są umieszczone znacznie głębiej niż u *Sch. amictum* F., tylne biodra są od strony górnej czarne, od dołu żółte. Narząd kopulacyjny samca jest u obu gatunków czerwony.

2. *Trichomma occisor* Haberm. Gatunek nowy dla fauny Polski. W zbiorach Dittricha znalazłam okaz samicy, oznaczony jako *T. enecator* Rossi., zebrany w Mirkowie koło Wrocławia w roku 1897.

Do znanych cech odróżniających ten gatunek mogę dodać następujące: czoło w przeciwieństwie do *T. enecator* Rossi. (o czym nie wspominają H a b e r m e h l i M e j e r), jest grubo i gęsto punktowane, z rozproszonymi zmarszczkami, które nie tworzą wyraźnych linii. Twarz i skronie są gęsto i grubo punktowane, podczas gdy u *T. enecator* Rossi. twarz jest delikatnie punktowana, a skronie są zupełnie gładkie. Tarczka, u znanego mi okazji, jest żółta, tylko na końcu czarna, jej bruzda środkowa jest słabo zaznaczona. Według H a b e r m e h l a tarczka ma być czarna, z dwoma żółtymi plamami, z silnie zaznaczoną bruzdą środkową. Odwłok czerwony, wszystkie tergity, z wyjątkiem trzeciego, z domieszką barwy czarnej. Pokładełko długie, ostre, czerwonobrazowe (tabl. I, fig. 3). Gatunek ten dotychczas był znany tylko z Worms w Niemczech.

3. *Trichomma intermedium* Krieger. Gatunek nowy dla fauny Polski. Jeden egzemplarz samicy złowiłam w Gruszkowie k. Jeleniej Góry, na granicy lasu mieszanego i łąk, 2 lipca 1954 roku. Gatunek ten dotychczas był znany tylko z Saksonii (M e j e r, S c h m i e d e k n e c h t) i został prawdopodobnie opisany na podstawie tylko jednego okaz samicy.

Podaję rysunek głowy tego gatunku z widocznym, charakterystycznym kolcem na czole (tabl. II, fig. 5) oraz kilka uzupełnień opisu. Skronie są gęsto punktowane, prawie tak jak u *T. fulvidens* Wesm., ale nieco słabiej. U *T. intermedium* Krieger owłosienie śródplecza jest ciemniejsze i krótsze aniżeli u *T. fulvidens* Wesm., przetchlinki propodeum owalne, umieszczone na gładkim półku, gdy natomiast u *T. fulvidens* Wesm. półko przedchlinkowe jest gęsto punktowane. Odwłok czerwony, część grzbietowa wszystkich tergitów czarna, sternity żółte. Oba te gatunki różnią się ponadto zakończeniem pokładełka (tabl. I, fig. 4, tabl. II, fig. 6).

4. *Agrypon anomelas* Grav. Gatunek nowy dla fauny Polski, zbierał go J. N o s k i e w i c z w Muszkowicach (1 okaz samicy) 9 VI 1952 r. i w Sułowie (1 okaz samca) 7 VIII 1952 r.

Gatunek ten zamieszkuje według S c h m i e d e k n e c h t a i M e j e r a północną i środkową Europę. U znanego mi okazji samicy twarz jest żółta, z dwoma czarnymi plamami poniżej nasady czułków i dwoma takimiż paskami biegnącymi środkiem.

Nadustek jest czarny. Według opisu twarz ma być czarna z bocznymi żółtymi plamami. Wynika z tego, że cechy barwne tego gatunku podlegają większej zmienności, niż dotychczas było znane. Barwa twarzy samca zgodna z opisem. Czułki tego gatunku są krótsze niż u innych gatunków rodzaju *Agrypon* Först. Drugi człon wici nie jest dłuższy od członu trzeciego (u *A. variitarsum* Wesm. i *A. flaveolatum* Grav. drugi człon jest wyraźnie dłuższy od trzeciego) i tylko nieco dłuższy od własnej szerokości (tabl. II, fig. 9). Od pokrewnych gatunków różni się także krótszym, znacznie słabiej ku tyłowi wyciągniętym propodeum.

Z gatunków podanych przez Hedwiga ubywa natomiast *Agrypon septentrionale* Holmgr., wykazany z licznych miejscowości na Śląsku. Gatunek ten jest obecnie uważany (Hellen, 1950, Mejer 1935) za barwną aberrację *Agrypon flaveolatum* Grav. W ten sposób ilość gatunków plemienia *Anomalonini*, znanych ze Śląska, wynosi obecnie 30.

Na podstawie rozszedlenia w Polsce, można gatunki te podzielić na dwie grupy: 1) gatunki znane w Polsce tylko ze Śląska, 2) gatunki rozszedlone szerzej w Polsce.

Do pierwszej grupy należy 9 gatunków — 3, które podałam wyżej jako nowe dla fauny Polski, i 6 gatunków znanych już dawniej. Są one następujące:

1. *Exochilum brevicorne* Grav. Gatunek ten był dotychczas rzadko obserwowany. Schmiedeknecht wymienia go z Niemiec i Węgier, Mejer (1935) tylko z dwóch miejscowości w europejskiej części Związku Radzieckiego, Kuntze i Noskiewicz (1930) z góry Makutry pod Brodami. Na Śląsku zbierał go jedynie Gravenhorst (1827) w okolicy Wrocławia i w Szczodrem pod Wrocławiem. Są to jedyne jego stanowiska w Polsce. Ogólny zasięg gatunku obejmuje obszary od Śląska, Węgier i Podola po okolice Moskwy.

2. *Anomalon latro* Schrk. Jest znany z całej Europy, jednak z nielicznych stanowisk. Na Śląsku zbierał go Hedwig w miejscowości Olschebruch (polskiej nazwy nie udało mi się odszukać). Jest to jedyne jego stanowisko w Polsce.

3. *Erigorgus melanops* Först. Hedwig zbierał go na Śląsku w okolicach Wrocławia, Prudnika, Zielonej Góry, Maciowakrzy i Królewskiej Huty. W zbiorach Dittricha znajduje

się tylko jeden okaz samca z Królewskiej Huty. Gatunek ten zamieszkuje znaczną część Europy środkowej i południowej, ma licznych żywicieli i odznacza się w związku z tym dużą zmiennością cech barwnych. Mejer (1935) uważa go za synonim *Anomalon melanobatum* Grav., rozstrzygnięcie tej sprawy wymaga jednak jeszcze dalszych badań.

4. *Labrorychus delarvatus* Grav. Znany z całej Europy. Hedwig wykazuje go z Wrocławia, Cesarzowic, Borowa, Obornik Śląskich. Poza tym widziałam liczne okazy zbierane przez J. Noskiewicza w lesie bukowym w Muszkowicach w kwietniu 1952 r. i w Trzebnicy w sierpniu 1949 r., łowiłam go także w lipcu 1954 r. w Trzciesku koło Jeleniej Góry, w lesie mieszanym.

5. *Labrorychus clandestinus* Grav. Hedwig wymienia go z Wrocławia, Kudowy, Mirkowa, Miękini, Cesarzowic, Borowa, Prudnika, Kamiennej Góry. Innych polskich stanowisk tego gatunku nie znam. W zbiorach Dittricha nie ma okazów śląskich. Gatunek ten zamieszkuje całą Europę.

6. *Agrypon anxium* Wesm. Gatunek ten znany jest z północnej i środkowej Europy. Hedwig wymienia go z Wrocławia, Będzina, Cesarzowic, Borowa, Miękini, Janowic Wielkich. W zbiorach Dittricha znajdują się dwa okazy, jeden z Janowic, drugi ze Śląska bez podania miejscowości. Okaz z Janowic Wielkich był mylnie oznaczony, jest to w istocie *Trichomma enecator* Rossi. Ponadto znam jeden okaz z Sobótki, zebrany w lipcu 1952 r. przez J. Noskiewicza (w zagajnikach sosnowych na paprociach). Oba egzemplarze, które widziałam, różnią się cechami ubarwienia od opisów podanych przez Schmiedeknechta i Mejera. Nogi przednie są żółte, tylko ich uda żółtoczerwone, gdy tymczasem według opisu nogi przednie mają być czerwone. Biodra i krętarze tylnych nóg są żółtobrazowe, a nie czarne.

Omówione gatunki tej grupy mogłyby być uznane, z zoogeograficznego punktu widzenia, za gatunki charakterystyczne dla śląskiej dzielnicy faunistycznej (wg Jakubskiego), nadające jej, w ramach fauny Polski, wyraźne piętno swoiste. W istocie jednak, ogólne rozmieszczenie tych gatunków nie daje wystarczającego uzasadnienia dla tego rodzaju poglądów. Ga-

tunki, o których mowa, są przeważnie znane zarówno z krajów leżących na zachód, jak i na wschód od Polski, więc znalezienie ich w Polsce także poza Śląskiem jest bardzo prawdopodobne. Jedynie co do dwóch gatunków można by sądzić, że są one ograniczone w Polsce tylko do Śląska. Są to gatunki: *Trichomma intermedium* Krieger i *Trichomma occisor* Haberm. Są one znane tylko z Europy środkowej, a najdalej dotychczas wysunięte na wschód są ich stanowiska na Śląsku. Można by założyć, że *Trichomma occisor* Haberm. jest gatunkiem środkowo-europejskim, zamieszkującym obszar między Renem a Odrą, a *Trichomma intermedium* Krieger jest gatunkiem sudeto-karkonoskim.

Do drugiej grupy należy 21 gatunków śląskich. Omówię tylko te, do których mogę dodać nowe stanowiska śląskie.

1. *Heteropelma calcator* Wesm. Gatunek ten znam z Muszkowic (leśny rezerwat bukowy) koło Henrykowa pod Ząbkowicami, gdzie zbierał go J. Noskiewicz w dniach 19 VIII 1947 r. i 28 VII 1949 r.

2. *Schizoloma amictum* F. Gatunek ten był zbierany w lesie bukowym w Muszkowicach w sierpniu 1949 roku przez J. Noskiewicza. U wszystkich zbadanych przeze mnie okazów czułki są czerwone, a nie, jak podaje Mejer (1935), czarne.

3. *Exochilum circumflexum* L. Nowym stanowiskiem dla tego gatunku są Muszkowice (gdzie zbierał go J. Noskiewicz w sierpniu 1948, 1950, 1951 i w październiku 1951 roku), oraz Trzcińsko, gdzie zbierałam go w lipcu 1950 roku.

4. *Trichomma fulvidens* Wesm. 1 okaz samicy zebrał J. Noskiewicz na Psim Polu (las sosnowy na piaskach) w maju 1947 roku.

5. *Aphanistes ruficornis* Grav. Hedwig podaje go tylko z Wrocławia. W zbiorach Dittricha znajdują się 4 okazy z Wrocławia, jeden z Henrykowa i liczne z Międzyzdrojów, na wyspie Wołyń. Zmienność tego gatunku jest większa, niż to wynika ze znanych mi opisów. Czułki (u przeglądanych przeze mnie okazów) dochodzą co najwyżej do $\frac{2}{3}$ długości ciała. Barwa ich jest różna, trzonek może być żółty, *pedicellus* żółty, czerwonożółty lub brązowy, wić czerwona lub brązowa. Tarczka bez ostrego obrzeżenia lub słabo obrzeżona. Rozmaita jest także

barwa nóg i odwłoka. Biodra i krętarze tylnych nóg są czerwonożółte, brązowe lub czarne, stopy żółtobrazowawe. Odwłok czerwony, *postpetiolus* i drugi segment po stronie grzbietowej czarne, pozostałe segmenty czerwone, co najwyżej brązowawe. Dwa okazy z Wrocławia i jeden z Henrykowa (ze zbioru D i t t r i c h a) są znacznie większe od znanych dotychczas okazów i jaśniej ubarwione. Długość ciała dochodzi do 25 mm (według opisów waha się od 15 do 20 mm). Czułki są nieco dłuższe od połowy ciała. Tarczka z wyraźną ostrą boczną krawędzią. Śródplecze z dużymi, czerwonymi plamami, *mesopleurae* czerwono obrzeżone. *Propodeum* czerwone, z czarną plamą na środku.

6. *Anomalon procerum* Grav. Znam liczne okazy samców zbierane przez J. Noskiewicza w lesie bukowym w Muszkowicach w maju 1949 r. i w kwietniu 1952 r.

7. *Anomalon cerinops* Grav. Widziałam liczne okazy zebrane przez J. Noskiewicza w maju 1949 r., w kwietniu 1950 r. i 1952 r. przy szosie z Henrykowa do Muszkowic, na kwiatkach roślin z rodziny baldaszkowatych.

8. *Agrypon variitarsum* Wesm. Do miejscowości podanych przez Hedwiga mogę dodać Trzciańsko koło Jeleniej Góry, gdzie zbierałam ten gatunek w lesie mieszanym w lipcu 1954 roku.

Gatunek ten daje się odróżnić od *A. flaveolatum* Grav. także na podstawie budowy czułków. U *A. variitarsum* Wesm. człony wici są dłuższe niż u pokrewnego mu gatunku *A. flaveolatum* Grav. Drugi człon wici jest 3 razy, trzeci i czwarty człon prawie 3 razy dłuższy od własnej szerokości (tabl. II, fig. 7). U *A. flaveolatum* Grav. drugi człon wici jest 2,5 raza dłuższy od własnej szerokości, trzeci i czwarty dwa razy (tabl. II, fig. 8).

Pracę wykonałam w Zakładzie Systematyki Zwierząt i Zoogeografii Uniwersytetu Wrocławskiego.

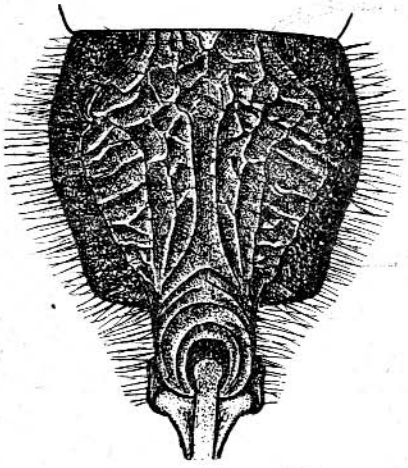
OBJAŚNIENIA TABLIC

ОБЪЯСНЕНИЯ ТАБЛИЦ — EXPLICATION DES TABLES

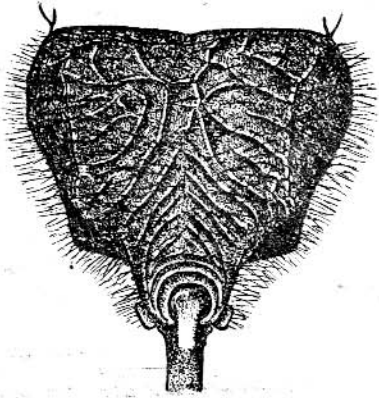
Таблица I — Таблица I — Table I

Fig. 1. *Schizoloma amictum* F. *Propodeum*, widok z góry — вид сверху — vue de dessus.

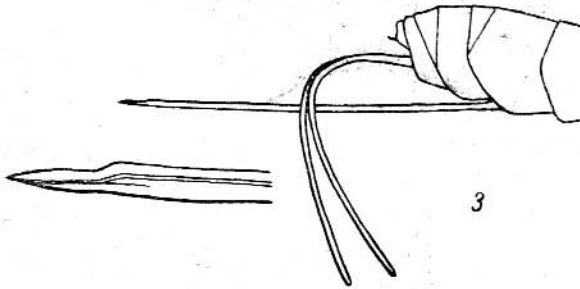
Fig. 2. *Schizoloma capitatum* Desv. *Propodeum*, widok z góry — вид сверху — vue de dessus.



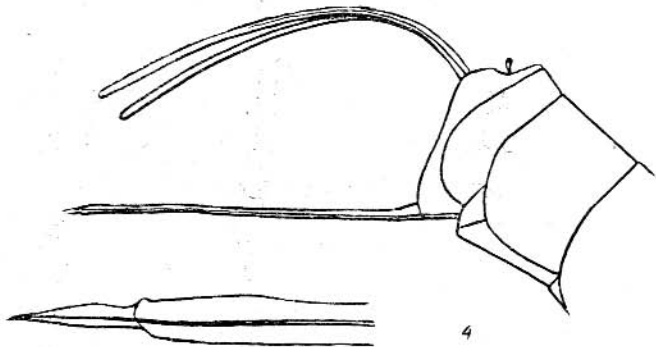
1



2

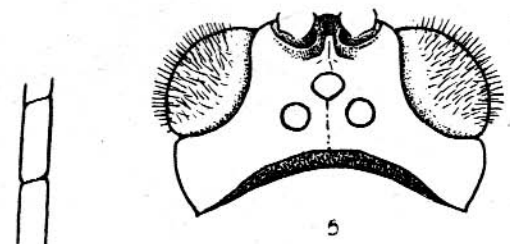
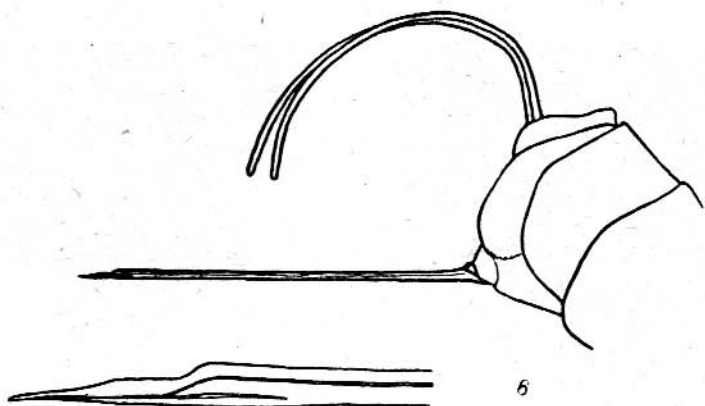


3



4

TABLICA II



- Fig. 3. *Trichomma occisor* Haberm. Koniec odwłoka samicy z pokładelkiem — конец брюшка самки с яйцекладом — l'extrémité de l'abdomen de la femelle avec la tarière.
- Fig. 4. *Trichomma intermedium* Krieger. Koniec odwłoka samicy z pokładelkiem — конец брюшка самки с яйцекладом — l'extrémité de l'abdomen de la femelle avec la tarière.

Tablica II — Таблица II — Table II

- Fig. 5. *Trichomma intermedium* Krieger. Głowa, widok z góry — голова, вид сверху — la tête, vue de dessus.
- Fig. 6. *Trichomma fulvidens* Wesm. Koniec odwłoka samicy z pokładelkiem — конец брюшка самки с яйцекладом — l'extrémité de l'abdomen de la femelle avec la tarière.
- Fig. 7. *Agrypon variitarsum* Wesm. Część nasadowa czułka — первые члены усиков — la partie basale de l'antenne.
- Fig. 8. *Agrypon flaveolatum* Grav. Część nasadowa czułka — первые члены усиков — la partie basale de l'antenne.
- Fig. 9. *Agrypon anomelas* Grav. Część nasadowa czułka — первые члены усиков — la partie basale de l'antenne.

РЕЗЮМЕ

Автор подает сводку встречаемых в Силезии видов из племени *Anomalonini*. К 27 видам, описанным Гедвигом, прибавляет дальнейших 4 вида, при чем 3 из них оказались новыми в фауне Польши. Для некоторых видов автор указывает их новые местонахождения, а также некоторые морфологические подробности.

Новыми в фауне Силезии являются виды:

1. *Schizoloma capitatum* Desv.
2. *Trichomma occisor* Haberm.
3. *Trichomma intermedium* Krieger
4. *Agrypon anomelas* Grav.

Из перечисленных, 3 последние вида являются новыми для фауны Польши. Автор обращает внимание на следующие подробности: *Schizoloma capitatum* Desv. отличается от очень схожего с ним *Sch. amictum* Rossi, главным образом, на основании формы головы. Большую помощь может оказать также резьба головы и туловища. Лоб, темя и виски у *Sch. amictum* F. покрыты густой и крупной пунктировкой, у *Sch. capitatum* Desv. пунктировка крупная, но

редкая, виски за глазами лоснящиеся, почти без пунктировки. Кроме того, эти виды отличаются резьбой *propodeum* (табл. I, рис. 1, 2).

Trichomma occisor Haberm. Вид этот очень похож на *T. enecator* Rossi. К уже известным различающим их признакам прибавляет автор еще следующие: лоб, лицо и виски у *T. occisor* Haberm. густо и крупно пунктированы, у *T. enecator* Rossi лоб густо и крупно пунктирован с ясно выраженными поперечными морщинами, лицо и виски мелко пунктированы, почти гладкие.

RÉSUMÉ

L'auteur présente la liste des espèces silésiennes appartenant à la tribu *Anomalonini*. Aux 27 espèces énumérées par Hedwig elle ajoute 4 autres encore, dont 3 nouvelles pour la faune polonaise. Pour certaines espèces l'auteur indique les nouveaux endroits où elles apparaissent ainsi que les détails morphologiques.

Comme nouvelles pour la faune silésienne on peut citer les espèces suivantes:

1. *Schizoloma capitatum* Desv.
2. *Trichomma occisor* Haberm.
3. *Trichomma intermedium* Krieger
4. *Agrypon anomelas* Grav.

Les 3 dernières sont nouvelles pour la faune polonaise. En parlant de ces espèces l'auteur signale les détails suivants:

1. *Schizoloma capitatum* Desv. Cette espèce diffère de *S. amictum* F. surtout par la forme de la tête. Il faut aussi remarquer les différences de la sculpture de la tête et du thorax. Le front, le vertex, et les tempes de *S. amictum* F. sont densément et grossièrement ponctués, tandis que *S. capitatum* Desv. présente des points plus rares et ses tempes tout près des yeux sont luisantes, presque lisses. Les deux espèces diffèrent aussi par la sculpture du propodeum (table I, dessin 1, 2).

2. *Trichomma occisor* Haberm. Cette espèce est très parente de *T. enecator* Rossi. Aux traits caractéristiques, déjà connus, qui distinguent ces 2 espèces, l'auteur en ajoute encore d'autres:

la face, les tempes, et le front de *T. occisor* Haberm. sont densément et grossement ponctués. Le front de *T. enecator* Rossi présente de gros points et de nombreuses rides transversales, les tempes sont lisses et la face très délicatement ponctuée.

PIŚMIENNICTWO — ЛИТЕРАТУРА — BIBLIOGRAPHIE

- [1] Głowacki, J., Materiały do znajomości polskich gąsieniczników z podrodziny *Ophioninae* (Hymenoptera, Ichneumonidae), Fragm. Faunistica Zool. Polon., Warszawa, 4, 1953, 22.
- [2] Habermehl, H., Neue und wenig bekannte paläarktische Ichneumoniden, Dtsch. Ent. Zeitschr., Berlin, 3-4, 1920.
- [3] Hellen, W., Zur Kenntnis der Ophioninen. Gattungen *Barylypa* Först., *Labrorychus* Först. und *Agrypon* Först., Not. Ent., Helsinki, 30, 1950.
- [4] Hedwig, K., Verzeichnis der bisher in Schlesien aufgefundenen Hymenopteren, *Ichneumonidae*, Zeitschr. Ent., Breslau, 2, 3, 1937-1939.
- [5] Mejer, N. F., Paraziticheskiye Pierieponczatokrylyje, Siem. *Ichneumonidae* SSSR i sopridielnych stran, Moskwa—Leningrad, IV, 1935.
- [6] Schmiedeknecht, O., Opuscula Ichneumonologica, Blankenburg, 4, 1908-1911.