

Poczwarki *Ceruchus chrysomelinus* Hochw. (Coleoptera,
Lucanidae) z Białowieskiego Parku Narodowego
Les nymphes du *Ceruchus chrysomelinus* Hochw. (Coleoptera,
Lucanidae) du Parc National de Białowieża

napisał

JERZY PAWŁOWSKI

Postacie doskonałe *Ceruchus chrysomelinus* Hochw. zostały opisane w r. 1785 przez H o c h e n w a r t h a. W r. 1842 M u l s a n t opisał larwy. Rysunki larw zamieścił po raz pierwszy P e r r i s w r. 1877. Natomiast poczwarka, o ile mi wiadomo, nie została dotychczas opisana. Opis jej podaję poniżej.

Poczwarka typu wolnego. Barwa ciała jednolicie mleczno-biała. Długość ciała 17-23 mm, szerokość przedtułowia około 6 mm. Głowa płaska, pochylona na śródpiersie, zasłania częściowo czułki. Oczy z boku głowy. Nogi przednie i środkowe zgięte, przylegają do ciała. Pokrywy i skrzydła, w formie grubych płatów, obejmują ukośnie ciało od grzbietu do strony brzusznej i zakrywają nogi tylne. Odwłok złożony z dziewięciu segmentów. Każdy z segmentów odwłoka opatrzony jest z boku brodawkami pokrytymi przez szczecinki. Obok, z wyjątkiem pierwszego i ostatniego segmentu, znajdują się po stronie brzusznej okrągłe przetchlinki. Przez środek każdego z tergitów odwłoka przebiega poprzeczny rząd krótkich, bezładnie ułożonych włosków. Ostatni segment jajowato zakończony, zaopatrzony jest w dwa spore, skierowane na boki wyrostki w kształcie kolców.

Od innych poczwarek krajowych gatunków rodziny *Lucanidae* wyróżnia omawiany gatunek budowa tarczki. Jest ona

złożona z dwóch owalnych brodawek, ułożonych tak, iż tworzą sercowaty wyrostek (fig. 5). Na każdej jego połowie wyrasta pięć szczecinek. Dwie dłuższe szczecinki znajdują się w wycięciu nad brodawkami. Poniżej, na zapleczu, występują wgłębienia w kształcie strzałki.

Poczwarka samca jest większa, ma głowę szerszą niż przedtułów i żuwaczki dłuższe niż głowa (fig. 4), poczwarka samicy ma głowę węższą od przedtułowia, żuwaczki krótsze od głowy (fig. 1-3).

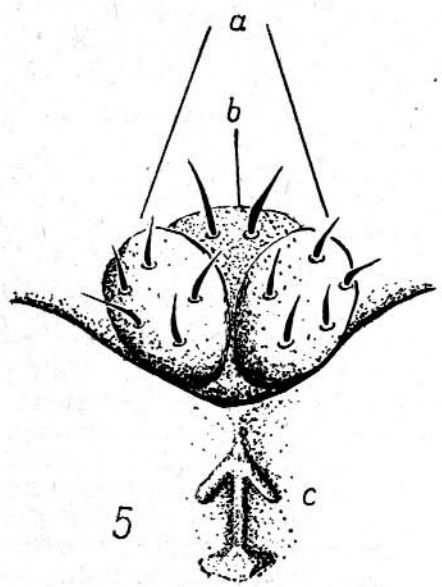
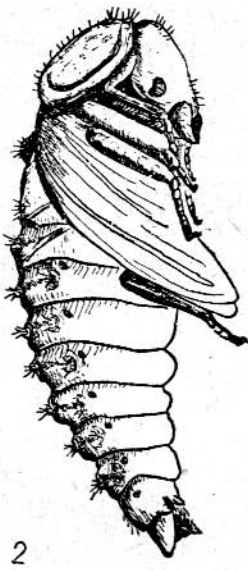
Miedwiedzie w (1952) podaje, że gatunek ten występuje w strefie tajgi i lasów liściastych ZSRR wyłącznie na brzozie. Natomiast Balthasar (1956) wymienia go z jodły i świerka w lasach górskich oraz buka i brzozy w nizinnych. Według Trelli (1938) żyje na dębie i jodle.

Prowadzone przeze mnie w latach 1955 i 1956 badania na terenie Białowieskiego Parku Narodowego wskazują, że larwy *C. chrysomelinus* Hochw. żerują niemal wyłącznie w leżących, zbutwiałych kłodach świerka (*Picea excelsa* Link.). Z Puszczy Białowieskiej znany jest mi tylko jeden przypadek znalezienia tego gatunku w leżącej, zbutwiałej brzozie (leg. J. Borowski).

Opisywane poczwarki samca i samicy *Ceruchus chrysomelinus* Hochw. zostały zebrane przeze mnie w dniach 19 i 20 października 1956 r. Znajdowały się one w spróchniałej, brunatnej i wilgotnej, leżącej kłodzie świerkowej o średnicy 38, a długości około 7 m. Obszerne kolebki poczwarkowe wygryzione były na głębokości 20 cm w twardszej, przyrdzeniowej części kłody. W kolebkach, zamkniętych od tyłu zbitymi trocinami i ekskrementami, znajdowały się prócz poczwarek zrzucone przez nie skórki larwalne.

Na przestrzeni 4 m długości kłody przebywało poza dwiema poczwarkami 6 postaci doskonałych (w tym 1 osobnik niewybarwiony) i kilkaset pędraków tego gatunku, występujących w trzech wielkościach.

Z obserwacji moich wynika, iż przepoczwarczanie się larw *C. chrysomelinus* Hochw. rozciąga się najmniej na dwa miesiące (wrzesień, październik), lecz stadium poczwarki trwa za-



ledwie kilkanaście dni. Tym można tłumaczyć rzadkość pozczwerek *Ceruchus chrysomelinus* Hochw. w zbiorach koleopterologicznych.

RÉSUMÉ

L'auteur décrit la nymphe de *Ceruchus chrysomelinus* Hochw. d'après deux exemplaires (mâle et femelle) trouvés par lui dans le tronc pourri du *Picea excelsa* Link. dans le Parc National de Białowieża.

Elle est caractérisée par son scutellum, composé de deux parties qui forment ensemble une figure cordiforme. Chaque partie porte 5 soies; en avant de deux parties on en voit deux, plus longues. Le métanotum présente des sillons obliques en forme de flèche (fig. 5). Tergites abdominaux avec des bandes transversales de poils, sur leurs côtés il y a des verrues couvertes de poils.

Chez la nymphe mâle les mandibules sont aussi longues que la tête, celle-ci aussi large que le prothorax; chez la nymphe femelle les mandibules sont plus courtes que la tête et celle-ci plus moins large que le prothorax.

Couleur du corps blanc de lait. Longueur 17-23 mm, largeur environ 6 mm.

PIŚMIENICTWO — BIBLIOGRAPHIE

- Balthasar, VI., Brouči Listoroži, Fauna ČSR, 8, 1, Praha 1956.
 Hochenwarth, S., Beiträge zur Insektengeschichte, *Lucanus chrysomelinus*, Schrif. d. Berlin. naturforsch. Freunde, 6, 1785, p. 356-358.
 Miedwiejew, S. I., Liczinki płastinczatousych żukow., Fauna SSSR, Moskwa-Leningrad 1952.
 Mulsant, E., Histoire naturelle des Coléoptères de France, 2, Lamellicornes, Paris 1842.
 Perris, E., Larves des Coléoptères, Paris 1877.
 Rupertsberger, M., Biologie der Käfer Europas, Linz/Donau 1880.
 Rupertsberger, M., Die biologische Literatur über die Käfer Europas von 1880 an, Linz/Donau — Viederrana 1894.
 Trella, T., Notatki koleopterologiczne z okolic Przemysła, *Ceruchus chrysomelinus* Hochw. i *Aesalus scarabeoides* Pnz., Pol. Pismo Entom., 16-17, 1938, p. 78-80.