

*Cyphon kongsbergensis* MUNSTER, 1924 nowy dla fauny Polski  
i nowe stanowiska kilku innych gatunków z rodziny *Cyphonidae*  
(*Coleoptera*)

*Cyphon kongsbergensis* MUNSTER, 1924 new to the Polish fauna and new records  
of some other species of *Cyphonidae* (*Coleoptera*)

LECH BOROWIEC

Instytut Zoologiczny Uniwersytetu Wrocławskiego, ul. Sienkiewicza 21, 50-335 Wrocław

ABSTRACT. *Cyphon kongsbergensis* MUNSTER, 1924, species new to the Polish fauna, was collected in Puszcza Białowieska (Białowieża Primeval Forest). New regional records of 8 other species are given.

Rodzina *Cyphonidae* (= *Helodidae*, *Scirtidae*) obejmuje w Europie Środkowej 25 gatunków, z których w Polsce wykazano 19 (KLAUSNITZER, 1971 a; BURAKOWSKI i in., 1983; KUBISZ i SZWAŁKO, 1991; BOROWIEC i in., 1992), a pozostałych 6 jest możliwych do wykazania. Chrząszcze są związane ze środowiskiem wodnym, w którym rozwijają się larwy. Postacie dojrzałe spotyka się na roślinności nadwodnej. Niektóre gatunki są cieniophilne i łowi się je w lasach, wzdłuż potoków lub na brzegach leśnych jezior, inne są heliofilne, przy pochmurnej pogodzie chowają się w pochwach liści higrofitów, w słońcu wykazując pełną aktywność. Chrząszcze te nie cieszą się zainteresowaniem kolekcjonerów, gdyż są niezmiernie kruche i w wilgotnych zatrutowanych łatwo tracą odnóża i czułki. Dlatego należy je przechowywać w oddzielnych pojemnikach, najlepiej na żywo i zatruci dopiero w laboratorium, przygotowując już w kilka godzin po zatruciu.

Oznaczanie tych chrząszczy w większości przypadków zmusza do wy-preparowania genitaliów. Aparat kopulacyjny samca jest na ogół bardzo skomplikowany, zbudowany z 3-4 elementów i np. w rodzaju *Cyphon* PAYK. bardzo mały, toteż jego preparacja wymaga precyzji. Poszczególne elementy powinny być rozdzielone i najlepiej zatopione w kropli substancji zamykającej. Do oznaczania najlepsze jest opracowanie KLAUSNITZERA (1971 b) z uzupełnieniami zawartymi w dodatku do popularnego dzieła „Die Käfer Mitteleuropas” (KLAUSNITZER, 1992).

W czasie badań prowadzonych w Puszczy Białowieskiej odkryłem nowy dla Polski gatunek z rodzaju *Cyphon* PAYK., podaję też nowe stanowiska regionalne dla ośmiu innych gatunków.

*Elodes pseudominuta* KLAUSNITZER, 1971

- Wyżyna Małopolska, Pasturka k. Pińczowa, 21–22 V 1992, 2 exx., leg. L. BOROWIEC.
- Sudety Wschodnie, Międzygórze, 16 VI 1992, 2 exx., leg. J. KANIA; Masyw Śnieżnika, Kletno, 3 VII 1993, 1 ex., leg. L. BOROWIEC.

Gatunek stosunkowo niedawno opisany z okolic Kłodzka, później odnaleziony w prawie całej Europie. Prócz stanowiska typowego, w Polsce łowiony jeszcze w Muszkowicach na Dolnym Śląsku (BOROWIEC, 1991).

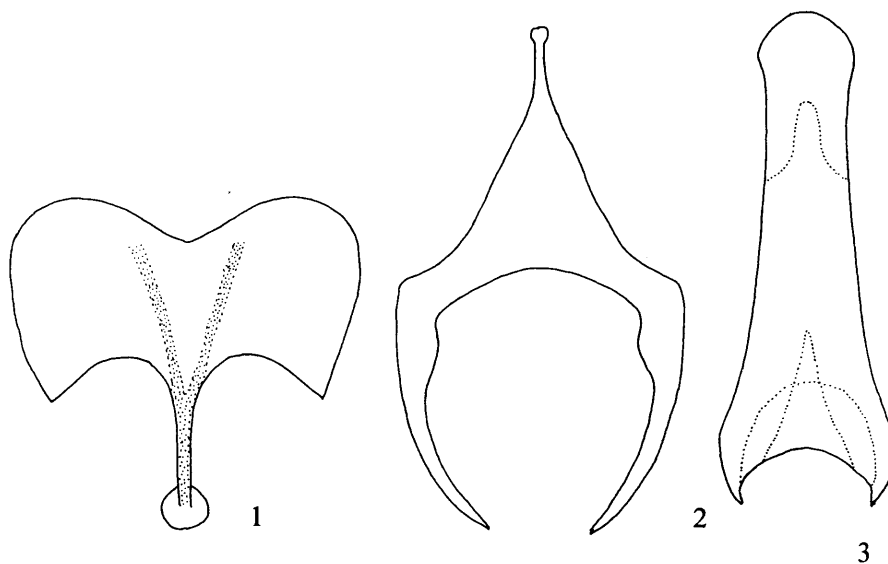
*Cyphon coarctatus* PAYKULL, 1799

- Wyżyna Lubelska, Gródek k. Hrubieszowa, 27 V 1994, 1 ex., leg. L. BOROWIEC.

Pospolity gatunek, znany z 15 krain, ale z Wyżyny Lubelskiej jeszcze nie podawany.

*Cyphon kongsbergensis* MUNSTER, 1924

- Puszcza Białowieża, Białowieża, 22–28 VII 1982, 1 ex., leg. L. BOROWIEC.



Ryc. (Figs.) 1–3. *Cyphon kongsbergensis* MUNST, aparat kopulacyjny samca (male genitalia).

Nowy dla fauny Polski. Gatunek rozmieszczony w całej Holarktyce, ale na ogół rzadko spotykany, Więcej stanowisk pochodzi z Europy Północnej i północnych części Europy Środkowej. Jest on bardzo podobny do *C. ochraceus* STEPHENS, od którego różni się przede wszystkim mocniejszym punktowaniem przedplecza i zwykle ciemniejszą głową. Jak wszystkie gatunki rodzaju posiada bardzo charakterystyczne genitalia samca (ryc. 1-3).

*Cyphon ochraceus* STEPHENS, 1830

- Roztocze, Kąty II k. Zamościa, 20 VI 1990, 1 ex., leg. L. BOROWIEC.  
Rzadki gatunek, notowany z 7 krain. Nowy dla Roztocza.

*Cyphon padi* (LINNAEUS, 1758)

- Wzgórza Trzebnickie, Wilczyn k. Obornik Śl., 6 VII 1994, 1 ex., leg. L. BOROWIEC.
- Wyżyna Małopolska, Chotel Czerwony, 14 V 1991, 1 ex., leg. L. BOROWIEC.
- Wyżyna Lubelska, Opoka Duża k. Annopola, 24 V 1994, 1 ex., leg. L. BOROWIEC; Gródek k. Hrubieszowa, 28 V 1994, 1 ex., leg. L. BOROWIEC.  
Jeden z najpospolitszych gatunków, notowany z 14 krain. Nowy dla Wzgórz Trzebnickich, Wyżyny Małopolskiej i Lubelskiej.

*Cyphon phragmiteticola* NYHOLM, 1955

- Puszcza Białowieska, Białowieża, 17 V 1993, 1 ex., leg. M. WANAT.  
Pospolity gatunek, notowany z 14 krain. Nowy dla Puszczy Białowieskiej.

*Cyphon pubescens* (FABRICIUS, 1792)

- Wyżyna Lubelska, Gródek k. Hrubieszowa, 28 V 1994, 1 ex., leg. L. BOROWIEC.  
Rzadki gatunek, znany tylko z 7 krain. Nowy dla Wyżyny Lubelskiej.

*Scirtes hemisphaericus* (LINNAEUS, 1767)

- Wzgórza Trzebnickie, Wilczyn k. Obornik Śl., 6 VII 1994, 15 ex., leg. L. BOROWIEC.  
Dość częsty gatunek, ale notowany tylko z 9 krain. Nowy dla Wzgórz Trzebnickich.

*Scirtes orbicularis* (PANZER, 1793)

- Puszcza Białowieska, Białowieża, 22-28 VII 1982, 8 ex., leg. L. BOROWIEC.  
Bardzo rzadki gatunek, notowany tylko z 5 krain, po wojnie nie łowiony. Nowy dla Puszczy Białowieskiej.

## PIŚMIENNICTWO

- BOROWIEC L., 1991: Nowe stanowiska polskich *Helodidae* (Coleoptera). Wiad. Entomol., **10**: 61–62.
- BOROWIEC L., KANIA J., WANAT M., 1992: Chrząszcze (Coleoptera) nowe dla Puszczy Białowieskiej. Wiad. Entomol., **11**: 133–141.
- BURAKOWSKI B., MROCZKOWSKI M., STEFAŃSKA J., 1983: Chrząszcze Coleoptera – Scarabaeoidea, Dascilloidea, Byrrhoidea i Parnoidea. Katalog Fauny Polski, Warszawa, XXIII, **9**: 1–294.
- KLAUSNITZER B., 1971 a: Zur Kenntnis der Gattung *Helodes* LATR. (Col. Helodidae). 2. Teil. Ent. Nachr., **15**: 177–192.
- KLAUSNITZER B., 1971 b: Beiträge zur Insekten-Fauna der DDR: Coleoptera-Helodidae. Beitr. Ent., **21**: 477–494.
- KLAUSNITZER B., 1992: 40. Familie: *Helodidae*. W: LOHSE G. A., LUCHT W. H., Die Käfer Mitteleuropas. 2. Supplementband, Krefeld, str. 55–66.
- KUBISZ D., SZWAŁKO P., 1991: Nowe dla Podlasia i Puszczy Białowieskiej gatunki chrząszczy (Coleoptera). Wiad. Entomol., **10**: 5–14.