

*Atheta (Atheta) nidicola* (JOHANSEN, 1914), (*Coleoptera*,  
*Staphylinidae*, *Aleocharinae*) – nowy gatunek dla fauny Polski

*Atheta (Atheta) nidicola* (JOHANSEN, 1914), (*Coleoptera*, *Staphylinidae*,  
*Aleocharinae*) – a new species to the fauna of Poland

MARCIN SMOLEŃSKI

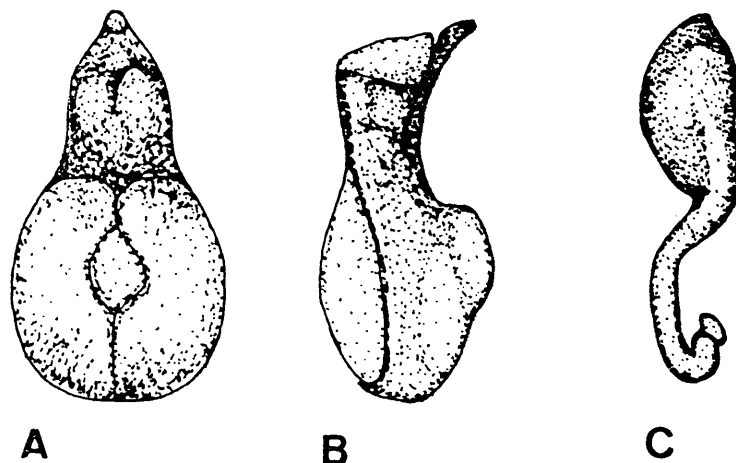
Katedra Ochrony Lasu i Ekologii SGGW, 02-528 Warszawa, ul. Rakowiecka 26/30

ABSTRACT. *Atheta nidicola* (JOHANSEN, 1914), a new species to the fauna of Poland, was collected in the nesting box of *Parus* sp. in Stara Brda Pilska (Pomeranian Lake District).

W budce lęgowej, w gnieździe sikory (*Parus* sp.), w dolinie Brdy obok wsi Stara Brda Pilska (woj. śląskie) (UTM – XV47), 22 X 1993 r. zostały znalezione 2 chrząszcze (samica i samiec), należące do gatunku *Atheta nidicola* (JOHANSEN) (leg. et det. M. SMOLEŃSKI).

Oznaczając ten gatunek korzystałem między innymi z rysunków przedstawiających aparaty kopulacyjne dla rodzaju *Atheta* THOMSON, zawartych w pracy STRANDA i VIKÅ (1965). Gatunek ten jest bardzo silnie związany przez cały okres rozwoju osobniczego z gniazdami ptasimi, prawdopodobnie odżywia się martwymi szczątkami organicznymi (odzwierzęcymi, charakterystycznymi dla gniazd ptasich) (JOHANSEN, 1914; SCHEERPELTZ, 1968). Według WÜSTHOFFA (1937), poławiany jest zwykle w gniazdach dużych ptaków, a szczególnie wron lub innych drapieżników.

Do tej pory znany jest z całej Skandynawii (również z Karelii), krajów Beneluxu, Niemiec, Austrii i Czech (HANSEN i in., 1960; LUCHT, 1987; LUNDBERG, 1986; SCHEERPELTZ, 1968), co w zasadzie upoważnia do stwierdzenia, że również i w Polsce jest zapewne szerzej rozprzestrzeniony.



Ryc. Aparaty kopulacyjne *Atheta nidicola* (JOHANSEN) (STRAND, VIK, 1965): a – edeagus – widok od strony brzusznej, b – edeagus – widok z boku, c – spermateka.

Fig. The genitalia of *Atheta nidicola* (JOHANSEN) (STRAND, VIK, 1965): a – aedeagus (ventral aspect), b – aedeagus (lateral aspect), c – spermatheca.

### PIŚMIENNICTWO

- HANSEN V., KLEFBECK E., SJÖBERG O., STENIUS G., STRAND A., 1960: Catalogus coleopterorum Fennoscandiae et Daniae. Entomologiska Sällskapet i Lund. 476 ss.
- JOHANSEN J. P., 1914: Danmarks Rovbiller eller Bille familie *Staphylinidae* danske Slægter og Arter. The Danish *Staphylinidae*. Copenhagen. 660 ss.
- LUCHT W. H., 1987: Die Käfer Mitteleuropas. Katalog. Goecke & Evers, Krefeld. 342 ss.
- LUNDBERG S., 1986: Catalogus coleopterum Sueciae. *Staphylinidae*. Entomologiska Föreningen, Stockholm. 200 ss.
- SCHEERPELTZ O., 1968: *Coleoptera – Staphylinidae*. Catalogus faunae Austriae, Wien, XV fa: 277 ss.
- STRAND A., VIK A., 1965: Die Genitalorgane der nordischen Arten der Gattung *Atheta* THOMS. (*Col., Staphylinidae*). Norsk Ent. Tidsskr., 12, 5–8: 327–335.
- WÜSTHOFF W., 1937: Die rheinischen Vertreter der Gattung *Atheta* in meiner Sammlung. Dechenania, 95: 126–136.