

*Ischnodes sanguinicollis* (PANZER, 1793), nowy dla fauny Polski  
przedstawiciel sprężykowatych (*Coleoptera*, *Elateridae*).

*Ischnodes sanguinicollis* (PANZER, 1793) — an elaterid new for the Polish  
fauna (*Coleoptera*, *Elateridae*)

LECH BUCHHOLZ, MAŁGORZATA OSSOWSKA

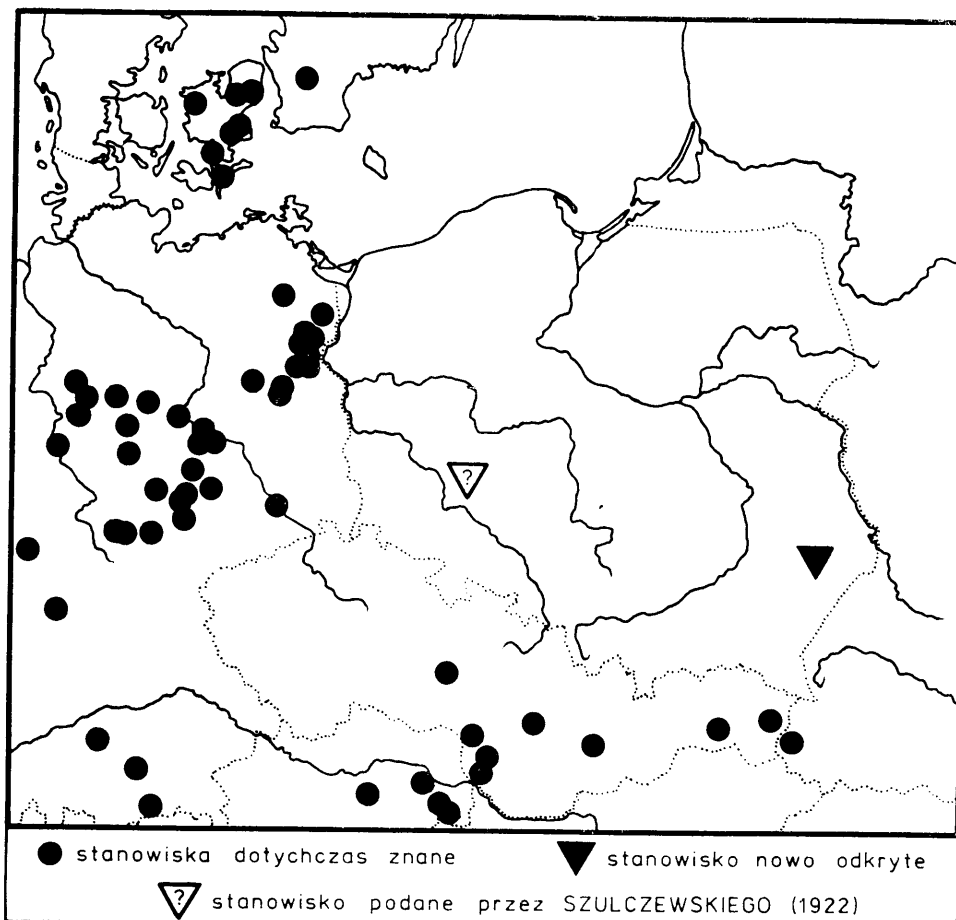
Katedra Entomologii Akademii Rolniczej, ul. Dąbrowskiego 159, 60-594 Poznań  
Katedra Entomologii Leśnej Akademii Rolniczej, al. 29 Listopada 46, 31-425 Kraków

ABSTRACT. Basing on 3 imagines and 9 larvae collected on 30 III 1990 in the nature reserve „Bukowa Góra” in the Roztocze National Park (UTM — FB 30) a species new for the fauna of Poland — *Ischnodes sanguinicollis* — was recorded. Its finding in Roztocze changes the course of its south-eastern distribution border in Europe. Details of structure of imago and larva are illustrated in the paper.

Palearktyczny rodzaj *Ischnodes* GERMAR, należący do plemienia *Ampedini* w podrodzynie *Elaterinae* obejmuje 4 gatunki, rozmieszczone w Europie, Azji Mniejszej i Syberii. Rodzaj ten w Europie reprezentowany jest przez 1 gatunek — *Ischnodes sanguinicollis* (PANZER). Areał jego występowania obejmuje półwysep Iberyjski, środkową i południową część Europy Zachodniej (w tym południe Wielkiej Brytanii) oraz Europę Południową i południową część Europy Środkowej, sięgając na wschód do Azji Mniejszej — według katalogu WINKLER'a (BUYSSON, 1925) występuje w Syrii.

Na podstawie dotychczas znanych stanowisk (ryc. 1) można było wnioskować, że jego północno-wschodnia granica zasięgu w Europie, rozciągając się od prowincji Skania w południowej Szwecji i dochodząc zachodnim wybrzeżem Morza Czarnego do Azji Mniejszej, przebiega przez Meklemburgię, Brandenburgię, Saksonię, Śląsk Morawski, Słowację, Ruś Zakarpacką i Mołdawię, w Europie Środkowej nie przekraczając linii Sudetów oraz Karpat.

Do chwili obecnej brakowało pewnego stwierdzenia występowania tego chrząszcza na terenie Polski. Informację o jego stanowisku w Rawiczu (SZULCZEWSKI, 1922), uznano za niewiarygodną z powodu braku okazyw dowodowych, istnienia wielu błędnych oznaczeń w zachowanym niekompletnym zbiorze SZULCZEWSKIEGO, oraz lokalizacji znanych stano-

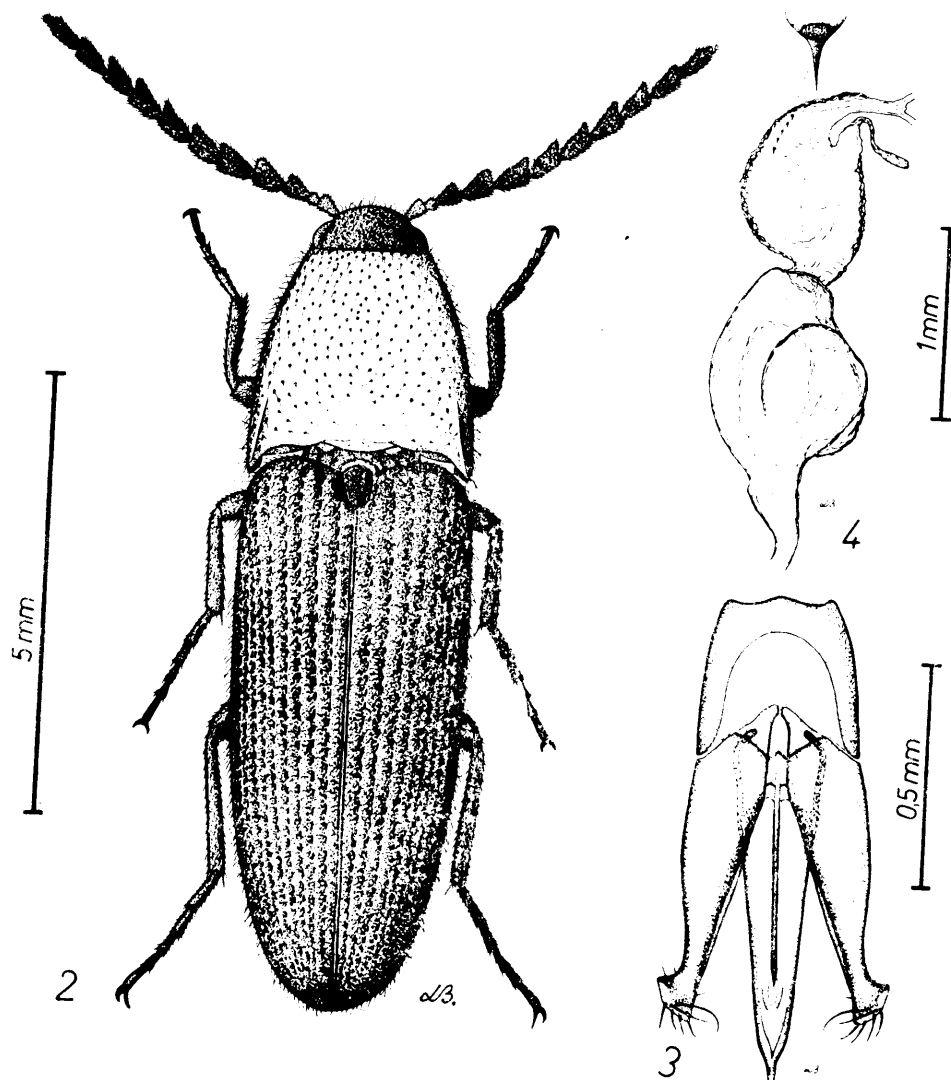


Ryc. 1 Stanowiska *I. sanguinicornis* w Europie Środkowej

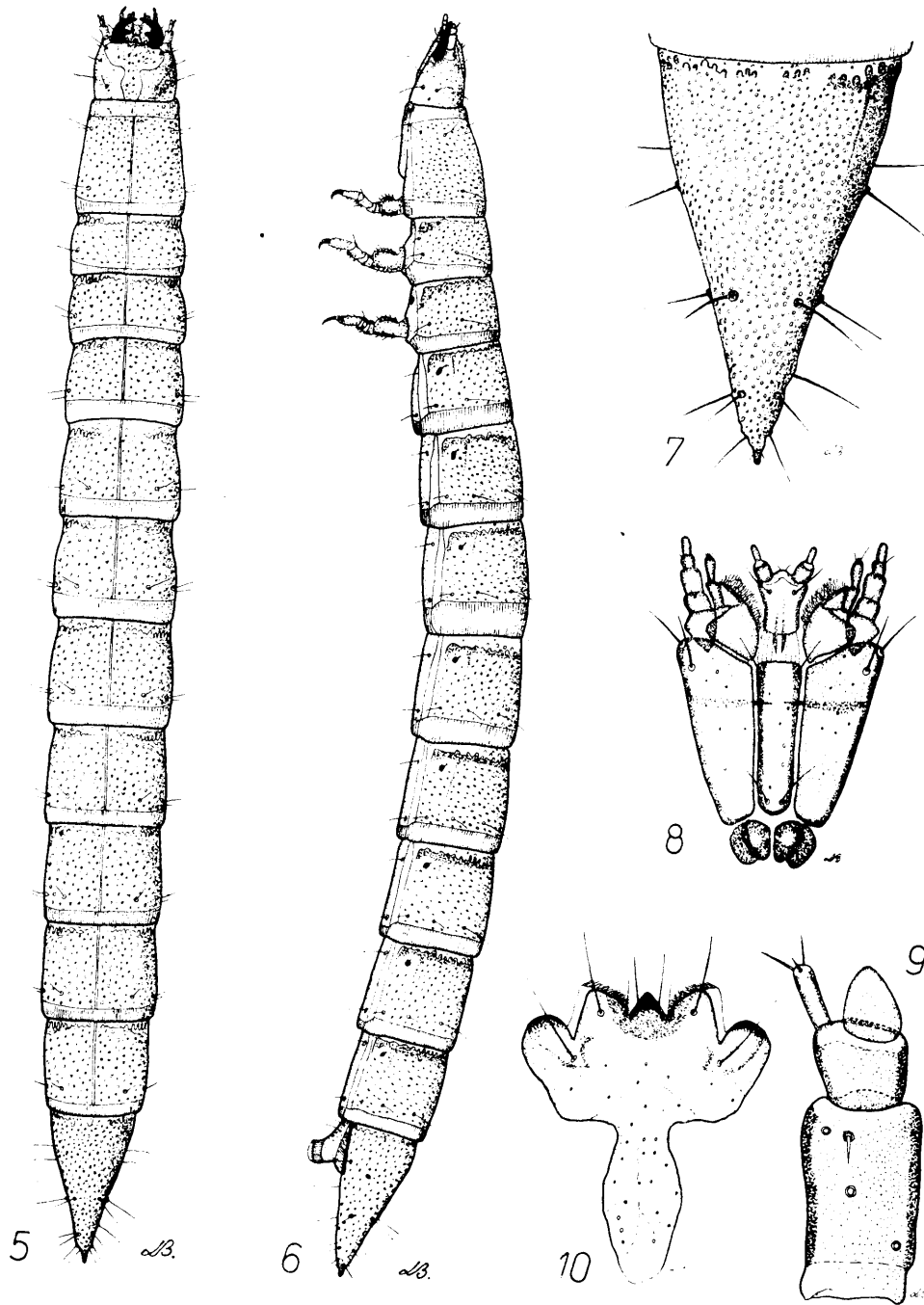
wisk tego gatunku (najbliższych granicom Polski) (BURAKOWSKI, MROCZKOWSKI, STEFAŃSKA, 1985).

Prowadząc badania na Roztoczu stwierdziliśmy jego występowanie na terenie Roztoczańskiego Parku Narodowego w rezerwacie ścisłym „Bukowa Góra” (UTM — FB 30). Dnia 30 III 1990 roku w górnej części rezerwatu, w środowisku przejściowym między borem jodłowym (*Abietetum polonicum*), a buczyną karpacką (*Dentario glandulosae* — *Fagetum*), przeszukaliśmy przyziemną dziuplę w żywej jodle (*Abies alba* MILL.) o średnicy przy odziomku około 35 cm. W wierzchniej warstwie brunatno-czarnego, bezpostaciowego murszu znaleźliśmy 1 imago (♂) *I. sanguinicornis* poza komorą poczwarkową. W głębszych warstwach (znacznie poniżej poziomu gruntu), w murszu barwy ciemnoszarobrunatnej, o konsystencji mazistej,

bardzo wilgotnym, wyszukaliśmy kolejne dwa imagines (♂ i ♀) w komorach poczwarkowych oraz 9 larw różnych stadiów rozwojowych. Komory poczwarkowe były założone przy ścianach dziupli, w bryłkach murszu barwy brunatnej, o częściowo zachowanej strukturze drewna. Ponadto w badanej dziupli stwierdziliśmy tylko jedno imago przedstawiciela *Ampedus* sp. (w komorze poczwarkowej).



Ryc.2-4. *I. sanguinicollis* — imago; 2 — ♂ widok od strony grzbietowej,  
3 — ♂ edeagus, 4 — ♀ torebka kopulacyjna (bursa copulatrix)



Ryc. 5-10. *I. sanguinicollis* — larwa; 5 — widok od strony grzbietowej, 6 — widok z boku, 7 — IX segment odwłoka (kaudalny), 8 — hypostoma, 9 — prawy czulek (widok z boku), 10 — płytko czołowo-nadustkowa

*I. sanguinicollis* jest chrząszczem bardzo łatwym do oznaczenia ze względu na charakterystyczne ubarwienie i pokrój ciała (ryc. 2). Posiada koralowoczerwone przedplecze oraz smolistoczarne pokrywy i spód ciała. Budowę narządów genitalnych ♂ i ♀ przedstawiają rysunki (ryc. 3 i 4). Larwa tego gatunku (ryc. 5 i 6) barwy żółtaworudej ma budowę typową dla larw podrodziny *Elaterinae*. Jej segment kaudalny (ryc. 7) ma charakterystyczny, wyraźnie stożkowaty kształt. Cechy budowy hypostomy, czułka i płytki czołowo-nadustkowej ukazane są na rysunkach (ryc. 8, 9 i 10).

Biologia omawianego gatunku jest stosunkowo dobrze poznana (ASCHE, 1946; DOLIN, 1988; HUSLER F., HUSLER J., 1940; IABLOKOFF, 1943). Larwa rozwija się w bardzo wilgotnym (w efekcie podsiąkania, a nie zalewania np. wodą opadową), silnie rozłożonym murszu. Odżywia się substratem, w którym żyje oraz wykazuje fakultatywne drapieżnictwo i nekrofagię. Rozwój gatunku trwa około 3 lata.

Wykazanie *I. sanguinicollis* z terenu Roztocza pozwala wnioskować, że jego północno-wschodnia granica zasięgu przesunięta jest bardziej w kierunku północno-wschodnim, niż można się było tego spodziewać na podstawie wcześniej znanych stanowisk i przebiega przez Polskę. W związku z tym, jak się wydaje, możliwe jest jego odnalezienie na kolejnych stanowiskach w południowej i zachodniej części kraju.

#### PIŚMIENNICTWO

- ASCHE G. H., 1946: Habitat and food of larva *Ischnodes sanguinicollis* (Coleoptera, Elateridae). Entom. Month. Mag. **82**: 45.
- BURAKOWSKI B., MROCZKOWSKI M., STEFAŃSKA J., 1985: Chrząszcze — Coleoptera: Buprestoidea, Elateroidea i Cantharoidea. Kat. Fauny Pol. cz. XXIII, t. **10**: 1—401.
- BUYSSON H., 1925: Elateridae. In: WINKLER A., Catalogus Coleopterorum regionis palearcticae, Wien, 5: 578—616.
- DOLIN V. G., 1988: Żuki ścelkuny. Kardioforiny i elateriny. Fauna Ukrainy, Kiev, **19**, 4: 1—202.
- HUSLER F., HUSLER J., 1940: Studien über die Biologie der Elateriden (Schnellkäfer). Mitt. Münchener Ent. Ges. **30**, 1: 343—397.
- IABLOKOFF A. KH., 1943: Éthologie de quelques Élaterides du massif de Fontainebleau. Mém. Mus. Nation. d'Hist. Nat. **18**, 3: 81—160.
- SZULCZEWSKI J. W., 1922: Chrząszcze Wielkopolski. Prace Kom. Mat.-Przyr. P.T.P.N., s. B. **1**, 3—4: 183—242.